



© Аутбек Усоров

Экологические проблемы Санкт- Петербурга





загрязнение



атмосферы

Атмосфера. Её значение для человека.



Из всех составных частей биосферы для нормальной жизнедеятельности человека, прежде всего, нужен воздух. Без еды человек может прожить до пяти дней, без воздуха не более пяти минут.



В сутки человек в среднем потребляет около килограмма пищи, до двух с половиной литров воды и кислород из двадцати килограммов воздуха. Но потребляемый воздух должен быть чистым, иначе он вызовет острые или хронические заболевания.

Источники загрязнения атмосферного воздуха. Искусственное загрязнение.



К основным источникам промышленного загрязнения атмосферного воздуха относятся предприятия энергетики, металлургии, химической и нефтеперерабатывающей промышленности.



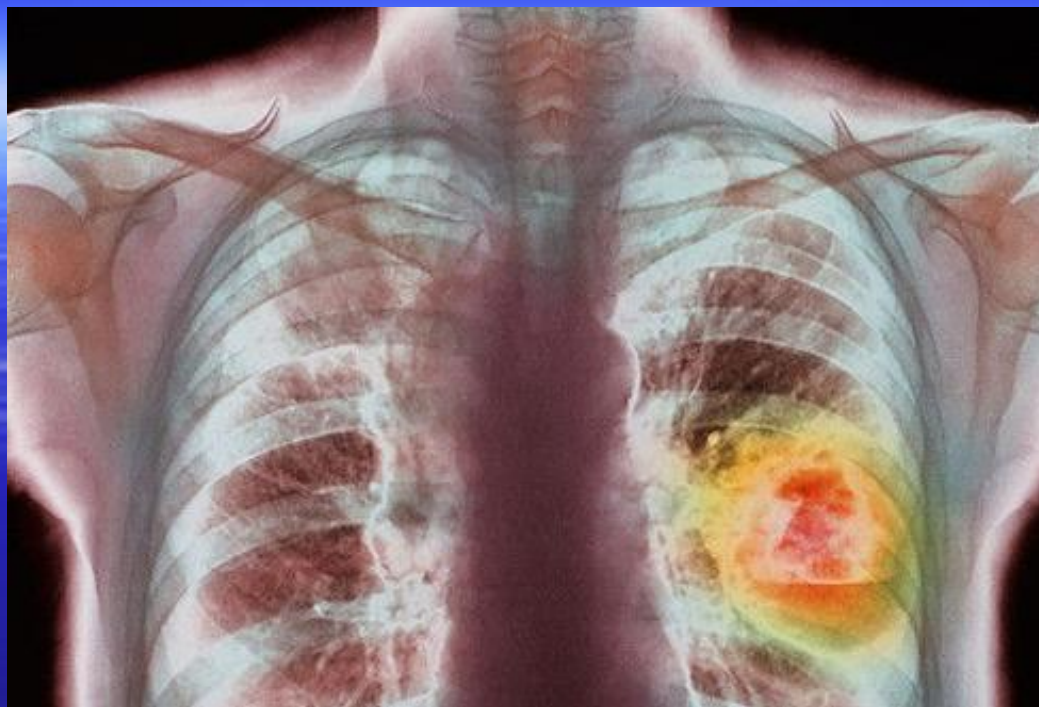
В Санкт-Петербурге к числу основных источников загрязнения атмосферного воздуха относится автотранспорт.

СМОГ

- СМОГ – аэрозоль, состоящий из дыма, тумана и пыли. Английское слово «smog» – производное от «smoke» – дым и «fog» – туман. Именно жители английской столицы первыми столкнулись с проблемами, связанными с загрязнением городского воздуха.

СМОГ на Невском





Выбросы автотранспорта представляют повышенную опасность для здоровья человека, так как отработавшие газы, содержащие свинец, оксиды азота, углерода, другие токсичные и канцерогенные (вызывающие рак) вещества, выбрасываются на уровне органов дыхания человека.

Защита атмосферы.



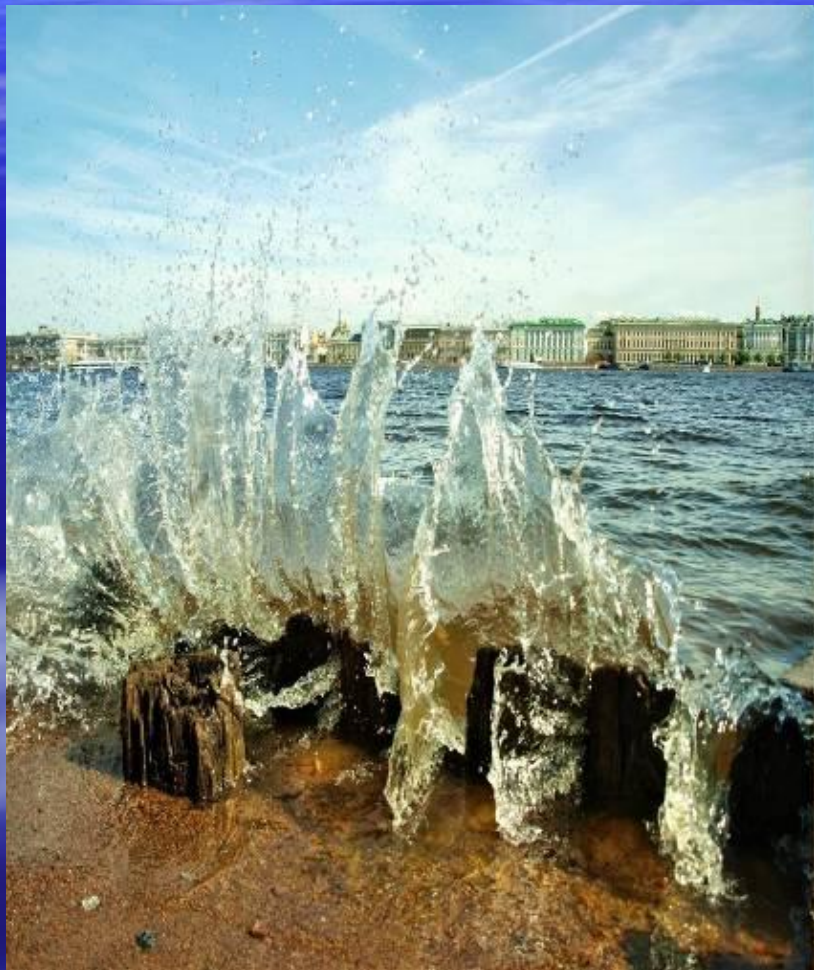
Необходимо уменьшение выбросов с предприятия энергетики, металлургии, химической и нефтеперерабатывающей промышленности. Для этого устанавливаются системы очистки, применяются экологические виды энергии (электрическая) и устанавливается современное оборудование



Для уменьшения вредных выбросов от автомобильного транспорта производится более экологический бензин, который содержит меньше примесей и устанавливаются системы доочистки выхлопных газов. Но будущее за электромобилями.

Важную роль во всех природных процессах играет атмосфера. Она служит надежной защитой от вредных космических излучений, определяет климат планеты. Воздух атмосферы является одним из основных жизненно важных элементов окружающей среды, её животворным источником. Беречь его, сохранять в чистоте - значит сохранять жизнь на Земле.

Нева – символ Санкт-Петербурга



**Водные
проблемы**

Токсичные стоки продолжают отравлять реки Петербурга

Пробы показали превышение безопасных концентраций во много раз. В стоках обнаружены ртуть, свинец, нефтепродукты, хлороформ, фталаты, фенолы и другие опасные вещества.



Нефтеразлив на Свердловской набережной

Очередной залповый сброс нефтепродуктов произошел в ноябре 2011г. на Неве. Источник загрязнения – сток на ТЭЦ. Предыдущий залповый сброс на Свердловской набережной из этого же стока произошёл за недели до этого.



Загрязнение водоёмов Ленинградской области

На территории Ленобласти практически нет незагрязнённых водоёмов. Например, к 4 классу качества воды принадлежат такие реки, как: **Нева, Свирь, Луга, Оять, Плюсса, Паша, Волхов, Сясь**. Интенсивному загрязнению подвергается и **Финский залив**. Усугубляют экологическую обстановку в Финском заливе проходящие танкеры. Нельзя назвать чистыми и реки-притоки **Ладожского озера**. Например, **Тосна, Ижора, Славянка** перенасыщены органическими (мезотрофными) веществами.



ПРУДЫ ПОД КЛЮЧ

Экологию Стрельны, а в частности, водоёмов Константиновского парка, портят загрязнённые реки **Кикинка** и **Стрелка**. Они ежегодно захватывают отходы с территорий дачных посёлков без системы канализации, со скотных дворов и птицефабрик Ломоносовского района Ленинградской области и несут всю эту грязь в водоёмы Константиновского парка.



Петербургская корюшка опасна для здоровья

Есть корюшку из **Невы** небезопасно - эта рыба питается нечистотами и содержит мышьяк вместе с опасным веществом полихлорбифенилом. Специалисты рекомендуют Невскую корюшку вообще не покупать

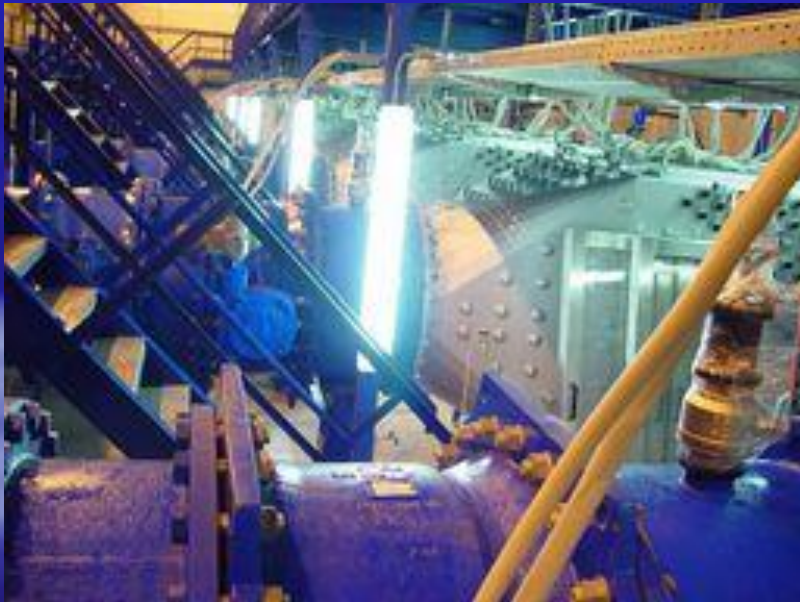


Ладожская корюшка
© Владислав Иванцов / Фотобанк Лори



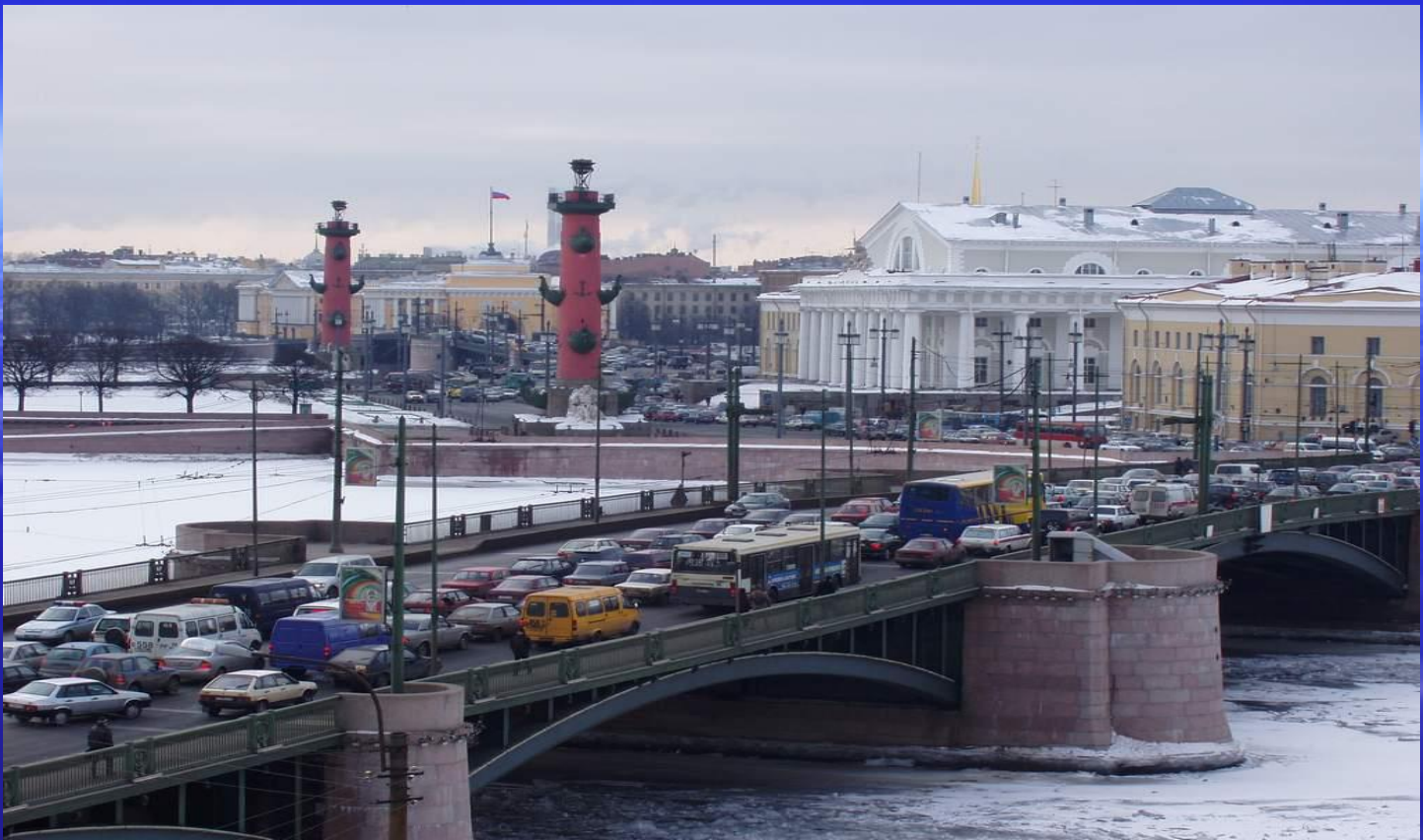
lori.ru/1695997

**Уникальная двухступенчатая
технология комплектного
обеззараживания питьевой воды
на водопроводных станциях
Санкт-Петербурга**



РЕЧНОЙ И АВСТРАЛИЙСКИЙ РАКИ



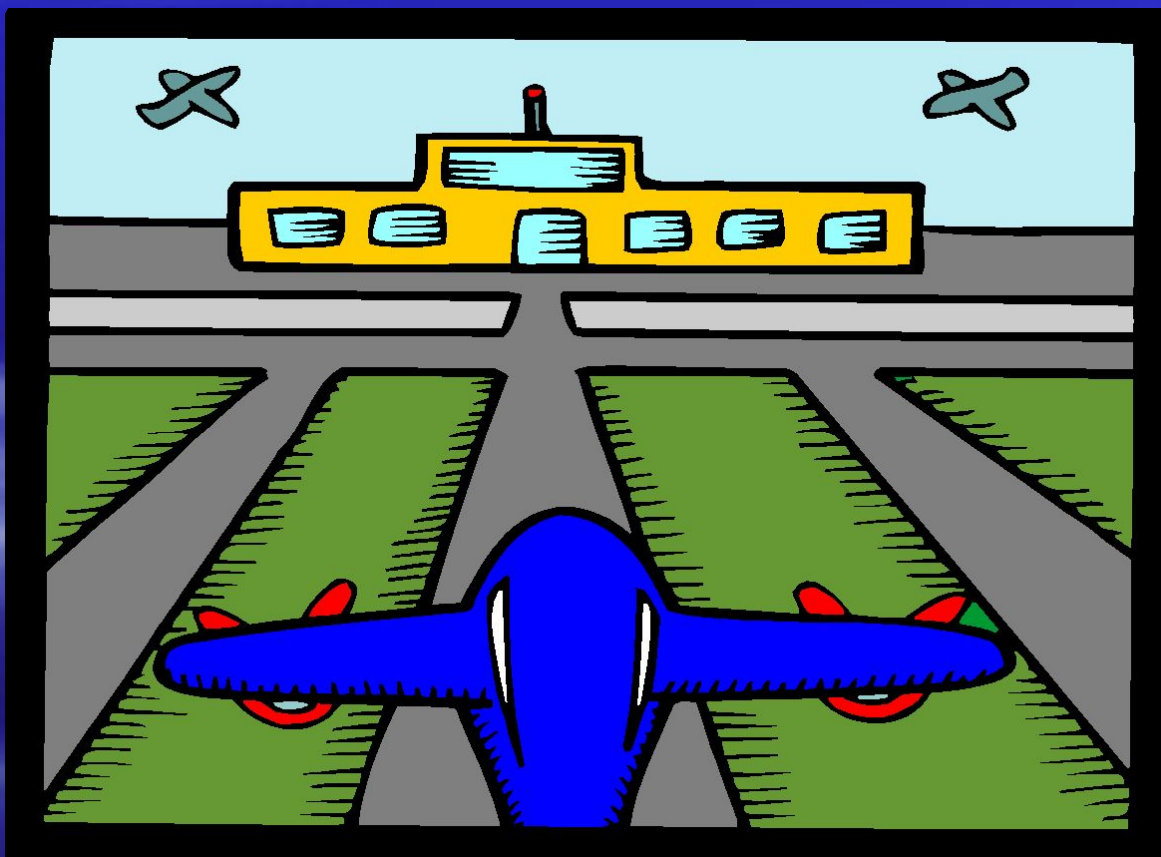


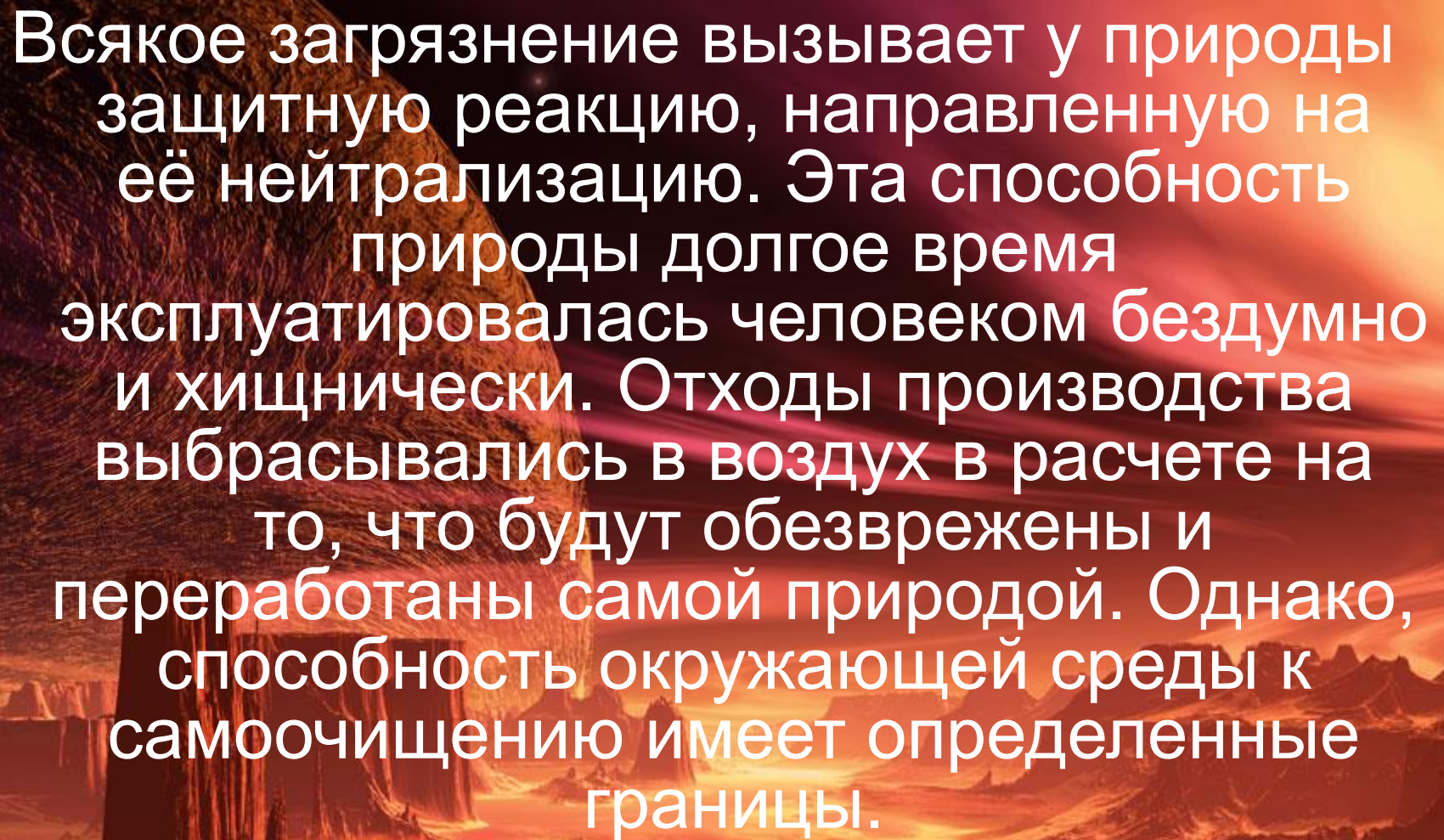
Шумовое загрязнение города



- **Основными средствами борьбы с шумом является мягкий асфальт, электромобили, акустические экраны, звукоизолирующее остекление и озеленение.**

Промышленные предприятия, аэродромы строят на окраине города, а также используют шумоподавляющие устройства.





Всякое загрязнение вызывает у природы защитную реакцию, направленную на её нейтрализацию. Эта способность природы долгое время эксплуатировалась человеком бездумно и хищнически. Отходы производства выбрасывались в воздух в расчете на то, что будут обезврежены и переработаны самой природой. Однако, способность окружающей среды к самоочищению имеет определенные границы.

Уже через несколько лет мы все рискуем оказаться в незнакомом и пугающем мире.



**Земля – наш общий дом, и
мы должны его беречь и
охранять!**