

85-летие
Московской области
и города Щёлково.
Поздравляем!

Презентацию подготовила Классный руководитель 2 «б» класса Черноног Н.С.

В этом году исполняется 85 лет Московской области и нашему г. Щёлково



Герб и флаг Московской области



Московская область образована 14 января 1929 года. Исторически области предшествовала Московская губерния, образованная в 1708 году. Область была образована 14 января 1929 года как Центрально-промышленная область, в ходе укрупнения единиц административно-территориального деления РСФСР, а 3 июня 1929 года была переименована в Московскую область.

Административно область состоит из 36 районов, 31 города областного подчинения и 5 закрытых административно-территориальных образований.

Площадь области — 44 379 км²; Население области составляет 7 129 218.

Кстати, территория современного Подмосковья была населена более 20 тысяч лет назад. Исторически Московской области предшествовала Московская губерния, учрежденная Петром I в 1708 году. После Октябрьской революции губернии ликвидировали, а в двадцатых годах началась реформа по укрупнению регионов.

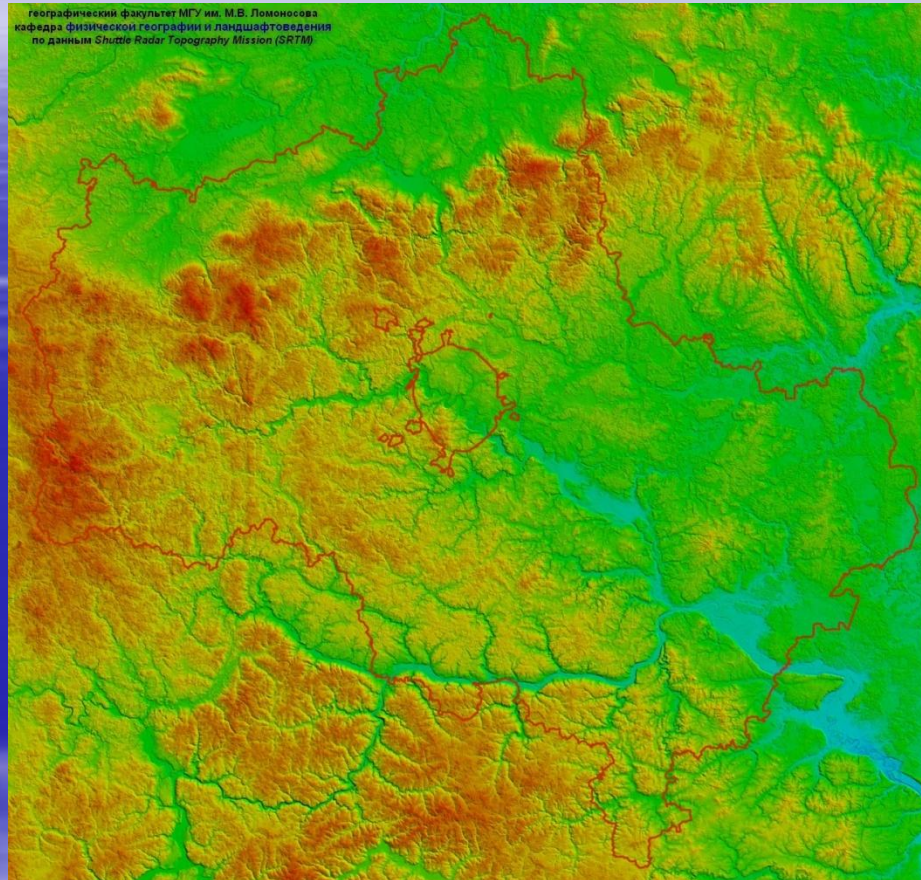
- В XVIII веке в Москве и городах Подмосковья быстро развивалась мануфактурная, а затем и фабричная промышленность. В частности, в XVIII веке в Московской губернии получили развитие шелковое и хлопчатобумажное производство, кроме того строились отделочные, красильно-прядельные, прядельные фабрики.
- Во второй половине XIX века, в особенности после крестьянской реформы 1861 года, Московская губерния пережила сильный экономический подъем. К этому времени относится строительство железнодорожной сети.
- В 1851 на территории губернии появилась первая железнодорожная линия, соединившая Москву и Санкт-Петербург; в 1862 было открыто движение по линии на Нижний Новгород, а год спустя началось движения до Сергиева Посада. В 1866 году была введена в действия дорога Москва — Рязань, в 1866-68 годах была построена железная дорога из Москвы до Курска, а в 1872 году была открыта железная дорога из Москвы через Смоленск на Варшаву.
- Текстильная промышленность продолжала оставаться главной отраслью в Московской губернии во второй половине XIX века. Кроме того, благодаря интенсивному железнодорожному строительству получило развитие и машиностроение. Так, во второй половине XIX века был открыт крупный Коломенский машиностроительный завод, в тот же период начал действовать вагоностроительный завод в Мытищах.

- В 1883 году был открыт Климовский завод ткацких станков, в Люберцах развернулось производство сельскохозяйственных машин.

В Московской области сохранилось множество усадеб XVIII-XIX веков, с которыми были связаны имена многих писателей, художников, ученых, государственных деятелей.

- Самыми известными усадьбами, в которых сохранились значительные архитектурные и культурные памятники, являются Абрамцево, Мураново, Остафьево, Архангельское. Усадьба Мелихово превращена в литературно-мемориальный музей-заповедник музей Антона Чехова. В Клину основан дом-музей Петра Чайковского. Среди других усадеб — Горенки, Пехро-Покровское и Пехро-Яковлевское в Балашихинском районе, Ивановское, Ярополец Чернышевых и Ярополец Гончаровых возле Волоколамска, Долматово в Домодедовском районе, Покровское-Рубцово в Истре, Знаменское-Губайлово в Красногорске, Валуево в 9 км от станции Внуково, Горки Ленинские в Ленинском районе, Остров возле Лыткарино, Суханово возле города Видное. Усадьбы Захарово и Большие Вяземы входят в историко-литературный музей-заповедник имени А.С. Пушкина.
- Усадьба Гребнево, находящаяся в нашем районе, также относится к памятникам архитектуры.

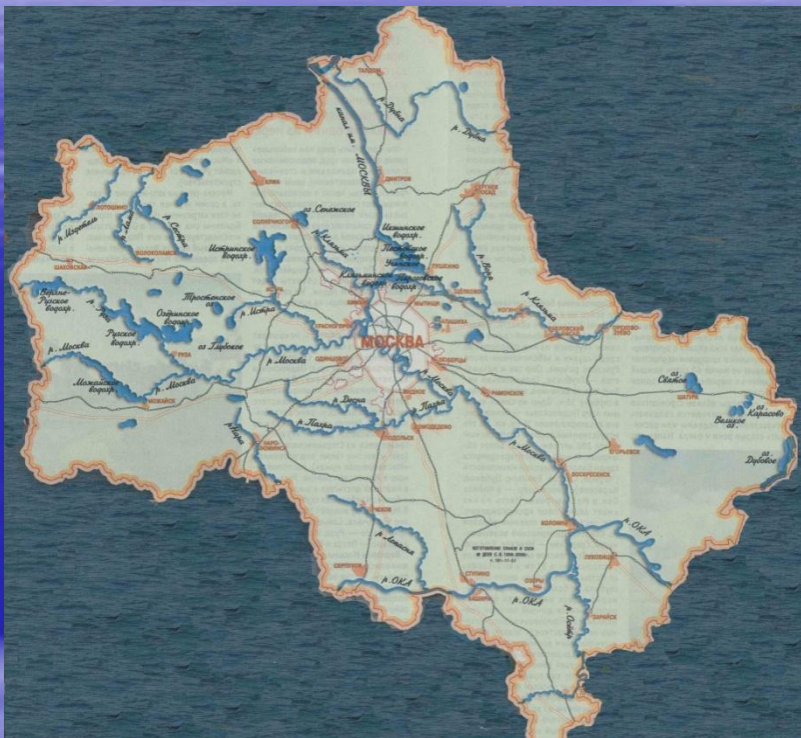
Сейчас в Подмоскowie насчитывается 77 городов, в 19 из них живут свыше 100 тысяч человек. Население всей области составляет более 7 миллионов человек.



Рельеф Московской области



Карта рек и озёр



Москва-река



Реки



Полезные ископаемые

Добыча торфа



Фосфоритные рудники в Воскресенске



Известняк, торф, фосфориты,
солиглины, песок – добывают на
территории области

Бородино



Кусково



Мемориал в Снегирях



Храм в Малых Вязёмах



Достопримечательности
Московской области

Герб города Щелково до 2007 года



Герб города Щелково, принятый 18 июля 1975 года. В серебряном щите стилизованный золотой ткацкий челнок с нитью. По бокам от челнока золотые реторта и шестерня. Выше золотые цифры 1925 (год получения статуса города). В лазуревой вершине название города золотом. В подножии щита цвета российского флага. Волнистая линия и текст на голубом фоне подчеркивают, что Щелково стоит на реке Клязьме. Золотая нить образует орнамент коробочки хлопка. Композиционным центром герба является челнок, символизирующий ткацкое производство, издавна известное в бывшем Богородском уезде Московской губернии. Шестерня и реторта — символы химической и машиностроительной отраслей. Устремленный вверх челнок символизирует старт космического корабля.

Герб города Щелково сегодня



Герб г. Щелково принят 11 апреля 2007 года. Символика фигур герба многозначна: Три золотых ткацких челнока и серебряная лента символизируют шёлкоткацкое производство, принёсшее известность городу. Ещё в XIX столетии здесь уже были «многие шёлковые фабрики». Золото — символ богатства, стабильности, уважения и интеллекта.

Шёлковая лента и челноки своими очертаниями напоминают букву «Щ» — первую букву в названии города.

Серебряная лента аллегорически показывает реку Клязьму, на берегах которой расположен город Щелково.

Три серебряные звезды, расположенные сверху щита, аллегорически указывают на расположенный здесь Звёздный городок. На его территории находятся Центр подготовки космонавтов и одноименный музей. Музей Центра подготовки космонавтов — один из крупнейших в мире хранилищ документов и материалов по истории пилотируемой космонавтики. Три звезды также символизируют Троицкую церковь.

Звезда — традиционный символ путеводности, возвышенных устремлений, стремления вперёд. Серебро — символ чистоты, совершенства, мира и взаимопонимания. Синий цвет — символ чести, благородства, духовности, небесных просторов.

Флаг города Щелково



Флаг муниципального образования городское поселение Щёлково составлен на основании герба городского поселения Щёлково по правилам и соответствующим традициям и отражает исторические, культурные, социально-экономические, национальные и иные местные традиции.

Наш город Щелково



Въездной знак в город

Щелково на старых фотографиях



Станция «Щелково»
1912 г.



Здание Щелковского
потребительского
общества

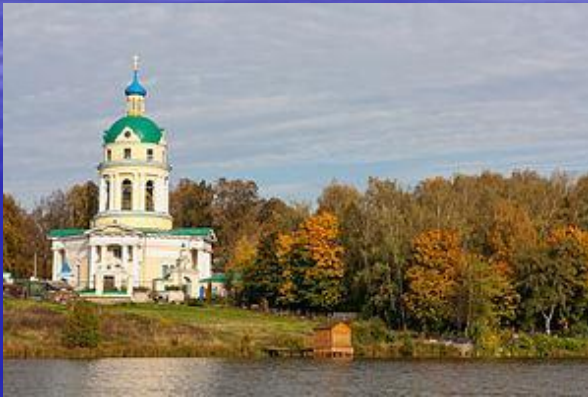


Площадь Ленина
1920 г.



Кинопередвижка

Усадьба Гребнево



Дорогие ребята!

В период вашей учебы мы будем узнавать много нового и интересного о нашем крае, нашей малой родине – Московской области и г. Щелково.

Поздравляю всех с юбилеем!

Спасибо за внимание!

Подготовила: Классный руководитель 2 «Б» класса
МАОУ СОШ № 3 г.Щелково Черноног Н.С.