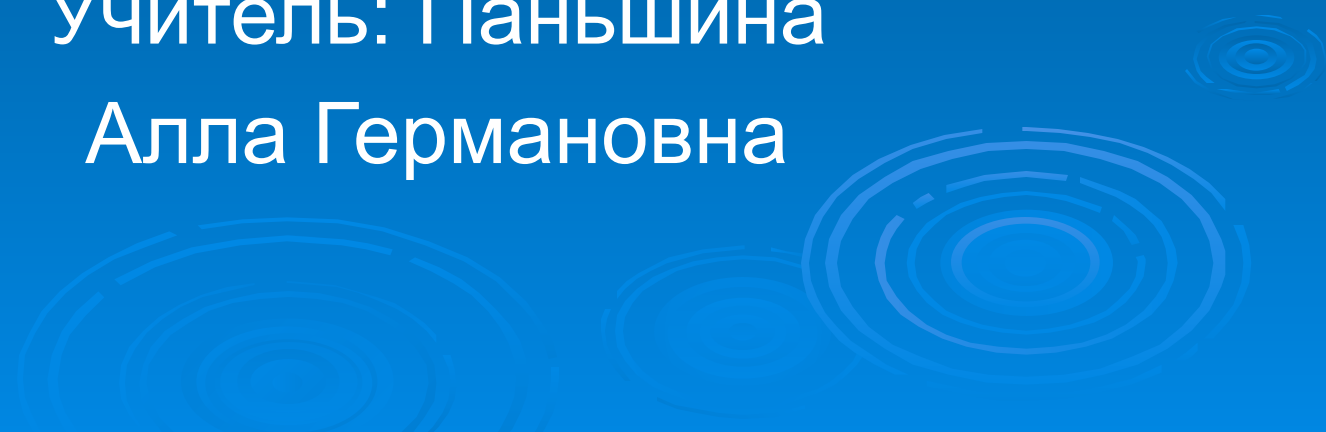


# Растительный и животный мир тропических лесов.

Учитель: Паньшина  
Алла Германовна



Тропические леса занимают огромные территории Африки, Азии, Америки и ряда островов, лежащих по обе стороны экватора. В жарком влажном климате растительность развивается бурно. Все тянется вверх в борьбе за свет, лезут друг на друга, переплетаются, перекручиваются, образуя непроходимую чащу. Кроны деревьев смыкаются в сплошной полог, почти не пропускающий света.



1) **Дерево баньян** кажется рощей, т.к. образует корни, спускающиеся от ветвей. Достигнув почвы, они укореняются и приобретают вид дополнительных стволов – подпорок.



2) **Бамбук** формально не является деревом, относится к семейству злаковых. Его древовидный трубчатый стебель – одревесневшая соломина до 40м в высоту и 30см в диаметре. Отличается необыкновенной скоростью роста: 70 – 80 см в день.



**3) Древоподобные папоротники** имеют ствол высотой до 20м, увенчанный кроной из крупных листьев и густого покрова боковых корней и черешков опавших листьев.



**4) Лианы** – вьющиеся и лазающие растения древесного типа. Они быстро растут и легко взбираются на верхушки самых высоких деревьев. Лиана Пассифлора достигает очень больших размеров, перекидываясь с одного дерева на другое, образуя целые копны цветов. Плод – съедобная жёлтая ягода. Имеет лекарственные корни и листья.



**5) Дерево какао** (шоколадное дерево) вырастает до 10 – 15м. листья крупные, округлые. Цветы растут прямо на стволах. Обжаренные семена растирают и отжимают масло, а обезжиренный жмых размалывают. Это и есть порошок какао, из которого готовят питательный напиток и шоколад.



**6) Раффлезия** не имеет ни корней, ни стеблей. Образуется на поражённых корнях и стеблях тропических деревьев. В бутоне похож на кочан капусты, а в раскрытом виде достигает 1м в диаметре и весит 4-6кг.





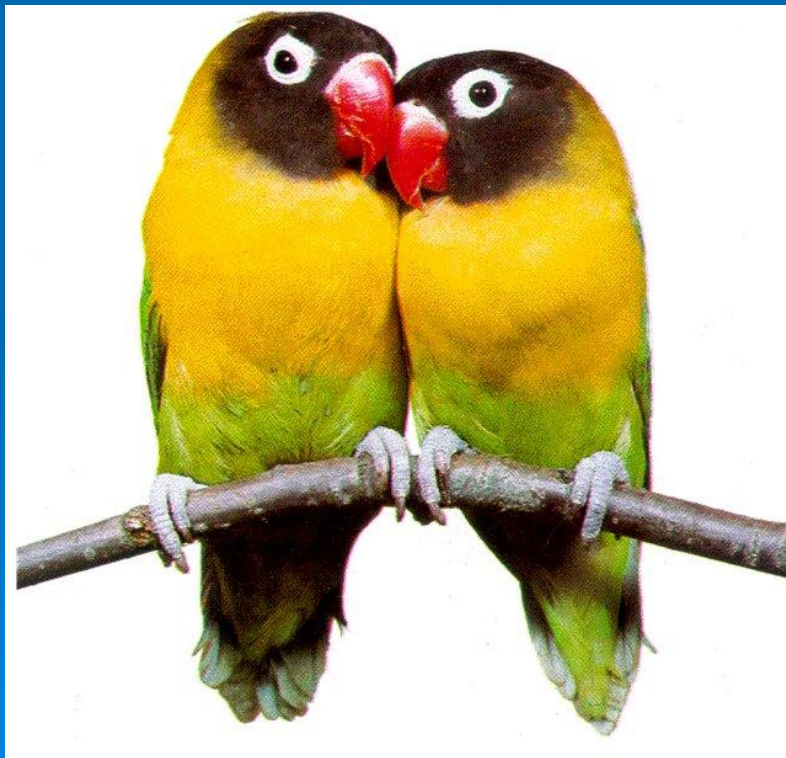
7) Орхидеи – настоящие воздушные жители. Растут на стволах деревьев, а их корни висят в воздухе и впитывают дождевую влагу, подобно губке. Цветки орхидеи имеют яркую и многообразную окраску.



Животный мир этих лесов богат и многообразен. Образ жизни обитателей тропиков зависит от особенностей самого леса. В густом переплетении ветвей животных почти не видно, поэтому они имеют яркую окраску. Например, нигде нет таких крупных и красивых бабочек, как в тропическом лесу.



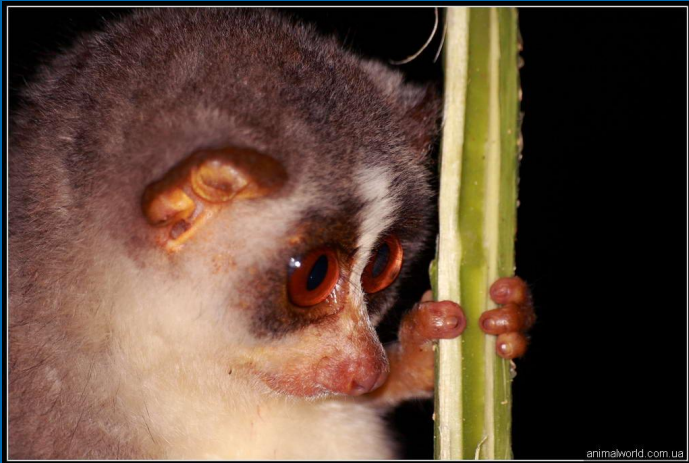
8) **Неразлучники** – небольшие попугайчики с длиной тела 16 – 17см. Клюв толстый, очень загнутый и сильный. Своим клювом могут нанести тяжёлые ранения даже человеку. Попугайчики очень проворные, хорошо лазают по деревьям и отлично бегают по земле. Селятся в тропических лесах Африки. Издавна их прозвали неразлучниками, так как считали, что после гибели одной птицы, другая вскоре погибает от тоски.



9) **Ара** обитает в тропических лесах Южной Америки. Попугай очень привязан к месту своего обитания, имеет постоянные места отдыха и ночлега. В пищу употребляют фрукты, орехи, семена, ягоды, некоторых насекомых и личинок. Гнездятся в дуплах высоких деревьев, для строительства которых используют могучий клюв. Легко приручаются и быстро привыкают к человеку.



го, тонкий шероховатый в большинстве случаев в лесах Индии и Шри-Ланка. Длина тела около 20см, весит 300г. мех густой, пушистый, серый или рыжевато – коричневый. Питаются насекомыми и мелкими ящерицами. Ведут ночной образ жизни.



**11) Шимпанзе** – род человекообразных обезьян, распространённый в экваториальной Африке. Длина тела около 90см, масса – 45-50кг. Руки значительно длиннее ног. Спят в гнёздах, которые строят в средней части дерева. Питаются растительной пищей: сочными плодами, листьями, орехами, семенами и корой деревьев.



12) Ягуар охотится ночью. Основная добыча- крупные птицы, обезьяны, большинство копытных. Имеет массивную голову, плотное телосложение и могучие лапы. Пёстрая камуфляжная окраска делает эту кошку невидимой среди зарослей дождевого леса. Является исчезающим видом.



Спасибо за  
внимание!

