

Книга зимы. Следы .

Учитель 485 школы
Иванова Елена Михайловна

заяц-беляк



летом

зимой

В Москве беляк обитает почти во всех крупных и средних лесных массивах по окраинам города. Питается травянистыми растениями, листьями, побегами, корой деревьев и кустарников.



12-17 см



Отпечатки четырёх лап беляка при коротких прыжках



Следы русака (слева) и беляка (справа)

Следы беляка шире и округленнее, чем у русака. Но отличать эти виды по следам сложно



Этот заяц сидел, а не бежал. Поэтому отпечатки ступней задних ног находятся позади отпечатков передних ног



Следы прыжков беляка на глубоком снегу. Зверёк бежал "к нам"

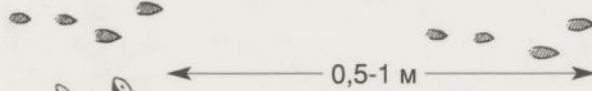
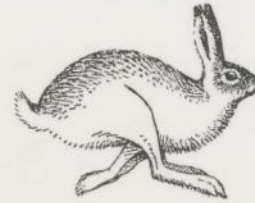


Следы беляка (слева) и белки (справа). Заяц бежал "от нас"

заяц-русак



Русак в Москве живёт на лугах с кустарником, пустырях, огородах, в садах, по опушкам леса. Летом он питается в основном травянистой растительностью, а зимой – сухой травой, тонкими древесными побегами и корой.



Зайцы при прыжках заносят задние ноги за передние, поэтому спереди по ходу отпечатываются крупные задние лапы, а сзади – мелкие передние



Древесные побеги зайцы срезают резцами, как ножом, а лось их ломает



Следы зайца-русака на влажном снегу

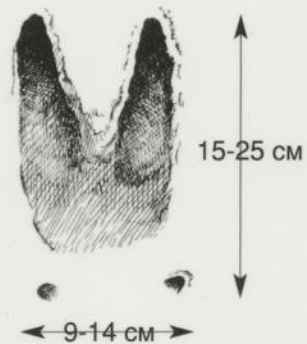


Срезанные русаком побеги ивы

ЛОСЬ



Встречается
в Лосином
Острове. Питание
состоит
из травянистых
растений, листьев,
тонких веток
и коры деревьев
и кустарников.



След лося отличается
от следа других оленей
или коровы крупным
размером, узкими
заострёнными копытами
и маленькими отпечатками
боковых пальцев сзади



Эти побеги
сорвал лось.
Лось древесные
побеги ломает
или срывает,
а заяц
"срезает",
как ножом



Зимой во время кормёжки
лось часто ломает хрупкие
на морозе молодые деревья
и кустарники, наваливаясь
на них или пригибая



Ива, поломанная лосем



Откусанная
лосем
ветка
ивы



След лося
на неглубоком
снегу



Кору осины лось отрывает снизу
вверх, оставляя на стволе
характерные полосы

обыкновенная лисица



В Москве редка и обитает на окраинах города – в лесах, долинах рек, на пустырях. Питается грызунами, птицами, часто посещает помойки и свалки.



След лисы на снегу



След собаки

4-6 см

У лисы между отпечатками средних и боковых пальцев можно провести прямую линию. У собаки эта линия пересечёт отпечатки боковых пальцев



Следы лисы тянутся почти прямой цепочкой, а у собаки образуют ломаную линию



Около жилой лисьей норы, в отличие от барсучьей, обычно валяются остатки добычи



След лисы на земле



Цепочка лисьих следов

сойка



Встречается в крупных
лесных массивах столицы.
Всеядна, но один
из основных кормов –
жёлуди. Сойки
их запасают осенью
на всю зиму
и весну.

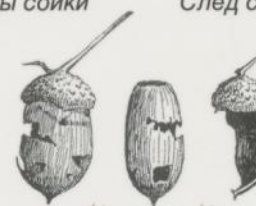


Следы сойки



След серой вороны

Следы
сойки
похожи
на вороны,
но мельче,
а передние
пальцы
тесно
сжаты



Жёлуди,
расклеванные
сойкой



Следы сойки
на рыхлом снегу



Следы сойки
на мелком снегу

На жёлудях,
расклеванных сойкой,
всегда заметны следы
ударов и "щипков"
клюва



Сойки часто разрывают лесную
подстилку в поисках своих запасов,
упавших плодов или мелких животных

обыкновенная белка



зимой



летом

Белка – один из самых обычных зверьков Москвы и встречается почти во всех городских лесах и парках. Питается в основном семенами и плодами, особенно любит семена ели, сосны, орехи лещины и жёлуди. Часто посещает кормушки.



Белка, как и заяц, при прыжках заносит задние лапы за передние, поэтому они отпечатываются спереди по ходу зверька



На снегу под ёлками часто можно найти отгрызенные кончики еловых побегов. Это белка поедала еловые почки



Погрызенная белкой еловая шишка. Белка оставляет от шишки почти голый стержень с "кисточкой" чешуек наверху



След белки на
влажном снегу

Следы прыжков белки
на упавшем стволе
дерева



Отгрызенные
белкой побеги ели

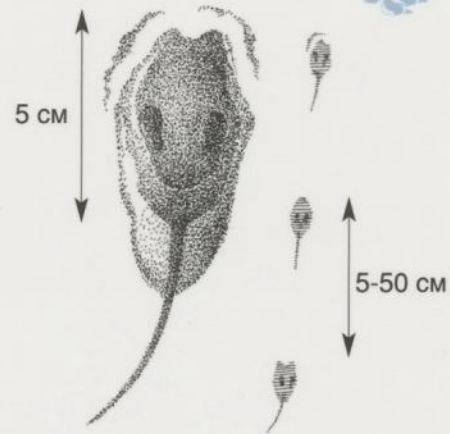
Погрызенные белкой
еловые шишки



полевая мышь



Один из самых обычных зверьков Москвы. Встречается на лугах, опушках, пустырях, по берегам рек. Питается семенами, зеленью, корневищами, ягодами и насекомыми.



Все мыши передвигаются обычно прыжками, причём задние ноги заносят за передние, как белки. Почти всегда на снегу отпечатывается длинный хвост. Следы малой лесной, домово́й и полевой мышей похожи



Следы прыжков полевой мыши в глубоком снегу



След прыжка полевой мыши: впереди (сверху) отпечатки задних лап, сзади (внизу) – передних. Черта внизу – отпечаток длинного хвоста

Следы кормёжки полевых мышей в зарослях репейника: зверьки доставали семена из корзинок и уносили в убежище



норка

Европейская норка



В Москве можно встретить два вида норки – американскую и европейскую. Первый вид был акклиматизирован у нас в 1930-е годы и вытеснил европейскую норку, которая, возможно, уже исчезла из столицы. Оба вида живут по берегам водоёмов и питаются мелкими животными – грызунами, рыбой, лягушками, насекомыми.



Американская норка



3-4 см

Парный отпечаток лап норки на рыхлом снегу



3 см

Отпечаток лапы норки на земле



40-60 см

Следы прыжков норки – типичная для куньих цепочка из двойных отпечатков



Следы норки на мелком снегу



Следы лесной куницы (вверху) и норки (у промоины)

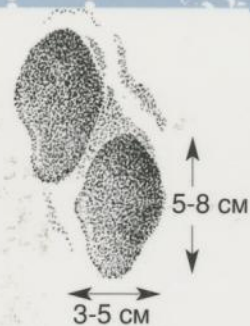


Следы норки (слева) и восточно-европейской полёвки (справа)

лесная куница



В Москве встречается в крупных лесных массивах, таких, как Лосиный Остров, Измайловский лес, Битцевский лес. Любит старые липняки с дуплистыми деревьями. Питается грызунами и птицами.



Следы куницы на снегу

Чаще всего прыгающая куница ставит задние лапы в след передних – получается "двухчётка". Сходные следы оставляют норка, хорёк, горностай и ласка, но у них следы гораздо мельче, а прыжки – короче

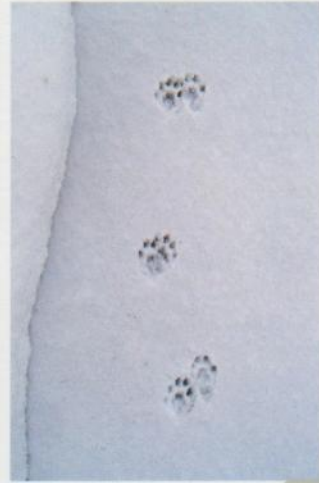




Следы прыжков куницы по льду речки



Куница очень любит обследовать бурелом в поисках мышей и полёвок

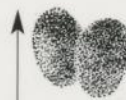


У куньих отпечатывается пять пальцев, а у кошачьих и собачьих – четыре

восточно-европейская полёвка



В Москве обитает на опушках, лугах, пустырях, по берегам рек, – там, где есть травянистые участки. Питается зелёными и подземными частями растений и семенами. Реже в городе встречаются обыкновенная полёвка и полёвка-экономка. По следам они почти не отличаются от восточно-европейской полёвки.



2-5 см



Восточно-европейская полёвка при прыжках задние ноги ставит в след передних – получается “двухчётка”, как у куньих. Хвостик у неё короткий и редко оставляет следы на снегу



Полёвки не только прыгают, но и бегают. Тогда остаются такие дорожки

Зимой полёвки охотно поедают кору веток и молодых деревьев



Обгрызенные полёвками побеги клёна



Следы
бежавшей
полёвки



Следы
прыгавшей
полёвки



Погрызенные полёвками
ветки ивы



Иногда дорожки полёвок в снегу приобретают причудливые очертания. Часть пути зверёк пробежал под снегом

кабан



Постоянно обитает в загородной части Лосиног
Острова. Питается корневищами, луковичками,
корнеплодами, плодами, зеленью, но поедает
также червей, насекомых, моллюсков и других
мелких животных.



*След кабана похож на след лося, только мельче.
У обоих видов почти всегда отпечатываются
маленькие боковые пальцы, но у кабана
они расставлены шире, а след более округлый.
Шаги кабана гораздо короче по сравнению
с лосиными*



След
кабана
на мелком
снегу



В сырых местах кабаны иногда вырывают "купалки" – ямы с водой, где принимают "грязевые ванны"



В глубоком снегу кабаны протапывают настоящие траншеи-тропы



Самые заметные следы жизнедеятельности кабана – "порои". Это места, где кабаны рылись в почве в поисках пищи

Чьи следы?

