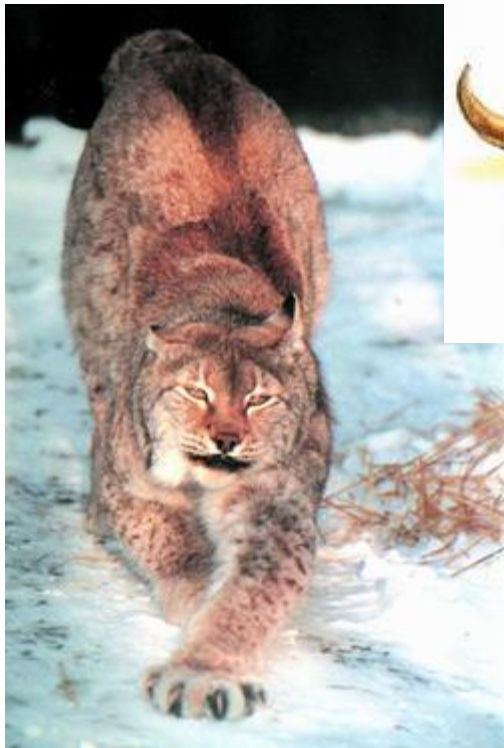


Красная Книга Дона

"ЖИВОТНЫЕ"



Шмель степной



Распространение: Словакия, Венгрия, Турция, Украина, Закавказье, Казахстан, зап. Китая, сев. Монголии. В России — лесостепная и степная зоны европ. части, юг Зап. Сибири.

В Ростовской области отмечался в низовьях Дона, в Провальской степи в р-не Гуково.

Места обитания и образ жизни: Обитает на целинных и залежных участках с естественной растительностью. **Численность и лимитирующие факторы:** На большей части ареала в пределах европ. части вид практически исчез или встречается очень редко. Отмечены единичные особи. Вероятно, их можно найти и в других местах, но шмели в области в последние десятилетия не исследовались. Численность сократилась в результате распашки всех возможных для этого земель, перевыпаса скота на неудобных землях, использования пестицидов.

Принятые и необходимые меры охраны: Охраняется в памятниках природы (Приазовская степь, Чулекская балка, Каменная балка и др.), заказниках, заповеднике. Необходимо изучить биологию, распространение, лимитирующие факторы, возможность разведения и разработать дополнительные эффективные меры охраны этого и других видов шмелей. Сохранение мест обитания. Индивидуальная охрана шмелей как редких и красивых видов насекомых, очень полезных опылителей растений. 📢



Дыбка степная

Семейство Кузнечики

Категория и статус: сокращающийся в численности в Ростовской области и России степной вид.

Принятые и необходимые меры охраны: Охраняется в заповеднике "Ростовский", заказниках Щепкинский, Горненский и других, а также в памятниках природы Чулекская и Каменная балки, Степь Приазовская и т.д. На Дону сеть степных ООПТ, в которых обитают дыбка и другие степные растения и животные, нуждается в расширении.

Распространение: От Испании и Юж. Франции, Сев. Италии через Швейцарию, Балканы, степные районы России до Зап. Сибири, оз. Зайсан, сев. и зап. Тянь-Шаня, включает Кавказ, Киргизию. Во многих ранее указанных районах дыбка не отмечается более 50 лет и, возможно, уже исчезла. Относительно новые находки сделаны в Воронежской (1971 г.), Волгоградской (1976—1977 гг.) и Самарской (1987—1988 гг.) обл., Сев. Осетии (1981 г.), Чечне (1986 г.), Башкирии (1986 г.) В Ростовской области в последние годы дыбки регулярно наблюдались на участках с естественной растительностью в окр. ст. Морской, с. Синявского, х. Недвиговки, г. Ростова-на-Дону (ботсад), ст-ц Митякинской, Ефремово-Степановки, Мигулинской, Вешенской, около Веселовского и Пролетарского водохранилищ, в Провальской степи в районе Гуково и некоторых других местах. 📢



Лягушка остромордая

Распространение: Европейско-сибирский вид. От зап. Франции и Голландии на западе до Якутии на востоке; от Скандинавии, Белого моря, юж. Ямала на севере до Югославии, Румынии, Молдавии, низовий Днепра, ниж. течения Дона, сев.-зап. Волгоградской обл., ср. течение р. Урала, степного Казахстана, Алтая, Тувы, Забайкалья на юге. В Ростовской области отмечен на Зеленом о-ве в г. Ростове, в дельте Дона (в 1978 г. в Зеленковом саду, в мае 2003 г. на о-вах Малый и Большой Дворяны)

Принятые и необходимые меры охраны: Охраняется Бернской Конвенцией . Необходимо изучить биологию, места обитания, численность вида; организовать ООПТ для сохранения этого и других редких и полезных животных; восстановить естественную чистоту среды; проводить природоохранное воспитание молодежи.



Гагара чернозобая европейская



Распространение:

В России популяция с неуклонно сокращающейся численностью, в Ростовской области — редкий, спорадически залетающий во время пролета и зимой вид.

Распространение: Вид имеет кругополярное и кругобореальное распространение. Подвид населяет тундровую, лесотундровую и лесную зону РФ

от зап. границ до бассейна р. Лены и оз. Байкал. Численность и распространение сокращаются у центрально-европейской популяции, населяющей лесную зону европ. части России. Зимует на Черном море, на атлантическом побережье и Северном море, Бискайском заливе и Средиземном море. По-видимому, на Черном море зимует основная часть центрально-европейской популяции. 🗣️



Еж ушастый

Распространение:

Сев. Африка, Юго-вост. Европа, П. и Цент. Азия, Индия, Казахстан. В России от Ростовской области

— на западе до Алтая и Тувы — на востоке и от г. Пугачева, с. Ферापонтовки, и верховий р. Урала на севере до юж. границы РФ

В Ростовской области характерный обитатель засушливых вост. р-нов, проникающий периодически до зап. границ области.



Филин



Распространение: Европа и Азия южнее тундры, от Скандинавии до Средиземноморья, Сев. Африка, Аравия, Ср., Цент. и Юж. Азия, Китай. Значительная часть ареала в Вост. Европе и, вероятно, в некоторых частях Азии приобрела мозаичный характер; статус вида на большей части территории России остается неясным. В Ростовской области наблюдается во всех районах, однако локально и редко.

Места обитания и образ жизни: Гнездится в лесах, лесополосах и другой древесной растительности, на обрывистых берегах крупных водоемов, в балках и оврагах, выходах скал, брошенных постройках, развалинах. Оседлая птица, в течение года обитающая в р-нах размножения. Поднявшаяся на крыло молодежь ведет кочевой образ жизни.

Принятые и необходимые меры охраны:

Охраняется в заповеднике "Ростовский", ряде заказников. Необходимо формировать положительное отношение к ночным хищным птицам со стороны населения, акцентируя внимание на их редкости, уязвимости, полезности (как истребителей грызунов) для людей. Организация в районах расположения гнезд филина зон покоя с режимами ООПТ.





Зубр

Категория и статус: находящийся под угрозой исчезновения вид; ранее обитал на территории Ростовской области, но полностью истреблен; была предпринята попытка восстановления кавказско-беловежской формы

Распространение: Исторический ареал охватывал леса евр. России, Беларуси, Украины и Кавказа. Обитал в Области Войска Донского. В XVII в. в Подонье был истреблен. Последние вольные зубры в Беловежской Пуще и на Кавказе уничтожены браконьерами в 20-х годах XX века. Современная область распространения вида в России формировалась в результате расселения животных, выращенных в условиях питомников и зоопарков. В РФ вольные стада зубров обитают в центре евр. России и Сев. Кавказ [4-5]. В 1993 г. в Фоминский заказник из Приокско-Тerrasного заповедника была завезена группа из 10 зубров. Из-за несоблюдения рекомендаций по технологии репатриации животных в угодьях и отсутствия дальнейших действий по усилению создаваемой группы, большая часть зубров погибла. В настоящее время в заказнике, возможно, сохранилось 2-3 зубра. В Ростовском зоопарке накоплен опыт содержания и разведения зубров. В настоящее время здесь содержится две взрослые самки и один молодой самец кавказско-беловежской линии.

"Растения"





Хвощ речной

Распространение: Встречается в холодном и умеренном поясах Евразии и Сев. Америки, в горах до 1000 м над у. м. — В Ростовской обл. распространен редко в Верхнедонском (окрестности ст-цы Казанской), Шолоховском (окрестности ст-цы Вешенской) и Усть-Донецком (Нижнекундрюченский песчаный массив, урочище Длинное) р-нах.

Принятые и необходимые меры охраны: Охраняется в Государственном музее-заповеднике М.А. Шолохова, в Нижнекундрюченском госохотзаказнике. Необходим контроль над состоянием популяций и поиск новых местонахождений вида.



Кочедыжник женский, или женский папоротник

Категория и статус: уязвимый голарктический вид на границе равнинной части ареала.

Распространение: Распространен в холодном и умеренном поясах Евразии и Сев. Америки, в т.ч. в горных странах и почти по всей России, кроме юга степной и пустынной зон. В Ростовской обл. встречается в Шолоховском р-не на песчаном массиве левобережной надпойменной террасы Дона (окрестности хут. Гороховского, станиц Вешенской, Еланской, хут. Моховского) и в Усть-Донецком р-не (Нижнекундрюченский песчаный массив, хут. Мостовой) .

Принятые и необходимые меры охраны: Охраняется на территории ГПП "Ольшанники урочища Чернь" Шолоховского р-на, в Нижнекундрюченском госохотзаказнике в Усть-Донецком р-не. Контроль над состоянием популяций в местах произрастания вида. Необходимы специальные меры охраны.

Можжевельник казацкий



Принятые и необходимые меры охраны: Необходимы организация ботанического заказника в месте произрастания вида, контроль над состоянием его популяции. Культивируется в Ботаническом саду Ростовского университета, довольно часто используется в озеленении населенных пунктов области.

Категория и статус: находящийся в области под угрозой исчезновения западнопалеарктический горный вид.

Распространение: Распространен на Тянь-Шане, в Джунгарском Алатау, горах Сев. Монголии, Ю. и Ср. Европы, в Карпатах, Крыму, на Кавказе; в России встречается в горах на Кавказе, Ю. Урале, в Зап. Сибири, на равнине — в бассейне Дона и в Заволжье. В Ростовской обл. распространен в Верхнедонском р-не на Песковатском песчаном массиве на левобережье р. Песковатки между хут. Быковским и Морозовским, до недавнего времени считался исчезнувшим видом.

Аронник удлиненный



Категория и статус: находящийся под угрозой исчезновения субсредиземноморский (крымско-кавказско-малоазиатский) вид, реликтовое островное местонахождение на северо-восточной границе ареала.

Распространение: Распространен на Украине (Луганская, Донецкая, Одесская обл., Крым), на Кавказе, Балканах, в Мал. Азии, Сев. Иране, Копетдаге, в горах до среднего горного пояса; в России встречается на Таманском п-ове, в Предкавказье и Кавказе, Ростовской обл. В Ростовской обл. встречается на склоне балки Грушевской (пограничная территория с заповедником "Провальская степь" на Украине) в Красносулинском р-не к северу от г. Гуково. С территории области известны также сборы Хеннинга (1823) с отметкой "Черкасск", хранящиеся в Гербарии Ботанического института РАН. На Донецком кряже относится к реликтам рисс-вюрмского межледниковья.

Принятые и необходимые меры охраны: Необходима организация ботанического заказника в урочище Грушевском в месте произрастания вида, контроль над состоянием популяции и тщательные поиски новых местонахождений вида на Донецком кряже. Целесообразно культивирование в Ботаническом саду Ростовского университета.



Боярышник сомнительный

Распространение: Распространен в Ростовской, Самарской, Саратовской, Волгоградской обл., единично на Украине в Луганской обл. В Ростовской обл. встречается в Тарасовском (хут. Верхние и Нижние Грачики по Северскому Донцу), Усть-Донецком (окрестности ст-цы Раздорской) и Цимлянском (ст-ца Нижнекурмоярская) р-нах.

Принятые и необходимые меры охраны:

Необходим контроль над состоянием популяций, поиск новых местонахождений. Целесообразно культивирование в Ботаническом саду Ростовского университета.



Василек русский

Распространение:

Распространен преимущественно в лесостепной и степной зоне от Ср. Европы и Балкан до юга Зап. Сибири, на Кавказе, в Закавказье и горах Ср. Азии; в России в европейской ее части на север идет до бассейна Оки, встречается также на юге Урала и Зап. Сибири, на Алтае. В Ростовской обл. встречается изредка в р-нах к северу от нижнего течения Дона, южнее очень редок.

Принятые и необходимые меры охраны: Охраняется в ботаническом заказнике "Персиановская степь" в Октябрьском р-не, в ГПП "Урочище Липяги" Кашарского р-на, Журавском охотзаказнике Чертковского р-на, возможно также и в других ООПТ. Необходима организация ботанического заказника в окрестностях с. Лысогорка Куйбышевского р-на и контроль над состоянием популяций. Культивируется в Ботаническом саду Ростовского университета.

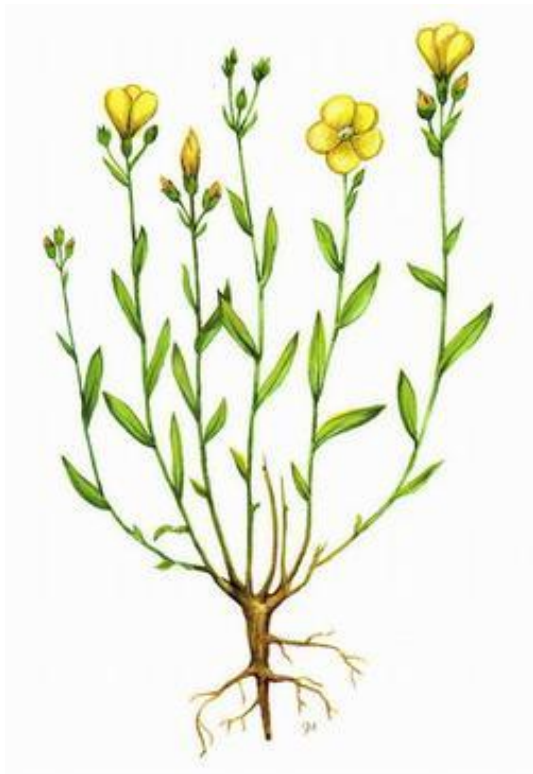
Гвоздика растопыренная



Распространение: Распространен в Вост. Европе в степной зоне; на Украине и в европейской части России от бассейна Днепра на восток до Волги. В Ростовской обл. встречается на песчаных массивах по Дону и его притокам (Песковатский, Вешенский, Чирский, Доно-Цимлянский), Северскому Донцу (Тарасовский, Каменский р-ны), на Нижнекундрюченском песчаном массиве в Усть-Донецком р-не, в дельте Дона, по р. Калитве и ее притокам.

Принятые и необходимые меры охраны:

Охраняется в Государственном федеральном заказнике "Цимлянский", Нижнекундрюченском и Митякинском госохотзаказниках, ряде других госохотзаказников и ГПП на песчаных массивах. Необходим контроль над состоянием популяций. Как весьма декоративный вид заслуживает введения в культуру.



Лен украинский

Распространение:

Распространен на Украине в бассейне Северского Донца и его притоков и в европейской части России по среднему течению Дона (Курская, Белгородская, Воронежская обл.), в Ростовской и Саратовской обл. В Ростовской обл. встречается в Миллеровском р-не в окрестностях сл. Волошино и хут. Рогалика.

Принятые и необходимые меры охраны:

Охраняется в ГПП "Меловые обнажения по рекам Полной и Камышной" в Миллеровском р-не.

Тюльпан Геснера



Распространение: Распространен на юге Украины, в Зап. Казахстане, Арало-Каспийском регионе, Закавказье, Сев. Иране и Китае; в России — на юге и юго-востоке европейской части (на север до Тамбовской и Самарской обл.), в Предкавказье, Калмыкии, на Ю. Урале. В Ростовской обл. спорадически встречается во многих р-нах, но более или менее обильно — в юго-восточных.

Принятые и необходимые меры охраны: Охраняется в Государственном природном заповеднике "Ростовский" [5], ГПП "Ильичевское урочище" (Зимовниковский р-н), в Фоминском лесничестве (Миллеровский р-н). Контроль над состоянием популяций. Культивируется в Ботаническом саду Ростовского университета. Необходим полный запрет сбора и продажи цветков и луковиц.



Сморчок степной

Распространение: За рубежом произрастает в Европе (Украина) и в Ср. Азии (Таджикистан, Узбекистан, Казахстан, Туркмения). В России встречается только в Ростовской обл. (Мясниковский, Аксайский, Неклиновский, Матвеево-Курганский, Родионово-Несветайский, Октябрьский р-ны). Отмечен также на степных участках Ботанического сада РГУ.

Принятые и необходимые меры охраны: Охраняется в ГПП "Приазовская степь" и "Каменная балка" в Мясниковском р-не на южных остепненных склонах правого берега Мертвого Донца, в местах, исключенных из хозяйственного использования. Необходима пропаганда этого вида гриба среди населения как редкого и нуждающегося в охране.



Белешампиньон Мозера

Распространение: За рубежом отмечен в Казахстане и на Украине (здесь встречается особенно широко, долгое время считался украинским эндемиком). В Ростовской обл. произрастает в Аксайском (окрестности с. Большой Лог) и Мясниковском (окрестности хут. Недвиговка) районах. Из других регионов России не известен.

Принятые и необходимые меры охраны: Необходим поиск новых местонахождений вида и контроль над состоянием популяции.

Паутинник лже-пасынок



Распространение: Произрастает в Европе. В России отмечен в Пензенской и Ростовской обл., из других регионов России не известен. В Ростовской обл. известны две находки в г. Ростове-на-Дону из верхнего лесопарка Ботанического сада Ростовского университета

Принятые и необходимые меры охраны:

Необходим контроль над состоянием популяции и поиск новых местонахождений.