

народный быт и промысел»



Назначение музея.

Патриотическое воспитание дошкольников, суть которого, с моей точки зрения, состоит в том, чтобы взрастить в детской душе семена любви к родной природе, родному дому и семье, истории и культуре своей страны, ко всему, что создано трудом родных и близких людей – тех, кого зовут соотечественниками.

Цели и задачи создания:

- ◉ *Способствовать воспитанию у детей основ музейной культуры;*
- ◉ *Знакомить детей с историей, культурой России .*
- ◉ *Воспитывать интерес к народным промыслам, традициям к быту русского народа, любовь к родной природе.*
- ◉ *Знакомить с русским народным фольклором .*
- ◉ *Развивать речь, воображение, художественный вкус, моторику рук ,*
- ◉ *Формировать представление об историческом времени, связи со своими предками*
- ◉ *Привлечь внимание родителей к истории нашей страны .*
- ◉ *Использовать в работе мини музея икт;*

Экспонаты.

- *Макет русской печи.*
- *Макет русской избы.*
- *Деревянный сундук.*
- *Домашняя утварь.*
- *Куклы в русской народной одежде.*
- *Русские народные костюмы.*
- *Глиняные и деревянные игрушки различных промыслов.*
- *Плетеные, вязаные, тканые изделия.*
- *Изделия плетеные из бересты и лыка.*
- *Наглядно-дидактические пособия.*

Русская изба.



Избы строились из сосны или ели. Рубили прямые ровные деревья, обрубали ветки, получались бревна, из них ставился сруб (от слова рубить) Избы строили, не используя гвозди. Затем прорубали окна, крыли крышу, покрывали ее соломой, зимой, когда не хватало корма скоту, солома с крыши могла пойти на прокорм. Далее шла отделка дома, на крышу ставили конек, на окна навешивали ставни.

Русская печь.



ПЕЧЬ – кормилица, защитница от холода, лекарь от болезней.

Печь являлась важнейшим элементом русского быта, и поэтому она часто фигурирует в фольклоре, в частности, в народных сказках. Положительные персонажи сказок часто любят сидеть или лежать на печи. Илья Муромец провел на ней 33 года своей жизни, Емеля, не желая покидать уютную лежанку, ездил на печи. Такую же любовь к печи обнаруживает и Баба-Яга, что, впрочем, не мешает ей делать попытки изжарить заблудившихся детей. Печка иногда наделяется человеческими чертами, способностью разговаривать: например, в сказке «Гуси-лебеди» девочка в поисках пропавшего брата набредает на печь, стоящую в чистом поле, и спрашивает у неё совета. Печь предлагает ей отведать пирожков, а впоследствии, на обратном пути, прячет девочку от погони.

Деревянный сундук.



Сундуки — обязательная принадлежность избы. В них хранили одежду, холсты и другую домашнюю утварь. Сундуки делали большие и маленькие.

Куклы в русской народной одежде.



Русский мужской костюм, распространенный повсеместно, состоял из рубахи, портов, пояса, обуви и головного убора. Мужскую рубаху всегда подпоясывали.

Различали два основных вида женского костюма: рубаху с сарафаном и рубаху с поневою. Голову женщин украшали: повседневный или праздничный платок, повойник, кокошник, сорока, повязка-лента, а косы украшались лентами

Русские народные костюмы.

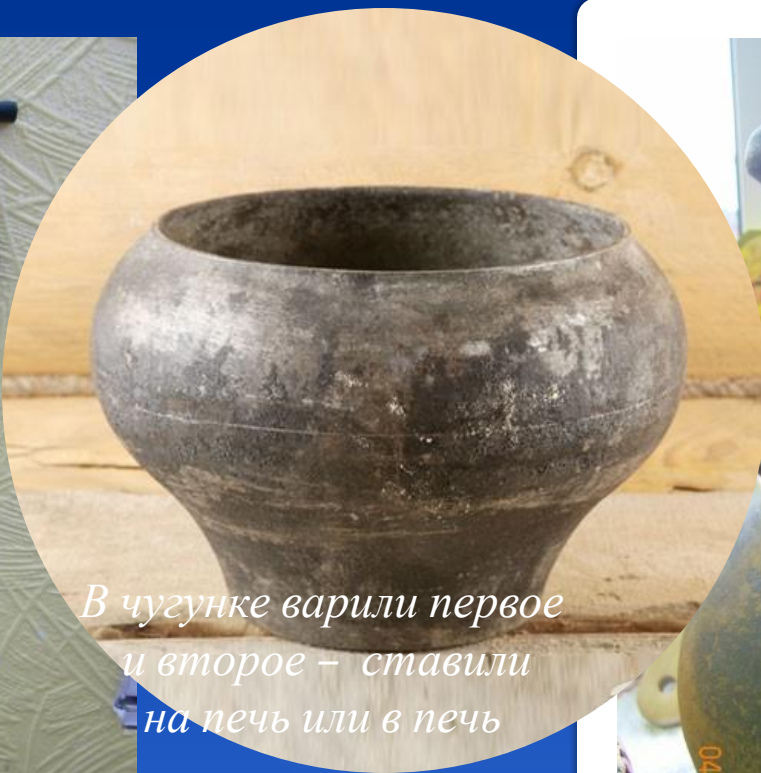


Вышивку делали, используя различные орнаменты. Но назначение было общим – украшение костюма и защита человека от злых сил. Вышивку располагали по краям одежды: ворот, подол, низ рукава, чтобы именно отсюда духи зла не могли проникнуть к телу.

Кухонная утварь



*Ухват, им отправляли
в жар горшки с пищей.*



*В чугушке варили первое
и второе – ставили
на печь или в печь*

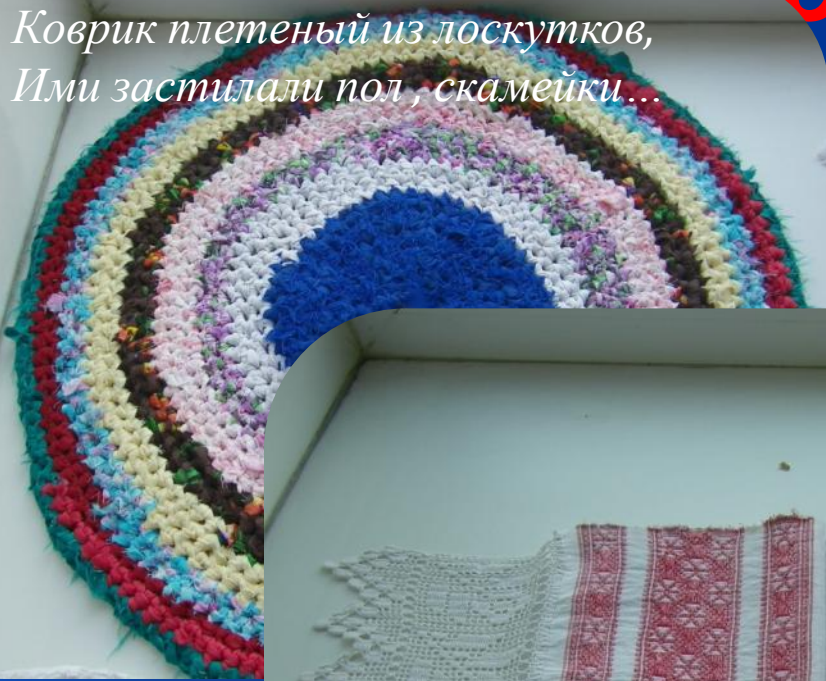


*Крепичка для хранения молока,
что бы оно всегда оставалось
свежим и долго не прокисало.*

Плетеные, вязаные, тканые

пределия

*Коврик плетеный из лоскутков,
Ими застилали пол, скамейки...*



*Подзоры – кружевные оборки
на покрывалах, полотенцах.*



*Рушник, на нем выносили каравай
и украшали избу.*

04/05/2012

04/05/2012

Глиняные и деревянные игрушки

различных промыслов



Дымковская
лошадка-качалка

05/05/20



Деревянные
свистульки и фигурки
животных.

05/05/20

Изделия плетеные из бересты, лыка, сыти и лозы



Ваза
из лозы,
украшала
домашний
интерьер .



Берестяной
коробок, в нем
хранили
продукты
питания.



Шкатулка
из сыти,
в ней хранили
мелкие детали
нитки, иголки



Лапти из вязового
лыка считались
самыми красивыми
Девушки их надевали
по праздникам.

Наглядно-дидактические пособия.



Заключение.

Мини-музей стал неотъемлемой частью развивающей предметной среды нашей группы. Мини-музей в группе позволил нам сделать слово «музей» привычным и привлекательным для детей. Мини-музей постоянно пополняется новыми экспонатами. Любой предмет мини-музея может подсказать тему для интересного разговора. Экспонаты используются для проведения различных занятий, для развития речи, воображения, интеллекта, эмоциональной сферы ребенка.

Спасибо за внимание!!!

Создатель презентации Леонова Ирина Михайловна-
воспитатель ДОУ 2099