

МКОУ Юмасинская
СОШ

Белые медведи



Составила
воспитатель:
Новосёлова М.А.

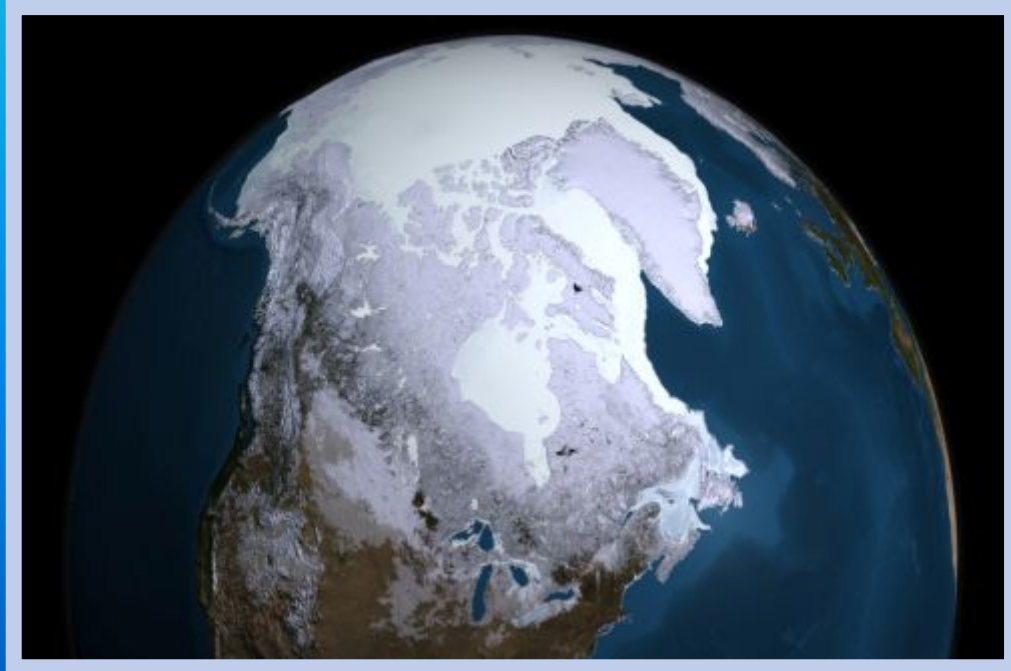
д.Юмас





Арктика
летом

Арктика
зимой





Короткое лето Арктики напоминает нашу
весну...

Во время длительного зимнего периода все вокруг покрыто снегом и льдом. Огромные айсберги превращаются в снежные горы.



Многие животные приспособились жить в суровых условиях Арктики.



Яркие представители Арктики – белые медведи.

Белая маскировочная окраска шерсти делает их незаметными в снегах.

Подкожный жир, толщина которого достигает 10 см, спасает от



Несмотря на то, что вы видите на фотографии, белые медведи совсем не белого цвета. Их шерсть бесцветная, так как шерстинки полые и прозрачные. Они отражают свет и кажутся белыми.



Шерсть на подошвах ног позволяет не скользить и не мерзнуть на льду.

Между пальцами имеются плавательные перепонки.



Белые медведи самые крупные наземные хищники. Существует большая разница между весом и размерами медведей самцов и самок.

Вес самцов может достигать 1000 килограммов, а их длина – трёх метров.

В то время как вес самок редко достигает 270 килограммов, а длина – двух метров.





Белые медведи умеют хорошо нырять и плавать.

Белые медведи отличаются превосходным обонянием. Они могут учуять тюленя на расстоянии нескольких километров.

Ежедневный рацион составляют мясо почти всех тех животных, которые водятся в море и на покрытой льдами суше.



Белый медведь предпочитает охотиться в воде, но и наземные животные не защищены от его нападений. Настоящим деликатесом для медведя являются яйца и птенцы в гнездах полярных птиц.



Хотя температура в Арктике может опускаться до -45°C , у белых медведей обычно возникают проблемы не с замерзанием, а с перегревом. Особенно во время бега. И всё это из-за физиологических особенностей медведя, отвечающих за сохранение тепла. Поэтому медведи предпочитают передвигаться медленно и размеренно.

Зимой белые медведи высидивают по несколько часов у лунки в ожидании

тыленка. Вылезет тюлень на лед, а медведь его лапой – хлоп, и выбрасывает на льдину.



С помощью сильных лап с острыми когтями медведь удерживает добычу.

Белые медведи – большие чистюли. После еды они проводят около 20 минут, вычищая себя.





Летом медведи кочуют по льдинам Северного Ледовитого океана. Лето, вообще, трудное время для белых медведей. Льда остается совсем мало и подобраться к тюленям почти невозможно.



Белые медведи не впадают в спячку.

Беременные самки или медведи-мамы остаются в берлогах и снижают свою активность.

Самцы продолжают охотиться на протяжении всей зимы





В берлоге у медведицы появляются один-три детеныша, вес каждого из которых составляет всего 1 кг. До двух с половиной лет мать их опекает.

Медведица сначала кормит их своим молоком, потом рыбой.



Белый медведь не имеет других врагов, кроме человека. Во многих странах охота на него запрещена. При встрече с людьми проявляет любопытство, но предпочитает уйти. Если хищник голоден, он может напасть на человека.

Продолжительность жизни в дикой природе составляет в среднем

Источники :

<http://lifestripes.ru/>

<http://interesting-information.ru/>

Фотографии, использованные в презентации, из интернет ресурсов.



Спасибо за
внимание !