

Государственное бюджетное дошкольное образовательное учреждение
детский сад № 47 Колпинского района
Санкт-Петербурга

Деревья

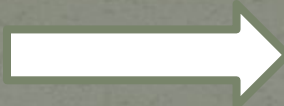


Презентацию подготовила
воспитатель :
Лобасова Оксана
Сергеевна

Деревья многолетние растения.
Они живут сотни, а некоторые тысячи лет.



В
е
с
н
а



Л
е
т
о



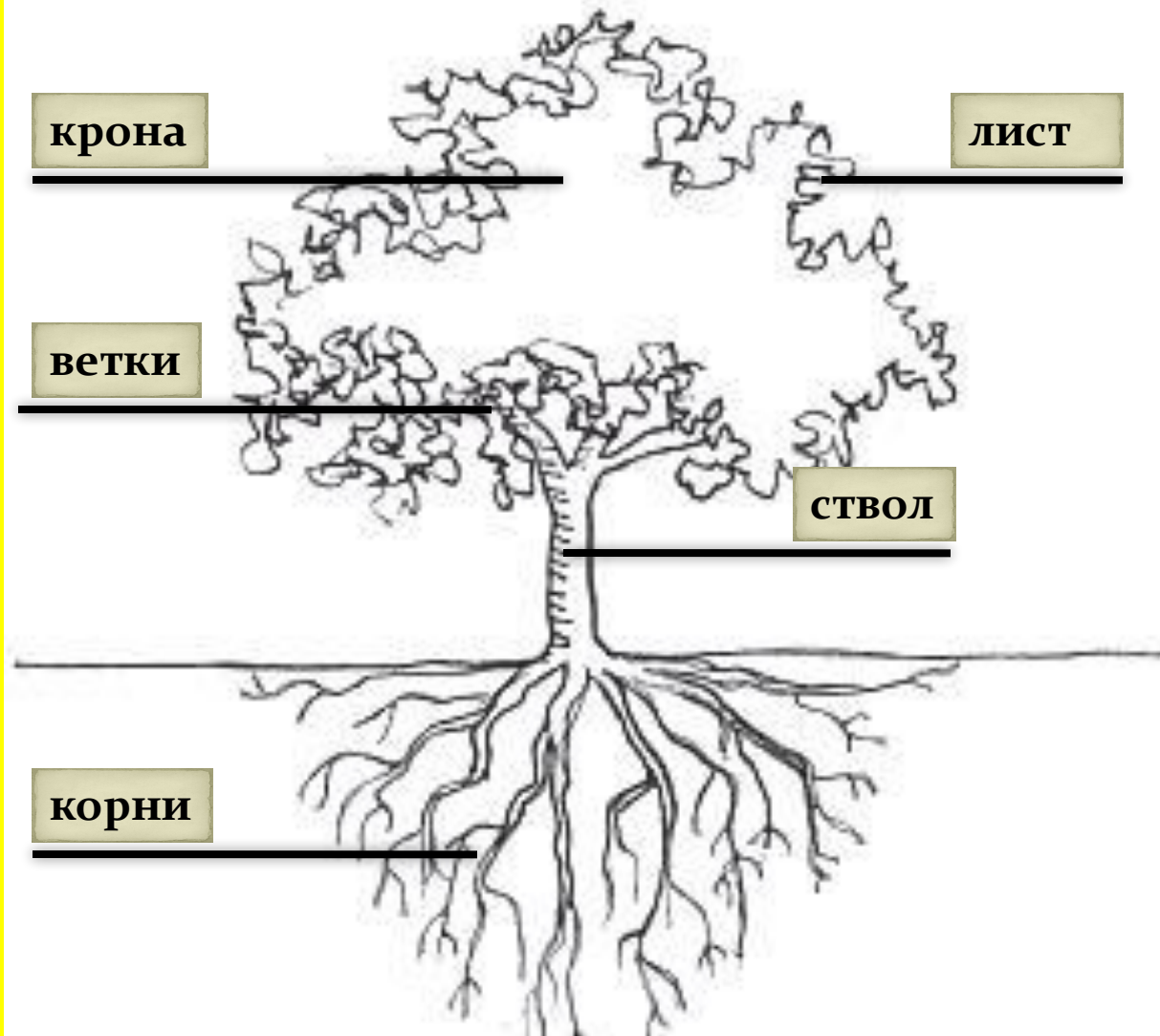
О
с
е
н
ь



З
и
м
а



Строение дерева



Берёза

Русская красавица
Стоит на поляне,
В зелёной кофточке,
В белом сарафане.
(Берёза)

Березу считают символом нашей страны, и с давних времен об этом дереве слагали песни и стихи.



Береза неприхотлива, ее можно встретить и в лесу, и в поле, и в парке.

Ранней весной, когда на деревьях набухают почки, на березе появляются цветы – малоприметные сережки. В каждой сережке содержится несколько сотен семян.

Белая кора березы – береста - отражает солнечные лучи и защищает дерево от перегрева. С давних времен бересту использовали для изготовления бытовых изделий (кружки, хлебницы, коробка и др.) Из внутренней части коры березы – лыка – плели лапти, корзины.

Когда не было бумаги, на бересте писали. Береза и в наши дни приносит пользу. Из ее древесины изготавливают мебель. Березовые почки обладают целебными свойствами, их используют для приготовления лекарств.

Клён

Осень-художница дерево кистью
Красит и красит влюбленно:
Жёлтые листья,
Красные листья -
Разные листья у ... (клена)



Клен легко отличить от других деревьев по большим узорным листьям с пятью острыми концами. Особенно красив клен осенью. Листочки на клене окрашиваются в разные цвета: желтый, красный, оранжевый, багряный, золотистый. Весной клен пробуждается одним из первых. В конце апреля клен начинает цвести. Цветочки у него малозаметные: мелкие, желтовато-зеленые, но у них сильный привлекательный запах, поэтому пчелы и другие насекомые устремляются к клену. Плоды клена похожи на маленькие пропеллеры. Клен дерево быстрорастущее, за год его побеги подрастают примерно на метр. Древесина у клена белая, с красно-бурый или желтоватым оттенком. Древесину клена можно легко гнуть, поэтому с давних времен ее использовали для изготовления музыкальных инструментов (изготавливали струнные, смычковые и др.) Сейчас из клена изготавливают звонкие скрипки, гитары. А еще из клена изготавливают лыжи, быстрые и легкие.

Дуб

Я из крошки-бочки вылез,
Корешки пустил и вырос,
Стал высок я и могуч,
Не боюсь ни гроз, ни туч.
Я кормлю свиней и белок —
Ничего, что плод мой мелок.

(Дуб)

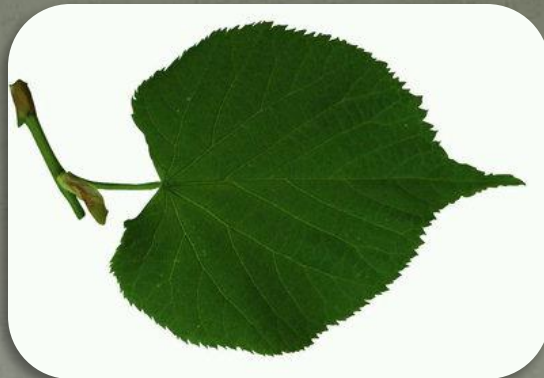


Дуб – мощное, величественное дерево. Ствол толстый, покрыт коричнево-серой корой с извилистыми трещинами. Чем старше дерево, тем глубже трещины. Дуб считают олицетворением богатырской силы. Самый древний дуб растет в Германии. Его возраст – около 1400 лет.

Дуб – дерево светолюбивое. Ветви дуба многократно изогнутые, словно скрученные. Дело в том, что ветви постоянно тянутся к солнцу, к свету. Вот и меняют направление роста в зависимости от освещения. Цветут дубы в мае. Плоды – желуди – созревают осенью. Полакомиться желудями любят многие лесные жители: кабаны, олени, полевые мыши, сойки. У дуба ценная древесина: плотная, твердая, прочная с красивой текстурой. Ее используют в кораблестроении, мебельном, столярном производстве.

Липа

С моего цветка берёт
Пчёлка самый вкусный мёд.
А меня все ж обижают,
Шкурку тонкую сдирают.
(Липа)



Липа - стройное дерево с густой кроной. В жаркий летний день в ее тени всегда прохладно. В отличие от многих деревьев липа цветет довольно поздно – в конце июня – в начале июля. Цветочки у нее желтовато-белые, собраны в небольшие гроздья. Липа – лучший медонос. В липовом меде много полезных веществ. Обладают целебными свойствами и цветки липы. Липовый чай пьют при простудах. Древесина у липы – однотонная. Без оттенков, и мягкая. Издавна из нее вырезали наличники для окон, делали резную кухонную посуду, игрушки, музыкальные инструменты. Из коры молодых лип раньше драли лыко, из которого плели лапти.

Осина

Никто её не пугает,
А она вся дрожит. (Осина)



Есть такое выражение: « дрожит как осиновый лист». Так говорят о человеке трусливом или охваченном страхом. С давних пор люди подметили, что при малейшем дуновении ветерка листья осины начинают шелестеть – «дрожать». Листья у осины округлой формы, сидят на длинном черешке. При движении воздуха они начинают раскачиваться, ударяться друг о друга и шуметь. Цветет осина ранней весной. Еще не успели распуститься листья, а осина покрывается длинными мохнатыми сережками. Осенью листья осины одними из первых приобретают нарядную окраску разных оттенков от нежно-желтых до ярко-багряных. Плоды у осины созревают осенью. Семена у нее легкие, мелкие. Благодаря пушистому хохолку разлетаются на большие расстояния. Продолжительность жизни у осины 60-80 лет. Правильно высушенная древесина по прочности уступает лишь дубу и сосне, поэтому она пригодна для изготовления лодок и лыж.

Тополь

Из деревьев ранним летом
Вдруг снежинки запорхают,
Но не радует нас это -
Мы от этого чихаем.



Тополь одно из самых быстрорастущих деревьев. За год тополь вырастает на 1,5-2 метра. Это дерево неприхотливо и не требует особого ухода. Тополь величественное стройное дерево с зеленовато-серым гладким стволом и густой кроной. Он украшает городские скверы, площади, улицы. В городе тополь играет роль санитаря. Он очищает воздух от пыли и копоти и выделяет в атмосферу большое количество кислорода. Тополиные листочки сверху блестящие темно-зеленые, а снизу – светлые с белым опушением. Такие опушенные листья способны улавливать из воздуха значительное количество пыли. Она оседает в волосках, а при сильных ливнях смывается и уносится стекающей водой. Цветет тополь ранней весной, еще до того, как распустятся на нем первые листочки. Уже в конце мая на тополях созревают плоды – коробочки с большим количеством мелких семян. Семена эти покрыты длинными шелковистыми волосками – в народе их называют тополиным пухом. Древесина у тополя мягкая и легкая. Из нее делают фанеру, бумагу. Тополиные почки используют в косметологии.

Ива

Кудри в речку опустила
И о чем-то загрустила,
А о чем она грустит,
Никому не говорит. (Ива)



Разные виды ивы получили в народе собственные, запоминающиеся названия: верба, ракита, ветла, чернотал, белотал. Ива встречается повсюду.

У ивы длинные корни поэтому ее высаживают для закрепления сыпучих песков, укрепления берегов каналов, откосов, платин, для создания лесополос. Очень красиво выглядят плакучие ивы, которые высаживают в парках и по берегам водоемов.

Если вы увидите дерево ивы, то знайте где-то совсем рядом есть вода пруд или речка.

Весной ива зацветает, и ее ветки покрываются сережками. Созревшие плоды раскрываются, выпуская на волю легкие, как пух, семена. Ветер разносит их далеко.

Молодыми побегами ивы питаются многие животные. В тундре в зарослях ивняка кормятся олени, в лесной зоне – лоси. Ивовые прутья идут на плетение корзин и изготовление плетеной мебели. Из древесины ивы белой изготавливают различные поделки.

Каштан

Растет на Кавказе каштан-великан,
Красавец-каштан, благородный каштан:
Меж пальчатых листьев - колючки-доспехи,
И рыцари в этих доспехах - орехи.



Конский каштан - величественное дерево с раскидистой, плотной, равномерной высокосводчатой кроной. Ствол у взрослых деревьев очень мощный, обычно прямой. В высоту это дерево достигает 25-30 метров. Конский каштан высаживают в парках и садах, близ домов и дач.

Ранней весной на каштане возникают крупные клейкие зеленовато-розовые почки. Спустя несколько дней из них появляются оригинальные большие листья, разделенные на 5-7 листочков. В начале мая каштан цветет. Цветочки у него очень красивые – пирамидальные метёлки высотой до 30 сантиметров, состоящие из крупных белых цветков с желтоватыми или красноватыми капельками сока. Плоды каштана: зеленые, с многочисленными шипами, шаровидные коробочки, в каждой из которых содержится 1-3 блестящих, темно-коричневых семени.

Древесину каштана используют в мебельном производстве для изготовления высококачественных бочек. Из молодых ветвей плетут корзины.

Ель

Что же это за девица:

Не швея, не мастерица,

Ничего сама не шьёт,

А в иголках круглый год.

(Ёлка)



Елка , или, по научному, ель, родственница других хвойных деревьев, таких как сосна или кедр. Ели – стройные деревья с пушистыми ветками, покрытыми хвоей. Ель обыкновенная европейская – самое высокое дерево, она достигает высоты 70 метров. Если у лиственных деревьев листья осенью желтеют и опадают, то у хвойных листья-хвоинки остаются зелеными и в зимнюю пору. Единственное хвойное дерево, которое каждый год сбрасывает хвою, - лиственница. Живет ель несколько сотен лет, самые старые ели в нашей стране обнаружены в Костромской области. Им больше 500 лет. Древесина у ели мягкая, приятного белого или желтоватого цвета. Из нее получается красивая мебель. Также из еловой древесины делают бумагу, музыкальные инструменты.

Сосна

У меня длинней иголки,
Чем у ёлки.

Очень прямо я расту

В высоту. (Сосна)



Сосны – деревья стройные, высокие, с красивыми золотистыми стволами. Жители Северной Европы создали много сказок об этом дереве. На востоке считают, что сосны отводят беду и приносят счастье. Находиться в сосновом бору не только приятно, но и полезно. Воздух там чистый. Сосны выделяют эфирные масла, которые убивают микробов.

Круглый год: и зимой и летом сосна остается зеленой. Иголки на ней сменяются не все сразу, а постепенно: одни иголки опадают, на их месте вырастают новые. Сосновые иглы длиннее еловых, прикрепляются к ветке по две хвоинки вместе.

Сосны – растения светолюбивые, любят простор и солнце. Они самые древние деревья на нашей планете. Сосна обыкновенная растет 300-500 лет.

Кедр

Есть в тайге сибирской кедры,
На орехи кедры щедры.
Знают белки, знают мышки,
Что искать их надо в ... (шишке)



Дерево которое называют кедр и с которого собирают кедровые орешки, на самом деле вовсе не кедр. Это кедровая сосна, или сибирский кедр.

Сибирская сосна – высокое мощное дерево. Оно достигает высоты 40 метров, а диаметр ствола – 1,5-2 метров. Крона у молодых деревьев пирамидальная, у взрослых раскидистая. В кедровнике дышится очень легко из-за запаха хвои и ароматических масел, которые выделяет древесина кедра. Кедр – деревья-долгожители. Они живут до 800, а то и до 1000 лет.

Сибирский кедр – настоящее дерево-комбинат, практически все его части используются человеком. Сок применяют в медицине. Из древесины изготавливают мебель, музыкальные инструменты и карандаши.

Дубильные вещества коры используют в производстве изделий из кожи. Хвою перерабатывают для получения витаминной муки для животноводства

В урожайный год одно крупное дерево дает до 1000-1500 шишек. Кедровые орешки очень питательны, они содержат 65 процентов масла, богаты белком и витаминами.

С какого дерева лист?

Вопрос: С какого дерева лист?

Ответ: Это лист с дерева дуб.

Вопрос: Значит он какой?

Ответ: Дубовый.



•Спасибо за внимание