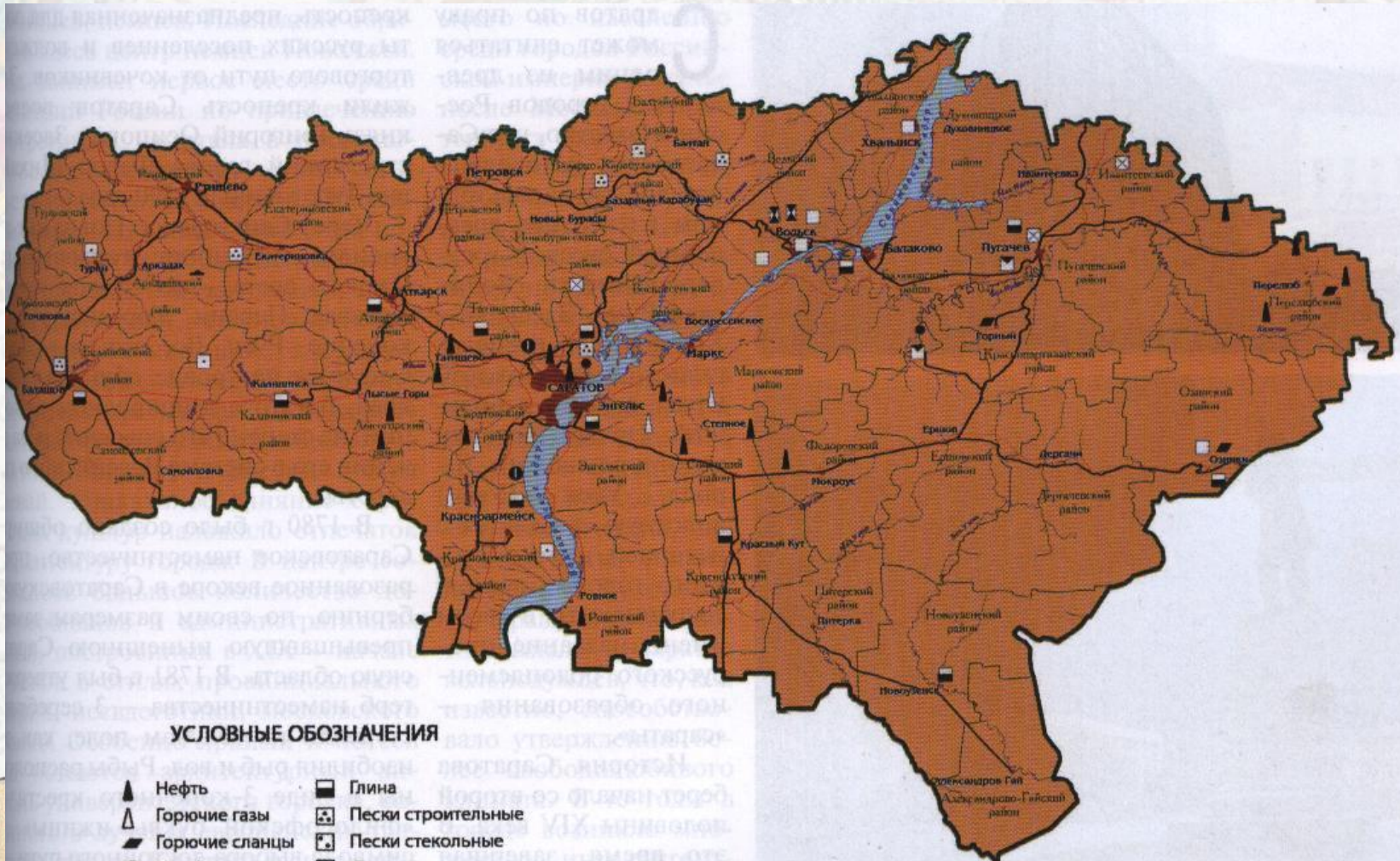


Полезные ископаемые Саратовской области

*Подготовила
учитель начальных классов
МАОУ СОШ №3 г. Балаково
Малова Ирина Владимировна*



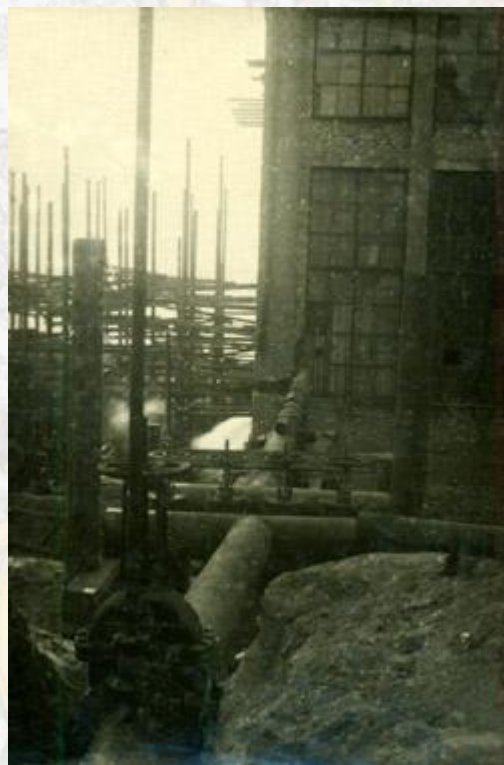


УСЛОВНЫЕ ОБОЗНАЧЕНИЯ

- | | |
|------------------|-----------------------------|
| ▲ Нефть | ■ Глина |
| △ Горючие газы | ▣ Пески строительные |
| ▤ Горючие сланцы | ▣ Пески стекольные |
| Ⓢ Фосфориты | ▣ Песчаник |
| ⊠ Известняк | ▣ Опока |
| ▣ Доломит | ▣ Минеральные краски |
| □ Мел | Ⓢ Источники минеральных вод |

Карта полезных ископаемых саратовской области

Основными полезными ископаемыми области являются нефть и газ, которые нередко встречаются в едином месторождении. Впервые было открыто месторождение газа на территории области в 1906г. в 40 км к северу от рабочего посёлка Дергачи, когда бурили артезианский колодец. Особенно активно начались поиски нефти и газа в 1932 году. Признаки нефти находили во многих местах области. В 1941 году началось бурение в окрестностях деревни Елшанка около Саратова. В 1942 году из скважины стал выделяться природный газ, и в конце октября ударил мощный газовый фонтан в виде голубоватого столба высотой 40 метров. Началось строительство первого в стране газопровода Елшанка-Саратов. С 1943г. саратовским газом пользуется столица нашей страны – Москва.





В области насчитывается 42 промышленных нефтегазоносных месторождения. Нефть хорошего качества, лёгкая, малосернистая, но сами месторождения невелики. Они находятся в Красноармейском, Саратовском районах, в Заволжье. Газ и нефть используется как топливо и как источник химического сырья для получения технического спирта, искусственного волокна, пластмасс и лаков.



Горючие сланцы – это сырьё для топливной, химической промышленности, промышленности строительных материалов. Из сланцев производят белковые и медицинские препараты. Главные их запасы в Заволжье: Озинское, Общесыртовское, Савельевское, Орловское. Перспективными являются Кашпир-Хвалынское и Перелюб-Благодатное меторождения.



Богата Саратовская земля различными строительными материалами: *мелом, мергелем, известняком, опоками, песчаником, глинами*. Огромны запасы *мела* около Вольска, Хвалынска, села Казанлы Базарно-карабулакского района, у села Золотое в Красноармейском районе, у рабочего поселка Озинки и около села Меловое в Южном Общем Сырте. *Известняки* имеются около города Пугачева, у села Березово в долине реки Большой Иргиз, где их добывали для строительства Саратовской гидроэлектростанции на Волге, южнее курорта Чапаевка в бассейне Большого Кушума. Есть известняк и в Правобережье у села Тепловка.



Мергель является смесью глинистых и известковых веществ. Залегают он на склонах Лысой горы у Саратова и в других местах.

Опока — кремнистая порода, образовалась на дне моря из кремнистых скелетов микроскопических водорослей и мельчайших животных. Много этого камня у Саратова, в Змеевых горах и в крутых берегах Волги ниже села Золотое; залежи опоки имеются также в Общем Сырте.

Мел, мергель и опока применяются в цементном производстве, в строительстве. Порошок опоки употребляется при очистке керосина и других горючих жидкостей от мазута и прочих примесей.

мергель



ForexAW.com

опока



eLENARANKO.UCOZ.RU



В области встречаются кирпичная, черепичная и керамзитовая глины. Месторождения глины, так называемые «шоколадные», находятся в окрестностях Саратова. На территории Правобережья глина встречается в долинах рек Волги, Медведицы, Хопра. В Левобережье – в Энгельском, Новоузенском, Озинском районах. На Приволжской возвышенности в Аркадакском районе и в северной части Саратовского района есть залежи **желтой глины** — **охры**, применяемой для производства красок, в стекольной, текстильной и фарфоровой промышленности.



Пески и песчаники распространены по всей области. По качеству они делятся на стекольные, строительные, формовочные. Главные месторождения: Алексеевское (Базарно-Карабулакского р-на), Хватовское, Песчанковское и др. Пески нужны для строительного и дорожного дела. В Балаковском и Аркадакском районах и близ станции Привольское распространены так называемые «нормальные пески», посредством которых определяют качество цемента. Запасы этих песков имеют широкую известность.



К химическому сырью относятся *фосфориты, серу, каменную, калийную соли.*

Фосфориты используются в качестве минерального удобрения в сельском хозяйстве. Основные *месторождения* расположены у городов Саратова, Вольска, у села Орловка, у рабочих посёлков Озинки, Горный.

Каменные и калийно-магнезиальные соли находятся на большой глубине. Их запасы велики. Основные месторождения относятся к Заволжью.

фосфориты



сера



каменная и калийно-магнезиальная соли



Наша область обладает запасами *минеральных вод и грязей*, на базе которых созданы курорты, *лечебницы, санатории*. Ведущие из них: *бальнеологическая лечебница в Саратове, санаторий в г.Хвалынске*, в Заволжье – *Чапаевская бальнеологическая лечебница*. Имеются перспективы открытия новых минеральных источников.

Бальнеологическая лечебница г.Саратов

Санатории г. Хвалынска



Источники:

<http://www.regionsaratov.ru/main/poleznye-iskopaemye.html>

<http://sadservie.ru/post/787>

http://go.mail.ru/search_images

<http://lib2.podelise.ru/docs/23724/index-5085-9.html>

