

Кто пасётся на лугу?



Окружающий мир.

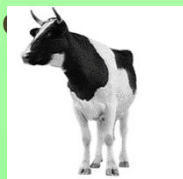
Учащиеся 4 класса.

В результате проекта учащиеся смогут расширить свои знания по данной теме, станут умелыми пользователями Интернета. Проект способствует развитию мыслительных и творческих способностей личности, готовит учащихся к взрослой жизни, к труду на родной земле.

Исследовательский проект "Кто пасётся на лугу?" предназначен для учащихся начальной школы. Ученики 4 класса в рамках изучения темы "Животноводство" найдут много дополнительной информации о сельскохозяйственных животных, об их содержании, кормлении. Разделившись на группы, дети создадут презентацию и публикацию по материалам интервью со специалистами колхоза и мегафермы, с использованием данных Интернета, совершат экскурсию на мегаферму в д. Недомёрки.

Выступление с опорой на мультимедиапрезентацию, работа с электронными энциклопедиями, поиск информации в сети Интернет.

Животноводство, экскурсия, интервью, мегаферма, молоко, поиск информации.



Глазунова Ирина Здиславовна, МОУ «Краснополянская сош», д. Новоскольнического р-на Псковской области.

Название проекта

Предметная область

Участники

Цели и задачи

Описание

Информационные технологии

Ключевые слова

Автор

Дополнительная информация

Кто пасётся на лугу?

Актуальность и оригинальность проекта

К окончанию начальной школы учащиеся должны знать условия, необходимые для жизни живого существа; приводить примеры представителей разных групп растений и животных; раскрывать особенности их внешнего вида и жизни; рассказывать о родном крае. Таким образом, проект актуален для детей данного возраста. В рамках проекта организуется экскурсия на мегаферму д. Недомёрки, которая специализируется на разведении элитного крупного рогатого скота. Прогулка на свежем воздухе, общение с животными всегда интересны и полезны для детского здоровья.

Ожидаемые результаты

После завершения проекта учащиеся смогут понимать взаимосвязи в сложных системах, эффективно общаться со взрослыми людьми, находить, обрабатывать и создавать информацию в различных формах, перемещать информацию из одной области знаний в другую, смогут расширить знания об окружающем мире, о месте человека в обществе, смогут развить речь, способность к высокому мышлению, метапознание, воображение, смогут пообщаться с животными, узнать их породы, условия их жизни, смогут более подробно узнать о родном крае.

Программа проекта

Образовательная среда проекта



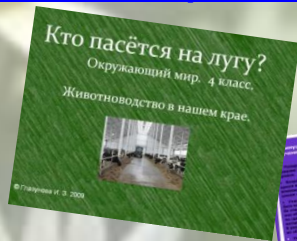
Отчёт о проекте
в форме постера



Кто пасётся на лугу?

Учебно-методические материалы

[Вводная презентация учителя](#)



[Буклет для родителей](#)



[Презентация группы «Фермеры»](#)

[Газета группы](#)

[«Корреспондент»](#)



Методические рекомендации

Учащиеся 4 класса должны изучить тему "Растениеводство", уметь рассказывать о своем крае, о сезонных работах на селе, о сельскохозяйственных животных, уметь наблюдать, запоминать, записывать интервью, иметь навыки работы с компьютером, оформлять публикацию, создавать презентацию. В процессе проекта учащиеся находят ответы на учебные, проблемные и основополагающий вопросы.

[Вопросы проекта](#)

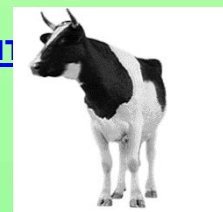
Руководство для учащихся

[Лист планирования работы группы «Фермеры»](#)

[Лист планирования работы группы «Корреспондент»](#)

[Анализ «Копилки исследователя»](#)

[Памятка для учащихся, собирающих информацию в сети Интернет](#)



Кто пасётся на лугу?

Критерии оценки

Группа "Фермеры" выполнит презентацию, группа "Корреспонденты" выпустит газету. 1 группа даст отзыв на газету, 2 группа оценит презентацию, заполнив специальный бланк. Для выявления интереса и опыта я использую рубрики "Оценивание творческих навыков", "Оценивание навыков совместной работы", "Оценивание навыков самостоятельной деятельности", "Оценивание навыков преодоления сложностей", "Оценивание навыков наблюдения". Для постановки учебных задач использую листы планирования работы групп. Для наблюдения за успехами - контрольные листы оценивания исследовательских навыков, навыков устного выступления, соблюдения принципов и правил критического мышления. Для анализа сделанной работы использую "Анализ копилки исследований". Учащиеся получают памятки перед началом сбора информации и подготовку к публичному выступлению.

[Отзыв о газете](#)

[Бланк оценивания презентации](#)

[Контрольный лист исследовательских навыков](#)

[Рубрики оценки творческих навыков](#)



Кто пасётся на лугу?

Об авторе
проекта



Глазунова Ирина Здиславовна, учитель начальных классов и ИЗО
МОУ «Краснополянская средняя общеобразовательная школа» д. Бор
Новосокольнического р-на Псковской области.

Педагогический стаж 24 года. 1 категория.
Замужем, имею сына – студента, дочь – школьницу



В работе использую проектную методику.
Разработала самостоятельно уже более 50 проектов.
Самые значительные: «Шкатулка самоцветов», «Загадки из бабушкиного сундучка»,
«Умейте сердцем говорить», «Память сердца», «Открытка для настоящих мужчин».

Принимаю участие в работе «Открытого класса», «RusEdu», «ПскоВики».

Irina-Zdislav@mail.ru

[Презентация об использовании проектной методики в моей педагогической практике.](#)

(Без активных ссылок).

Контактная
информаци
я