

ПТИЦЫ ЛЕСА



Выполнила учитель ГБОУ СОШ № 277
Санкт-Петербурга
Бахмутина И.Ю.,

Большой пёстрый дятел



Относится к отряду дятлов, куда входит около **50** видов.

Оседлый, хорошо распространённый вид.

Типичный обитатель наших лесов. Чаще дятла можно услышать, а потом уже увидеть.

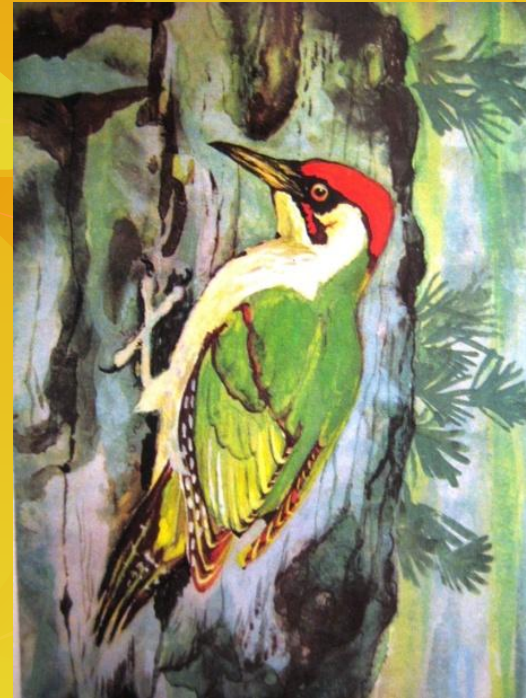
Дятел благодаря своим цепким лапам хорошо лазает по стволам деревьев. Разыскивает места, повреждённые насекомыми и крепким, как долото, клювом достаёт их из толщи коры и древесины.

Гнездо своё дятел, как правило, устраивает в дуплах деревьев.

Зелёный дятел

Зелёный дятел – оседлая и кочующая птица. Населяет в основном наши лиственные и смешанные леса, а также небольшие рощи. Питается, как и большинство дятлов, насекомыми – вредителями леса. Эти птицы охотно поедают также муравьёв и их яйца, разрушая при этом муравейники.

Для устройства гнезда зелёные дятлы выдалбливают в дереве глубокие ниши, при этом самец и самка трудятся поочерёдно. В конце мая откладывают от **5** до **7** яиц. В августе – сентябре улетают на юг.



Чёрный дятел, или желна



Желна – самая крупная птица из отряда дятлов, примерно с ворону.

Ведёт оседлый и кочующий образ жизни. Питается вредными насекомыми, поедает также крупных муравьёв, а иногда проникает на пасеки, продалбливает колоды или ульи и поедает пчёл. Зимой питается семенами хвойных деревьев.

Сорока

Широко распространённая кочующая, частично оседлая птица. Основу питания составляют черви, насекомые и семена растений, а также мелкие земноводные: лягушки, ящерицы. Гнездо устраивает в лиственных и хвойных насаждениях, в посадках вдоль железнодорожных линий и шоссейных дорог. Гнездо шаровидной формы делает из толстых веток, переплетая их стеблями трав и скрепляя глиной. Внутренний слой гнезда состоит из более тонких веточек, скреплённых глиной. В июне птенцы уже хорошо летают, кочуя вместе с родителями. Зиму сороки проводят вблизи жилья человека.



Сойка



Сойка – типичная лесная птица средней величины, с красивым оперением.

Сойки охотно подают слизней, червей, даже хватают мелких птичек. Едят также ягоды, орехи, жёлуди, семена злаков. Голос сойки громкий и неприятный, иногда они подражают голосам других птиц.

Гнездятся сойки на высоких кустах и на деревьях. Число яиц в кладке – от **5** до **8**. Насиживание продолжается **16-17** дней. В июле молодняк покидает гнездо и начинает кочевую жизнь. Сойки из более северных районов страны проводят всю зиму в лесах средней полосы.

Кукушка

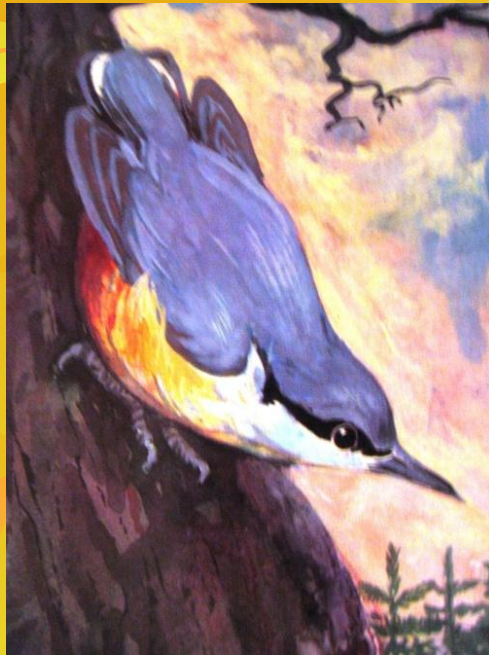


Широко распространённая перелётная, насекомоядная птица. Постоянных брачных пар не образует. Своих гнёзд не строит. Самка откладывает яйцо на землю, затем берёт его в клюв и летит к замеченному ею ранее гнезду мелкой птички – малиновки, мухоловки и других, куда и подкладывает своё яйцо.

Интересно, что кукушка весит около ста граммов. Птица бекас - тоже сто граммов, но яйцо бекаса весит **17г**, а яйцо кукушки – **3г**, примерно столько же, сколько весят яйца мелких птиц.

Молодые кукушата, подрастая, выбрасывают других птенцов из гнезда, чтобы весь корм доставался им.

Поползень



Поползень – оседлая птица, обычная для наших смешанных и лиственных лесов. Встречается вблизи селений. Наиболее часто этих птиц можно встретить в лесах, сильно заражённых вредителями. В зимний период поедает не только насекомых, но и семена растений. Поползень не только хорошо летает, но и лазает по стволу дерева, выискивая насекомых. Гнездится поползень в дуплах старых деревьев, устилая дно сухими листьями и мхом. Первая полная кладка в конце февраля – начале марта насчитывает до **8** яиц, а вторая – только **4-5** яиц. Летние птенцы попадают в конце июня.

Свиристель

Очень нарядная птица с небольшим хохолком на голове, размером со скворца. Прилетает к нам с севера в конце сентября – в ноябре, залетает в сады, скверы, рощи, поедая ягоды боярышника, рябины, барбариса. Гнездо устраивают в ветвях елей и сосен вблизи ствола, выстилая его мхом, лишайниками и перьями. В мае откладывают от **5** до **7** яиц. Птенцов выкармливают смешанным кормом – насекомыми и семенами растений. В начале июня они уже могут вылетать из гнезда. В августе птицы собираются в стаи и в сентябре начинают откочёвывать на юг.



Снегирь

Обычная для средней полосы зимующая птица, кочующая осенью из северных районов в более южные. Излюбленными местами обитания служат лесные опушки, сады. В зимнее время питается семенами различных деревьев – берёзы, ольхи, липы, а также семенами репейника, чертополоха и других сорняков. Охотно склёвывает ягоды калины и рябины. В начале марта снегири откочёвывают на север. Постройка гнезда начинается в апреле. Яйца в количестве **4-6** штук откладываются в мае, а в конце июня из гнезда уже вылетают молодые птенцы.



Иволга



Очень красивая птица, обычная для лиственных и смешанных лесов, охотно поселяется в парках и садах, в берёзовых и дубовых насаждениях. Весной можно услышать песню иволги – мелодичный, флейтовый свист, но иногда птицы издают неприятное мяуканье, за что их называют «лесными кошками». Гнездо устраивают высоко в развилке сучьев, основанием гнезда часто служат пеньковые волокна, искусно закрепленные наподобие гамака. В кладке, которая приходится на май, - 4 – 5 яиц. Высиживает их преимущественно самка. Насиживание продолжается пятнадцать дней. Иволги всеядны. Птенцов кормят насекомыми, гусеницами, червями. Отлетают из наших мест во второй половине августа.

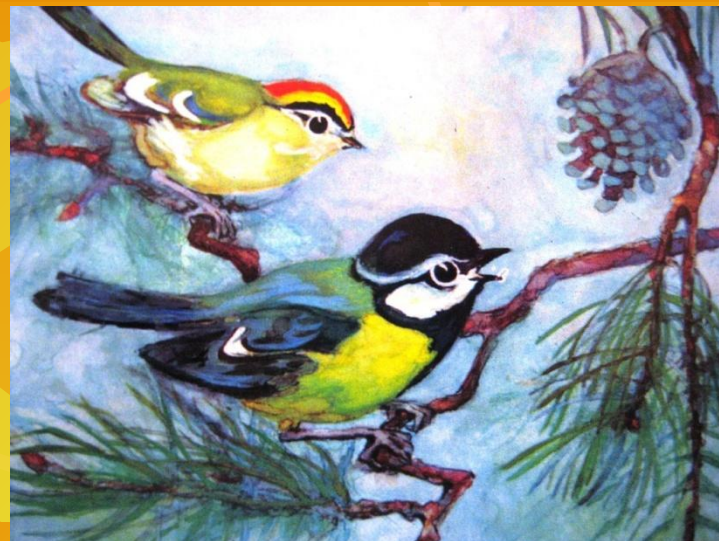
Клёст - еловик



Зимующая птица. Интересна тем, что гнездовой период приходится у нее на конец зимы или на самую раннюю весну. Летом и осенью клесты кочуют небольшими стайками, по **10 – 15** птиц разного пола. С наступлением зимы разбиваются на пары. Клесты кормятся обычно на верхушках елей. Они устраивают очень толстостенные, в два слоя, гнезда, дно которых выстилают сухими лишайниками, сухими листьями, стеблями трав. Птенцы выкармливаются насекомыми и семенами деревьев.

Королёк

Оседлая, очень подвижная и самая маленькая по своим размерам птица наших лесов. Питается в основном насекомыми, гнездится в хвойных лесах. Маленькое гнездо этой птицы помещается на самом конце ветки. В осеннее и зимнее время стайки корольков кочуют вместе со стайками синичек.



Синица большая

Оседлая и кочующая, очень подвижная и ловкая птица, обычная для смешанных и хвойных лесов. Зимой большая синица появляется в городах – в садах, парках, рощах, подобно воробьям, залетает на балконы домов. Осенью птица питается смешанным кормом: ест насекомых, собирает семена растений, склевывает ягоды, зато птенцов выкармливает только насекомыми. Гнездится в дуплах деревьев, иногда в старых грачиных гнездах устраивает она шаровидной формы гнездышко, выстилая его перьями и пухом. Осенью и зимой синица образует небольшие стайки, в которых можно видеть и других птиц: корольков, дятлов, поползней.