



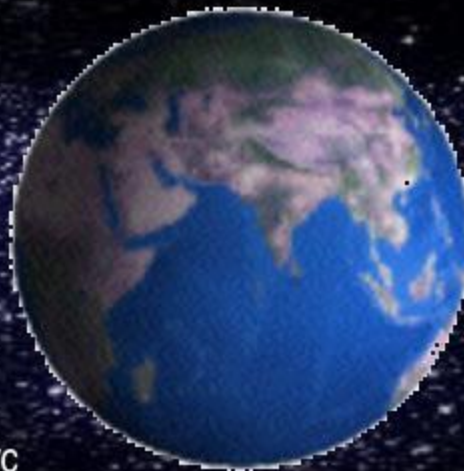
ВОДА НА ПЛАНЕТЕ ЗЕМЛЯ.

Вода покрывает три четверти поверхности Земли, и почти все ее запасы сконцентрированы в океанах и морях. Остальные, весьма незначительные, запасы находятся в атмосфере в виде пара или сосредоточены на полюсах планеты в виде льда. Основная масса используемой человеком воды — это вода рек и озер, а также грунтовые воды, накопившиеся под землей в результате просачивания сквозь горные породы.



СКОЛЬКО ВОДЫ НА ЗЕМЛЕ?

$\frac{3}{4}$ поверхности Земли
занимает вода. (1,5 млрд.
кубических километров)



Если распределить всю воду
равномерно по поверхности
земного шара, средний радиус
которого 6370 км, получится
плёнка толщиной менее 3 км.

Только 2,5% от общего
запаса воды на Земле,
пригодны для питья

$\frac{2}{3}$ воды, пригодной для
питья представляет собою
лёд

Человеку доступно и
пригодно для питья лишь
0,08%.

Три состояния воды

Твёрдое



Жидкое



Газообразное



ВОДА НА ЗЕМЛЕ БЫВАЕТ СОЛЕНАЯ И ПРЕСНАЯ

Источники пресной воды



Реки



Озёра



Болота



Подземные воды



Айсберги



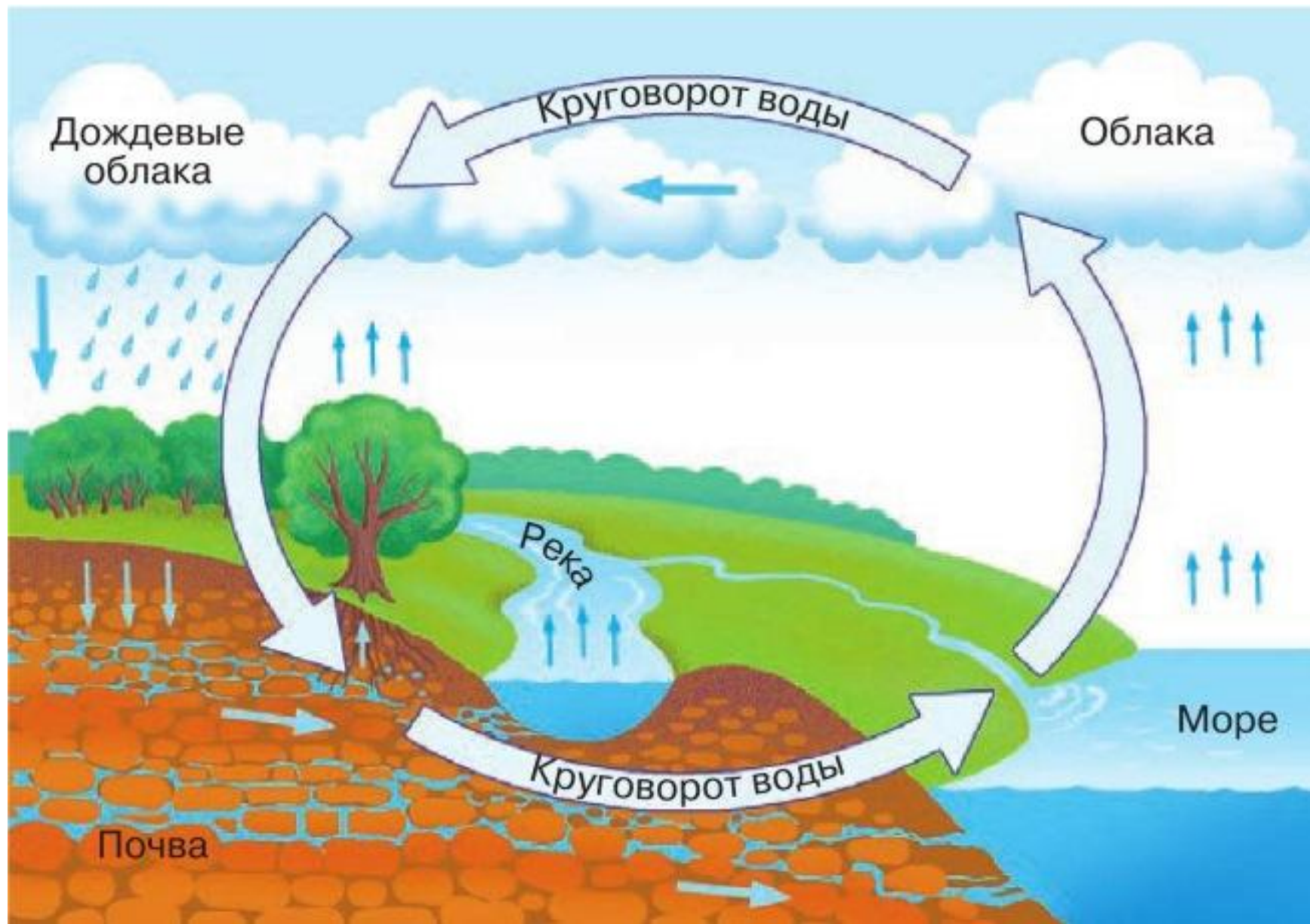
Ледники



СОЛЕНАЯ ВОДА ЭТО МОРЯ И ОКЕАНЫ



КАК ПРОИСХОДИТ КРУГОВОРОТ ВОДЫ?



Сколько воды необходимо человеку?



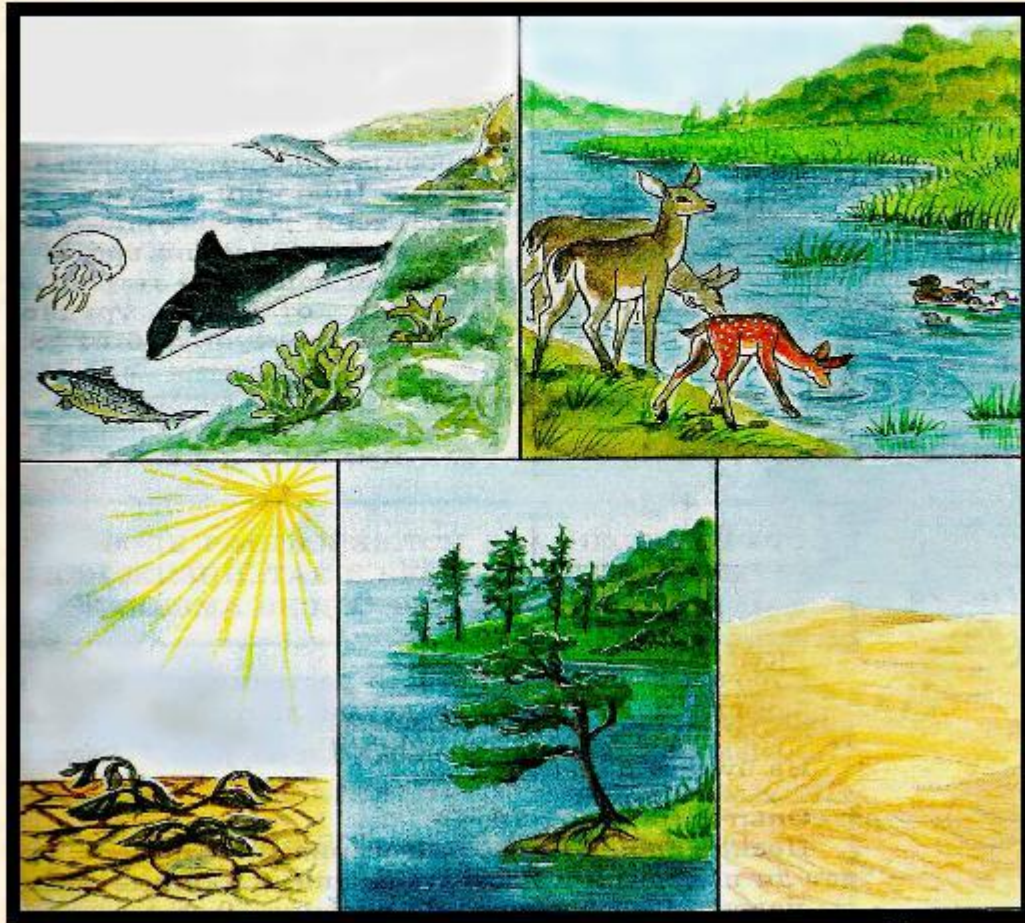
- Наш организм на 75%, мозг - на 85%, кровь - на 94% состоят из воды.
- 99 молекул нашего организма - молекулы воды. Вода - основа организма.
- Человек, появляясь на свет, на 90% состоит из воды, а вот к старости наш организм содержит уже 60-65%, то есть с потерей воды мы начинаем болеть, стареть, мы просто высыхаем.



Значение воды в жизни человека



Значение воды в жизни растений и животных



Это интересно: Арктика — Северный полюс и Антарктида — Южный полюс. Они полностью покрыты льдом.



СПАСИБО ЗА ВНИМАНИЕ!

