

Живопись в годы Великой Отечественной войны

Воспитатель: Яковлева

Евгения Петровна

Дата проведения: 23.04.2015г.

И. М. Тоидзе

Родина – мать зовет(1941г.)

- Плакат И. М. Тоидзе «Родина – мать зовет» обращается к зрителю с прямым патриотическим призывом.
- И. М. тоидзе создал новый образ, органически соединив в нем облик современной советской женщины с символическим обобщением, позволяющим воспринимать изображение как образ Матери – Родины. Недаром солдаты писали об этом плакате: «Он напоминает нам не только о Родине, он напоминает нам о наших матерях, проводивших нас в бой».



Л. Ф. Голованов

Дойдем до Берлина!(1944 г.)

- К лучшим достижениям искусства эпохи Великой Отечественной войны принадлежит и плакат Л.Ф. Голованова «Дойдем до Берлина!» Тип молодого русского солдата, уверенного в том, что советские войска будут в Берлине, создан художником с покоряющей непосредственностью. Улыбка бойца, его прозаическое, но в данной ситуации полное большого смысла занятие (солдат переобувается, готовясь к решающему наступлению), заражают бодростью, ощущением силы и молодости.



А. А. Пластов

Фашист пролетел(1942 г.)

- «Фашист пролетел» - одна из самых
- Волнующих картин военной живописи. Она захватывает сразу, потрясая варварской жестокостью врага. Погибший пастушок, воющая собачонка и встревоженное стадо неотделимы от изображенного пейзажа. Опушка леса с молодой порослью, тонкие березки, покрытые золотом осенних листьев, долина между холмами с копнами сена, голубая даль – вся эта мирная трепетная красота родной природы словно протестует против мрачной драмы.



А. А. Дейнека

Оборона Севастополя(1942)

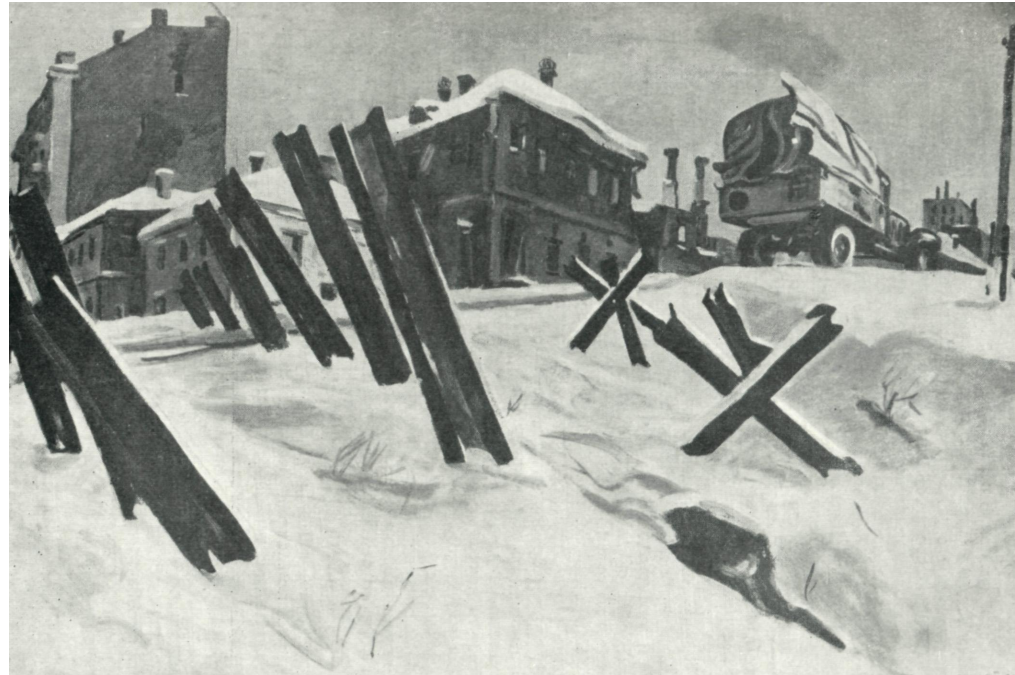
- Одно из самых выразительных полотен этих лет – «Оборона Севастополя». Дейнека как бы отрезает правый край полотна, давая этим представление о бесконечности потока серо-зеленых полчищ. Оттуда, справа, зловеще нависли штыки и пикирующие бомбардировщики. Враги в упор стреляют в советских моряков.
- Но те на родной земле! Им отступить некуда! И моряки не отступают ни на шаг! Тот воин, что изображен на первом плане, со всею мощью богатыря бросает тяжелую связку гранат. Рядом до последней капли крови, до последнего вздоха бьются и все остальные, железной шеренгой преграждая врагу путь к порту.
- Художник в этой сцене показал настоящих героев, сражающихся насмерть с фашистами среди шквала огня, дыма, разрывов бомб и пикирующих самолетов. Он убеждает нас в том, что именно так и было на самом деле в дни обороны Севастополя.



А. А. Дейнека

Окраина Москвы (1941 г.)

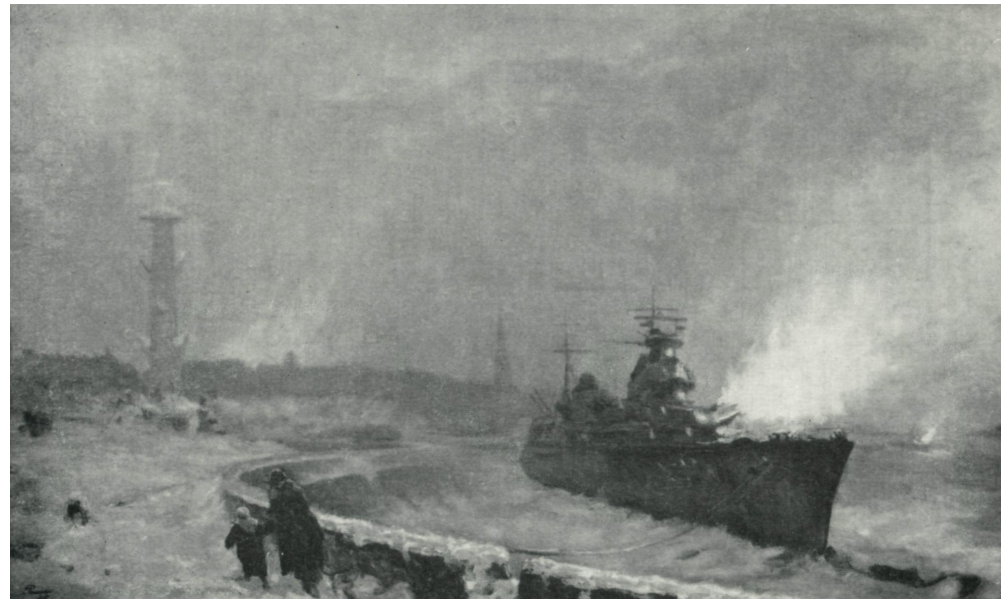
- Впечатляющая сила картины Дейнеки таится прежде всего в ее необычайном и вместе с тем очень простым по выражению замысле.
- Тяжелая для страны зима 1941 года. Фашистские войска стоят на подступах к Москве... На картине – несколько домов с выбитыми окнами, среди которых высятся остатки разрушенного строения; мимо мчится грузовик. Вот и все, что видно за рядами противотанковых ежей, расположенных на переднем плане.



Я. Д. Ромас

Зимние залпы Балтики(1942 г.)

- Динамическое построение картины подчеркнуто и тем, что ее смысловой центр – стреляющий корабль – смещен вправо, в направлении выстрела. И, едва уравновешивая эту напряженную композицию движением, направленным в противоположную сторону, в левой части картины выступает печальная группа: упорно идущие навстречу ветру женщина и ребенок с поклажей на детских санках. Темные фигуры людей, воплощающие горе, и их последние, нечеловеческие усилия, так же как и массивный черный корпус крейсера, - самое значительное в призрачном пейзаже города.
- Так, изображая будни осажденного Ленинграда, рисуя картину военной действительности, Ромас сумел постичь и выявить глубокий смысл происходящего.



Б. М. Неменский

Мать (1945 г.)

- Искренность чувств, чуткость к переживаниям обыкновенных людей – драгоценная черта жанровых картин. Эти черты отличают работу Б. М. Неменского «Мать».
- Выражение эпохи, ее особая эмоциональная атмосфера есть в этой скромной картине.



С. В. Герасимов

Мать партизана(1943 г.)

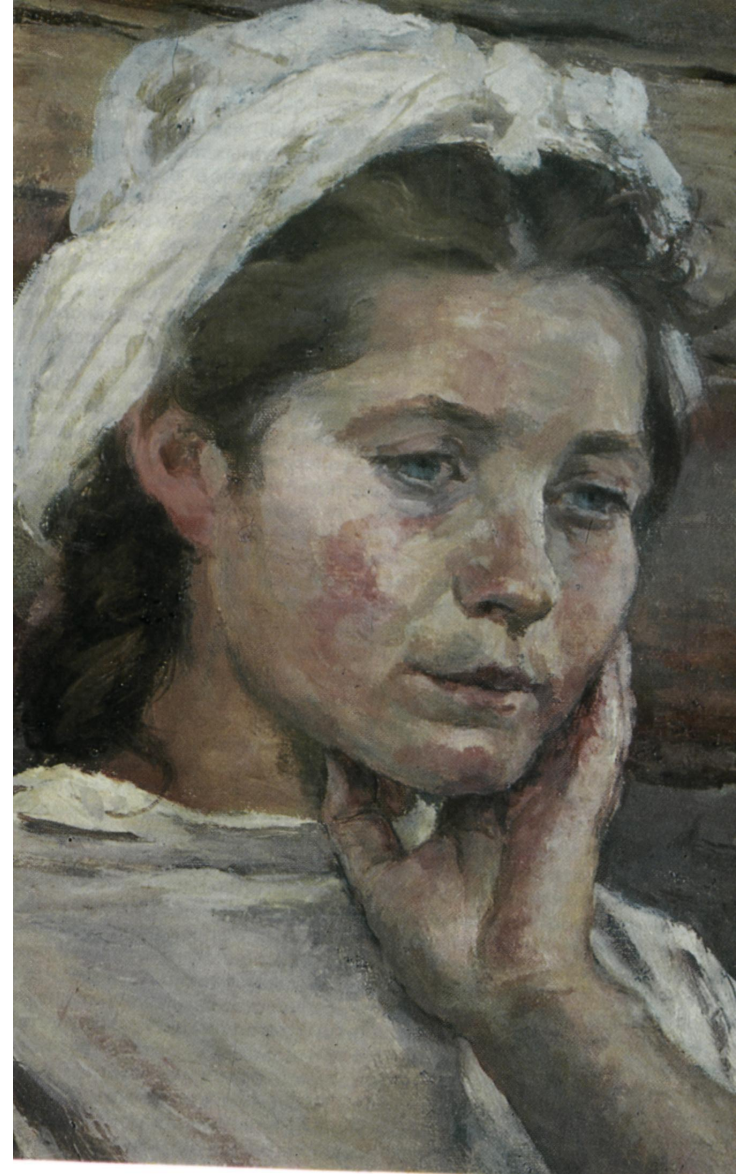
- Яркий образ русской женщины-крестьянки создан в картине С.В. Герасимова «Мать партизана». Его героиня бесстрашно противостоит жестокости гитлеровца. Фигуры матери и фашистского офицера четко читаются на фоне голубого неба и раскаленной от солнца земли. Солнечный свет озаряет лицо и фигуру матери, в то время как офицер изображен в тени. Жестокость врага, взбешенного проявлением гордости в простой крестьянке, не в силах сломить ее волю. Зритель глубоко проникается моральным превосходством, силой духа женщины-патриотки.



Г. М. Шегаль

В свободную минуту. Медсестра(1945 г.)

- Военная медсестра в раздумье прислонилась к бревенчатой стене дома. Невеселы ее думы, как и не легка фронтовая жизнь. Но сколько нерастрченных душевных сил, нравственной красоты и внутренней стойкости в этом юном «солдате». Мы чувствуем, что вот-вот кончится короткая свободная минута, и девушка, приняв свой обычный бодрый и подтянутый вид, пойдет вместе со своими друзьями продолжать дело, не менее важное и трудное, чем ратный подвиг.



К. Д. Китайка

Портрет генерал-майора И.В.Тутаринова И полковника М.В. Турчанинова(1945 г.)

- Главный образ картины – генерал Тутаринов. И это не только потому, что так полагалось по чину, но и оттого, что сама модель была личностью очень яркой. Мужество, отвага, решительность, целеустремленность – вот что привлекает нас в этом образе.
- Полковник Турчанинов столь же мужествен и храбр, как и его начальник. Но в нем больше спокойствия, уравновешенности, того неброского героизма, который мы видели во многих портретах военных лет. Его фигура отодвинута на второй план и в значительной своей части закрыта головой лошади генерала.
- Внутренняя значительность героев изображения подчеркнута его эффектным, декоративно-ярким колоритом, четкими контурами силуэтов всадников, выделяющихся на фоне голубого неба и сизых облаков.



Ф. А. Модоров

Портрет белорусского партизана Н. И. Шешко(1943)

- Крепкий седобородый старик представлен в крестьянской избе, у края стола, за чашкой чая. Он заглянул сюда ненадолго – даже не скинул тулупа, лишь снял шапку, да и ту повесил на стоящую рядом палку, придерживая рукой.
- О том, что перед нами участник войны, открыто говорит лишь боевая медаль, виднеющаяся из-под распахнутого тулупа. Однако весь художественный строй портрета как бы подчеркивает походную жизнь модели. Это выявлено контрастом фигуры героя, словно овеянной лютыми морозами партизанских лесов, и домашним теплом уютной комнаты.

