

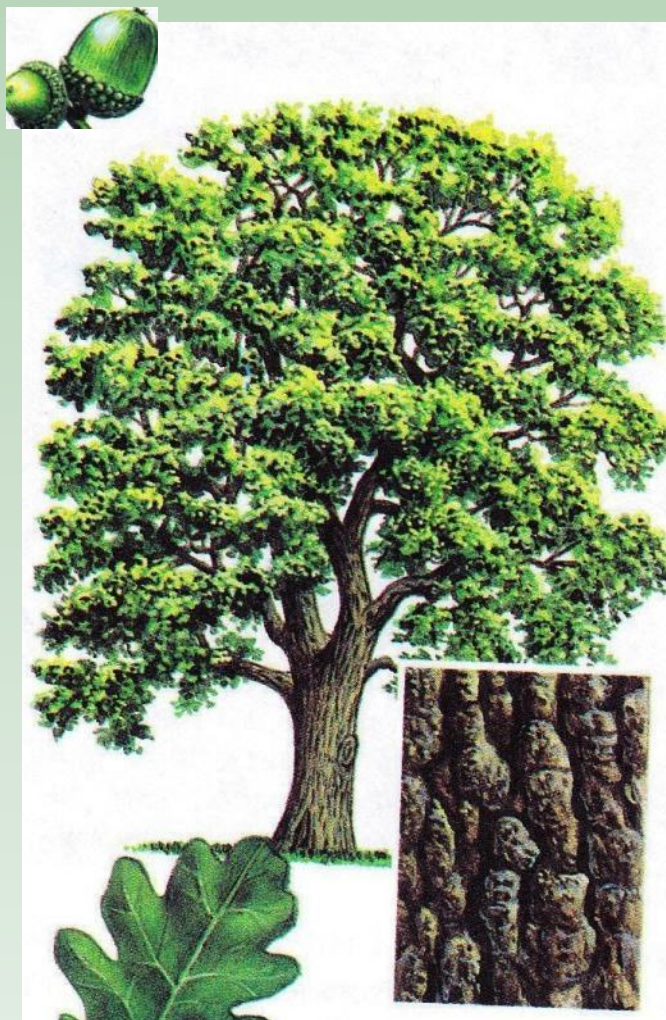
МБОУ «Тат-Китнинская основная общеобразовательная
школа»

Знакомство с деревьями

Выполнила: Сибагатуллина Гулия
ученица 4 класса

2011

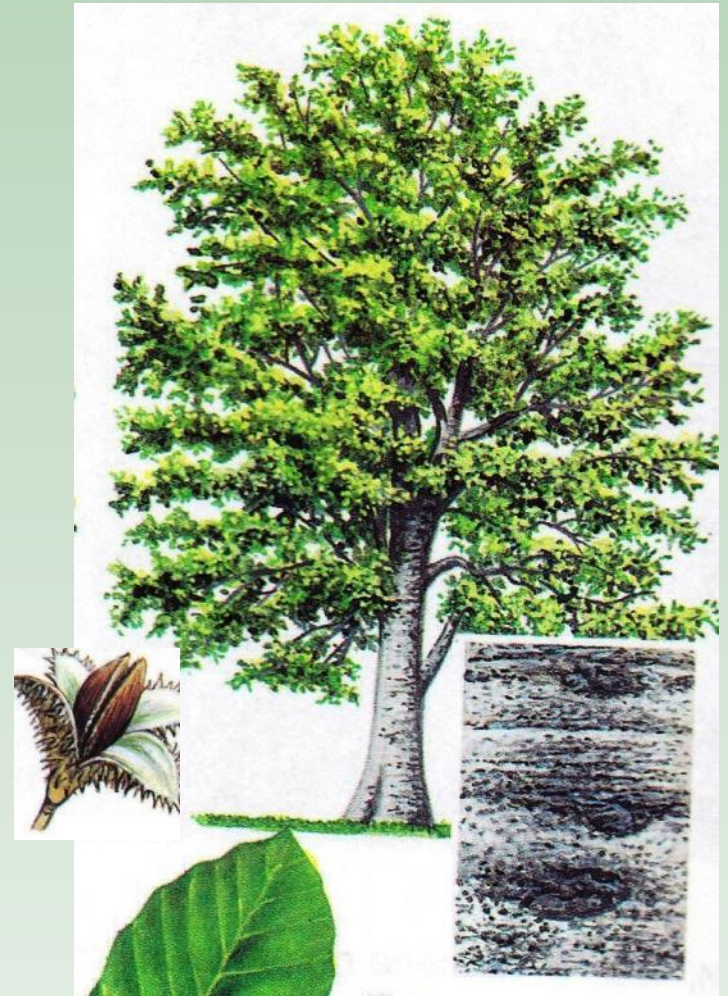
Дуб



Это большое дерево с пышной кроной и прямым толстым стволом (до 1 м в диаметре). Дуб растет медленно, зато и живет долго -несколько веков, а некоторые дубы, вероятно, достигают возраста 2000 лет. Корни этого дерева уходят в глубь почвы на 5 м, оплетая площадь диаметром 18м. Кора дуба в возрасте 20-30 лет покрывается глубокими трещинами. Плотная древесина дуба высоко ценится. Плоды - желуди - окружены особой «шапочкой» (плюской). Их очень любят свиньи.

Бук

Это стройное величественное дерево предпочитает влажный климат. Бук живет 250-400 лет. Его прямой ствол может достигать 40 м. У бука плотная и тяжелая древесина, а цвет его гладкой коры, серебристо-серый у молодого дерева, становится со временем серовато-черным или серо-зеленым. Бук чувствителен к насекомым-вредителям и не выносит сильного ветра. Его плоды - орешки-окружены плюской. Они служат пищей многим лесным обитателям.



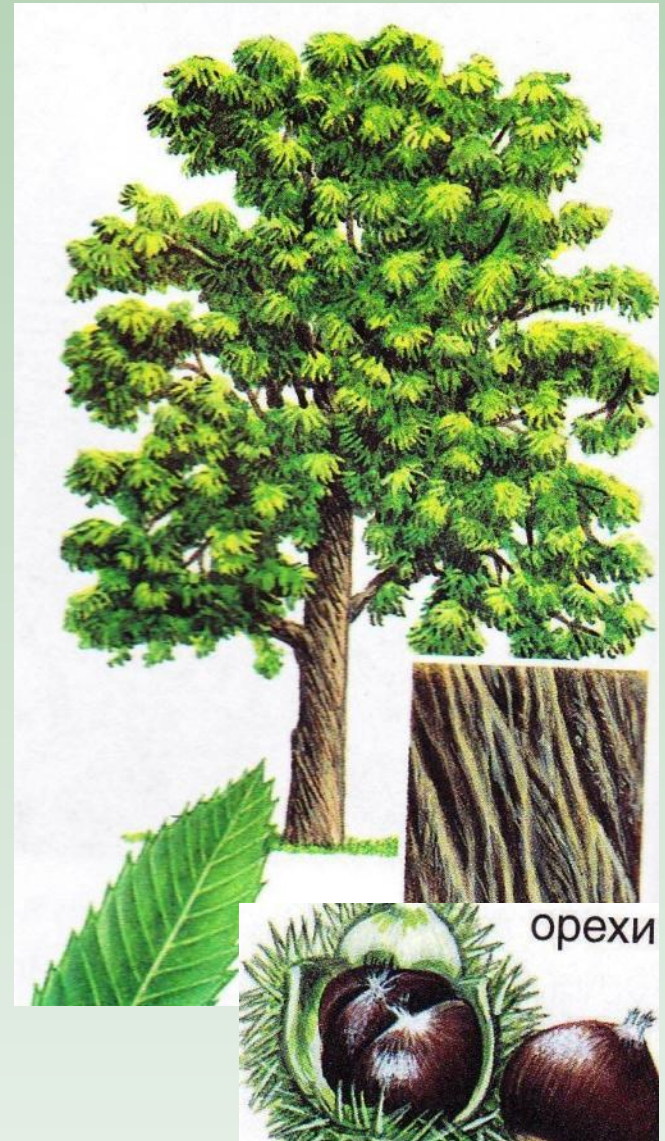
Платан



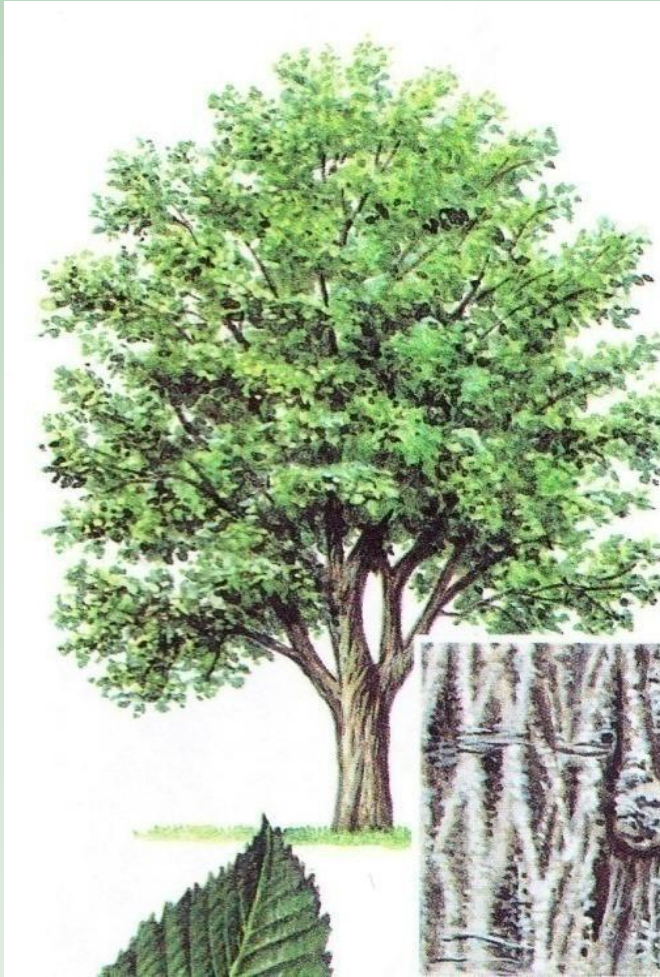
Эти величественные светлюбивые деревья часто украшают парки и улицы южных городов Европы и Америки. Широкие пальчатолопастные листья платана (около 20 см шириной) разделены на три лопасти. Его кора отслаивается и опадает крупными пластинами, что придает стволам пятнисто-раморный вид. Мелкие плоды собраны на конце побегов в колючие шарики – соплодия.

Каштан

Теплолюбивое растение, требует много света. Каштан боится холодов, ему не подходят известковые почвы. Ствол возвышается на 25-30 м, а окружность ствола в основании порой достигает 4 м. Каштан может жить несколько столетий. Это дерево тормозит распространение лесных пожаров, поэтому иногда его сажают вместе с хвойными деревьями. Осенью созревают его съедобные, вкусные плоды - орехи, заключенные по две-три штуки в колючую плюску.



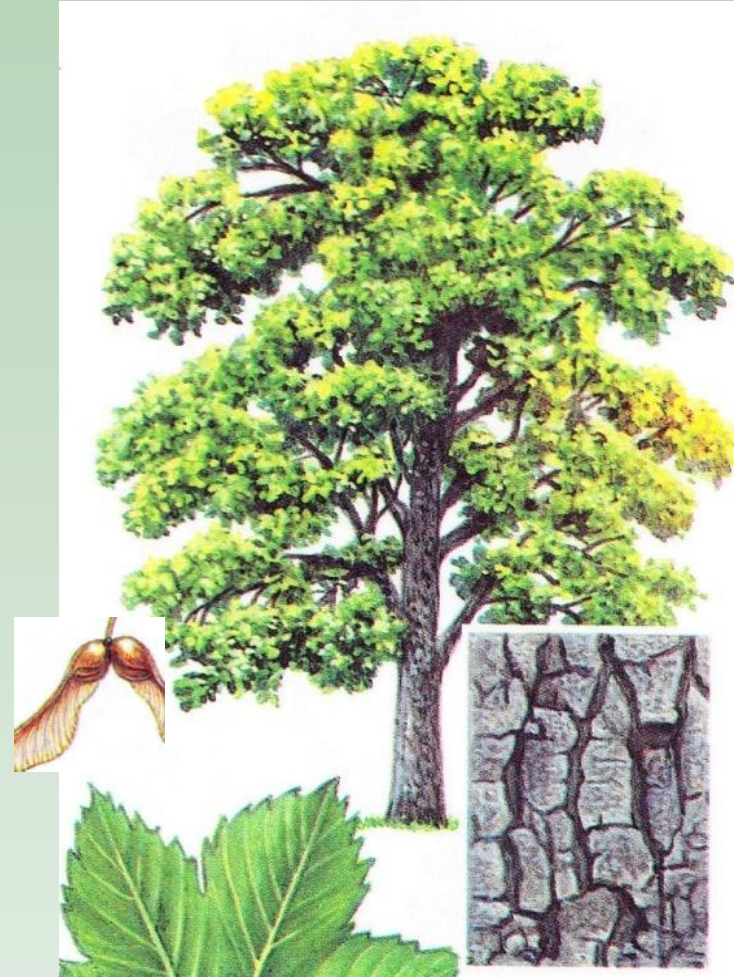
Граб



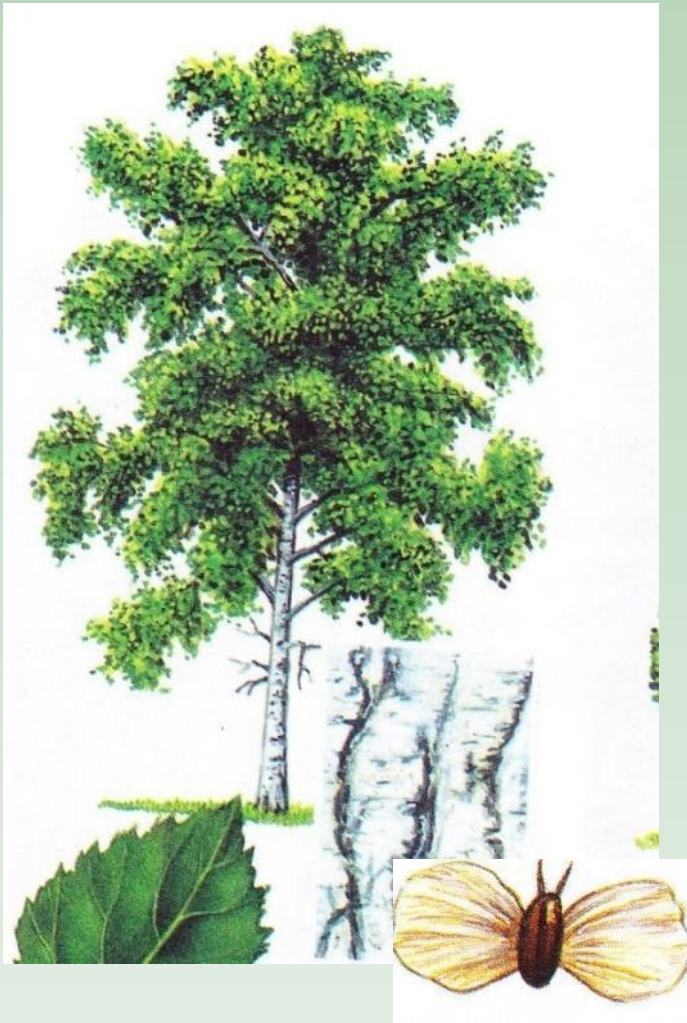
Это коренастое дерево достигает в высоту 15-25 м, диаметр его ствола не превышает 60 см. Граб отличается теневыносливостью, растет медленно и редко живет дольше 100 лет. Крепкая древесина граба с давних времен используется для изготовления различных рабочих инструментов. Кора граба имеет светло-серый или серо-зеленый цвет; листья шероховатые, заостренные, с зубчатым краем. Плод - орех -окружен трехлопастной оберткой.

Явор

Это мощное дерево из рода кленов отличается быстрым ростом и достигает высоты 25-30 м. Явор живет от 300 до 400 лет. Древесину этого клена используют для изготовления скрипок, рукояток рабочих инструментов, декоративных резных изделий. Плод у всех видов клена дробный, распадается на две половинки. Из-за пленчатых крыловидных выростов он называется двухкрылатка; слетая с дерева, крутится в воздухе, как пропеллер вертолета.



Берёза



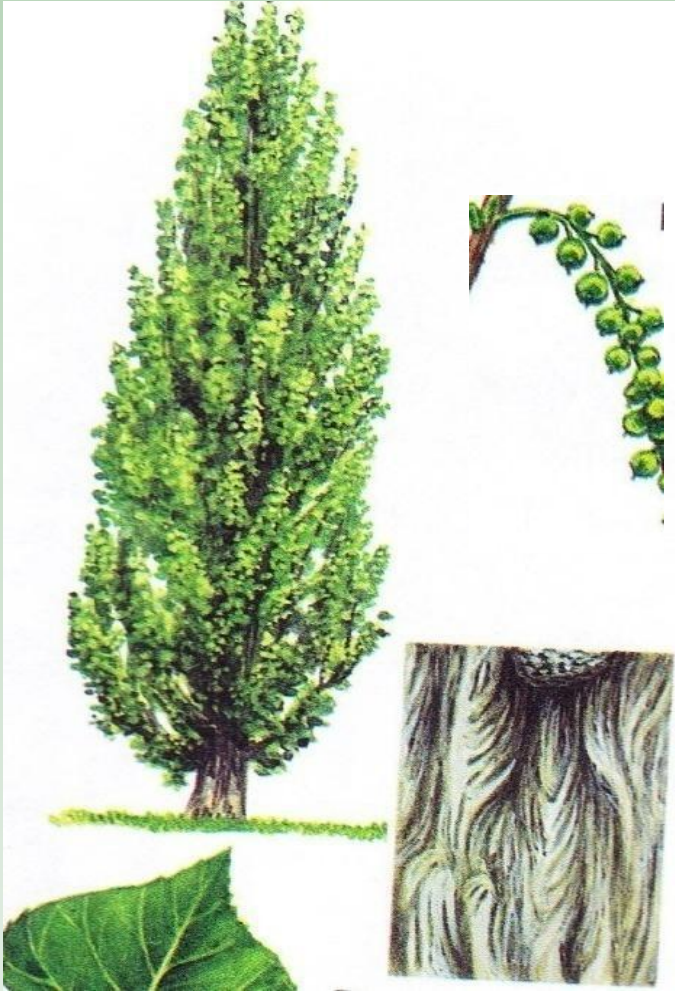
Это светолюбивое дерево не увидишь в темных лесных чащах - оно предпочитает лесные опушки и открытые пространства, часто поселяется на вырубках и гарях. Березу легко узнать по тонкой коре белого цвета, которая сходит длинными лоскутами. Листья у березы бородавчатой гладкие, неопушенные (в отличие от березы пушистой), а молодые ветви кое-где покрыты мелкими смолистыми наростами - «бородавками». Плод — маленький.

Ива

Ее еще называют ветла или плакучая ива. Это высокое красивое дерево хорошо себя чувствует в сырых местах, по берегам рек и ручьев. Растет оно довольно медленно, но способно достичь высоты 15 м. «Плакучими» бывают некоторые ее разновидности с тонкими поникшими ветвями, свисающими почти до земли. Листья у ивы длинные! ланцетовидные, одна сторона пластинки гладкая, зеленая, другая серебристая. Мужские и женские цветки собраны в сережки.



Тополь



Видов тополя много, и различить их совсем непросто. Только осину (ее видовое название тополь дрожащий) легко узнать по круглым листьям, которые начинают трепетать при малейшем дуновении ветерка. Тополь часто вырастает до 25-30 м высотой, но живет относительно недолго, всего 70-80 лет. Тополь - растение двудомное (мужские и женские цветки образуются на разных деревьях).

Лиственница

Относится к хвойным деревьям. Продолжительность жизни от 300 до 500 лет. Подобно лиственным породам, сбрасывает хвою на зиму, •по среди хвойных - большая редкость. Лиственница способна выдерживать сильные холода, она любит сухой воздух и яркое солнце высокогорий. Образует светлые хвойные леса. На ее ветвях можно увидеть шишки трех поколений: нынешнего года, прошлогодние и двухлетние.



Ель



Это вечнозеленое дерево, как и лиственница, относится к хвойным породам. Во взрослом состоянии оно может достигать 30-50 м в высоту, а самые старые ели тянутся вверх на 70 м. Живет ель очень долго, от 300 до 700 лет. Образует темные еловые леса.

Осыпающаяся хвоя, постепенно разлагаясь, сильно закисляет почву. Это препятствует развитию многих растений, поэтому в еловых лесах обычно нет подлеска.

Сосна

Это хвойное вечнозеленое дерево легко узнать по стройному силуэту и золотисто-коричневой коре; сосна обыкновенная достигает 40-45 м в высоту и живет до 600 лет. Благодаря быстрому росту сосну широко используют для восстановления лесов, пострадавших от пожара. В прошлом высокие стройные деревья шли на изготовление корабельных мачт для парусников. Лес из таких деревьев (сосновый бор) и по сей день иногда называют «корабельным» лесом.



С какой ветки эти детки?

