

*** Знакомство детей
старшего
дошкольного
возраста с родным
краем.**

* Цель: Знакомство с природой родного края.

* Задачи: показать и рассказать детям достопримечательности, природу и мир животных родного края.

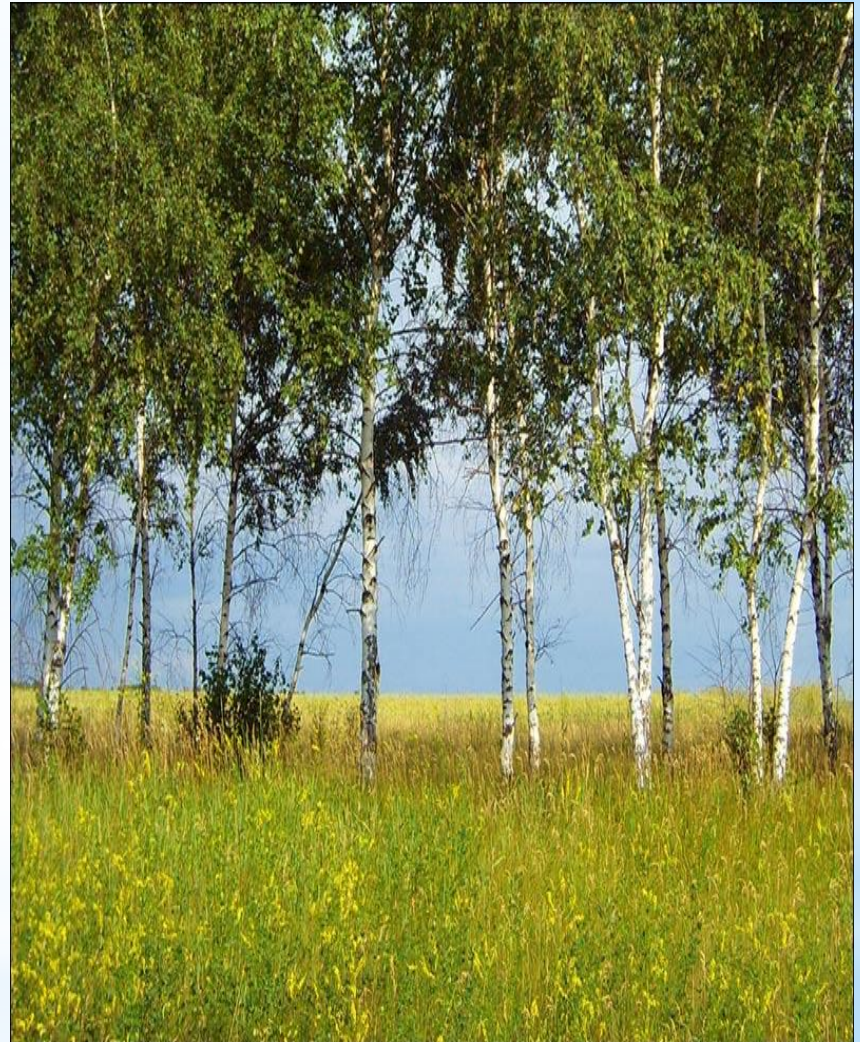
* Воронежская область расположена в центре Русской равнины. Ее территория находится в двух природных зонах - лесостепной и степной. Важная особенность лесостепного ландшафта Воронежской области - чередование возвышенностей с плоскими низменностями, глубоко врезуемых долин с ровными водоразделами. К югу от лесостепи располагается степная зона. На юго-востоке она граничит с зоной полупустынь.



* **Растительный и животный мир**

Растительный покров края характеризуется большим разнообразием. Почти каждый десятый гектар поверхности занят лесами.

Общая площадь лесов Воронежской области 501,7 тыс. га, или 9,6% всей территории региона. Они выполняют, прежде всего, защитные функции - водоохранные, санитарно-гигиенические, оздоровительные и другие. Лесные массивы в основном приурочены к долинам рек. Самым распространенным деревом наших лесов является дуб. Наиболее старые и крупные дубравы Воронежского края - это Шипов и Теллермановский леса. На левых песчаных берегах рек произрастают сосновые леса.



* Благоприятный климат, разнообразие мест обитания (леса, степи, водоемы) способствовали расселению в области многих видов животных. Сейчас здесь насчитывается более 10 тыс. видов насекомых, 70 видов млекопитающих, около 300 видов птиц и по 10 видов пресмыкающихся и земноводных. В Красную книгу Воронежской области занесены 382 вида животного мира и 373 вида растительного мира.



- * В Воронежской области более восьмисот рек и речек. Самой большой рекой является Дон. Есть и озера. Они расположены в основном в поймах рек. Многие из них объявлены памятниками природы. Например, Кременчуг, Жировское, Погоново.

Но в области есть такие пространства, где редко встретишь естественные водоемы. Поэтому еще в прошлом столетии люди начали сооружать пруды. Всего в области насчитывается около двух тысяч прудов. Самым крупным искусственным водоемом является Воронежское водохранилище. Его длина - 35 километров, ширина около двух километров. Площадь 70 квадратных километров.

