

Природные парки Волгоградской области

Черезова Л.Б., 2007

Лаборатория экологического образования
детей

Фото Комарова Е.В. и Черезовой Л.Б.



парк
«Нижнехоперский»

парк
«Щербатовский»

парк
«Усть-Медведицкий»

парк
«Донецкой»

парк
«Эльтонский»

ВОЛГОГРАД

парк
«Волго-Ахтубинская пойма»

парк
«Цимлянские пески»

Усть-Медведицкий природный парк, 2005



Усть-Медведицкий природный парк

Природный парк создан на территории Серафимовичского района Волгоградской области. Его отличительной чертой является ландшафтное разнообразие и эстетическая привлекательность природных объектов. Со смотровых площадок, расположенных на высоком берегу Дона, открывается замечательный вид на Донскую излучину, пойменные леса, устье Хопра и Медведицы, Арчединско-Донские пески.

Донской природный парк, 2001

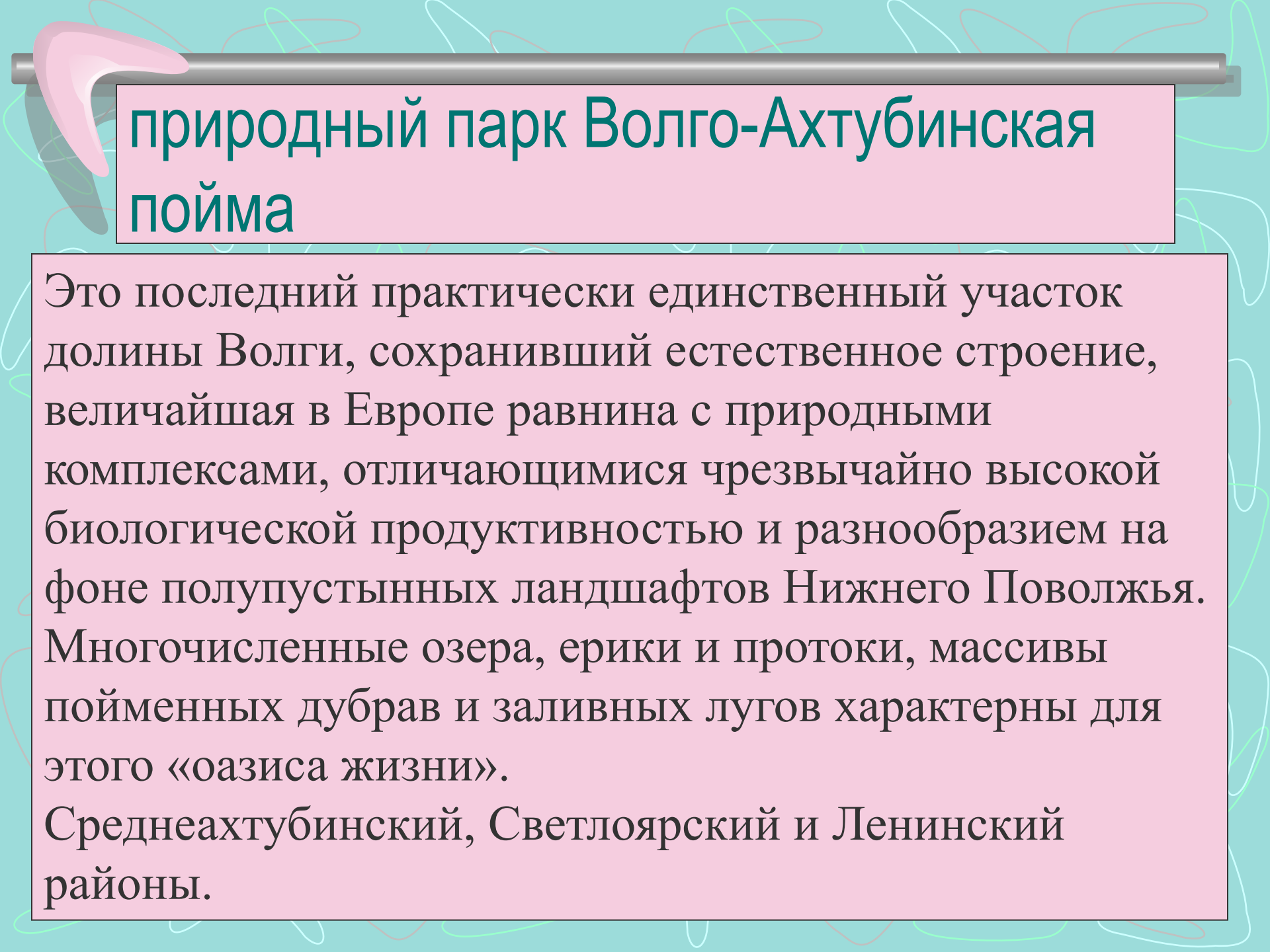


Донской природный парк

Это уникальная территория, сочетающая разнообразие и контрастность природных условий с богатым наследием материальной и духовной культуры народов, издавна населявших эти земли. Удивительное соединение на сравнительно небольшой площади одной из крупнейших рек Европы, огромных меловых гор, прорезанных глубокими оврагами, каньонами, с обширными массивами пойменных и нагорных лесов, типчаково-ковыльных степей, заливных лугов придает территории особый колорит и значимость. Иловлинский район.

природный парк Волго-Ахтубинская пойма, 2000



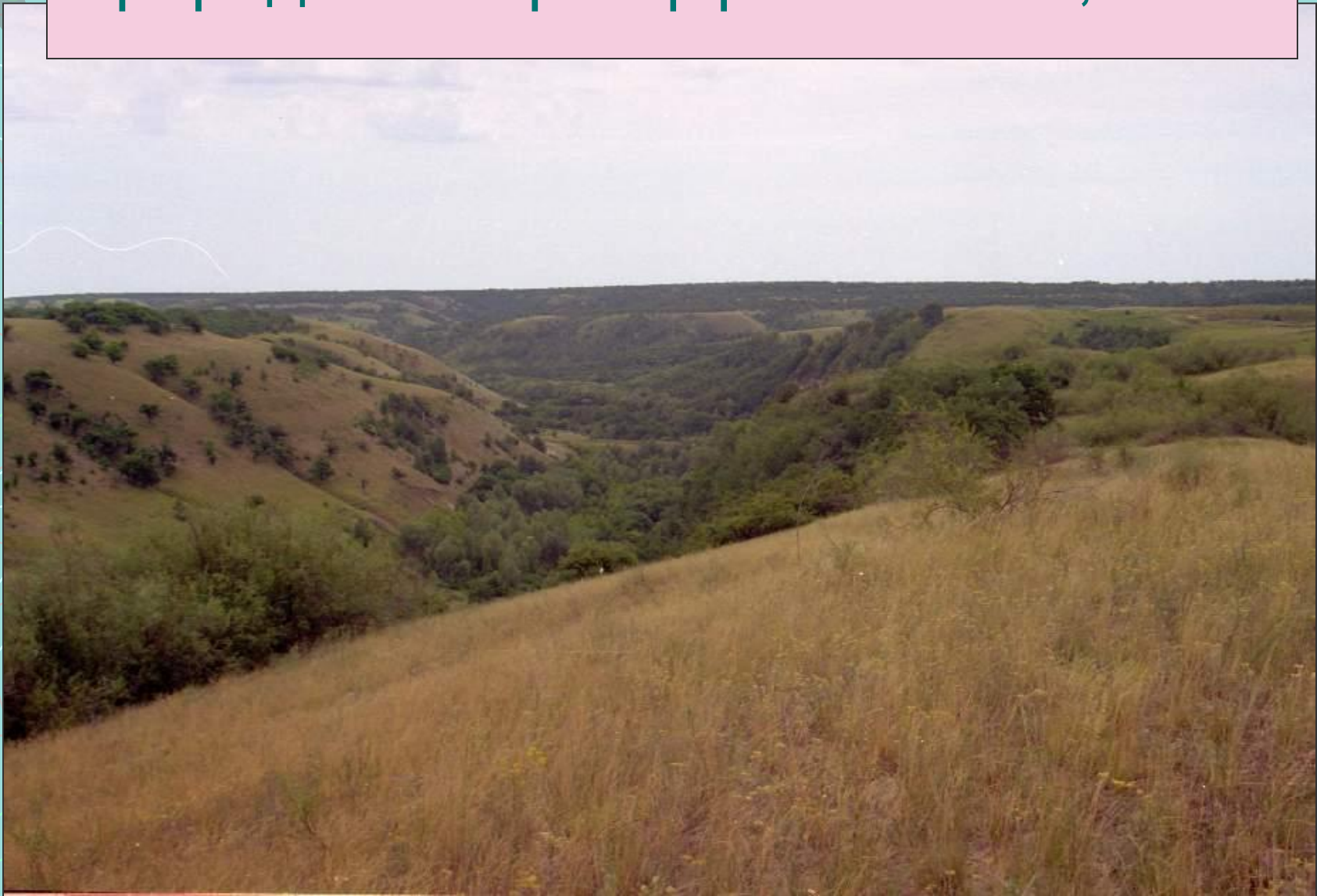


природный парк Волго-Ахтубинская пойма

Это последний практически единственный участок долины Волги, сохранивший естественное строение, величайшая в Европе равнина с природными комплексами, отличающимися чрезвычайно высокой биологической продуктивностью и разнообразием на фоне полупустынных ландшафтов Нижнего Поволжья. Многочисленные озера, ерики и протоки, массивы пойменных дубрав и заливных лугов характерны для этого «оазиса жизни».

Среднеахтубинский, Светлоярский и Ленинский районы.

природный парк Щербаковский, 2002



природный парк Щербаковский

Ландшафтный комплекс «Щербаковская балка» - южная граница лесостепи в степном Поволжье, напоминающий предгорья Кавказа. Многочисленные леса – балочные и нагорные, меловые отложения, уникальная Щербаковская балка с мини-водопадом, отложения древних животных, пещеры, Столбичи – все это делает природный парк уникальным, неповторимым, привлекающим многочисленных экскурсантов и ученых.

Камышинский район.

природный парк Эльтонский, 2001



природный парк Эльтонский

Озеро Эльтон – один из самых интересных объектов не только Волгоградской области, но и Европейской России. Это уникальное крупнейшее в Европе моленое озеро со специфическим минеральным составом соли, рапы и органоминеральной грязи. Прилегающие к нему ландшафты – единственное в Европе место, где сохранился массив слабонарушенных зональных степей, являющихся местообитанием многих редких и исчезающих видов флоры и фауны.

Соляные горы Улаган и Пресный Лиман представляют собой уникальные геологические объекты.

Палласовский район.

природный парк Нижнехоперский,
2002



природный парк Нижнехоперский

Это естественный музей под открытым небом. До наших дней сохранились участки «Дикого поля» времен половцев и печенегов.

Река Хопер – одна из самых чистых рек Европы с живописными берегами, многочисленными песчаными пляжами, зарослями водяного ореха и белой кувшинки. Огромные массивы пойменных лугов и лесов, просторы разнотравно-ковыльных степей, нагорная дубрава, Кумылженские пески – все это достояние природного парка «Нижнехоперский». Расположен в Кумылженском, Алексеевском, Нехаевском районах.



природный парк «Цимлянские пески», 2002

Территория парка интересна большим видовым разнообразием флоры и фауны.

Особенный интерес представляют дикие лошади мустанги.

Расположен в Чернышковском районе.