

# Природные зоны суши Земли. Общая характеристика природных зон

Презентацию урока выполнила  
учитель средней школы №413

Чинги Татьяна Анатольевна

# Содержание

- Цели и задачи урока.
- Природные связи Земли
- Обзор природных зон Земли.
- 1. Карта.
- 2. Лесная зона.
- 3. Растительный мир лесов.
- 4. Животный мир лесов.
- 5. Степи.
- 6. Растительный мир степей.
- 7. Животный мир степей.
- 8. Пустыни.
- 9. Растительный мир пустыни.
- 10. Животный мир пустыни.
- 11. Тундра.
- 12. Растительный мир тундры.
- 13. Животный мир тундры.
- 14. Арктическая пустыня.
- 15. Растительный мир Арктики.
- 16. Животный мир Арктики.
- Взаимосвязь климатического пояса и природной зоны.
- Задание.



# Цели и задачи урока

- Дать общность причин образования природных зон.
- Познакомить с новыми понятиями.
- Выявить закономерность смены природных зон в зависимости от неживой природы.
- Развивать умение наблюдать, сравнивать, сопоставлять.

# Природные связи Земли

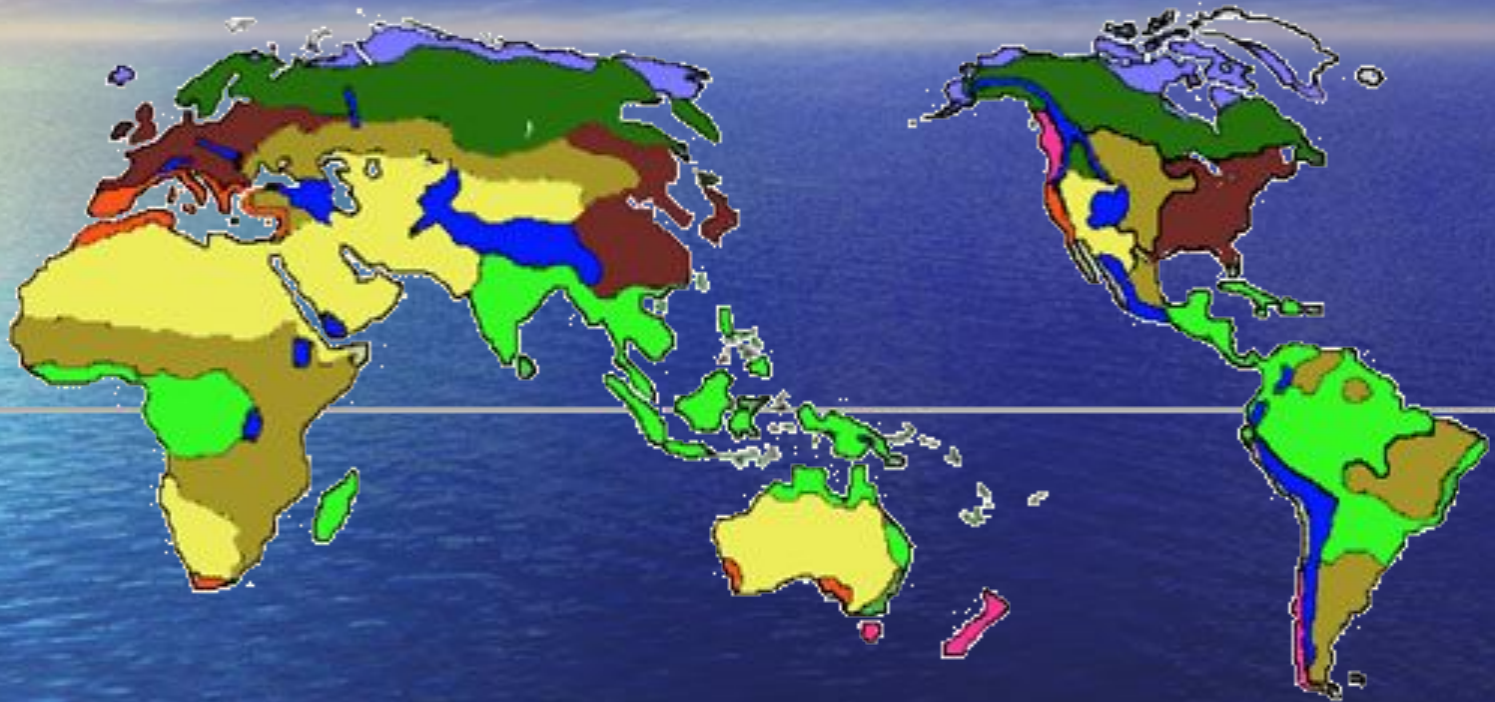
Причины природных явлений	их следствие
тепло, ветры, вода	климат
климат	растительность
климат, растительность	почвы
растительность	животный мир
климат, почвы, растительность, животный мир	природная зона

Что называется природной зоной?

Природная зона – территория Земли с близкими климатическими условиями и почвами, с соответствующими растительным и животным миром.



# Карта природных зон



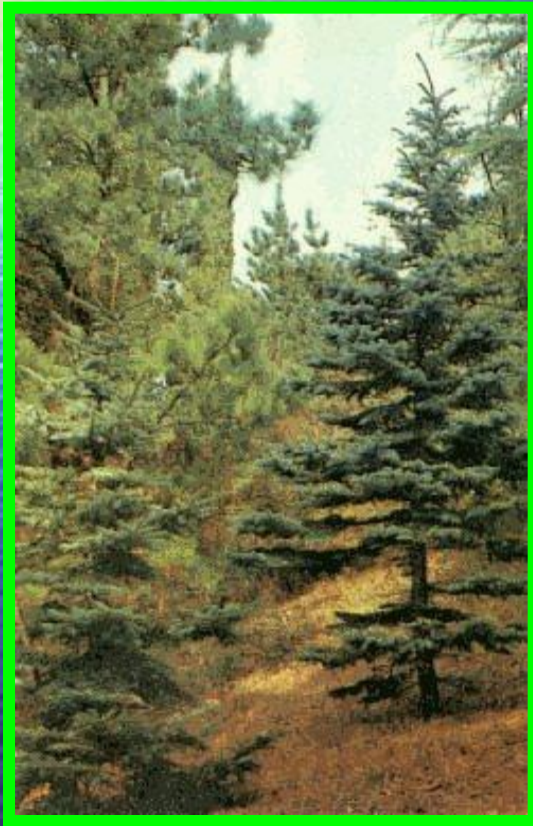
## Основные природные зоны

Тундра. **Лесная зона.** Степь. Пустыня.



# Лесная зона

- Леса умеренного пояса широким кольцом опоясывают с запада на восток все Северное полушарие Земли. Климат здесь умеренный. Почвы в лесной зоне разнообразные, но наиболее распространены подзолистые.
- Растительный мир.
- Животный мир.





# Растительный мир лесов



- Какой же русский лес можно представить без белоствольной березы. Цветет береза ранней весной. Ее цветки собраны в сережки.



- Более требовательным деревом является ель. Она растет на более увлажненных и плодородных почвах. Крона у этого дерева густая, поэтому еловые леса темные.



# Животный мир лесов



Лось

- **Бурый медведь** – самый могучий хищник лесов. Медведи кроме животной пищи, питаются ягодами, орехами, зелеными растениями. Ведут одиночный образ жизни. Каждый самец выбирает себе участок и четко определяет его границы.



Сова



# Степи

- Степь – это бескрайняя равнина, покрытая травянистой растительностью. Лето сухое и жаркое, а зима холодная, снежная. Почвы плодородные, их называют черноземами.
- Растительный мир.
- Животный мир.





# Растительный мир степей



- На широких просторах степей волнуется серебристое море цветущего **КОВЫЛЯ**. Семя ковыля имеет длинный, похожий на перо хвостик – ость.

- Как только сойдет снег, степь превращается в море ароматных растений. Яркими пятнами вспыхивают среди зеленого травяного покрова цветущие **ТЮЛЬПАНЫ**.



# Животный мир степей



- **Сайгак** крупное травоядное животное. Ведет стадный образ жизни, передвигается на большие расстояния.



- **Суслики** роют норы, состоящие из длинных ходов и камер. Когда солнце высушит траву, зверьки погружаются в спячку.



# ПУСТЫНИ

- Пустыня – это место с редкой и бедной растительностью, с жарким и засушливым климатом. Почвы сильно засолены.
- Растительный мир.
- Животный мир.





# Растительный мир пустыни



- В пустыне можно встретить небольшие рощицы **саксаула**, который растет в виде кустарников или невысоких деревьев. Построив каналы, напоив растения водой, люди выращивают **хлопок**, **виноград**.



# Животный мир пустынь



- Из всех домашних животных, которые живут в пустыне, самое выносливое – **верблюд**. Он легко переносит жару, может долго обходиться без воды. От него получают мясо, шкуру, из которой делают кожу для обуви, шерсть, густое и жирное молоко. Верблюд может делать длинные переходы по выжженным солнцем пескам, переносить тяжести.

- Туловище **степной черепахи** заключено в костный панцирь, покрытый сверху роговыми щитками. Ведет дневной образ жизни, питается растениями, но когда они пересыхают и вянут, погружается в летнее оцепенение, которое потом переходит в зимнее. Откладывает яйца, покрытые белой плотной оболочкой.



# Тундра

- Тундра – страна вечной мерзлоты и холода. Зима начинается в сентябре и длится 6-8 месяцев. Почва оттаивает на глубину 35-40 см.
- Растительный мир.
- Животный мир.



Photo: A.V. Ivanov



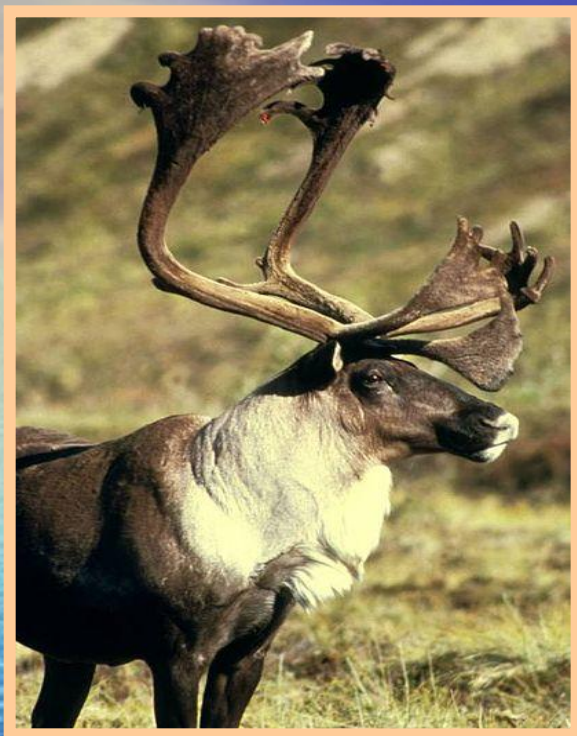
# Растительный мир тундры



- В тундре нет высоких растений. Там много низкорослых **мхов** и **лишайников**. На болотах растут **клюква**, **голубика**. Есть в тундре и деревья, но они очень маленькие.



# Животный мир тундры



- **Северный олень** – самое крупное животное тундры. Его мех очень густой, теплый, длинный. Большую часть времени этим животным приходится кочевать. Копыта оленя широкие и способны сильно раздвигаться. Это помогает не проваливаться, идя по заболоченной почве.



**Песец**



**Лемминг**



# Арктическая пустыня

- Арктическая пустыня занимает острова в Северном Ледовитом океане и частично заходит на материк. Большую часть года покрыта снегом и скована льдом.
- Животный мир.
- Растительный мир.





# Растительный мир Арктики



- Растительность этих мест чрезвычайно бедна. На каменных глыбах, как шершавые лепешки, прикрепляются черные, бурые, темно-зеленые и желтые **лишайники** и **МХИ**.





# Животный мир Арктики



Можете назвать этих животных?



# Белый медведь

- Белый медведь — самый крупный представитель отряда хищных. Его длина достигает 3 м, масса до 1000 кг. Обычно самцы весят 400—600 кг; длина тела 200—250 см, высота в холке до 160 см. Самки заметно мельче (200—300 кг). Детеныши рождаются размером с ладошку.
- Белого медведя от других медведей отличают длинная шея и плоская голова. Кожа у него чёрная. Цвет шубы варьирует от белого до желтоватого; летом мех может желтеть из—за постоянного воздействия солнечного света. Благодаря строению шерстинок белый медведь иногда может «позеленеть». Происходит это в жарком климате (в зоопарках), когда внутри шерстинок заводятся микроскопические водоросли.





# Взаимосвязь климатических поясов и природной зоны

Климатические пояса

Природные зоны

Экваториальный	влажные экваториальные леса
Тропический	переменно-влажные тропические леса, саванны (степи), жаркие пустыни
Умеренный	жаркие пустыни, степи, леса (лиственные, хвойные, смешанные)
Полярные: арктический антарктический	тундра, ледяная пустыня ледяная пустыня



# Задание

- Выпишите в одну группу причины, определяющие образование разных климатов, в другую – причины, определяющие образование разных природных зон:

ветер, растительность, количество  
тепла, животные, климат, почва, влага

ветер

количество тепла

влага

растительность

животные

климат

почва



# Домашнее задание

- Один ученый говорил, что если его отвезут с завязанными глазами в любой район Земли, опустят в яму и развяжут глаза, то по виду почвы, он определит, где находится, каковы там климат, растительность и животный мир. О каких взаимосвязях знал ученый?
- Составьте план рассуждения.  
Цвет.  
Мощность органического слоя или его отсутствие.  
Какие органические остатки сохранились в почве.



# Чинги Татьяна Анатольевна

- Окончила ЛГПИ им. А.И. Герцена в 1990 г.
- Учитель начальных классов высшей категории.
- Педагогический стаж - 24 года.

