

ПРИРОДНЫЕ ЗОНЫ РОССИИ: ЗОНА АРКТИЧЕСКИХ ПУСТЫНЬ

**ОКРУЖАЮЩИЙ МИР, 4 КЛАСС
УМК «ГАРМОНИЯ»
МАРЧЕНКО Е.В.
МБОУ СОШ №3**



Г. КРАСНЫЙ СУЛИН РОСТОВСКАЯ ОБЛ.

ПРИРОДНЫЕ ЗОНЫ

РОССИИ



ЗОНА АРКТИЧЕСКИХ ПУСТЫНЬ

**ОСТРОВА СЕВЕРНОГО ЛЕДОВИТОГО
ОКЕАНА
СЕВЕРНАЯ ЧАСТЬ ПОЛУОСТРОВА**



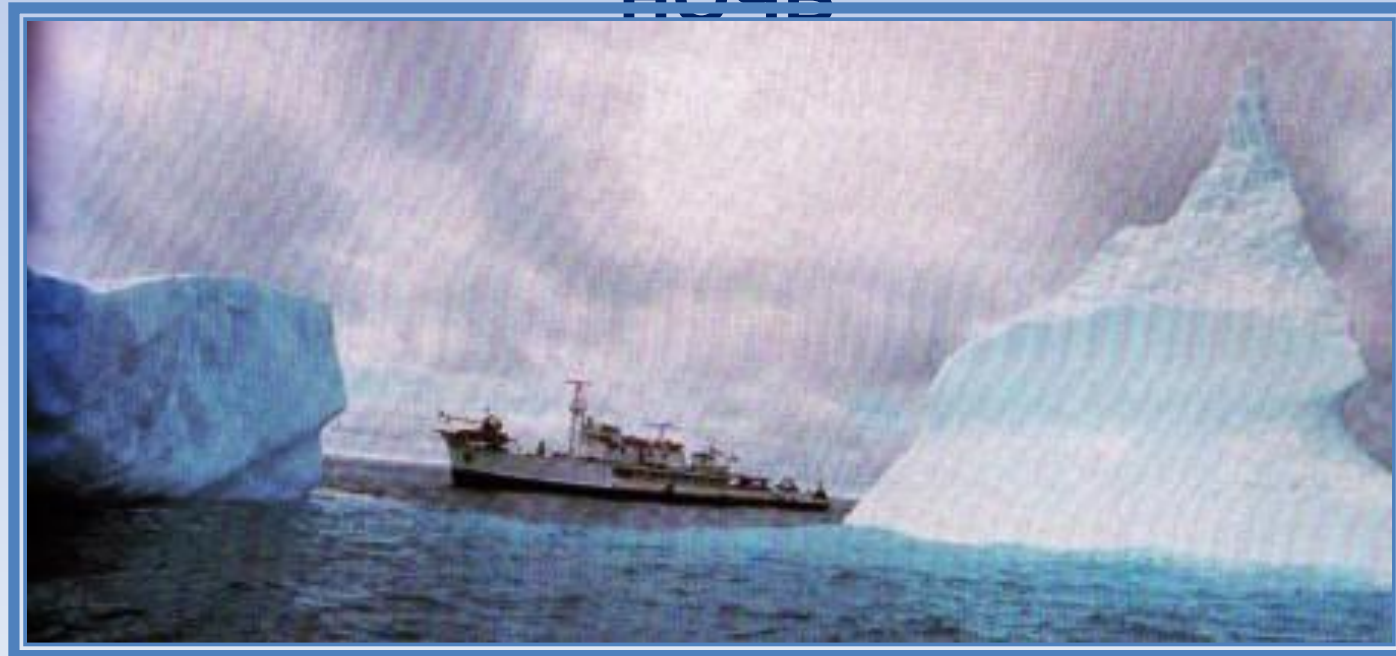
КЛИМА

КРУГЛЫЙ ГОД ЛЕЖИТ СНЕГОВОЙ
ПОКРОВ

ТЕМПЕРАТУРА ЗИМОЙ -60°

ЛЕТОМ НЕ ВЫШЕ $+4^{\circ}$

С ОКТЯБРЯ ПО МАРТ- ПОЛЯРНАЯ
НОЧЬ



ПОЛЯРНАЯ НОЧЬ



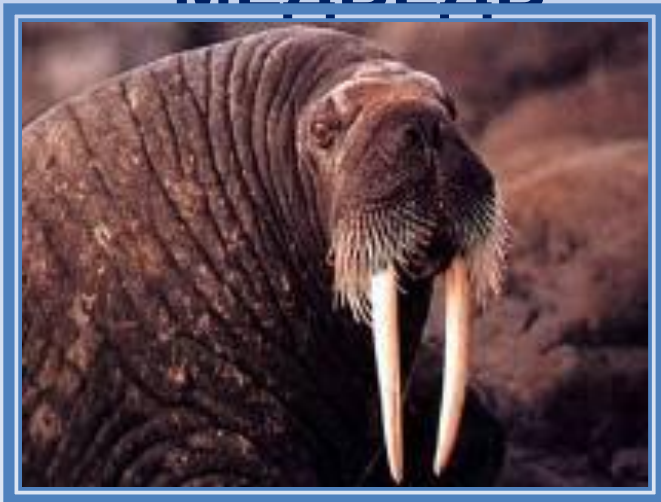
СЕВЕРНОЕ СИЯНИЕ



ЖИВОТНЫЕ



**БЕЛЫЙ
МЕДВЕДЬ**



**МОР
Ж**



**ТЮЛЕН
Ь**

БЕЛЫЙ ПОЛЯРНЫЙ МЕДВЕДЬ





Белый медведь — самый крупный наземный представитель млекопитающих отряда хищных. Его длина достигает 3 м, масса до 1 т. Обычно самцы весят 400–450 кг; длина тела 200–250 см, высота в холке до 130–150 см. Самки заметно мельче (200–300 кг).

Белого медведя от других медведей отличают длинная шея и плоская голова. Кожа у него чёрная. Цвет шубы варьирует от белого до желтоватого; летом мех может желтеть из-за постоянного воздействия солнечного света.

Подошвы ног подбиты шерстью, чтобы не скользить по льду и не мёрзнуть. Между пальцами есть плавательная перепонка, а передняя часть лап оторочена жёсткими щетинками. Крупные когти могут удерживать даже сильную добычу.



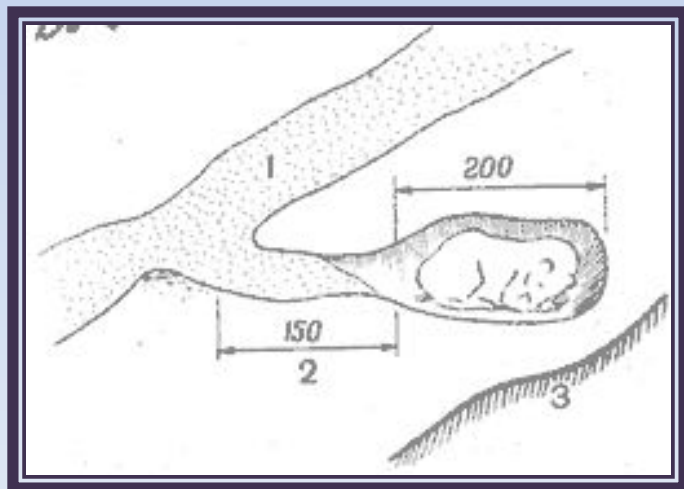


Обитает на дрейфующих морских льдах, где охотится на свою основную добычу: кольчатую нерпу, морского зайца, моржа. Ловит он их, подкрадываясь из-за укрытий, или возле лунок: стоит животному высунуть голову из воды, как медведь ударом лапы оглушает добычу и вытаскивает её на лёд. Иногда снизу опрокидывает льдину, на которой находятся тюлени. С моржом может справиться только на суше.

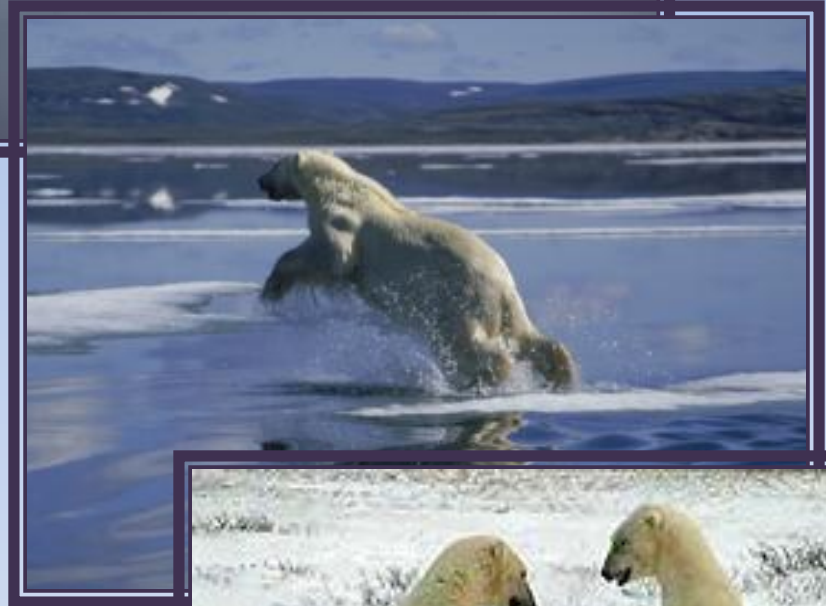
В первую очередь пожирает шкуру и сало, остальную тушу — лишь в случае сильного голода. При случае подбирает падаль,дохлую рыбу, яйца и птенцов, может есть траву и морские водоросли, в обжитых местах питается на помойках. Известны случаи ограбления им складов продовольствия полярных экспедиций.

Хотя белый медведь держится преимущественно на побережье и льдах, зимой он может залегать в берлогу на материке или на островах, иногда в 50 км от моря.

В зимнюю спячку, продолжительностью 50–80 дней, залегают, в основном, самки, ожидающие потомство. Самцы и холостые самки ложатся в спячку на короткий срок и не



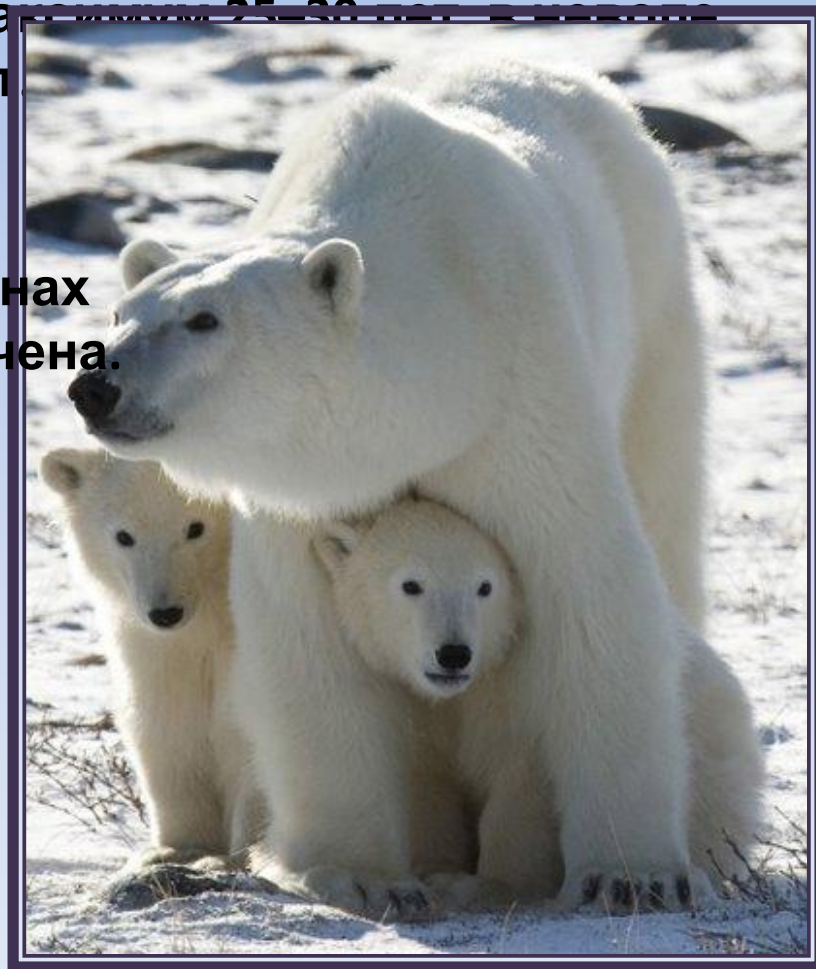
Несмотря на кажущуюся неповоротливость, белые медведи даже на суше быстры и ловки, а в воде легко плавают и ныряют. Очень густая, плотная шерсть защищает тело медведя от холода и намокания в ледяной воде. Важную приспособительную роль играет мощный слой подкожного жира до 10 см толщиной. Белая окраска способствует маскировке хищника. Хорошо развиты обоняние, слух и зрение — свою добычу медведь может увидеть за несколько километров.



Самка впервые приносит потомство в возрасте 4–8 лет. Медвежата появляются на свет один раз в 2–3 года. Новорождённые беспомощные, как у всех медведей, и имеют массу около 750 г. Через 3 месяца самка вместе с ними покидает берлогу и переходит к бродячему образу жизни. Медвежата остаются при ней до 1,5 лет.

Продолжительность жизни мамы — 25–30 лет. Рекорд долгожительства — 45 лет. Жители Арктики добывают

белого медведя ради шкуры и мяса. В России охота на него полностью запрещена с 1956 года, в других странах (США, Канада и Гренландия) ограничена. Занесён в Красную Книгу России.



**«Умка» по-чукотски означает медведь
или точнее «взрослый белый медведь-самец»**



ПТИЦЫ



ГАГАР
КА



ТУПИ
К



КАЙР

А

РОЗОВАЯ
ЧАЙКА



ЖИВОТНЫЕ АРКТИКИ В МЕЖДУНАРОДНОЙ КРАСНОЙ

КНИГЕ

ОВЦЕБ
ЫК



ГРЕНЛАДСКИЙ
КИТ



МОР
Ж



РОЗОВА
Я

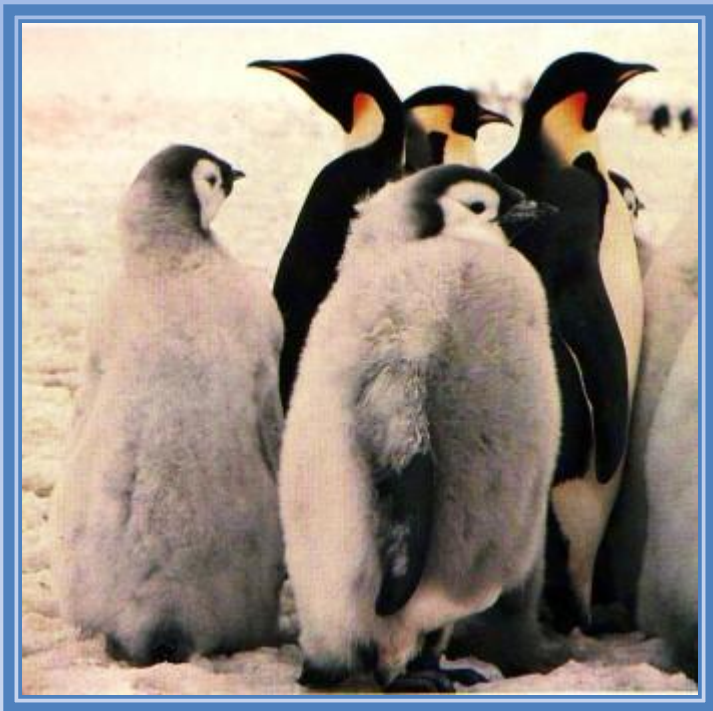
ЧАЙКА



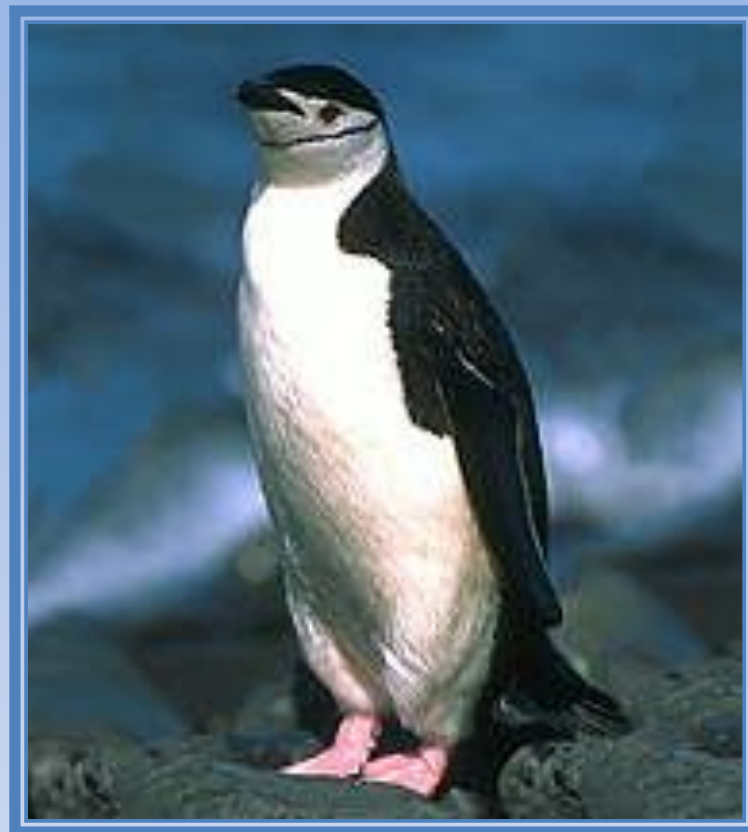
БЕЛЫЙ
МЕДВЕД

Ь





**ИМПЕРАТОРСКИЙ
ПЕНГВИН**



**АНТАРКТИЧЕСКИЙ
ПЕНГВИН**

РАСТЕНИЯ

ТИКИ



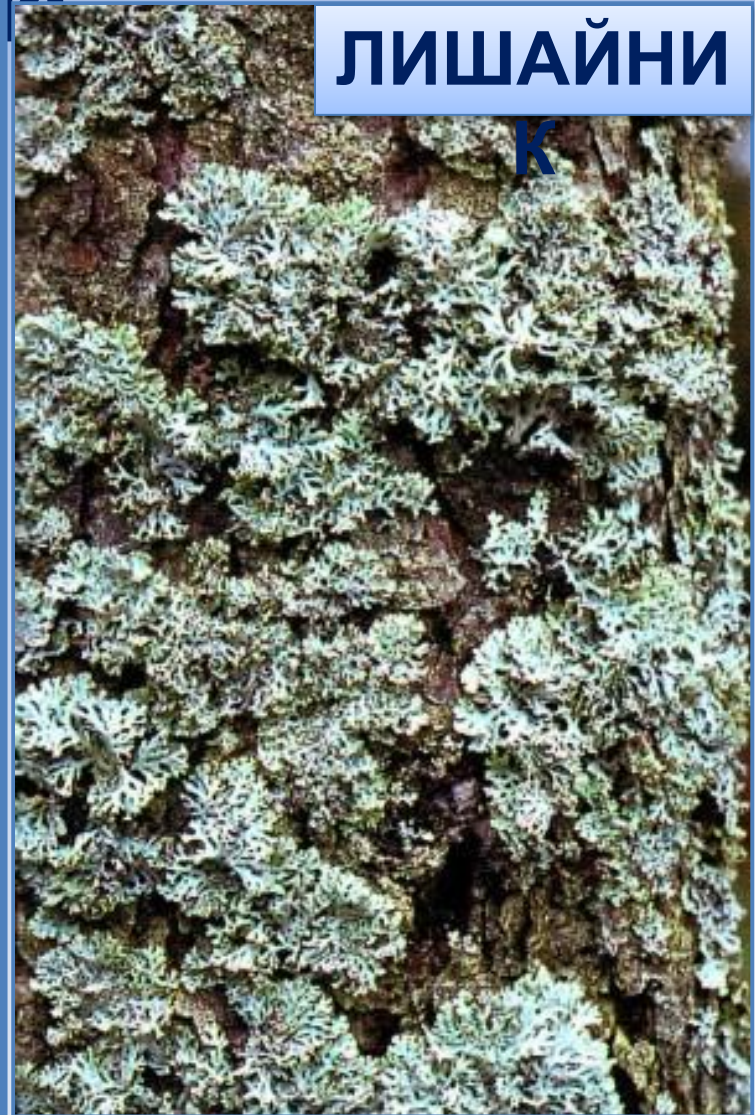
МОХ

СБЕД



ПОЛЯРНЫЙ

МАК



ЛИШАЙНИ

К



Чумы сооружают из палок и костей крупных животных. Чум покрывают сверху шкурами.

Потолок в чуме чёрен от дыма, так как в центре такого строения складывают очаг.



Занятия коренных народов Арктики рыболовство и охота

