

Проект «Разнообразие природы родного края»



*Подготовила воспитатель:
О.В.Леднева
«МБДОУ ДС КВ № 31 «Берёзка»
г. Юрга, Кемеровская область»*





Цель проекта:

- Познакомиться с разнообразием растительного и животного мира Кемеровской области.
- Воспитание любви к родному краю.

Задачи проекта:

- Расширить знания о представителях Красной книги на малой родине.
- Показать красоту растительного и животного мира Кемеровской области.

Гипотеза: Я предполагаю, что если мы будем больше знать о своём родном крае, то будем бережнее относиться к его богатствам.

Форма работы:

Индивидуальная

Этапы работы:

- Сбор информации.
- Обработка информации.
- Оформление проекта в форме презентации.

Мои обязанности по проекту:

- Подбор материалов для включения их в проект.
- Обсуждение выбранных материалов с родителями.
- Создать презентацию о разнообразии природы.

В разных частях земного шара природа отличается. В России, в разных местах, природа может быть разной, сильно отличаться от природы других мест. Поэтому родная природа для каждого человека - своя.



Есть родная природа - простой лесок, обычная зеленая лужайка, привычные птицы, простые знакомые цветы. Тому, кто здесь живет, такая природа покажется слишком незамысловатой. А тому, кто раньше такого не видел, наоборот, очень романтичной, необыкновенной.

А для меня такой родиной стала *Кемеровская область*, которая расположена на юго-востоке Западной Сибири и находится почти на равном расстоянии от западных и восточных границ России.



Наш край в своей истории входил в разные области и края: в Тобольскую провинцию, Томскую губернию, Сибирский край, Новосибирскую область.

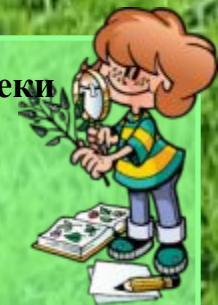
И наконец в 1943 году была образована Кемеровская область.

А Кузбассом Кузнецкий край впервые назвал учёный Пётр Чихачёв.

В 1842 году он исследовал его, обнаружил, что этот район обладает огромными запасами угля и назвал "Кузнецкий угольный бассейн", или сокращённо – "Кузбасс".



Всего на территории Кузбасса протекает 32109 рек общей протяженностью 245 152 км. Все реки принадлежат бассейну реки Оби, которая занимает первое место в России по площади водосбора. Шесть рек Кузбасса протекают по территории двух и более субъектов Российской Федерации – Томь, Иня, Кия, Яя, Чулым, Чумыш.



река Чулым



река Мрассу



река Томь



река Кия

В настоящее время в водах Кузбасса обитает 43 вида рыб.

В Томи и Кии встречаются осётр сибирский, хариус, представляющие наибольшую хозяйственную ценность. Лов этих рыб запрещён. Водятся также щука, налим, окунь, пескарь, сазан, карась, лещ, карп и др.



Осётр



Налим



Хариус

Количество озер (вместе с речными старицами) составляет 850



Озеро Большой Берчекуль



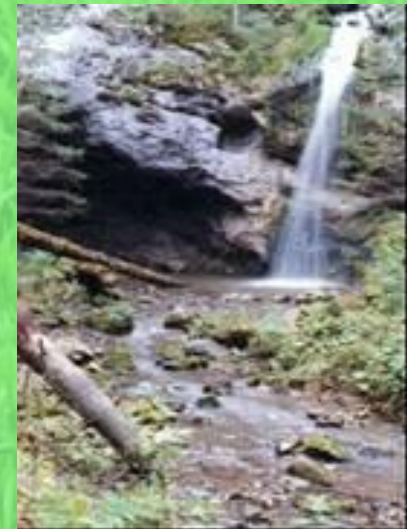
Озеро Чёрное



Горно-ледниковое Озеро Скалистое



Водопад «Серебряная лента»

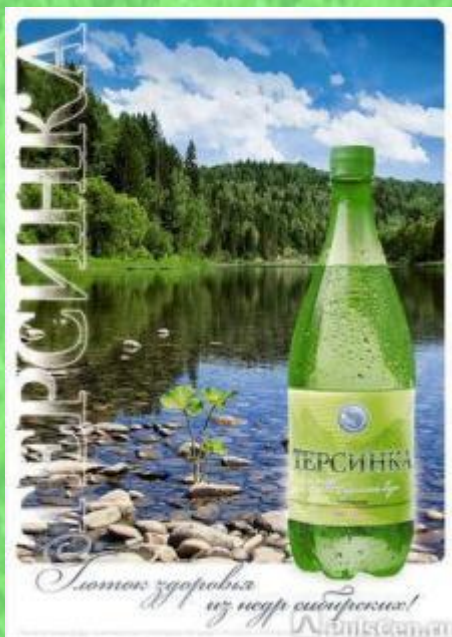


Водопад Сага



**Минеральные воды Кузбасса представлены двумя основными видами:
Терсинское месторождение минеральных (углекислых) вод, расположено
в Новокузнецком районе.**

**Борисовское месторождение минеральных вод
(гидрокарбонатные натриевые) находится вблизи с. Борисово
Крапивинского района.**



Растительность весьма разнообразна. На горных вершинах встречаются растения тундры и альпийских лугов, среднегорье и низкогорье поросло пихтово-осиновыми лесами с реликтовыми растениями. Предгорья и межгорные котловины заняты растительностью степей и лесостепей.



Альпийский луг



Хвойно-лиственный лес



Растительность лесостепи

Более половины площади Кемеровской области покрыто хвойными лесами, в которых преобладают пихта, кедр, сосна, ель. Леса из пихты, ели и кедра называют черневой тайгой, так как они имеют тёмную хвою.



Пихта



Сосна



Кедр



Ель

Среди лиственных пород деревьев преобладают осина, берёза, ива, рябина и липа.

Около 75% Кузбасских лесов сосредоточено в горах Кузнецкого Алатау и Горной Шории.



Берёза



Рябина



Осина



Ива



Липа

Характерной растительностью южной лесостепи являются травы: ковыль, типчак, эспарцет, тонконог, полынь. Они растут обычно по оврагам, пустошам, межам.

В лесах и лесостепях Кемеровской области много дикорастущих плодовых и ягодных кустарников, грибов.



Ковыль



Тонконог



Полынь



Маслята



Земляника

В Кемеровской области обитает более 300 видов птиц, как оседлых, так и перелётных.

Самое видное положение среди хищных птиц занимает сокол (сапсан), встречаются также орёл-беркут и чёрный коршун. Филин, глухарь, дятел и рябчик широко распространены в лесной полосе.



Сокол (сапсан)



Орёл-беркут



Чёрный коршун



Филин

Из крупных животных обитают лось и марал, косуля сибирская и северный олень, последний встречается только в горах Кузнецкого Алатау.

Из хищных животных наиболее распространены бурый медведь, рысь, росомаха.



Лось



Северный олень



Косуля сибирская



Бурый медведь

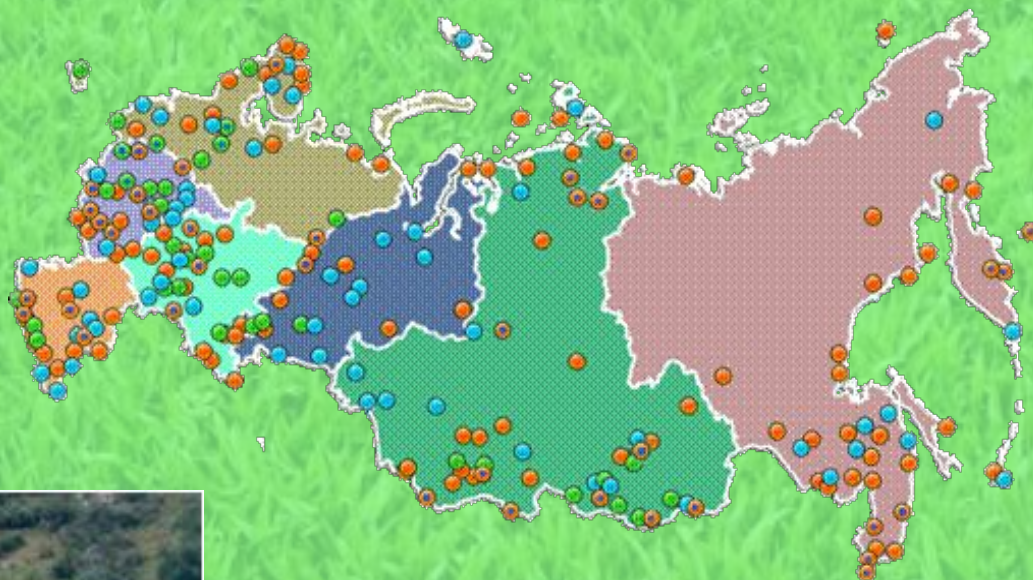


Росомаха



Рысь

Здесь заповедные места
Виртуальное путешествие по заповедникам и национальным паркам
Кемеровской области



Заповедники – это участки земли или водного пространства, которые охраняются государством и изъяты из хозяйственного использования.

Заповедники образуются с целью сохранения животного и растительного мира, свойственных данной местности. Заповедники строго охраняются, самовольное посещение их запрещено.

В России первый государственный заповедник появился в 1916 году. Сейчас в нашей стране находятся и функционируют 204 особо охраняемых территории.



Природа в Кемеровской области очень богата – это тайга, где встречаются редкие реликтовые леса; альпийские луга, степь и лесостепь; кедровые и еловые боры; масса озёр и рек.

Природные ресурсы области, её флора и фауна огромны и разнообразны. Но с каждым годом состояние природы становится всё хуже. Человек всё чаще и чаще вмешивается в её жизнь. Сокращается разнообразие видов животных, исчезают леса, высыхают реки, заболачиваются озёра. Земля может стать непригодной для жизни людей, если не принимать мер.

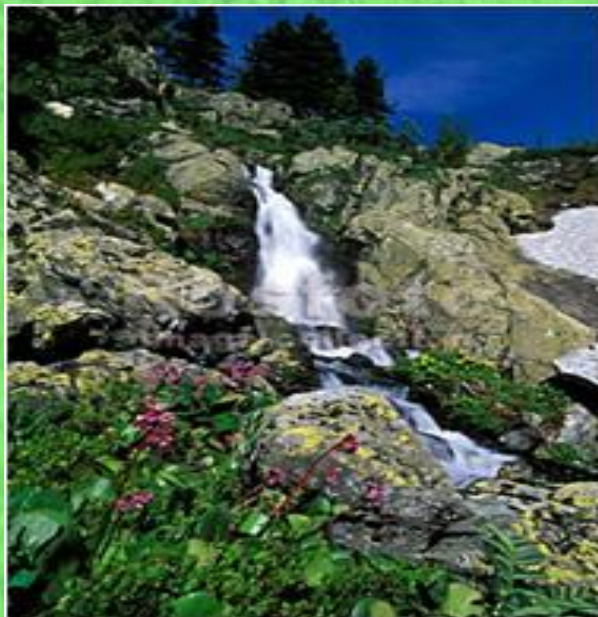


Выход один – сохранить природу. Сделать это можно с помощью заповедников, заказников, национальных парков, природных памятных мест.



На территории Кемеровской области находятся: заповедник федерального значения «Кузнецкий Алатау», национальный парк «Шорский», историко-культурный и природный музей-заповедник «Томская писаница» и 14 природных заказников.

На территории области расположен государственный природный заповедник "Кузнецкий Алатау"



Он был создан в 1989 году, находится в наиболее высокой части хребта Кузнецкий Алатау на территории Тисульского, Новокузнецкого и Междуреченского районов.

Кузнецкий Алатау (с тюркского языка "пёстрые горы") – нагорье на юге Западной Сибири, протяжённостью около 300 км, наибольшая высота 2211 м.

Цель создания заповедника – охрана слаборазрушенных лесных экосистем, а также охрана популяции северного оленя.

В заповеднике находятся истоки крупнейших притоков Оби - рек Томи и Чулыма. Большая часть заповедника Кузнецкого Алатау покрыта горными таёжными лесами из пихты, ели и кедровой сосны сибирской.



Ель



Кедровая сосна сибирская



Пихта

В лиственных лесах встречается таволга средняя, акация жёлтая, черёмуха обыкновенная, кизильник черноплодный и шиповник.

В пихтовых лесах много полянок. На них произрастают: борец высокий, скерда сибирская, бодяк разнолистный, крапива, жимолость высокая.

По долинам таёжных речек растут берёза пушистая, ива, смородина, ольха кустарниковая и рябина.

В "Кузнецком Алатау" можно увидеть около трёхсот видов птиц, двести девять из них гнездятся на территории заповедника.

В заповеднике насчитывают 41 вид малоизученных и редких птиц, численность которых постепенно сокращается.

Типичными оседлыми обитателями тайги являются глухарь, кедровка, сойка, кукушка, поползень и другие. Фауна рыб заповедника состоит из 13 видов. В горных реках обитают сибирский хариус и таймень.

В медленно текущих водах – щука, окунь и налим.

В отрогах Кузнецкого Алатау встречается 5 видов амфибий, однако на территории заповедника отмечены только две – серая жаба и остромордая лягушка. Из 6 видов рептилий Кемеровской области в пределах заповедника обнаружены пока только два – живородящая ящерица и обыкновенная гадюка.



Серая жаба



Живородящая ящерица



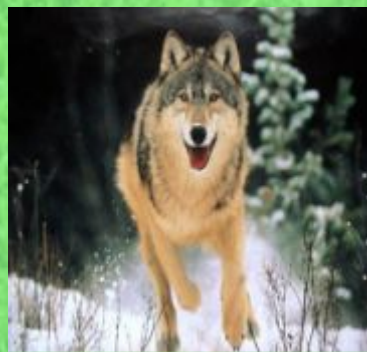
Гадюка обыкновенная



Остромордая лягушка

Фауна млекопитающих Кузнецкого Алатау включает в себя 65 видов. Большинство – обитатели тайги. Это барсук, буроzubка крошечная, выдра, крот алтайский, бурундук, красно-серая полёвка и другие.

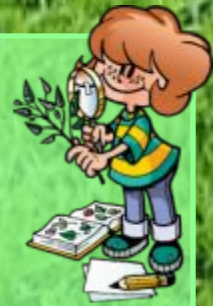
В лесах заповедника широко представлены также бурый медведь, лисица, волк и лось.



Животный и растительный мир поразительно богат и разнообразен. И как хочется сохранить его в неприкосновенности и чистоте, ведь деятельность человека порой наносит невосполнимый ущерб природе.

Для этого и был создан в Кемеровской области заповедник "Кузнецкий Алатау". Здесь исчезающие растения и животные наконец нашли для себя защиту!

Национальный парк "Шорский"



Шорский национальный парк был организован в 1990 г. на основании постановления советского Правительства от 27 декабря 1989г.

Парк расположен на юге Кемеровской области на территории Таштагольского района.

Протяжённость территории национального парка с севера на юг 110 км, с востока на запад 90 км.

Парк создавался с целью сохранения уникальных участков произрастания кедра, черневой тайги в Горной Шории, а также сохранения культурного наследия коренной шорской национальности.



Черневая тайга



Шорцы

Историко-культурный и природный музей-заповедник "Томская писаница"



Самыми интересными памятниками нашего края эпохи бронзы являются писаницы – наскальные рисунки древних людей.

Древние люди любили изображать зверей, сцены охоты, а также часто рисовали солнце. Все писаницы находятся вдоль берега Томи.

Самая большая – это знаменитая на весь мир [Томская писаница](#) в 60 км от г. Кемерово. Скала с рисунками древних людей была открыта в XVI веке и на протяжении сотен лет приковывала к себе внимание исследователей.

Музейный комплекс под открытым небом состоит из открытого показа геологических, минералогических материалов. Развёрнута выставка по палеонтологии земли.

Музей-заповедник "Красная Горка"



Уникальный музей-заповедник находится на правом берегу Томи на территории бывшего Кемеровского рудника.

Это единственный в Кузбассе заповедник, расположенный в городской черте города. В настоящее время здесь сохранились промышленные, гражданские и административные сооружения, которые рассказывают об истории города Кемерово.

"Кольчугинская копь" (г. Ленинск-Кузнецкий)



Первое упоминание о населённом пункте Кольчугино в списках деревень датируется 1763 годом.

Деревня располагалась у самого ложа мощных каменноугольных пластов. И уже в 1883 году здесь была открыта первая шахта "Успех", положившая начало развитию Кольчугинского рудника.

С начала 90-х годов XIX века Кольчугинская копь становится угледобывающей столицей края.

Кузнецкий край имеет огромные запасы угля и железа, золота и серебра, и здесь были построены металлургические заводы и шахты.



Добыча каменного угля



Плавка металла



Железо



Уголь

В Красную книгу Кемеровской области внесено:



**12 видов млекопитающих,
60 видов птиц,
2 вида пресмыкающихся,
1 вид земноводных,
7 видов рыб,
39 видов насекомых,
1 вид брюхоногих моллюсков,
2 вида кольчатых червей
всего 124 вида животных.**



**Исчезающие виды животных, птиц, растений на территории
Кемеровской области**



Степной орел и Сокол балобан.



Чёрный аист



Скопа



Белый журавль (стерх)



**Поганка
красношейная или рогатая**

Исчезающие виды животных, птиц, растений на территории Кемеровской области



Кабарга сибирская

Кабарга, самый маленький олень обитает на склонах Кузнецкого Алатау и породившее множество мифов и суеверий. Этот олень имеет два передних клыка, которые растут из верхней челюсти.



Краснощекий суслик



Бобр



Двухцветный кожан - это небольшая по размеру летучая мышь.



Речная выдра

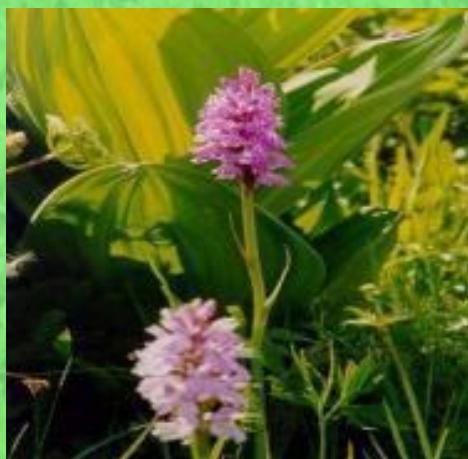


Северный олень



Ондатра

Исчезающие виды животных, птиц, растений на территории Кемеровской области



Ятрышник



Эдельвейс



Лилия саранка



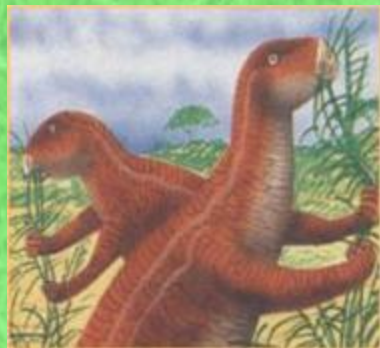
Кандык сибирский



Родиола розовая

Место на берегу Кии в Чебулинском районе Кемеровской области – единственное в нашей стране "кладбище динозавров".

В окрестностях села Шестаково на правом берегу реки под землёй сокрыто огромное количество костей животных, населявших землю более 130 мл лет назад.



Здесь был найден скелет динозавра, которого нарекли "пситтакозавр сибирikus". Это небольшой двухметровый динозавр с необычной формы головы и клювом, как у попугая.

Пятьдесят миллионов лет назад климат Сибири был значительно теплее, и растительность резко отличалась от современной.

Вместо тайги простирались теплолюбивые леса из бука, ольхи, липы, клёна, дуба и грецкого ореха.

Лиственные леса шумели даже там, где сейчас простирается тундра.

Остатком этого на юге Кузнецкой котловины является "Липовый остров" – участок лип, сохранившихся среди мира чуждой им хвойной растительности.

Первые люди на территории Кемеровской области появились 400 тысяч лет назад. Они могли делать из природного материала (камня, кости, дерева) орудия труда. Жители каменного века охотились, ловили рыбу, собирали плоды и корни.



У села Кузедеево был найден настоящий древнекаменный клад. В то время природа Кузбасса была совсем другой. Здесь жили: сибирские шерстистые носороги, пещерные медведи, мамонты. Останки мамонтов нередко находят в Беловском, Гурьевском и Прокопьевском районах. Эти животные были огромны: вес мамонта мог достигать шести тонн!



Мамонт



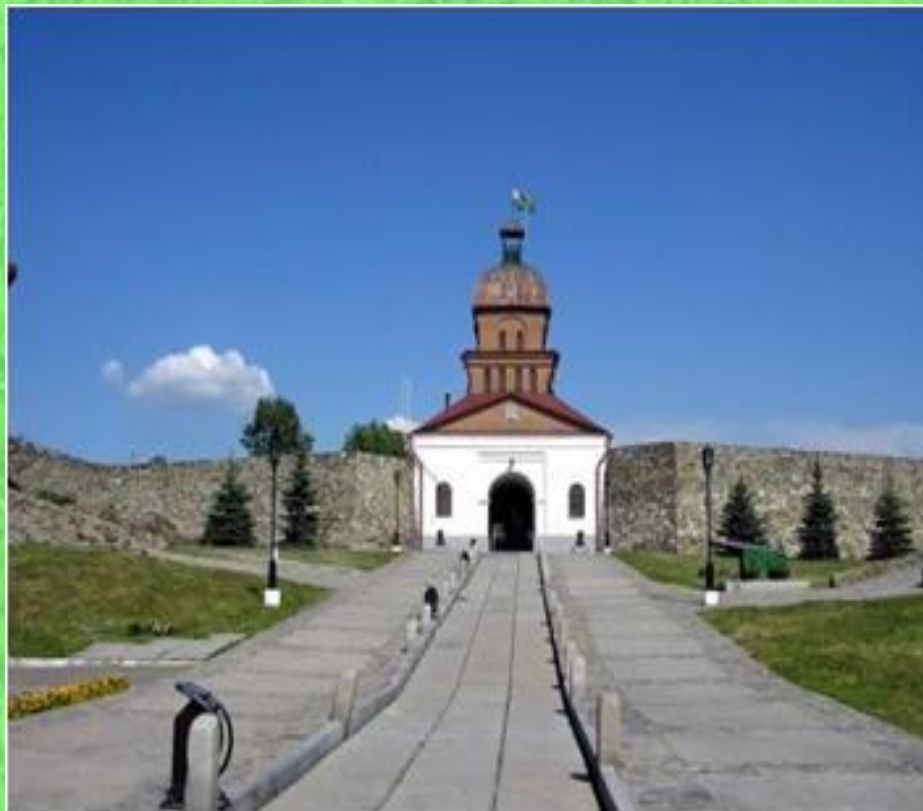
Пещерный медведь



Шерстистый носорог

"Кузнецкая крепость" - памятник истории и архитектуры федерального значения

Строительство Кузнецкой крепости было начато в 1800 году и завершено в 1820-м году. Крепость входила в систему укреплений и предназначалась для защиты границы России от соседнего Китая. Общая площадь крепости составляет 2,5 га



На территории национального парка расположено много памятников природы. Один из них водопад "Сага".

Водопад "Сага" занимает 30000 кв. м, расположен на ручье Шолбычак (левый берег Мрассу) в 300 м от реки Мрассу.

Восемнадцатиметровый водопад несколькими каскадами падает в маленькое студёное озерцо.

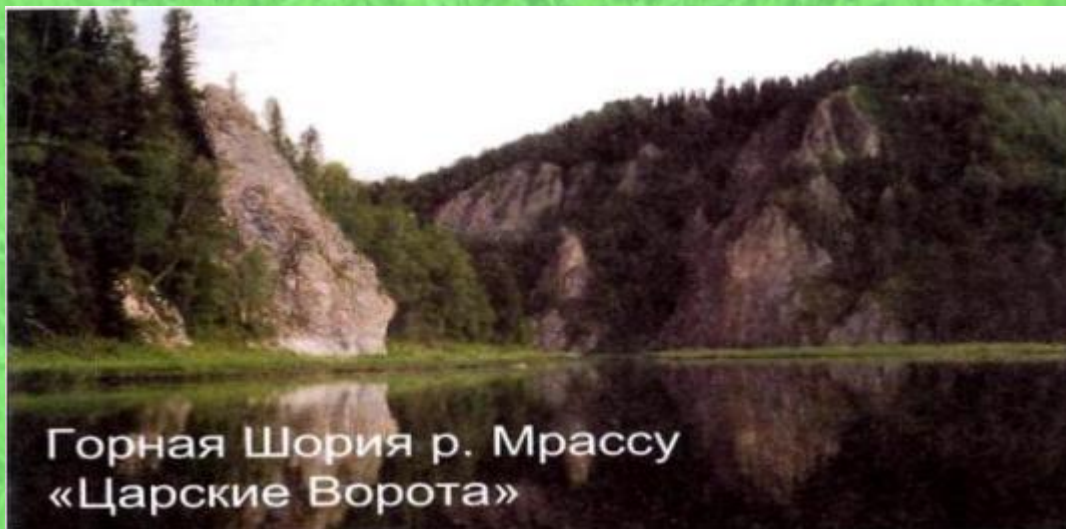
У водопада расположен небольшой грот, переходящий в пещеру с очень узким входом.





"Царские ворота" - живописные скалы на правом берегу реки Мрассу. Скалы имеют высоту 100 метров и отвесно обрываются в воду.

Они сложены мраморированными известняками. Окраска скал меняется от погоды и освещения. В солнечную, ясную погоду скалы светлые – белые с розоватым оттенком. В пасмурную погоду они становятся угрюмо серыми с фиолетовым оттенком.



Горная Шория – прекрасный уголок кузбасской природы! Здесь издавна живёт сильный, самобытный и талантливый шорский народ. Но сейчас он и природа нуждаются в помощи и защите.

Для этого и был создан Государственный природный национальный парк "Шорский".

SOS - вырубка леса



SOS - свалка мусора в лесной зоне



SOS – не осторожное обращение с огнём в лесных массивах



Родная природа - это все водоемы, и недра земли, полезные ископаемые, все животные, которые водятся на нашей Кузбасской земле, все растения, которые здесь произрастают.



Наша природа очень богатая и заслуживает того, чтобы мы ее берегли!