

Алтайский край  
Алтайский район  
с.Сараса

**Птицы нашей местности**

# Осёдлые воробьинообразные



**Большая синица** - встречается в разнообразных лесах, обычно на открытых участках, опушках, по берегам водоёмов, тяготеет к жилью человека. Питается мелкими насекомыми, уничтожает вредителей леса. Зимой кормится семечками подсолнечника, несолёным салом.



Домовый воробей – обитает рядом с жилищем человека. Питается в основном растительной пищей, лишь весной частично насекомыми, которыми также вскармливает птенцов.



**Серая ворона** – обитает в лесах, сельской местности, в пригородах. Всеядная. Ворона прекрасно различает и соответственно реагирует на просто прогуливающегося человека и на охотника с ружьём.



**Сорока** - обитает в небольших лесах, парках, садах, рощах, перелесках, неподалёку от человеческого жилья. Избегает густого леса. Сороки парные птицы. Всеядная. Единственное известное немлекопитающее, способное узнать себя в зеркале

## ВЬЮРКОВЫЕ



**Снегирь** – оседло-кочующая птица, живёт в лесах с густым подлеском, можно встретить в садах и парках. Питается семенами, почками и ягодами. Кормясь ягодами, выедает из них семена, оставляя мякоть.

## ДЯТЛООБРАЗНЫЕ

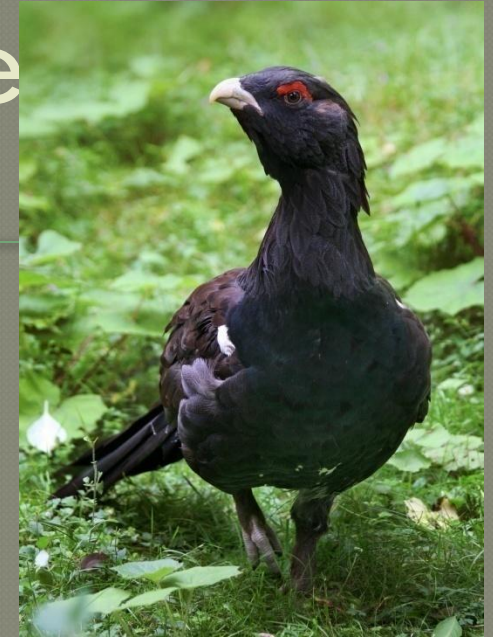


**Большой пёстрый дятел** – обитает везде, где есть деревья. Играет важную роль в экологии леса, оставляя выдолбленные им дупла для других гнездящихся в них мелких птиц, поедает лесных вредителей.

# курообразные



**Тетерев** - лесная птица, обитает в смешанных и лиственных лесах. Самца называют косачом или чернышом, а самку — тетеркой или рябушкой. Летом кормится на опушках ягодами или на полях зёрнами, а зимой почками и серёжками берёзы. Зимой тетерева ночуют под снегом.



**Глухарь** – обитает в хвойных, смешанных и лиственных лесах. Летает тяжело, с большим шумом, часто хлопая крыльями, и не делает больших перелётов. День обыкновенно проводит на земле, ночует на деревьях. Преобладает растительная пища (цветы, почки, хвоя, побеги, лесные ягоды).



**Рябчик** – небольшая лесная куриная птица. Летает мало, предпочитая бегать по земле. Взлетает с шумом, перемещаясь на небольшие расстояния. Держится обыкновенно парами. Питается семенами, ягодами, почками. Ночует в снегу.

**Обыкновенный перепел** – обитает в лесостепях и смешанных лесах. Когда поспевают хлеба, перепелы переселяются в поля, быстро откармливаются и сильно жиреют. Пища главным образом растительная.



**Куропатка серая** – живёт в степях и лесостепях. Здесь они и питаются, и гнезда строят, и детишек воспитывают. Жизнь на земле ни на что не меняет. Быстро бегает. Серые куропатки очень заботливые родители. Уничтожает много вредных насекомых и семена сорных растений.



**Куропатка белая** - привязана к кустарниковой растительности, дающей ей основной корм. Держится и кормится в основном на земле, взлетает только в крайнем случае. Приспособлена к наземному образу жизни: быстро бегает, благодаря покровительственной окраске искусно затаивается. Зимой ночует под снегом.

# Перелётные врановые



**Грач** — всеядная птица, но главным образом питается червями и личинками насекомых, которых он находит, копаясь в земле своим крепким клювом. Весной грач прилетает весьма рано, еще лежит снег на полях.



**Галка** - ведет стайный образ жизни. Питается червями, фруктами и ягодами, отбросами, яйцами мелких птиц. Гнездится в укромных местах зданий, на столбах, мостах, в гнездах крупных птиц.



# воробьинообразные



**Скворец** - гнездится в дуплах, охотно селится в «скворечниках». Питается крупными насекомыми, растительной пищей. Способен подражать всевозможным звукам.



**Белая трясогузка** – гнездится на земле или в дуплах, держится возле воды. По земле передвигается бегом. Питается исключительно насекомыми.

## воробьинообразные



**Иволга** – необщительна, встречается в одиночку или парами. Шумная и подвижная, обычно держится в кроне деревьев. Питается насекомыми (гусеницами), ягодами.

## голубеобразные



**Обыкновенная горлица** – встречается в лиственных лесах, парках. Питается семенами и частями растений (пищу ищет на открытых пространствах). Считается символом счастья.

## кукушкообразные



**Кукушка** — распространена очень широко. Летом кукушки ведут преимущественно одиночный образ жизни, гнёзд не строят, яиц не насиживают. Самки подкладывают свои яйца в гнёзда птиц других видов. Уничтожает насекомых — вредителей леса.

## гусеобразные



**Кряква** — наиболее известная дикая утка. Населяет пресные водоёмы. Питается водной растительной и животной пищей. Кормится чаще всего на мелководье с глубиной до 30—35 см, где добывает пищу со дна, переворачиваясь при этом вертикально вниз головой.