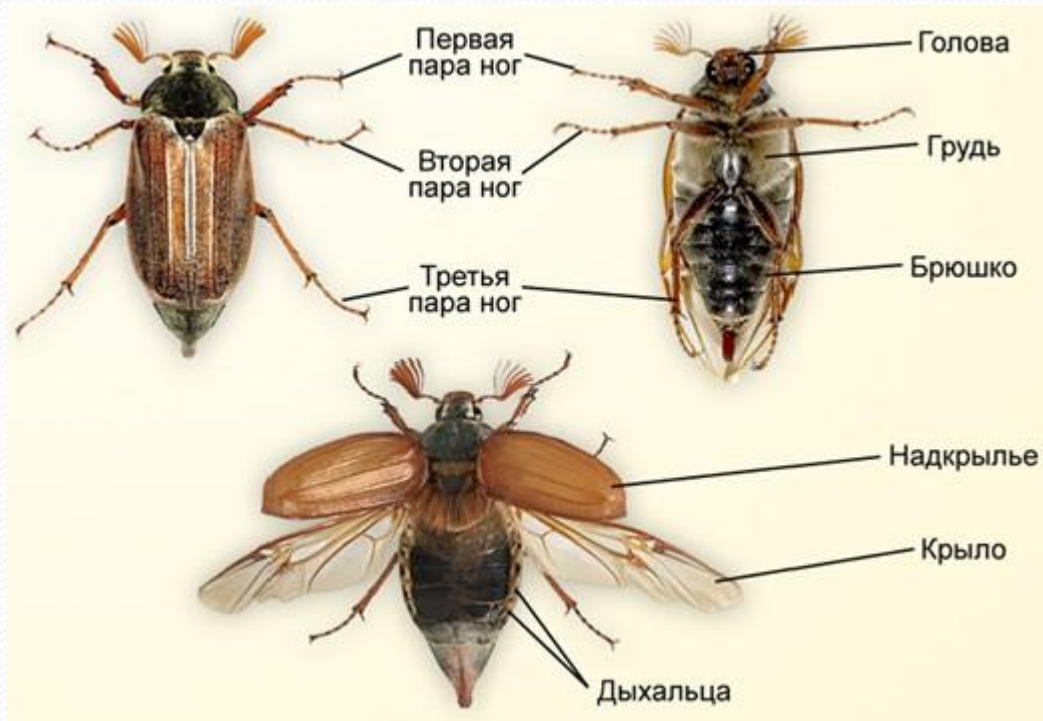


Насекомые.

Составила:
воспитатель первой квалификационной категории
МБДОУ «Детский сад «Радуга»
Блищ Анна Владимировна

Строение насекомого.



Божьи коровки яркие насекомые, которые распространены по всему земному шару. Живут группами на растениях, пораженных тлей. Тля – основная еда божьих коровок. Еще они едят паутиных клещей, белокрылок. Да и сама яркая окраска насекомого предупреждает: не трогайте меня! Тело божьей коровки округлое и сильно выпуклое сверху, а внизу плоское. Длина жучка 1,5 – 12 мм. Спинка может быть разных цветов: красная, желтая, черная, синяя или голубая.

Красный, маленький
комочек,
На спине немного
точек,
Не кричит и не поет,
А по листику ползет.



тела 3 - 12 см. Окрас разнообразен: белые и зеленые, желтые и красные, синие и оранжевые. Изящные прозрачные крылышки – её украшение.

Все стрекозы хищники. Питаются в основном комарами, мухами, молью и другими насекомыми.

У нее четыре крыла,
Тело тонкое, словно
стрела,
И большие-большие
глаза
Называем ее (стрекоза)



Комнатные мухи нам всем хорошо знакомы: они надоедают нам всё лето и только зимою оставляют нас в покое.

Её глаза состоят из множества крошечных глазок, которые смотрят во все стороны. Из рта у мухи высовывается хоботок, которым она всасывает жидкость. Тело мухи усеяно бесчисленными волосками.

Потомство у неё велико: из одной мухи в год может разродиться несколько миллионов мух.

Целый день она летает,
Мне спокойно жить мешает,
Прожужжала возле уха
И на стол уселась ...(муха)



Скрываясь среди густой травы, это насекомое даёт о себе знать своеобразным звуком. У кузнечика на крыльях есть особая жилка, которой он водит, как смычком, по перепонке в виде округлого зеркальца и издаёт стрекочущие звуки. Окраска кузнечика хорошо гармонирует с фоном травы, что сразу и не обнаружишь его. Насекомое отлично прыгает, дополняя передвижение полётом при помощи крыльев. Питаются кузнечики исключительно животной пищей.

А в траве зеленой тихо
Скачет по травинкам
лихо
Весь в зеленом
человечек
Шустрый маленький
(кузнечик)



Пчела - это “великая труженица”. Часто её можно увидеть на лугах и в садах.

Она живёт в семье. Пчелиная семья включает до 80 тыс. пчёл, основную часть которой составляют рабочие пчёлы. В семье обязательно есть одна самка матка, способная откладывать яйца, и несколько сотен самцов - трутней. Рабочие пчёлы строят из воска соты, в которых содержат личинок.

Всё жужжит, жужжит,
Над цветком она
кружит,
Целый день, словно
юла,
А зовут её (Пчела).



Тело у них состоит из трех частей головогрудь, животик и лапки. У некоторых есть специальные ядовитые железы. Они кушают с помощью хоботка, ним впрыскивают яд, а потом ним же высасывают жидкость из жертвы.

Очень многие пауки делают ловушки для охоты - это паутинка. В ней легко попадают мухи и большие комары, чаще всего именно ними питается паук.

Долгорукий старичок
В уголке сплёл
гамачок,
Приглашает: «Мошки!
Отдохните, крошки!»

[OBJ]



Жук-носорог способен передвигать груз в 850 раз превышающий вес самого жука. Чтобы представить себе наглядно мощь насекомых, нужно вспомнить, что такое крупное животное, как слон может поднять тяжесть, равную 30-50% собственного веса, а человек - тяжесть, равную 50-80% своего веса. Таким образом, если бы человек, весящий примерно 70 кг, обладал силой жука-носорога, он свободно бы двигал несколько железнодорожных вагонов весом в 7 тонн!

