



# РАСТЕНИЯ- ДОЛГОЖИТЕЛИ

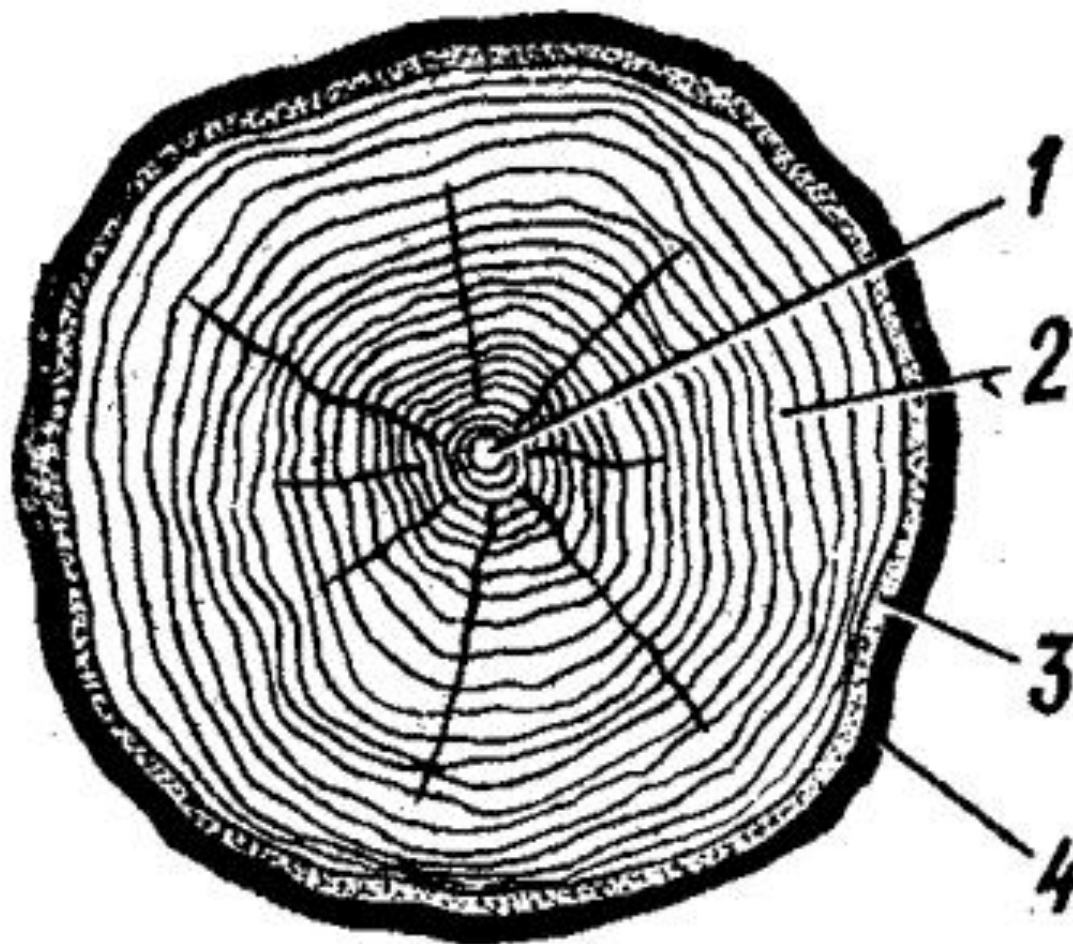


Никто лучше, чем живые свидетели, не поведает нам о прошлом. Недаром существует старая русская пословица: «Лучше один раз увидеть, чем сто раз услышать». Именно поэтому растения-долгожители представляют огромный интерес для ботаников и всех, кто интересуется далеким прошлым нашей планеты.

Учитель начальных классов Томме Е. Ю. ГБОУ Гимназия № 227 г. Санкт-Петербург



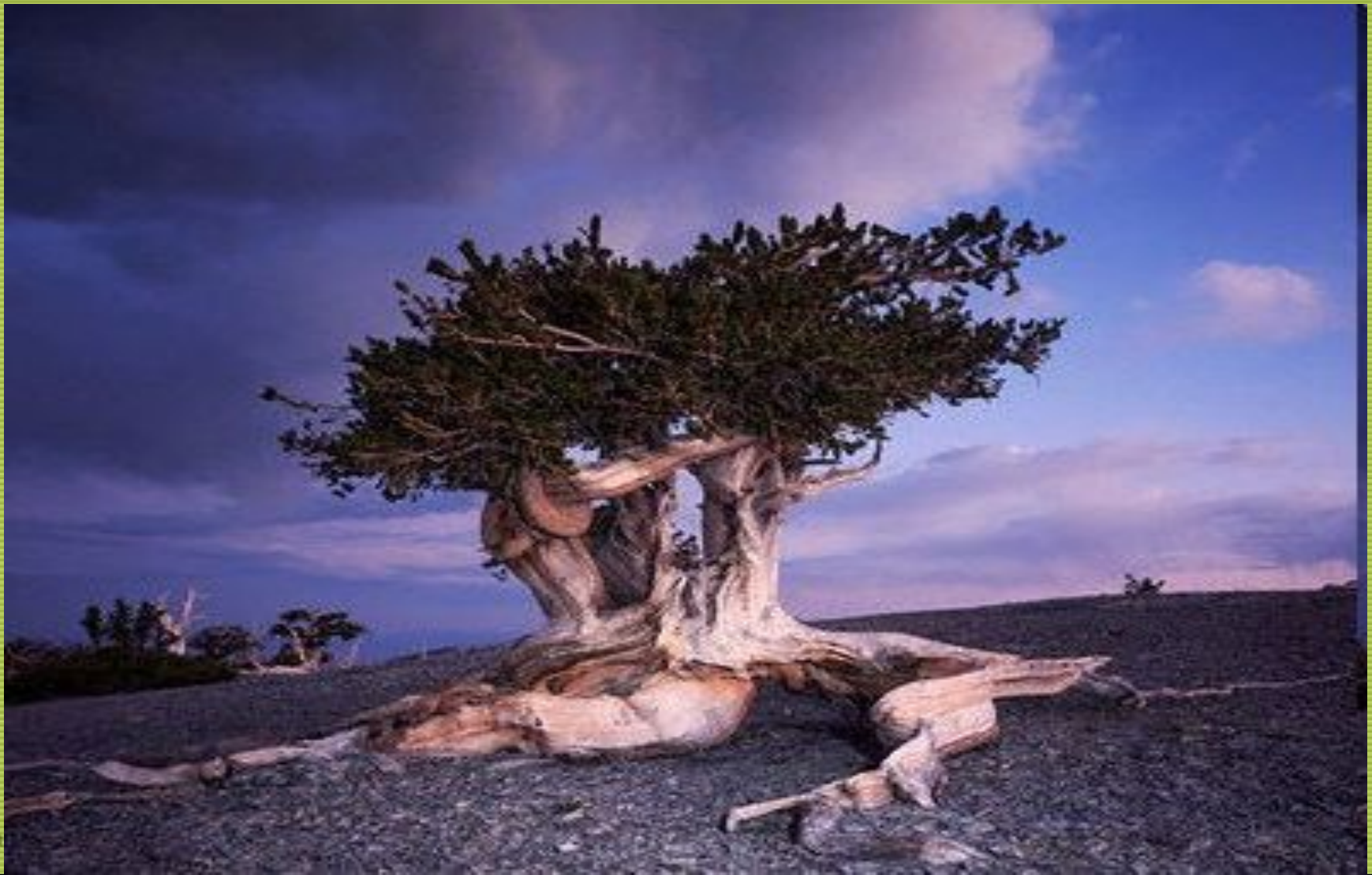
Поперечный срез ствола дерева:  
1 - ядро; 2 - годовые кольца; 3 - камбий; 4 - кора



Секвойя "Генерал Шерман", самое крупное дерево в мире. 100 метров в высоту, 11 - у основания.



Самое старое дерево - сосна остистая (*Pinus aristata*).  
Место произрастания- США, Невада, в горах на высоте  
3275 м. Возраст- 4900 лет.



## ель обыкновенная



К самым долгоживущим деревьям на нашей планете относят ель обыкновенную. Возраст самой древней ели - 9550 лет, произрастает она в шведской провинции Доларна. Интересно, что ель выглядит совсем не старой.



- К следующим в списке долгоживущих деревьев относят секвойю и баобаб. Их возраст может достигать 5000 лет. К тому же, секвойя является одним из самых высоких деревьев на планете, высота отдельных экземпляров достигает 115 метров.



- Баобаб является одним из самых толстых: окружность его ствола может составлять 9-10 метров, при этом в высоту он небольшой, всего 18-25 метров. Уникальной особенностью баобаба является способность впитывать до 120 тыс. литров воды. Под толстой корой дерева находятся мягкие и пористые ткани, впитывающие воду как губка и необходимые для выживания дерева в период долгой засухи в Африке.

**Дерево Тис примечательно тем, что легко переносит недостаток света.**



- Третье место в списке долгоживущих деревьев занимают Тис и дерево Баньян. Их возраст может достигать 3000 лет. Баньян, или, как его еще называют, дерево-лес, имеет не один, а тысячи стволов. В его центре находится главный ствол, от него вырастают толстые побеги, от этих побегов вниз тянутся ответвления, которые, достигнув почвы, укореняются. После этого они начинают расти в толщину, и впоследствии вторичные стволы становятся похожими на главный ствол, и начинают пускать свои молодые побеги...





- Сосна. Ее возраст может достигать 1200 лет. Однако возраст одной из разновидностей сосны - сосны остистой межгорной насчитывает 4900 лет. На высоте 3000 метров на границе Калифорнии и Невады в США, где произрастают эти сосны, очень суровая среда обитания: почва бедна питательными веществами, а осадки выпадают редко. Удивительно, что они живут в таких условиях на протяжении тысячелетий, тогда как рядом не может выжить ни одно растение.

# сикомора



Родиной его считается Египет, хотя сикомор часто можно встретить на Ближнем Востоке. Название его произошло от греческого перевода, упоминание о нем неоднократно встречается в Библии. Сикомор, сикомора или египетская фига являет собой огромное вечнозеленое дерево, похожее на дуб по размерам, внешнему виду и прочности, относится к роду фикусов из семейства Тутовых.

Дуб обыкновенный (черешчатый), тополь серебристый, липа крупнолистная замыкают список деревьев-долгожителей. Их возраст может достигать 1000 лет.





- Примечательно, что к деревьям-долгожителям в основном относятся деревья семейства хвойных. Хвойные леса составляют более трети всех лесов планеты, к тому же, хвойные растения – индикаторы загрязнения воздуха, они очень чувствительны к его чистоте. Скорее всего, именно из-за своего свойства долголетия хвойные породы деревьев почитаются многими народами. В Японии различные виды сосен, можжевельники, ели считают символом вечности и долголетия, в Финляндии – символом жизни, в Китае и Корее они олицетворяют верность и принципиальность, в Малой Азии – бессмертие и плодородие. В Германии ель считается священным деревом.