



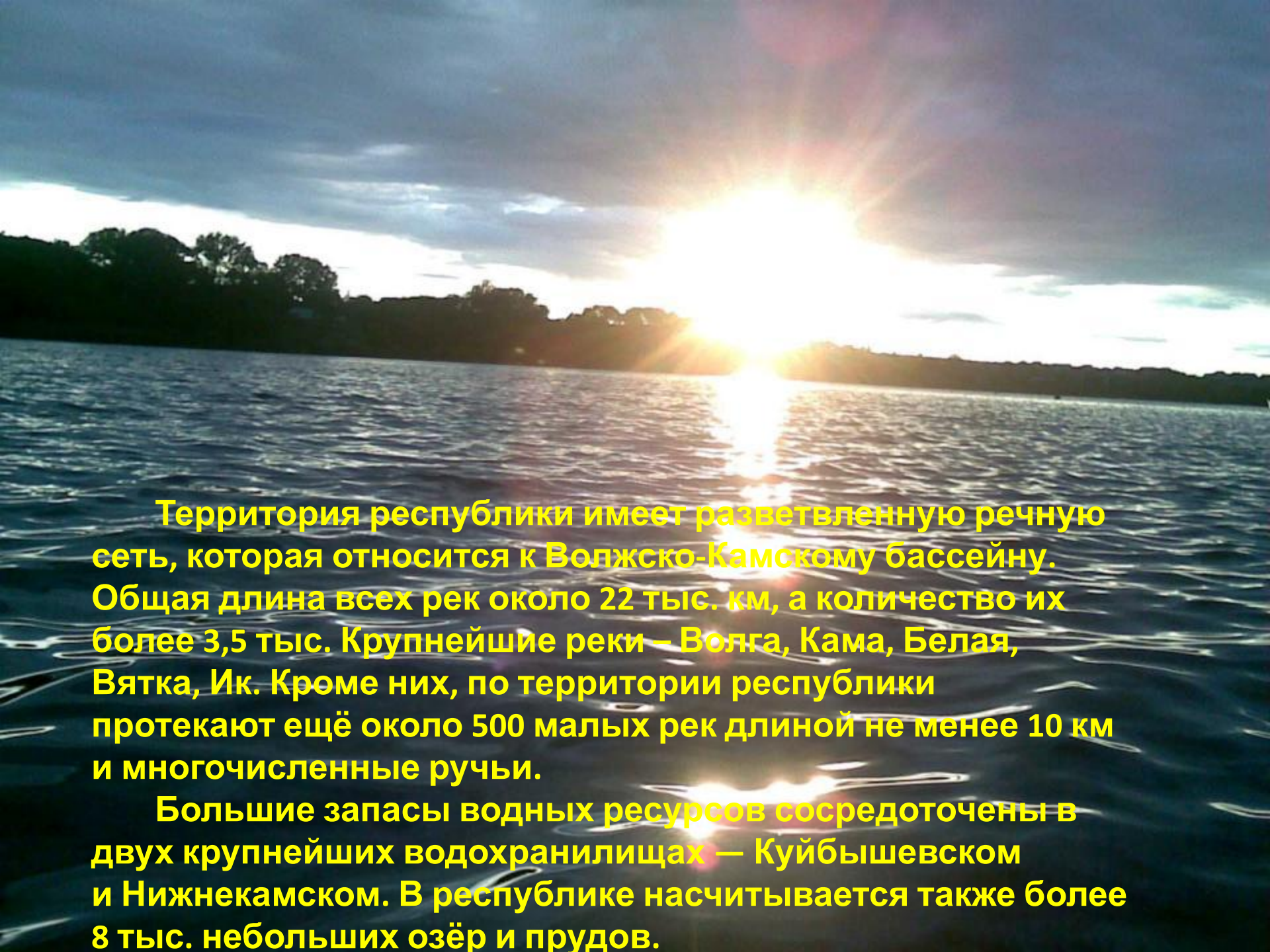
«Речные обитатели Татарстана»

**Подготовил воспитатель по
интеллектуальному развитию
Шагитова Елена Дмитриевна**



На зеленых просторах России,
Есть Республика Татарстан.
Помимо Куйбышевского
водохранилища,
Много рек протекают там.



A photograph of a sunset over a large body of water. The sun is low on the horizon, creating a bright reflection on the water's surface. The sky is filled with dark, dramatic clouds. In the background, a dark silhouette of a forested shoreline is visible against the bright sky.

Территория республики имеет разветвленную речную сеть, которая относится к Волжско-Камскому бассейну. Общая длина всех рек около 22 тыс. км, а количество их более 3,5 тыс. Крупнейшие реки – Волга, Кама, Белая, Вятка, Ик. Кроме них, по территории республики протекают ещё около 500 малых рек длиной не менее 10 км и многочисленные ручьи.

Большие запасы водных ресурсов сосредоточены в двух крупнейших водохранилищах — Куйбышевском и Нижнекамском. В республике насчитывается также более 8 тыс. небольших озёр и прудов.

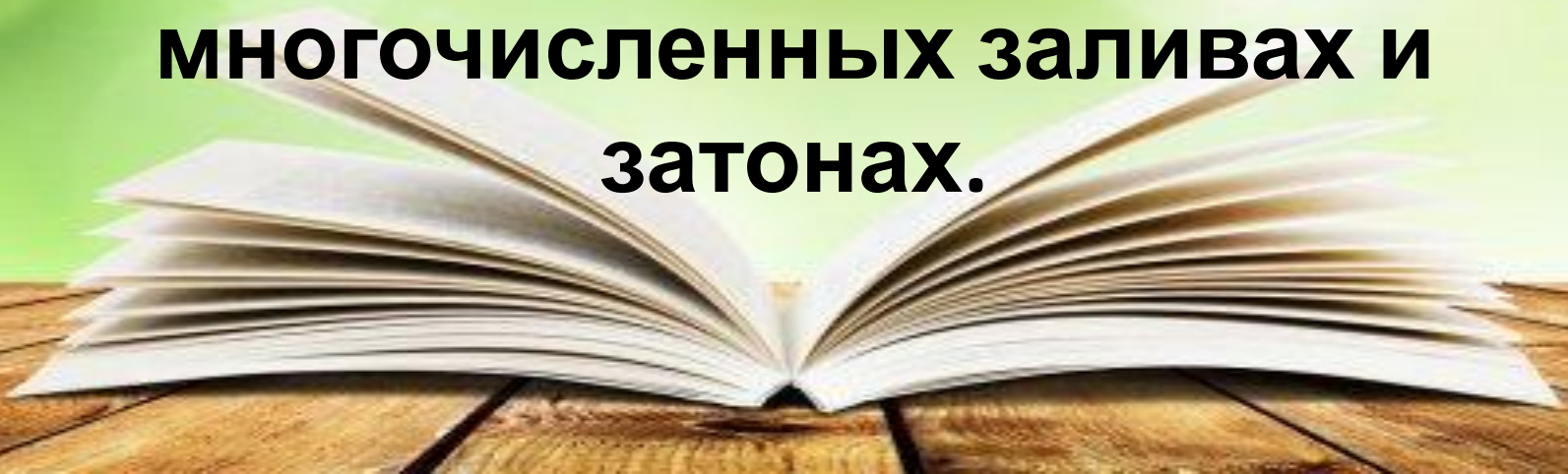
Ка́ма (удм. *Кам*, тат. *Чулман*) — река в европейской части России, левый и самый приток реки Волги. Длина Камы - 1805 км. Бассейн - 507 000 км².

Берёт начало в центральной части Верхнекамской возвышенности из четырёх ключей у деревни Кулига, Удмуртской Республики. Течёт в основном между возвышенностями.

После впадения реки Вишеры становится многоводной рекой; берега меняются: правый остаётся низменным и носит преимущественно луговой характер, левый почти везде становится возвышенным и местами обрывистым. На этом участке много островов, встречаются мели и перекаты. Ниже впадения реки Белой у Камы высоким становится правый берег и низким левый. В низовьях Кама течёт в широкой (до 15 км) долине, ширина русла 450—1200 м; разбивается на рукава.

Ниже устья Вятки река впадает в Камский залив

В реке обитают стерлядь, осётр, лещ, сазан, карась, жерех, густера, язь, голавль, уклея, судак, окунь, ёрш, щука, налим, сом и др. В верховьях (и местами в притоках) встречаются таймень и хариус. Водная растительность развита неплохо, особенно в многочисленных заливах и затоках.





Стерлядь – рыбу,
относящуюся к
семейству осетровых.

Во взрослом
состоянии данные
обитатели Камы могут
достигать длины до 60
сантиметров и веса до
16 килограмм.

Питается
преимущественно
донными
беспозвоночными,
охотно поедает икру
рыб.

Лещ – рыбу из семейства карповых. Во взрослом состоянии имеет длину до 40—70 сантиметров и вес около 5-6 килограмм, иногда могут попадаться экземпляры более 10 килограмм. Лещ держится группами, преимущественно в глубоких местах, поросших растениями. Выпуклая форма рта идеально подходит для поиска пищи в мягком иле. Мальки по достижении длины 30 мм переходят на питание бентосом. Питается личинками насекомых, трубочниками, ракушками и улитками, водорослями.

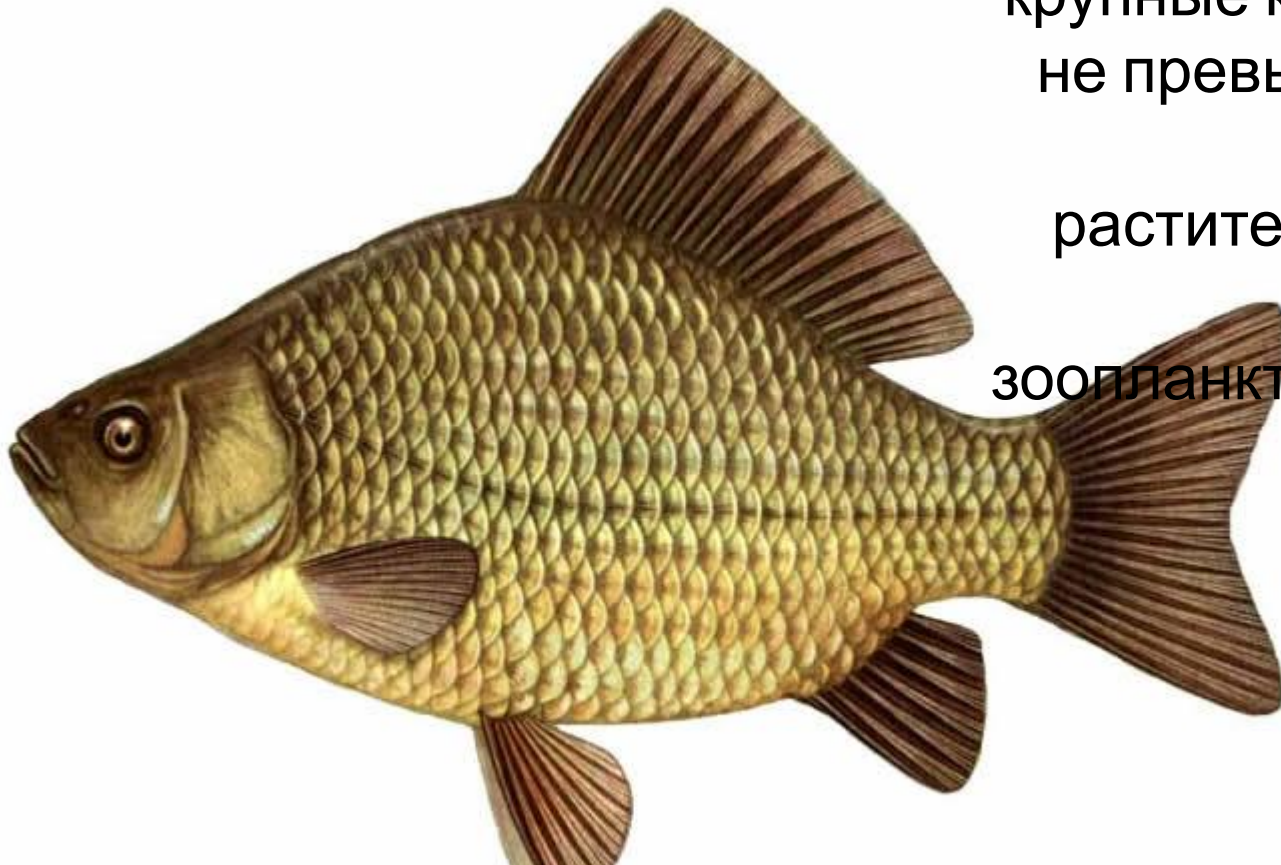




Карася – рыбу, относящуюся к семейству карповых.

Взрослые особи имеют длину до 40 – 50 сантиметров и вес до 2 – 3 килограмм, но в Каме чаще всего попадаются менее крупные караси, вес которых не превышает 1 килограмм.

Питаются караси растительностью, мелкими беспозвоночными, зоопланктоном, зообентосом и детритом.





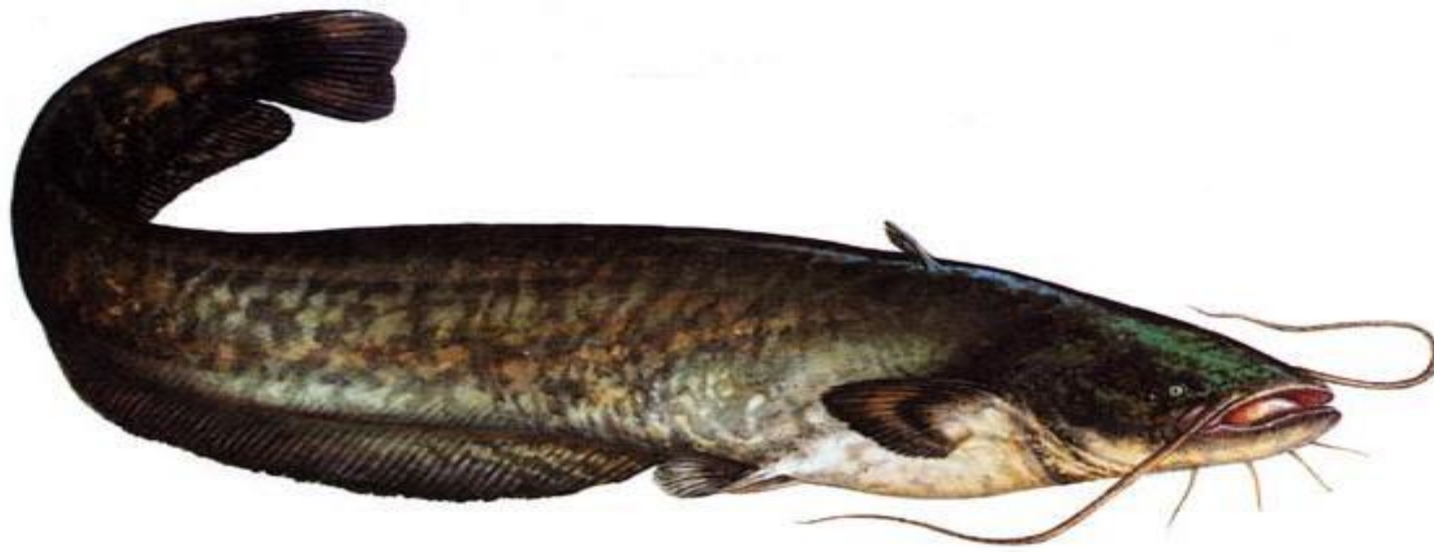
Сазана – рыбу из семейства карповых. Длина взрослых особей в среднем составляет около 40 сантиметров при весе в 4 – 6 килограмм, изредка можно встретить добычу длиной до метра и весом в 15-20 килограмм. Живёт сазан долго — до 30—35 лет, но его рост прекращается в 7—8 лет Весной и в начале лета, сазан в основном

питается молодыми побегами камыша, рогоза, кубышки, рдеста и других водных растений, охотно поедает икру рано нерестящихся рыб и лягушек..





Сома – рыбу из семейства сомовых. Во взрослом состоянии может достигать длины до 5 м, вес до 400 кг. Основной пищей сома на ранней стадии развития являются мелкие ракообразные, мальки и водные насекомые. В более зрелом возрасте, в



от кормовой
ет в рационе
ыбу и других
к животных и
же известны
ападения на
тиц и мелких
их животных

Речного окуня – хищную рыбу из семейства окуневых. В среднем во взрослом состоянии достигает длины до 30—35 сантиметров и веса от 0,3 до 2 – 3 кг. Речной окунь относится к хищным рыбам: в рационе взрослого окуня значительную долю занимают **основодные рыбы**.





Ерша – рыбу из семейства окуневых. Во взрослом состоянии достигает длины до 30 – 35 см и веса в 0,5 – 0,6 кг, но наиболее распространены менее крупные особи длиной 10 – 20 см и весом до 0,3 кг. Питается главным образом придонными

зоночными, иногда — рыбой и некоторыми насекомыми. На ерша в свою очередь охотятся более крупные рыбы.

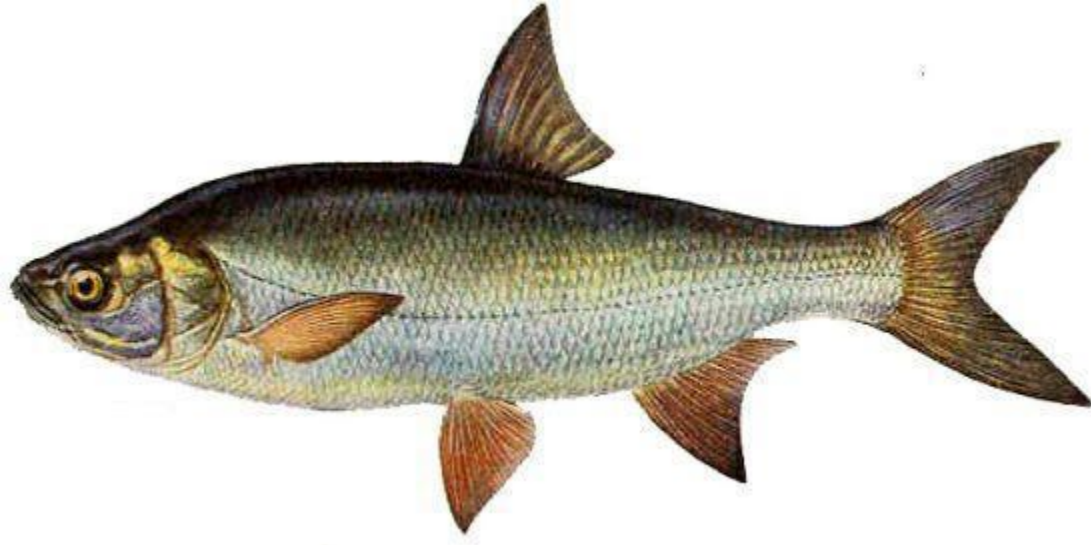




Щука - рыба семейства щуковых. Длина до 1,5 м, масса до 35 кг (обычно до 1 м и 8 кг). Это хищная рыба, поэтому зубы на нижней челюсти имеют разный размер и служат для захвата жертвы. Зубы на других костях ротовой полости помельче, направлены острыми концами в глотку и могут погружаться в слизистую оболочку. Благодаря этому добыча легко проходит, а если она пытается вырваться, глоточные зубы поднимаются и удерживают жертву.

Обыкновенный судак - вид рыб из семейства окунёвых. Рыба крупных размеров. По официальным данным встречаются особи длиной более метра и массой до 10—15 кг. По образу жизни судак — типичный хищник. Питается рыбой, а мелкие также поедают водных беспозвоночных.

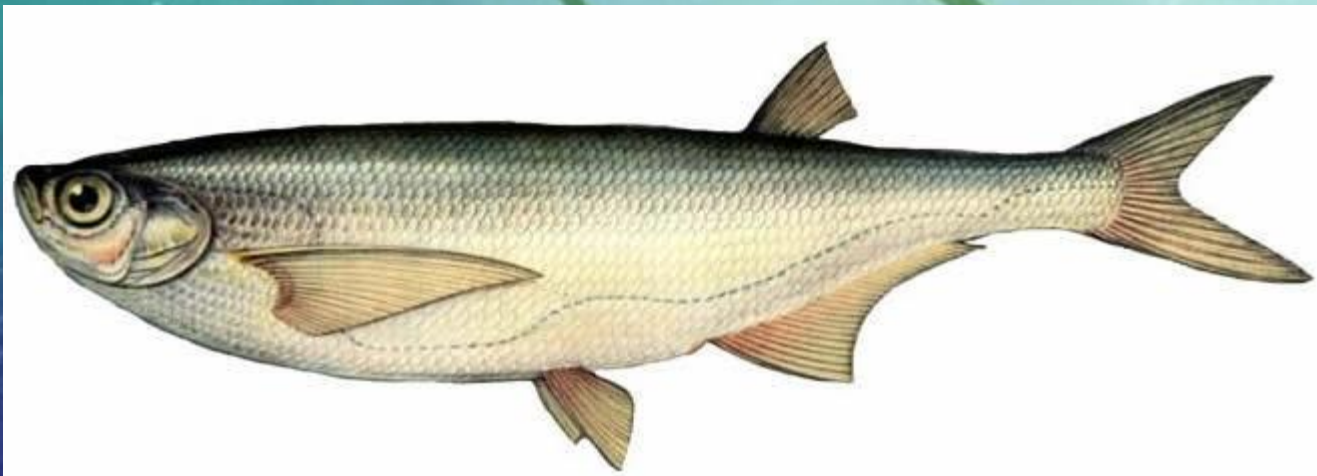




Жерех — самый распространённый вид рыб семейства карповых отряда карпообразных. Молодь жереха питается червями, мелкими ракообразными, насекомыми. Однако вырастая до 30—40 см жерех уже становится типичным хищником, поедает мальков рыб, но продолжает питаться крупными насекомыми (жуки, бабочки, стрекозы) и, в меньшей мере, червями. Обладая беззубым ртом, жерех питается небольшими рыбками, которых, как правило, оглушает ударом




Чехо́нь — вид стайных полупроходных рыб семейства карповых. Максимальная длина тела 60 см, а масса — 2 кг. Питается чехонь преимущественно насекомыми и их личинками, червями и молодью рыб.





Широкопалый речной рак — вид десятиногих ракообразных. Длина тела широкопалого рака может достигать 20 см. Растительная (до 90 %) и мясная. Летом речной рак питается водорослями и свежими водными растениями, зимой — опавшими листьями. За один прием пищи самка съедает больше, чем самец, но и ест она реже. Речной рак ищет пищу, не отходя далеко от норы, если же корма недостаточно, может мигрировать на 100—250 м.

A fishing rod with a lure is silhouetted against a sunset sky over a body of water. The sky is filled with colorful clouds in shades of orange, red, and blue. The water is dark and reflects the light from the sky. In the background, there is a dark silhouette of a forested hill.

В.В. Каменский писал в своей «Поэме о Каме»:

...Еще в далеком детстве

Полюбил я Каму

Полюбил крутые лесные берега

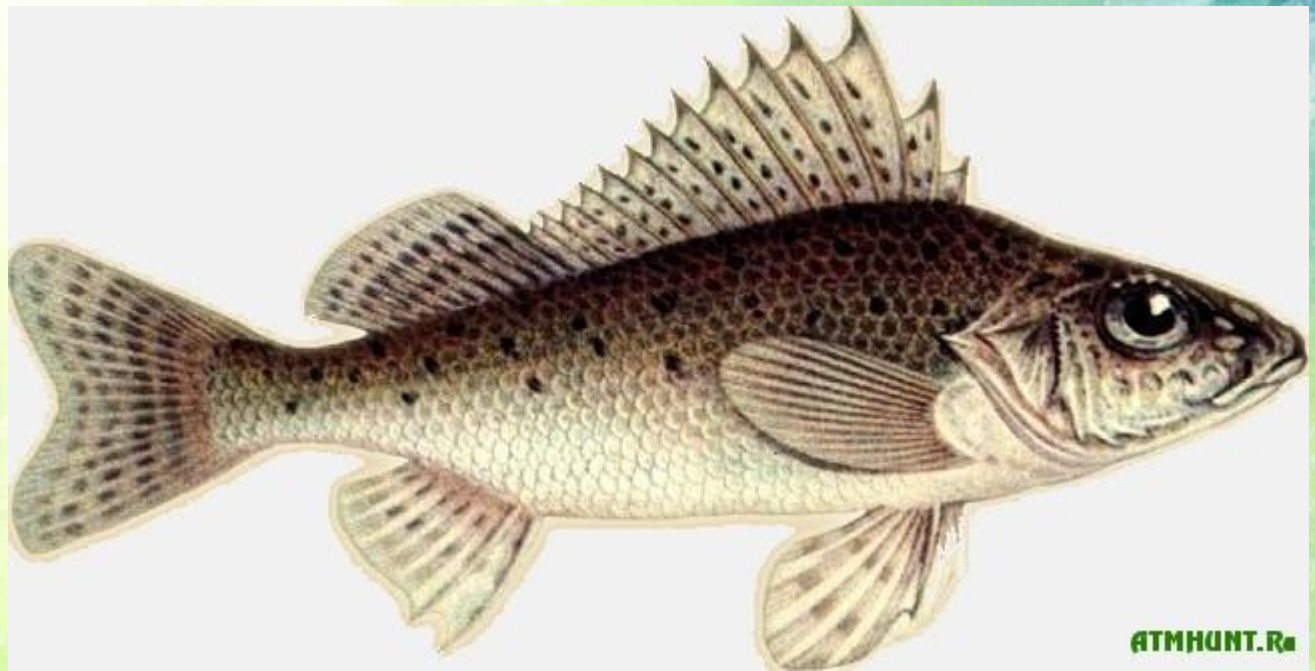
И с тех пор в лугах приветствий

Мой привет –

Тебе, красавица река.

Загадка

Я живу в подводной тине,
Страшен с виду я небось:
Пасть да хвост, а между
ними
Только и
горсть.



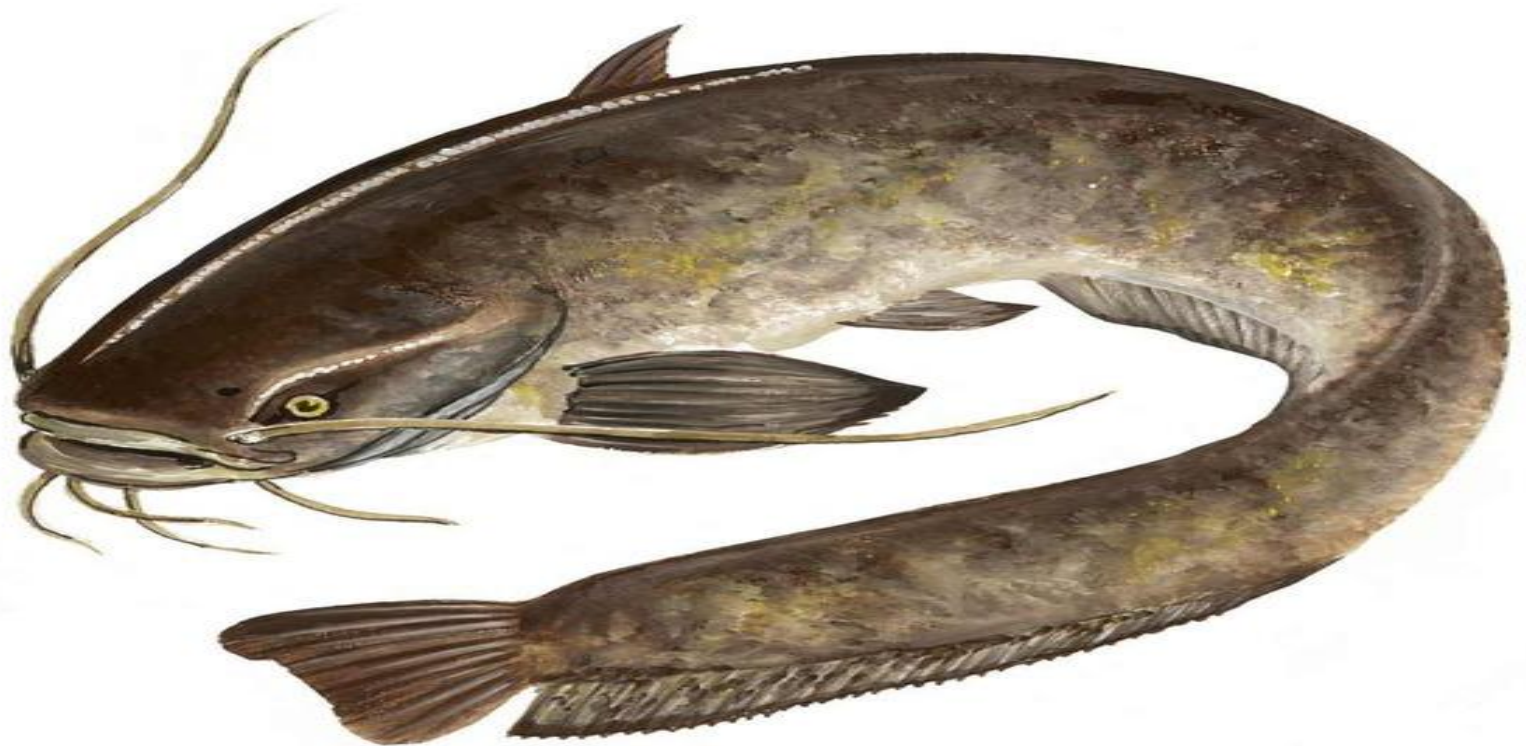
Загадка

От плотвы, ершей,
уклеек
Я пропалывать умею
Свой подводный
огород.



Загадка

У коряг, травой
поросших,
Там, где пенится река,



Загадка

На дворе зима ли, осень,
В глубине родной реки
Мы тельняшки гордо носим,
Как пихие моряки

