

Родники моей малой родины

Исследовательская работа Смирнова
Станислава, ученика 8-го класса МКОУ СОШ с.
Бобино Слободского района Кировской области.
Руководитель Ложкина Раиса Васильевна,
заведующая школьным музеем

Цель:

- Собрать и систематизировать материалы о родниках в д. Серовы и других населённых пунктах Бобинского округа.

Задачи

- *Найти литературу по теме исследования.
- *Собрать воспоминания местных жителей об истории родников.
- *Сделать описание родников, составить карту.
- *Начать практические работы по очистке источников.
- *Привлечь к практической работе местных жителей, школьников, администрацию поселения.

Гипотеза.

- Предполагаю, что сумею собрать сведения по истории родников и привлечь внимание общественности через местную рекламу для восстановления родников на моей малой родине.

Практическое использование

- *для выпуска буклета и школьного краеведческого вестника;
- *для уроков географии, истории, краеведения, ОПД и др. ;
- *для выступления на районной конференции;
- *данные исследования можно направить в общество охраны природы и водных ресурсов;
- *продолжить сбор материалов по изучению родников Бобинского края.

Методы исследования.

- Поиск материалов по истории родников.
- Анкетирование.
- Анализ.
- Обобщение.
- Практическая работа.
- Составление презентации.

Для написания работы использованы

- материалы интернета о роли воды в жизни человека;
- сведения школьного краеведческого музея об источниках в селе Бобино, на Чернушинском кордоне и в селе Митино;
- воспоминания жителей деревни по истории родников;
- справочную литературу.



Что такое родник?

В «Географическом энциклопедическом словаре» даётся такой ответ.

Источник, родник, ключ - естественный выход подземных вод на земную поверхность на суше или под водой на дне континентальных водоемов и водотоков.



Родниковая вода-это «живая вода»

Родниковая вода не нуждается в обработке и затратах на её кондиционирование - это сбалансированный, природный, готовый к употреблению продукт. Это «живая» вода, она проходит в родниковой жиле многие километры сквозь мелкий песок, насыщается микроэлементами, фильтруется, подвергается естественной очистке. .. Температура родниковой (ключевой) воды до 6 С, что препятствует размножению в ней



Учащиеся школы в Дивеево



Святой источник Серафима Саровского



Родник в селе Бобино



Место бывшего источника в селе Бобино



В прошлом целебный источник для лечения глазных болезней.



Территория вокруг источника благоустраивается

Сентябрь 2011 г



Чернушинский кордон

Памятник природы

ЧЕРНУШИНСКИЙ КОРДОН В БОБИНСКОМ ЛЕСУ

Учрежден решением исполнительного комитета Кировского областного Совета народных депутатов от 29.10.1990 №498

S = 22,94га

Режим особой охраны:

На территории памятника природы не допускается:

- порча и вырубка деревьев;
- прогон и выпас скота;
- разведение костров;
- распахивание земли;
- облесение поляны.

Ведомственная подчиненность - Управление охраны окружающей среды и природопользования Кировской области, тел. 64-52-01, 64-54-73

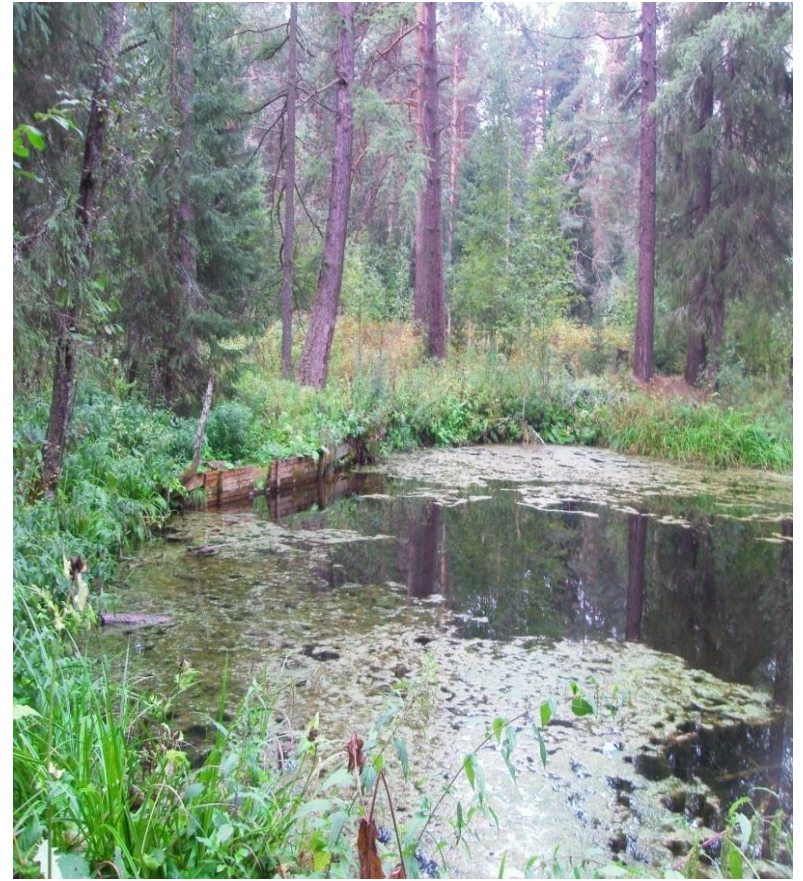
Достопримечательности кордона



**Лиственница –великан
1981г.**

Памятник собаке, поставлен в 1908г., разрушен в

Чернушинский пруд, восстановлен комсомолцами 20-х годов 20 века



Чернушинский родник

Обустройство начато по инициативе старожила
села Бушуева В.М в 2008г.



Субботник учителей Бобинской школы по расчистка родника на Чернушинском кордоне. 2010 г.



Родник в деревне Серовы



Результаты анкетирования.

1.Используете ли вы воду из родника, в каких целях?

- Используют воду из родника все опрошенные;
- 10 человек воду в основном для питья и для охлаждения продуктов
- используют воду для питья--6 человек
- для приготовления пищи (варят суп) - 4 чел.
- все опрошенные используют место у родника для отдыха (кипятят чай из трав, варят уху и делают шашлыки)
- 3 семьи носят воду для мытья в бане.
- 4 человека ответили, что вода очень ценна для них, не имеет запаха и вкусная. .
- Один дачник сказал, что «родник снимает все тяготы, усталость и расслабляет»
- Женщины используют родник для полоскания белья, потому что вода мягкая и бельё становилось белым.
- Многие используют родниковую воду для хозяйственных нужд.

2.Нужно ли обустроить родник?

- На второй вопрос все были единодушны в том, что надо обязательно расчищать территорию возле родника, оберегать его, восстанавливать и обустроить берега ручья, так как на этом месте отдыхает тело, и уходят всякие заботы.

Обустройство родника



Дебит ключа 6 литровых банок в минуту



Целебный источник в Митино



Митинский родник летом



Вывод. Пейте воду из родников.





Спасибо за внимание

- Благодарю моего руководителя
- Ложкину Раису Васильевну за помощь в сборе материалов для
- исследования и составлении презентации