

**Д е в и з:**  
**Хочешь грамотным быть –**  
**учись думать и мыслить!**

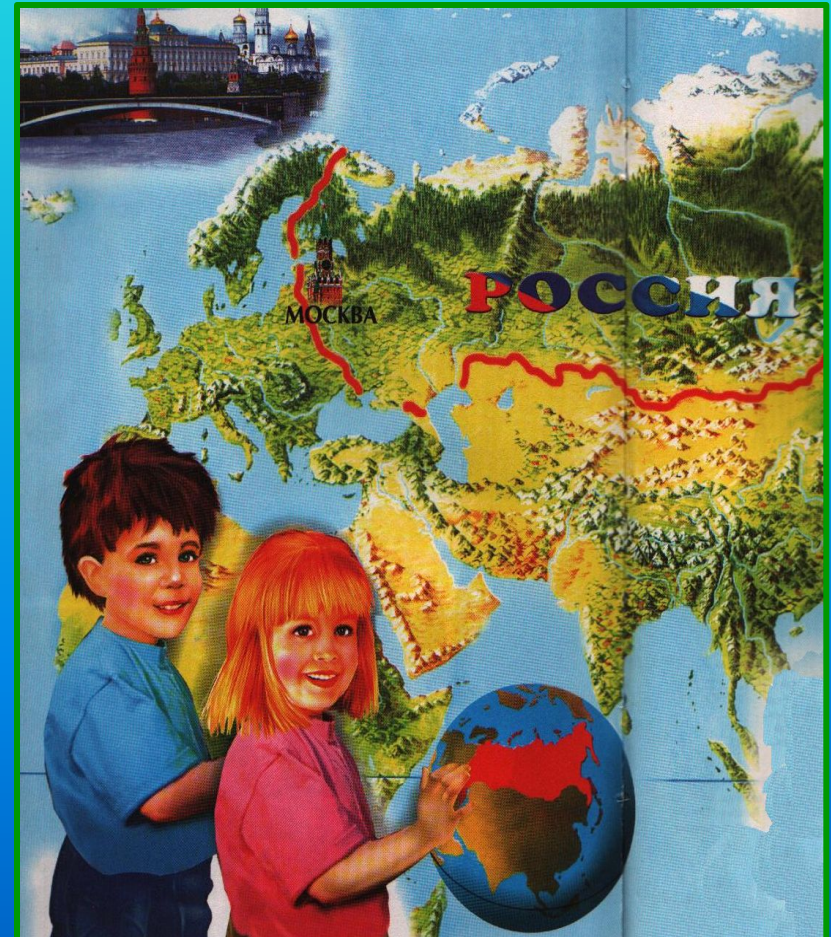




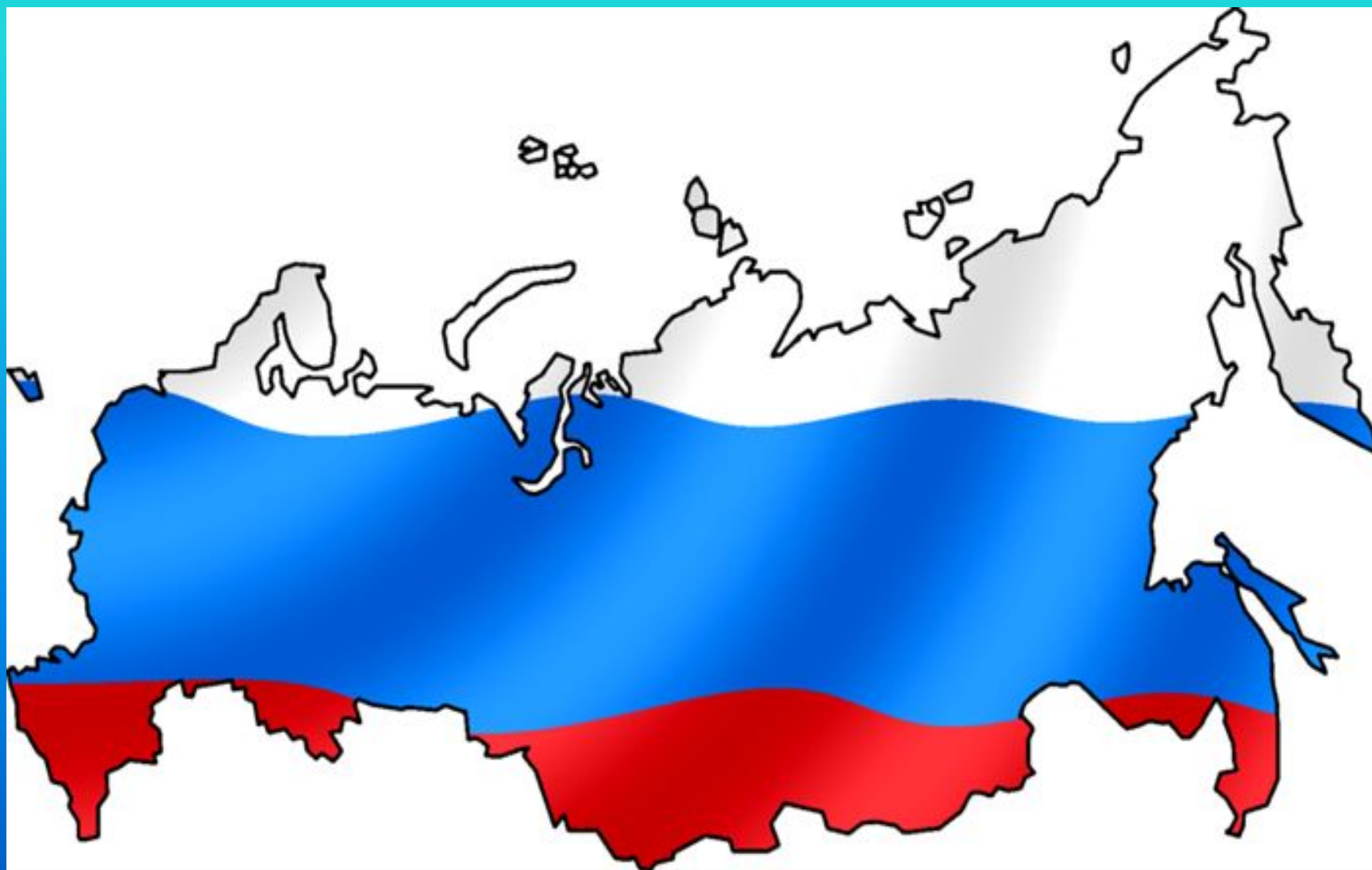
# Поисково-практическая работа учащихся

## Ориентирование по карте

- найти на карте известные города России;
- найти на карте самые крупные реки России;
- найти на карте моря, омывающие Россию;
- найти на карте озера России;
- найти на карте горы России.



# Россия – наша Родина



# Президент Российской Федерации



Дмитрий Анатольевич Медведев

# РОССИЯ – самая большая страна в мире.



Она занимает площадь в 17 миллионов кв. км, граничит с 14 странами и пересекает 8 временных зон. Большая часть страны лежит в Азии, западная часть – в Европе. Границу формируют Уральские горы. Огромная территория России включает в себя ледяные пустыни, лежащие за Северным полярным кругом, обширные лесные пространства, высокие горы и широкие равнины. В России холодные длинные зимы и короткое лето. Россия имеет богатые природные ресурсы: сельскохозяйственные угодья, большие запасы леса и крупные месторождения нефти, природного газа, каменного



*Москва – столица  
нашей Родины, самый  
большой город  
России.*

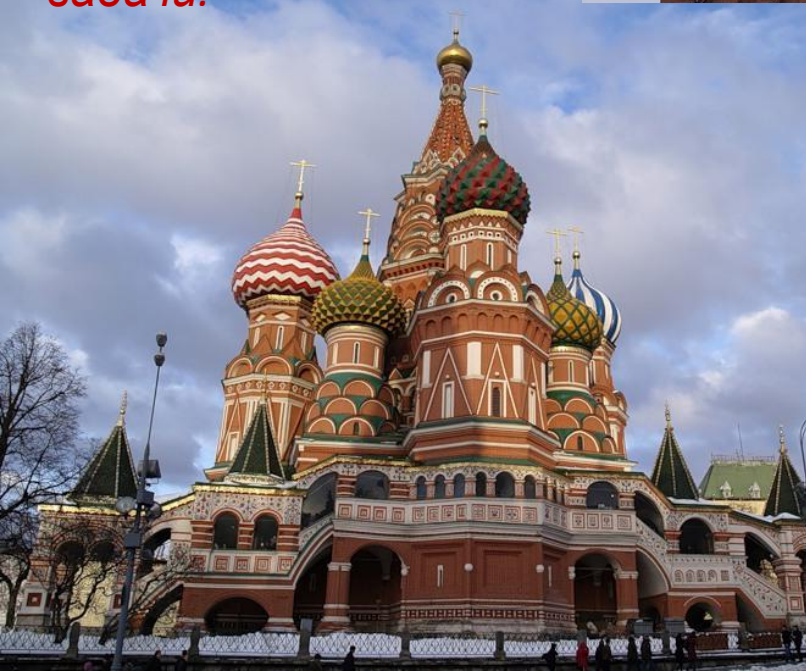
*В Москве работают  
Президент страны,  
Правительство  
России,  
Государственная  
Дума. Они решают  
важные  
государственные  
задачи.*



# Столица России



Население 10, 5 млн.чел.  
(на 1.01.2010)



# Современный



У России величавой  
На гербе орёл двуглавый,  
Чтоб на запад на восток  
Он смотреть бы сразу мог.  
Сильный, мудрый он и гордый.  
Он – России дух свободный

**-символизирует  
преемственность со  
славным  
историческим  
прошлым, величие  
государства.**



# Государственный флаг России

Современный флаг Российской Федерации восходит к флагу Петра I.

Поднимается на государственных зданиях и в дни государственных праздников.

*Представляет прямоугольное полотнище трех равновеликих горизонтальных полос: верхней - белого цвета; средней- синего; нижней- красного цвета.*

*Принят Государственной Думой и подписан Президентом России В.В.Путиным **25** декабря **2000** года.*





# Государственный гимн России

Слова С.В. Михалкова, музыка А. В. Александрова.

Россия -священная наша держава,  
Россия-любимая наша страна.  
Могучая воля, великая слава-  
Твое достоянье на все времена!

Припев:

Славься, Отечество наше свободное.  
Братских народов союз вековой  
Предками данная мудрость  
народная!  
Славься, страна !Мы гордимся  
тобой!

От южных морей до полярного края  
Раскинулись наши леса и поля .  
Одна ты на свете! Одна ты такая-  
Хранимая Богом родная земля !

Припев.

Широкий простор для мечты и для  
жизни  
Грядущие нам открывают года.  
Нам силу дает наша верность  
Отчизне.  
Так было, так есть и так будет всегда!  
Припев.



Это всё-  
Россия

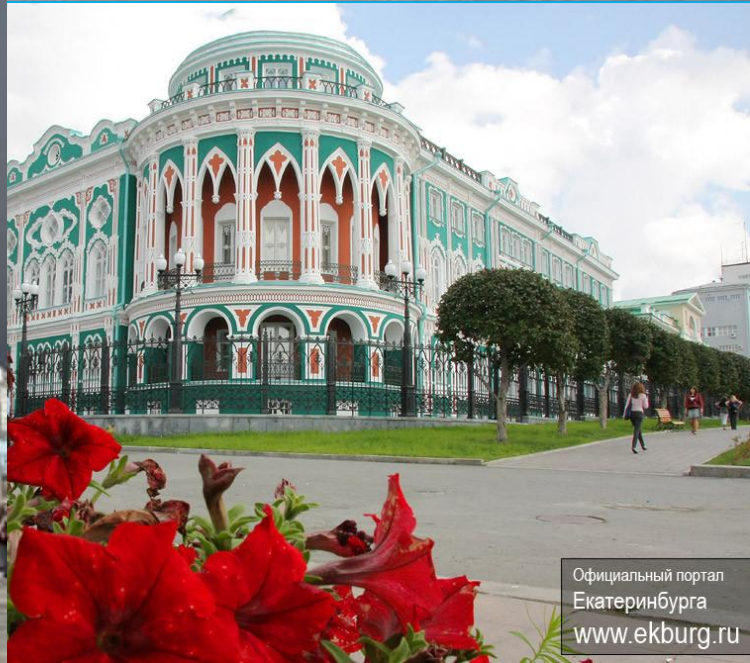
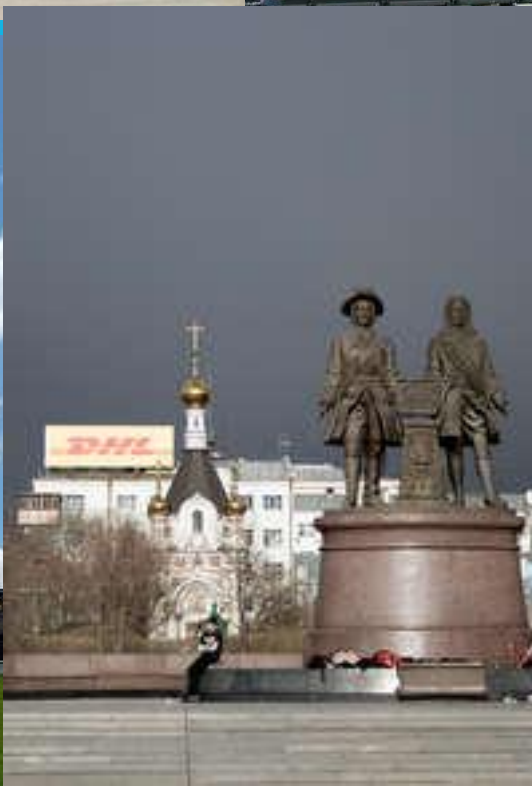


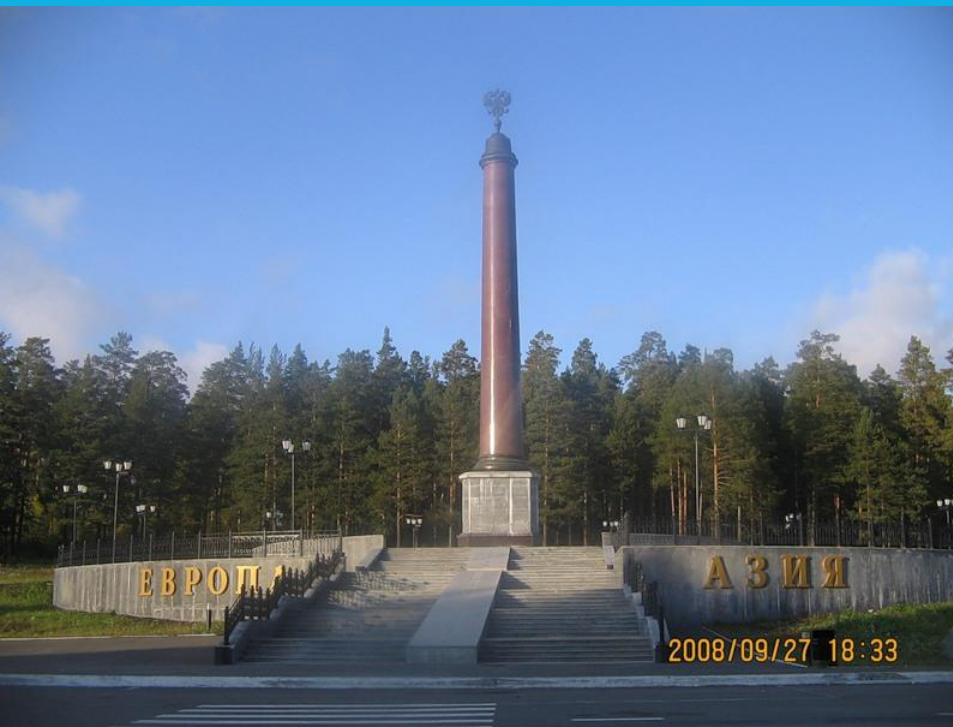
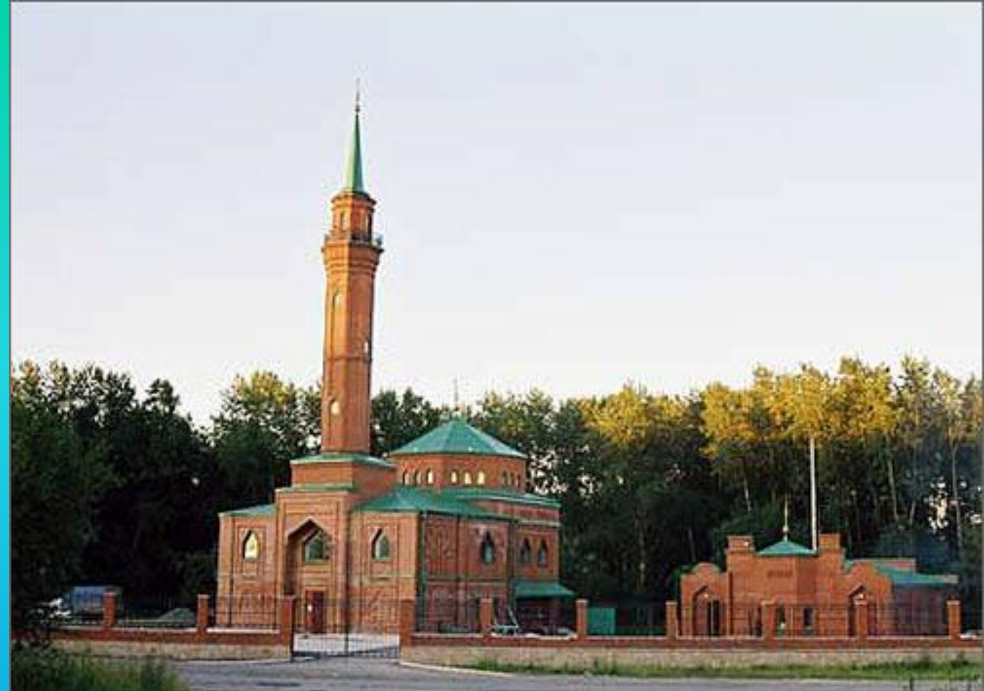
# Города России





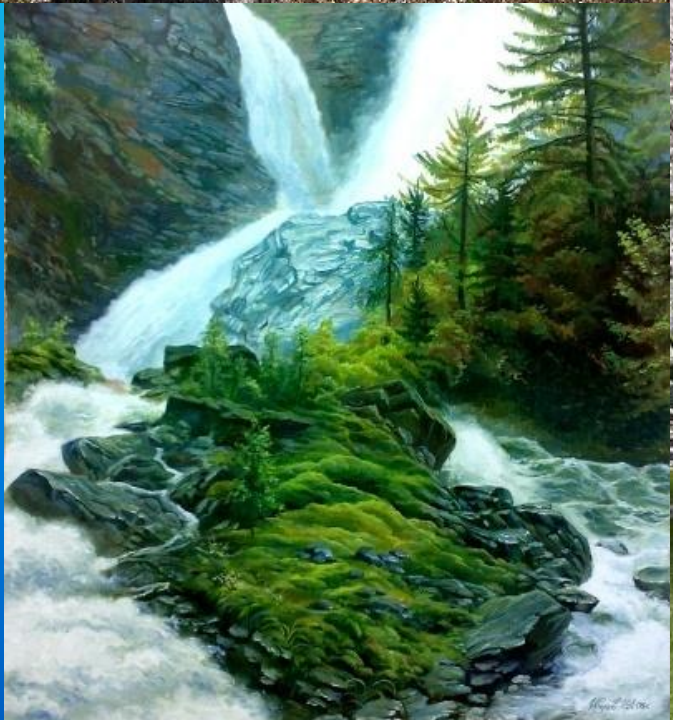
Сайт Александра Ефимова







Любить природу -  
значит любить Родину

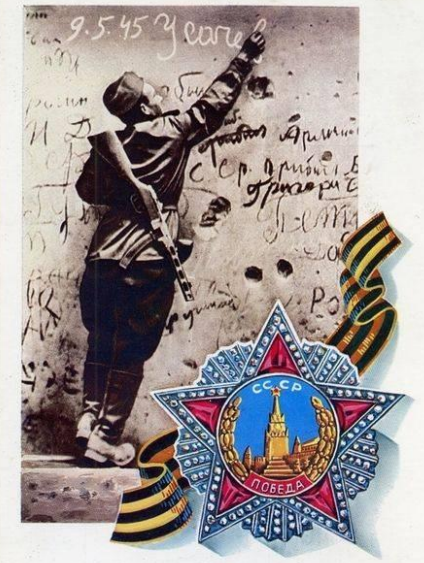
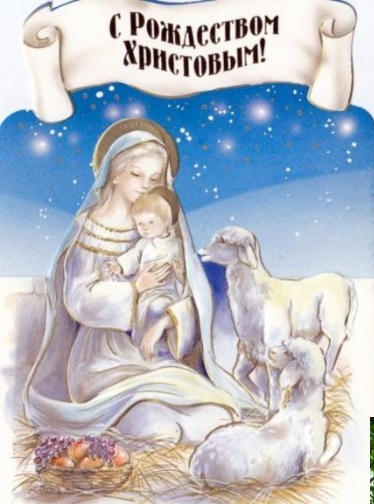








В чем  
богатство



# Государственные праздники

- 1 января – Новый год
- 7 января – Рождество Христово
- 23 февраля – День защитника Отечества
- 8 марта – Международный женский день
- 1 мая – Праздник весны и труда
- 9 мая – День Победы
- 12 июня – День России
- 4 ноября – День народного единства

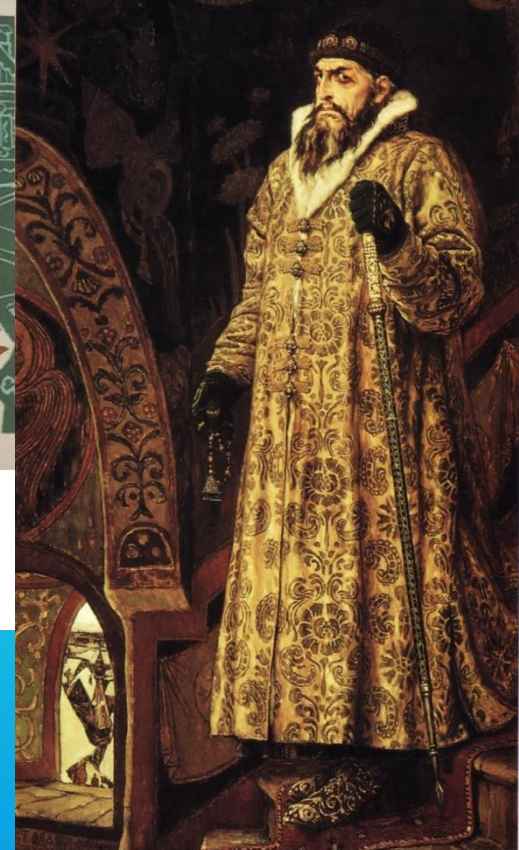




**РУССКАЯ КУЛЬТУРА: национальная одежда  
музыкальные инструменты  
художественные**



# Русские национальные мы





Зимняя шапка



Сборник



Кокошник



Кика



Кичка



Сорочка (косоворотка)  
Порты (Гачи)



Душегрея

Повязка



Сорока



Волосник

Сарафа



Летник





Башмаки

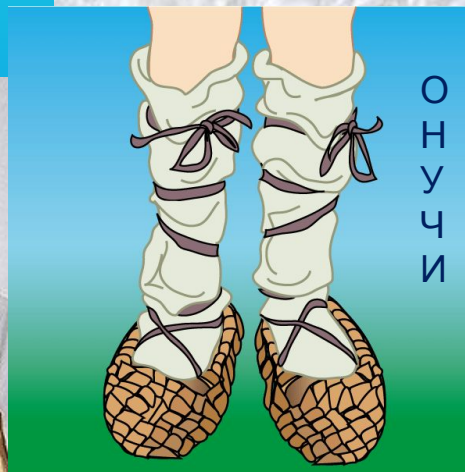


Поршњи

# Во что раньше обувались?



Лапти  
и



О  
н  
у  
ч  
и



Ичиги



# Народные музыкальные ИНСТРУМЕНТЫ

СТРУННЫЕ:  
ГУСЛИ, БАЛАЛАЙКА, ДОМРА.



Слово «гусли» свойственно славянским наречиям. «Гусль» (гусли) в смысле «струны» происходит от старославянского «гудеть». Гудением, гудьбой в старину назывался именно звук струн.

Корпус гуслей в старину строился из дерева явора, отчего и назывались они «яворчатые» или чаще «яровчатые».

Эпитет **гуслей** «яровчатые» преобладает в былинах. В народных песнях чаще встречаются гусли «звончатые» вероятно оттого, что струны у них были металлические и тембр у инструмента звенящий.

бренчание, «балаканье» струн во время игры. «Балакать», «балагурить» на народном наречии значит болтать, пустозвонить. Некоторые приписывают слову «балалайка» татарское происхождение. У татар есть слово «бала» означающие «дитя». Оно, быть может, и послужило источником происхождения слов «балакать», «балабонить», заключая в себе понятие о неразумной, как бы детской болтовне.



**БАЯН** – один из наиболее совершенных из существующих в настоящее время хроматических гармоник. Впервые название "баян" встречается в афишах и рекламах начиная с 1891 года. До этого времени подобный инструмент назывался гармоника.



**ДОМРА** – древнерусский старинный музыкальный инструмент. Вероятно, слово «домра» тюркского происхождения (танбур, домбур, дунбара, думбра, домбра, домб, домра).

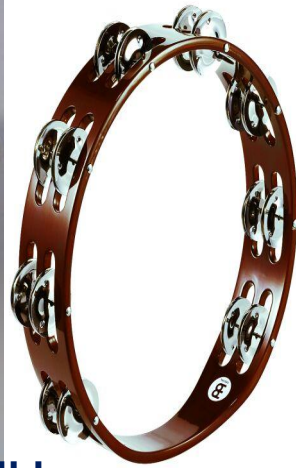


# УДАРНЫЕ: БУБЕН, БУБЕНЦЫ, БУБЕНЧИКИ, ЛОЖКИ, ТРЕЩОТКИ

Бубен



Бубенцы



Трещетки — ударный инструмент, заменяющий хлопки в ладоши.



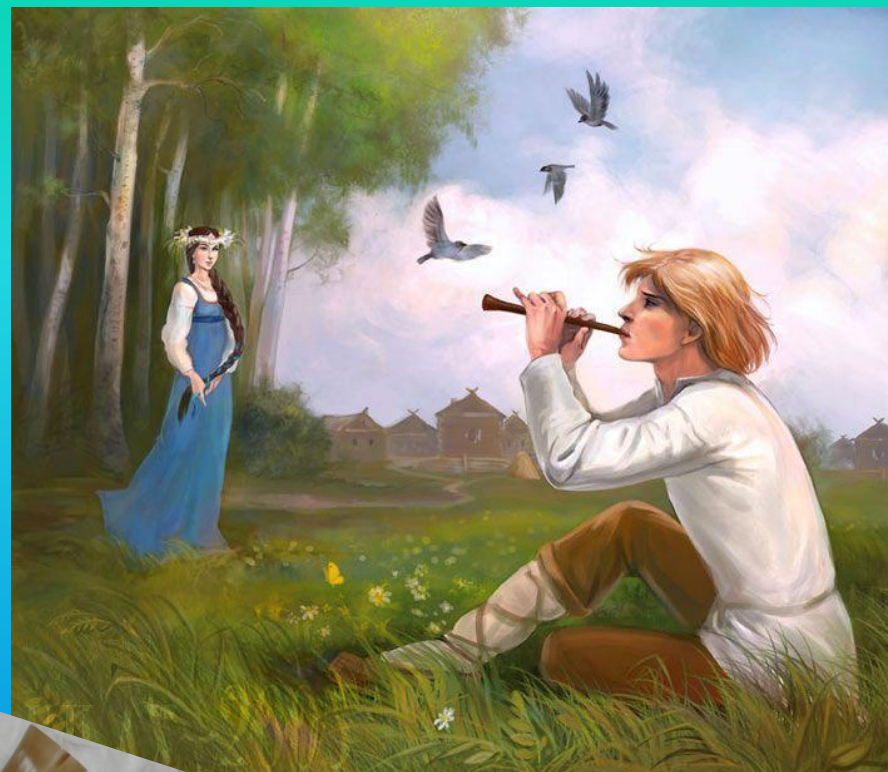
Музыкальные ЛОЖКИ



## ДУХОВЫЕ: РОЖОК, ЖАЛЕЙКА, СВИРЕЛЬ, КУВИКЛЫ, ВАРГАН.

Звук **рожка** очень сильный и пронзительный, используется пастухами не только в работе, но и «в лодке для сопровождения пения гребцов».

**Жалейка** бывает одинарная и двойная. Одинарная жалейка представляет собой небольшую трубочку из ивы или бузины длиной от 10 до 20 см, в верхний конец которой вставлен пищик с одинарным язычком из камыша или гусяного пера, а на нижний надет раструб из коровьего рога или из бересты.



## КУВИКЛЫ —

русская разновидность многоствольчатой флейты, «флейта Пана». Кувиклы представляют собой набор из пустотелых трубок различной длины (от 100 до 160 мм) и одинакового диаметра с открытым верхним концом и закрытым нижним. Инструмент изготавливается обычно из стеблей куги (камыша), тростника, бамбука, дном служил узел ствола.



## СВИРЕЛЬ —

русский инструмент типа продольной флейты, сделанный либо из куска пустотелого тростника,



или бересты. Он был изобретен и играл сын славянской богини любви Лады — Лель. Он делал себе весной свирель из прутиков березы.

**ВАРГАН** — один из древнейших музыкальных инструментов, прошедший через века и практически не изменивший свой внешний вид. Обычно делается из металла, дерева или кости. Варган был очень популярен и на Руси, причём играли на нём преимущественно женщины. «Играют на сем орудии приложив его к зубам, вбирая и выпуская дух и приводя в движение перстом стальную полоску».



# Художественные промыслы



## Береста. Резьба по дереву





ГЖЕЛЪ







## Дымковская игрушка





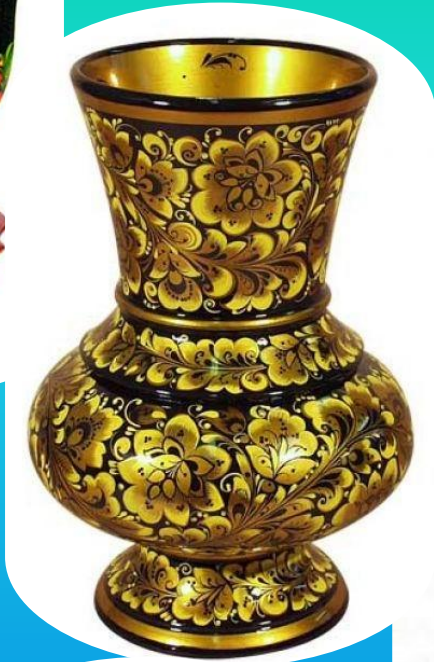


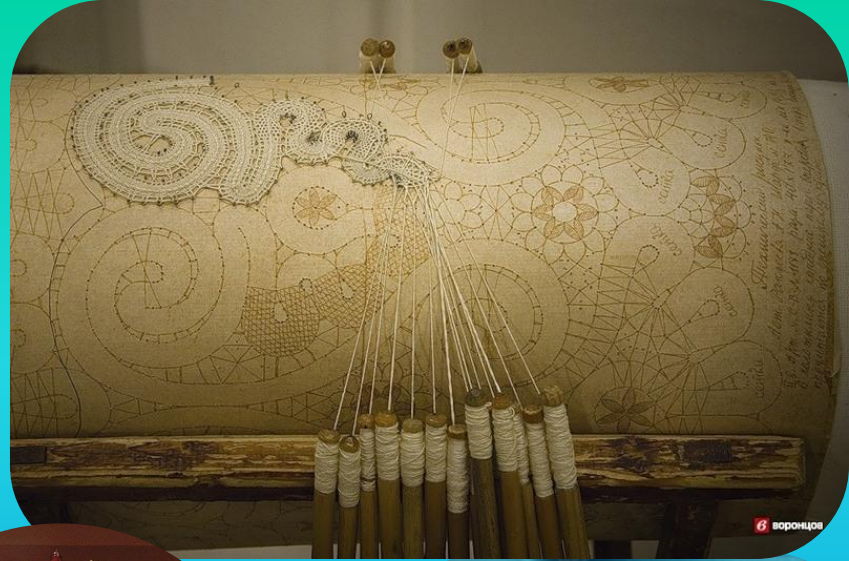
## Жостовская роспись





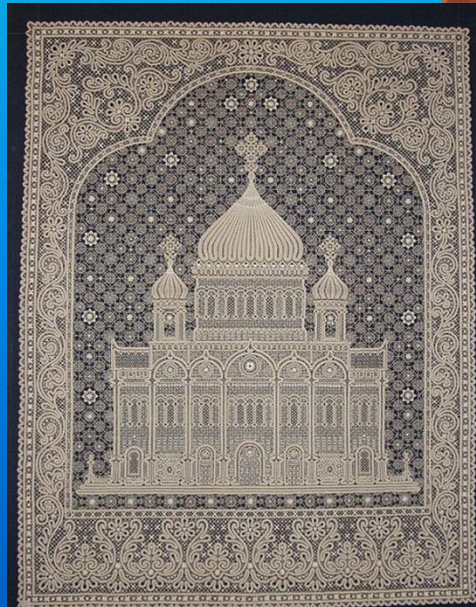
# Хохлома





воронцов

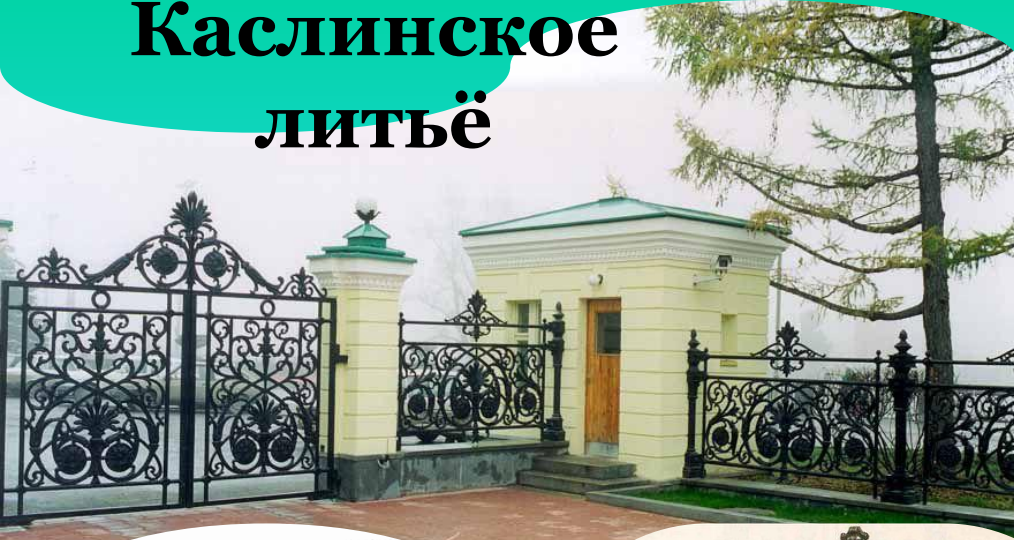
# Вологодское кружево



# Оренбургский пуховый платок

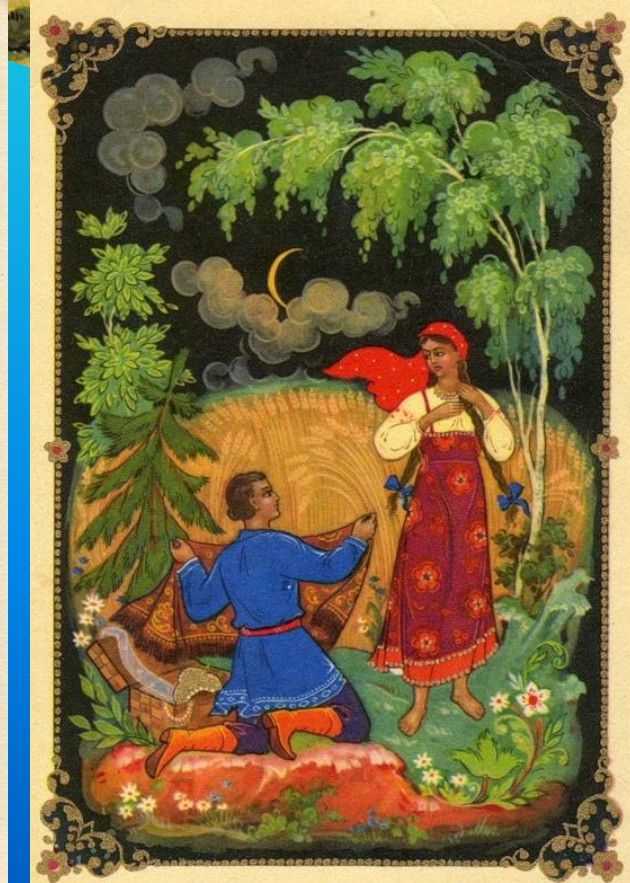
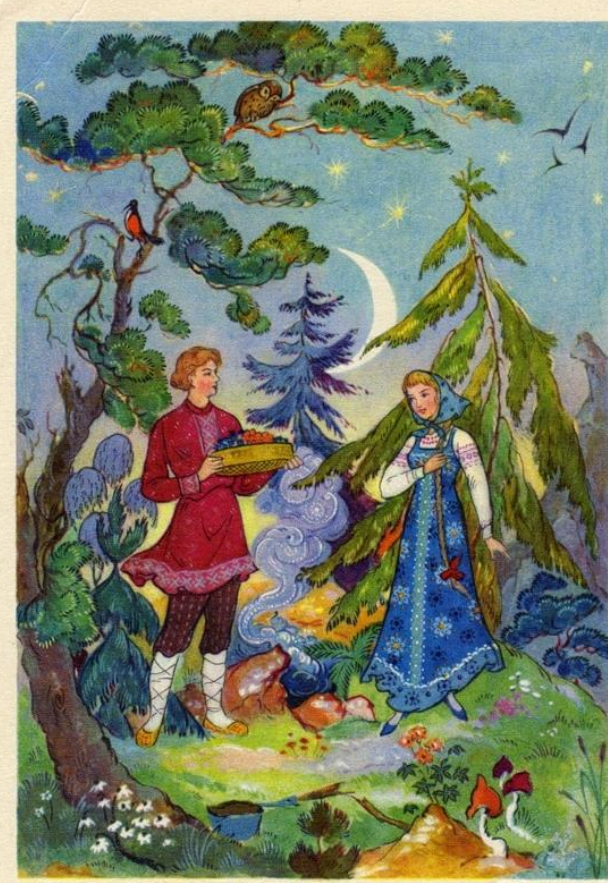


# Каслинское литьё





П  
А  
Л  
Е  
Х







В 2001 году в Леонтьевском переулке Москвы открылся первый в мире музей МАТРЕШКИ.



Имя "Матрёна" на Руси было широко распространённым. Отсюда и пошло название – **МАТРЕШКА**. Внутри куклы находятся подобные ей, только меньшего размера, их число от 6 до 12 штук.

На первой матрёшке была изображена девушка с петухом в простонародном городском костюме: сарафане, переднике, платочке. Игрушка состояла из

восьми фигур.

Появилась она в 1899 году в Москве в Леонтьевском

переулке, в доме № 7, где раньше находилась мастерская-магазин "Детское воспитание", принадлежавшая Анатолию Ивановичу Мамонтову,

брату знаменитого мецената Саввы Мамонтова. В эти

годы XIX века привезли ему из Японии фигурку добродушного лысого старика мудреца Фукурума.

Она

представляла собой несколько вложенных одна в другую фигурок. Токарь по дереву Василий

Звездочкин, выточил из дерева похожие фигурки, которые также вкладывались одна в другую, а художник Сергей

Малютин расписал их под девочек и мальчиков

На Всемирной выставке в Париже в апреле 1900

# Русская национальная кухня

Основу питания большинства населения (крестьян) составляли зерновые и овощи, из которых готовились соленья, супы, каши и хлебобулочные изделия.



Традиционным являлось разнообразие супов, среди которых наиболее известными являются щи, борщ, рассольник, солянка, уха, ботвинья и окрошка.



До широкого распространения картофеля основным овощем  
служил



За границей русская  
кухня ассоциируется в  
первую очередь с  
такими блюдами и  
продуктами как блины,  
икра, пельмени, пироги.



- Издавна на Руси мяса употребляли мало: слишком уж часто были религиозные посты, запрещающие употребление животной пищи. В русской кухне мясо как таковое стало занимать значимую роль лишь в XVII веке. В это же время путем заимствования в русской кухне появляются блюда из измельчённого мяса — различные разновидности котлет, биточков, колбас. К русской кухне этой эпохи относятся — пожарские котлеты, бефстроганов, телятина «Орлов».



Отличительная особенность блюд русской крестьянской кухни — практически не встречается такой приём как жарка. Как правило, пища готовилась в печи, поэтому очень широко используются варка, тушение, томление, запекание.



Рыбу готовили на пару, варили, жарили, тушили, запекали, фаршировали её различными начинками (например, из каши или грибов). Делали из неё тельное и заливное, ели её солёной, вяленой, сушёной, квашеной. Икру употребляли не только просоленную, но и варенную в уксусе и маковом молоке.

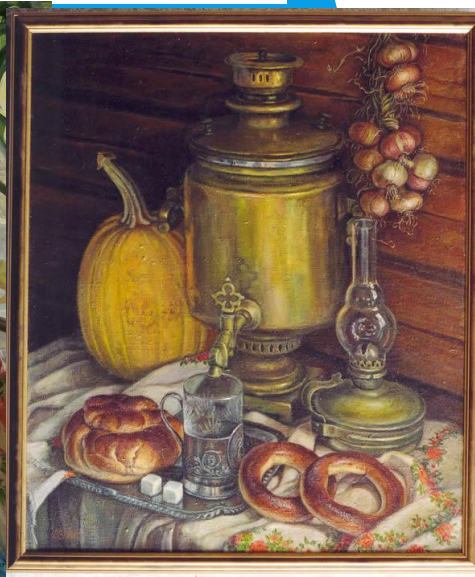
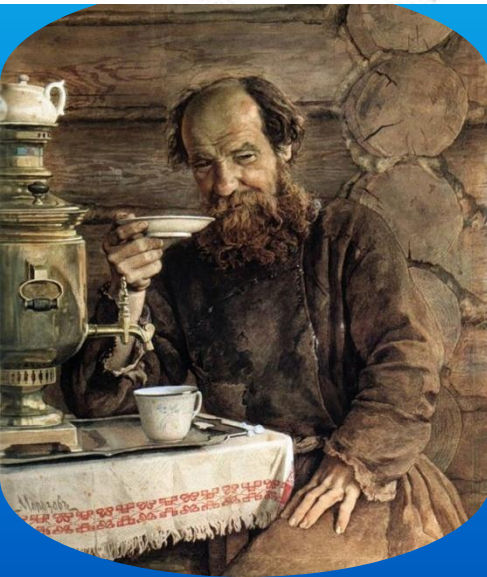


- Из десертов известны сладкие мучные изделия: калачи, пряники, также варенья и мёд. Традиционным десертом русской кухни являются печёные яблоки.

**Напитки:** сбитень,  
квасы,  
меда,  
морсы.



**Кухонная утварь.** Большинство блюд русской кухни готовятся в печи, для чего используются горшки и чугуны, для тушения мяса птицы используются чугуны особой формы — утятницы или гусятницы. Применялись в русской печи сковороды либо со съёмной ручкой, либо без неё. Для установки в печь и извлечения сковород использовали чапельник (или сковородник), для горшков и чугунов — ухват, для извлечения хлеба, выпекаемого в русской печи, использовали садник, в форме деревянной лопаты. Традиционной посудой являются миски и деревянные ложки. Для приготовления чая традиционно используется самовар (появился в XVIII в.)





# Сувенир «Кухня»





# Русский быт





# РУКОДЕЛИЕ



Вязание крючком



Вышивание нитками  
Лоскутное шитьё



Подзор – старинный элемент декора кроватей



Вышивание бисером



Домотканый половичок







"Белорусский" г. Мирный (художник Н. Студенова)

# Дружба народов



□ *Если дружбой дорожить,  
Можно спорить и дружить  
И не вспыхнет ссора  
Из любого спора.*



# Тест

1. Духовный мир – это...

знания, информация, отношения между людьми.

2. Традиции – это...

идеи, обряды, правила поведения, передаваемые народом из одного поколения в другое.

3. Как сделать, чтобы внутренний мир человека был светлым?

Чтобы сделать свой внутренний мир светлым и радостным, нужно помогать людям, заботиться о младших, уважать старших, бережно относиться к природе и любить родную страну.

# Участие в акции «Добрые дела»

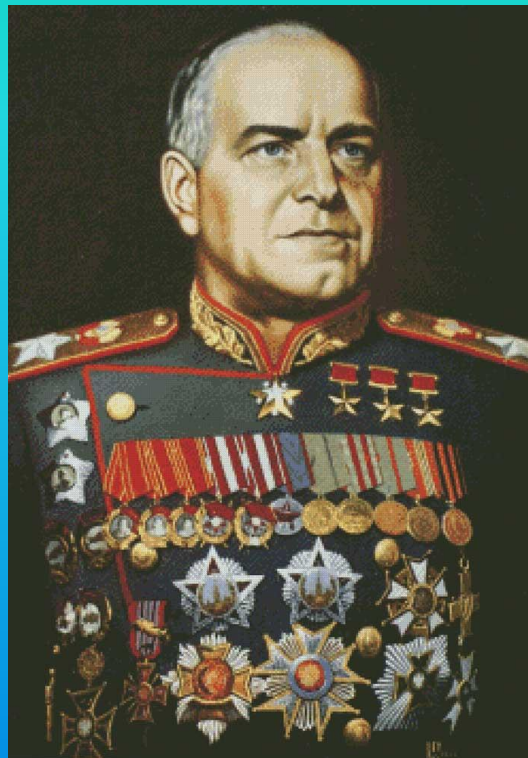




# Патриоты России



**Суворов  
Александр  
Васильевич**

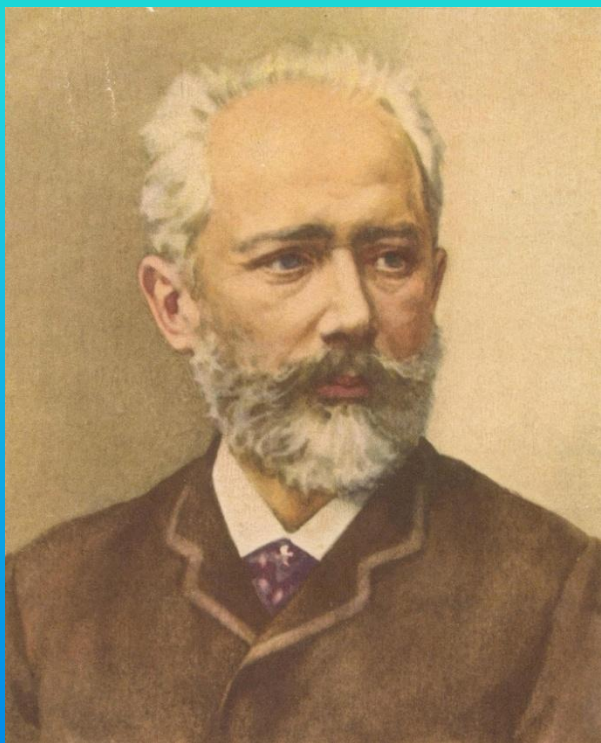


**Жуков Георгий  
Константинови  
ч**



**Кутузов Михаил  
Илларионович**

# Патриоты России



**Пётр  
Ильич  
Чайковский**



**Александра  
Николаевна  
Пахмутова**

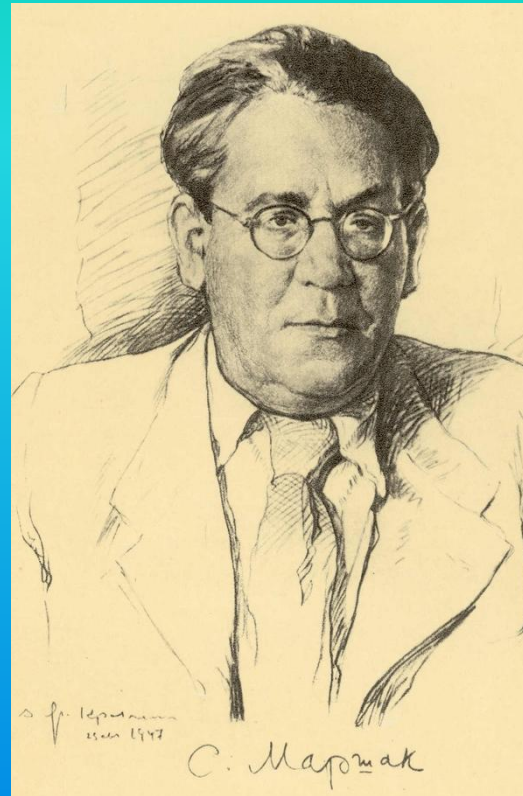


**Дмитрий  
Александрович  
Хворостовский**

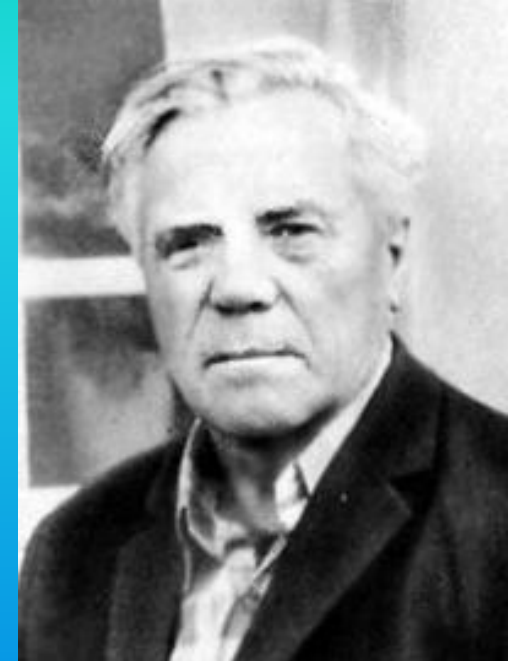
# Патриоты России



**Агния  
Львовна  
Барто**



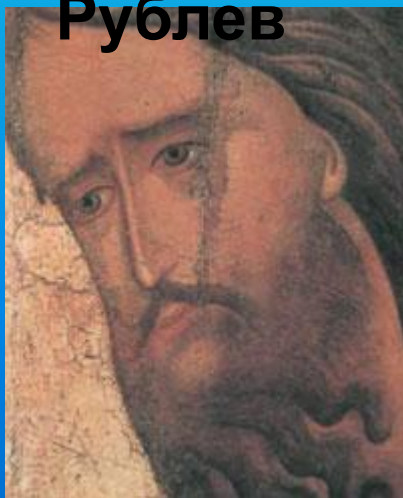
**Самуил  
Яковлевич  
Маршак**



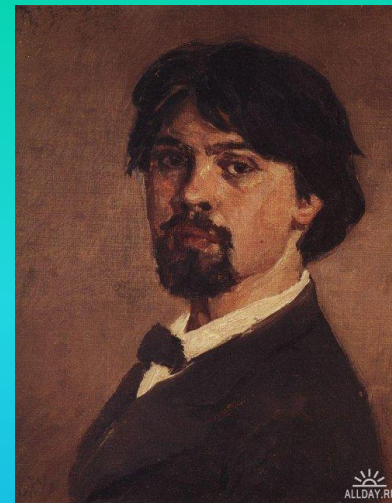
**Виктор  
Петрович  
Астафьев**

# Патриоты России

Андрей  
Рублев



Айвазовский  
Иван  
Константинови  
ч



Василий  
Иванович  
Суриков

# Патриоты России



**Юрий  
Алексеевич  
Гагарин**



**Алексей  
Архипович  
Леонов**



**Валентина  
Владимировна  
Терешкова**

# Патриоты России



**Анатолий  
Евгеньевич  
Карпов**



**Ирина  
Роднина и  
Александр  
Зайцев**



**Евгений  
Устюгов**



**Евгений  
Плущенко**

# БОЛЬШОЙ РОССИИ - МАЛАЯ РОСИНКА

## ВЕРХНЯЯ ПЫШМА



Свердловская  
область

Верхняя  
Пышма



# Город Верхняя Пышма в составе Свердловской области основан в 1854 году



*Наша Верхняя Пышма  
Лучший в мире город.  
Не найти другой такой,  
Он нам очень дорог.*

- своим возникновением город обязан Пышминско - Ключевскому медному месторождению;
- важнейшими отраслями являются цветная металлургия, химическая промышленность, машиностроение;
- город имеет среднюю численность населения;
- город расположен в узлах пересечения транспортных путей;
- ведущим звеном экономической базы муниципального образования является промышленность;
- В-Пышма город металлургов, химиков и машиностроителей.





Знаем, ещё краше город будет  
И поднимет выше небосклон,  
Потому что город – это люди,  
Наши люди, низкий вам поклон!

Л. Сорокин





# Домашнее задание

1. Проведи интервью с родителями по вопросам:
  - Каких героев России они знают, в чем их заслуги перед Отечеством?
  - Каких русских писателей, художников, композиторов они знают, чем они знамениты?
  - Какие книги о нашей Родине они посоветовали бы тебе прочитать?
  - Есть ли среди ваших родственников те, кто много сделал для Родины? Кто это, в чем их заслуги?
2. Или найди материал об известном человеке (по выбору). Подготовь рассказ о нем. Объясни, почему ты выбрал именно этого человека



# Тема следующего урока:

**Как стать таким, чтобы  
Родина гордилась тобой?**

