

СОДЕРЖАНИЕ

- Дворы и дома
- Домашняя утварь и мебель
- Русское меню
- Одежда
- Зимние игры
- Народные заблуждения



Дворы и Дома

В глубокую старину дворы были очень просторны. Особенность русского двора была в том, что дома строились не рядом с воротами, а посередине.

Жилые строения:

- Избы
- Горницы
- Повалуши
- Сенники



В богатых домах крыльца делались с кувшинообразными колоннами и покрывались остроконечными кровлями.

Ступени обычно вели на террасу, потом прямо в сени второго яруса.



Избы

Изба была общим названием жилого строения. Они строились из древесины. Бревенчатые избы пользовались особой популярностью среди жителей. Эта разновидность постройки удерживала тепло, не выпуская его. Также обязательным атрибутом являлась печь. Она служила логовищем целому семейству, а от печи поверху, под потолок приделывались полаты. К избам приделывались разные пристенки и прирубки.



Горницы

Горница, как показывает самое слово, было строение горнее, или верхнее, надстроенное над нижним, и обычно чистое и светлое, служившее для приёма гостей.



Повалуши

Название «повалуши» сохранилось теперь в восточных губерниях и значит кладовую, обычно холодную, но были также и жилые покои с этим названием. Неизвестно, в чём состоит их отличие от горниц, тем более что они часто были рядом с горницами и занимали верхнюю часть здания



Сенник

Сенником называлась холодная комната, часто надстроенная над конюшнями и амбарами, служившая летним покоем и необходимая во время обрядов. Бывало так, что в одном доме было три горницы и одна повалуша, а бывало и наоборот.



Домашняя Утварь

Стены комнат были голые, столы и лавки дубовые только у богатых, они стояли вокруг стен. Освещались дома свечами – восковыми и сальными. Восковые свечи использовались только по торжественным дням и по праздникам. Для домашнего обихода держались стоячие фонари. У простых поселян избы освещались лучинами. Для хранения домашних вещей употреблялись скрины (комоды с выдвигаемыми ящиками), сундуки или погребцы. Женские украшения хранились в ларцах. Для украшения домов зажиточные люди раскладывали разные безделушки вроде следующих: серебряные яблоки, изображения петуха с белым хвостом и миниатюрные изображения домашних принадлежностей. *Самым лучшим украшением были образа святых угодников.*



Русское меню



В своей патриархальной простоте наши предки довольствовались немногим. Они долго не знали роскоши. В XI веке питались ещё просом, гречихой и молоком, потом уже научились готовить яства. Хотя и в старь наши предки отличались особенным гостеприимством и хлебосольством. Мёд делался встарь, как любимое русское питьё, крепкий до такой степени, что им упивались также, как вином. В основном делались вишнёвый, смородинный, можжевеловый, сборный, приварный, красный, белый, малиновый, старый, княжий и боярский.

Русская кухня вообще была национальной и подчинялась обычаю, а не искусству. Кушанья были просты и однообразны, хотя русские столы отличались множеством блюд. Простой народ питался очень умеренно и ограничивался следующими продуктами: зерном ржи, ячменя, овса и других хлебных зёрен, солью, луком и прочего. Из блюд, которые готовились из теста, первое место занимали пироги. Щи из квашеной капусты занимали особое место на русском столе. После сытных щей следовали жаркие блюда или по-другому жаренные кушанья. К десерту относились пряники и коврижки, - русское национальное печение.



Одежда

Старинная русская одежда представляется, на первый взгляд, сложной и разнообразной. Но, присмотревшись к её частям, легко узнать во множестве наименований сходство.

Мужские
КОСТЮМЫ

Костю
мы

Женские
КОСТЮМЫ



Мужской Костюм

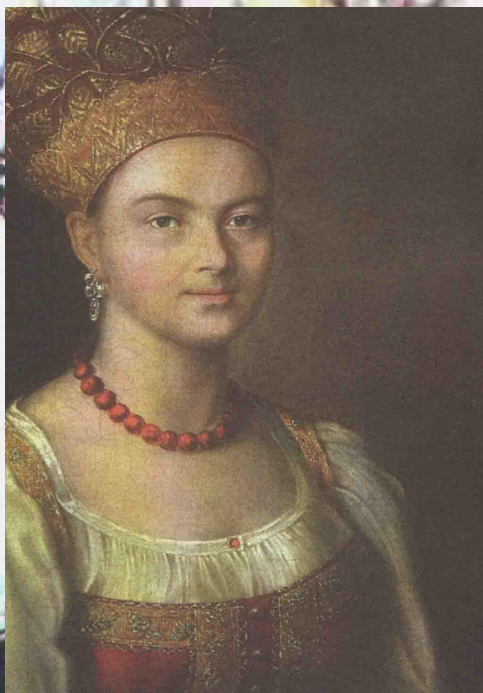
Нижнее бельё называлось портами и шилось из полотна. Рубашки назывались сорочками (срачицами), шились из холста длинного до колен.

Обувью простого народа были лапти из древесной коры. На рубаху и штаны надевалась разного рода верхняя одежда – зипуны. Русская шапка была 4 видов: колпак, тафьяны, четырёхугольная низкая шапка с меховым околышком и горлатные шапки.



Женский Костюм

Женская рубаха была длинная, белого или красного цвета. Сверх надевался летник. В роли верхней одежды выступала телогрея. Кичка – шапка с возвышенной плоскостью на лбу. Чело при этом было всячески разукрашено. Женщины для украшения носили серьги и браслеты.



Зимние Игры

Снежки. Как только выпадает первый снег или среди глубокой зимы, то дети тотчас же делают из снега комочки и начинают играть ими, как мячом.

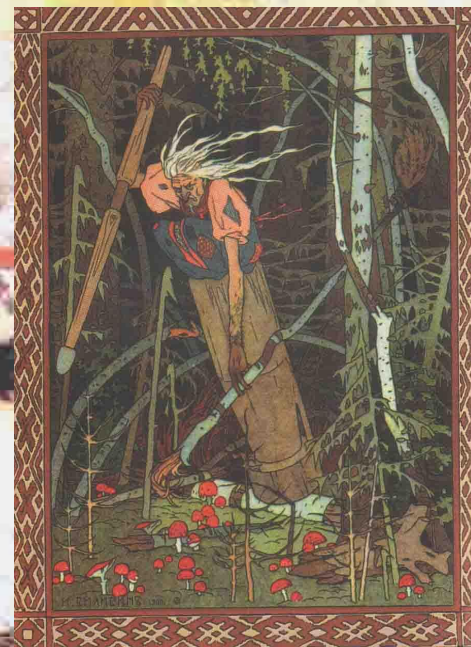
Крепость. Когда скопиться порядочная груда снега, дети в этой груде тотчас же устраивают игру в крепость. После всех приготовлений противники начинают разбивать крепости друг друга.

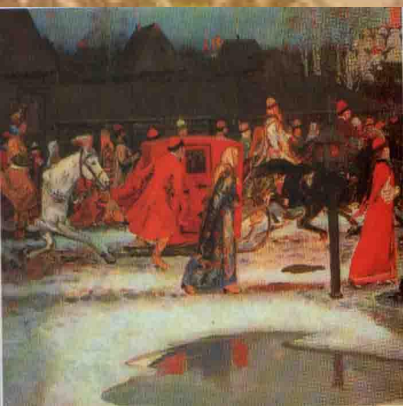
Катание с гор. Этот вид игры до сих пор остаётся очень популярным. Дети проводят большое количество времени за этим увлечением.



Народные Заблуждения

Во все времена и у всех народов человеческий ум имел стремление ко всему чудесному, таинственному: ведьмы, домовые, водяные, леший, кикиморы, оборотни, Баба-Яга, Кощей Бессмертный.



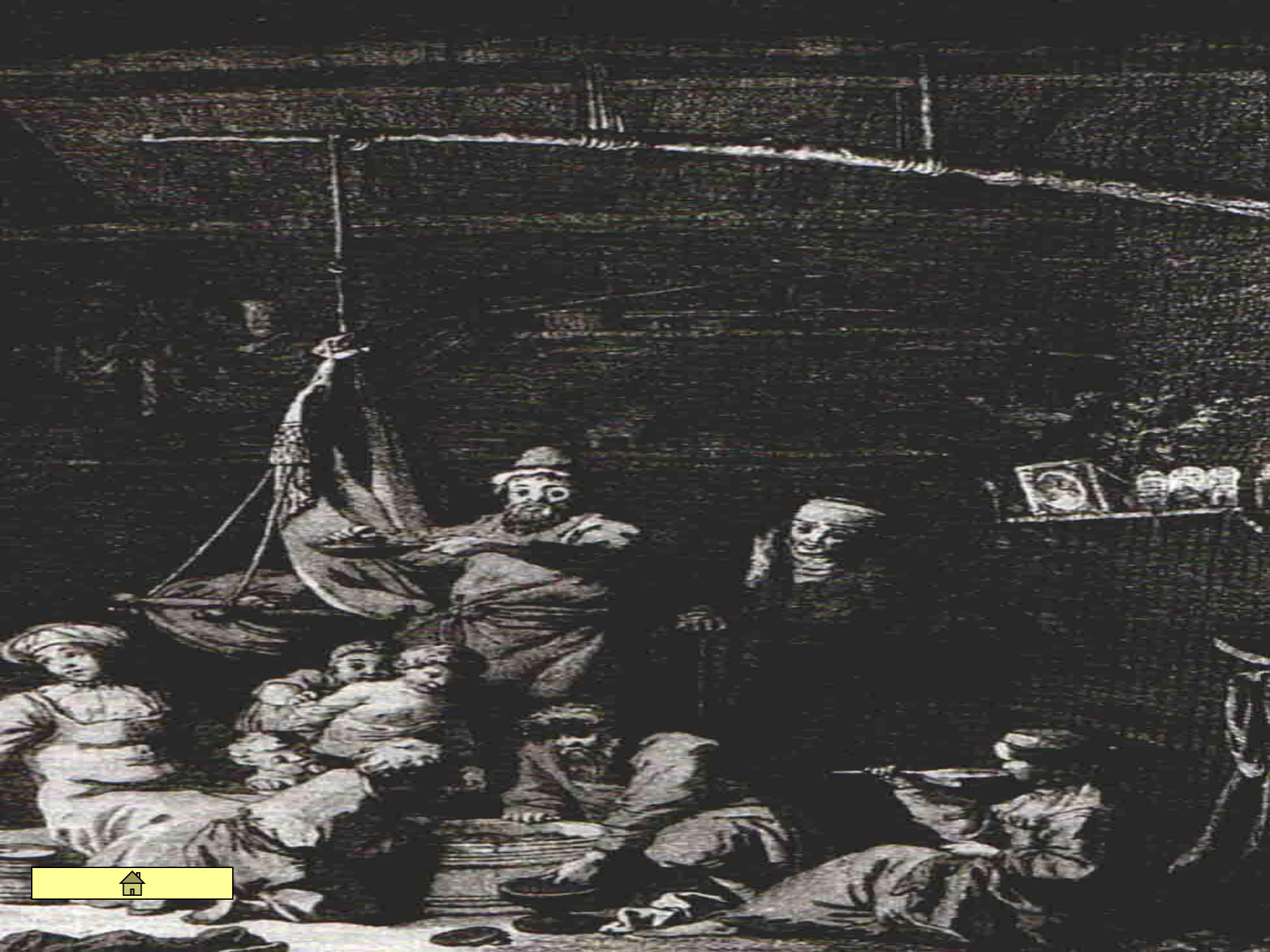


Душа
нашего народа —
главное,
ни с чем не сравнимое,
бесценное
сокровище России.

Это загадка, полная невыразимого
очарования и щемящей грусти.
Словно в безмерной глубине
озера Светлояр, куда скрылся
от полчищ хана Батые
град Китеж, русская душа
таится в сказках, былинах,
обрядах и поверьях.









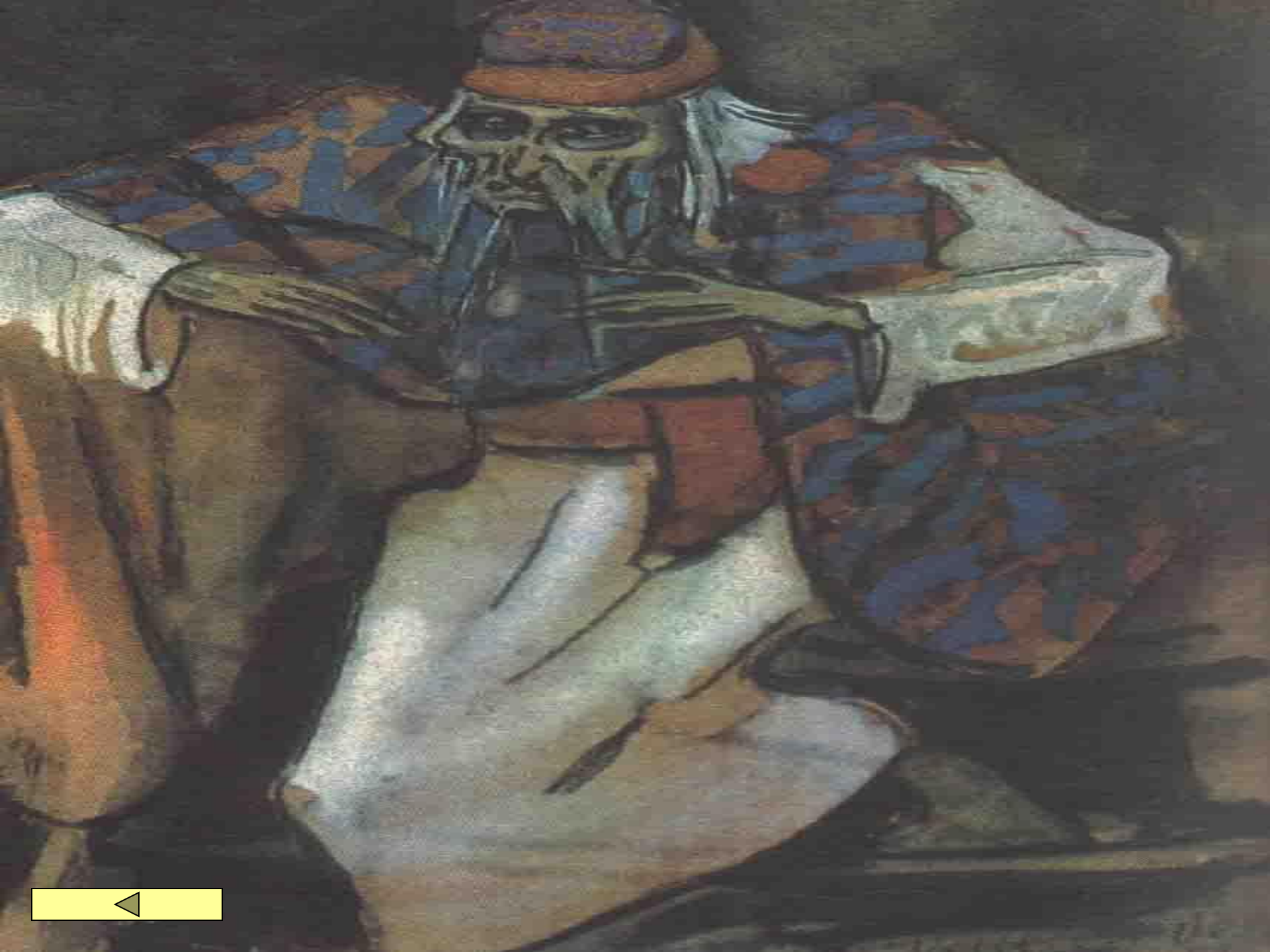


Борода
Корона



Симон

Симон





REYNOLDS 1907 ©

