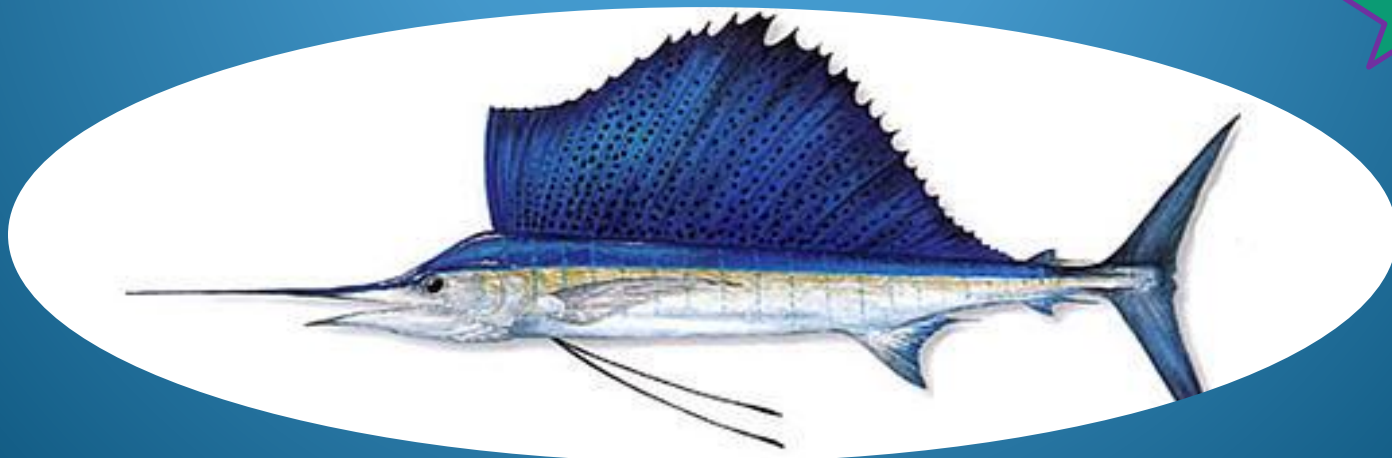


Работа ученика 2 «Б»
класса Клягина
Никиты

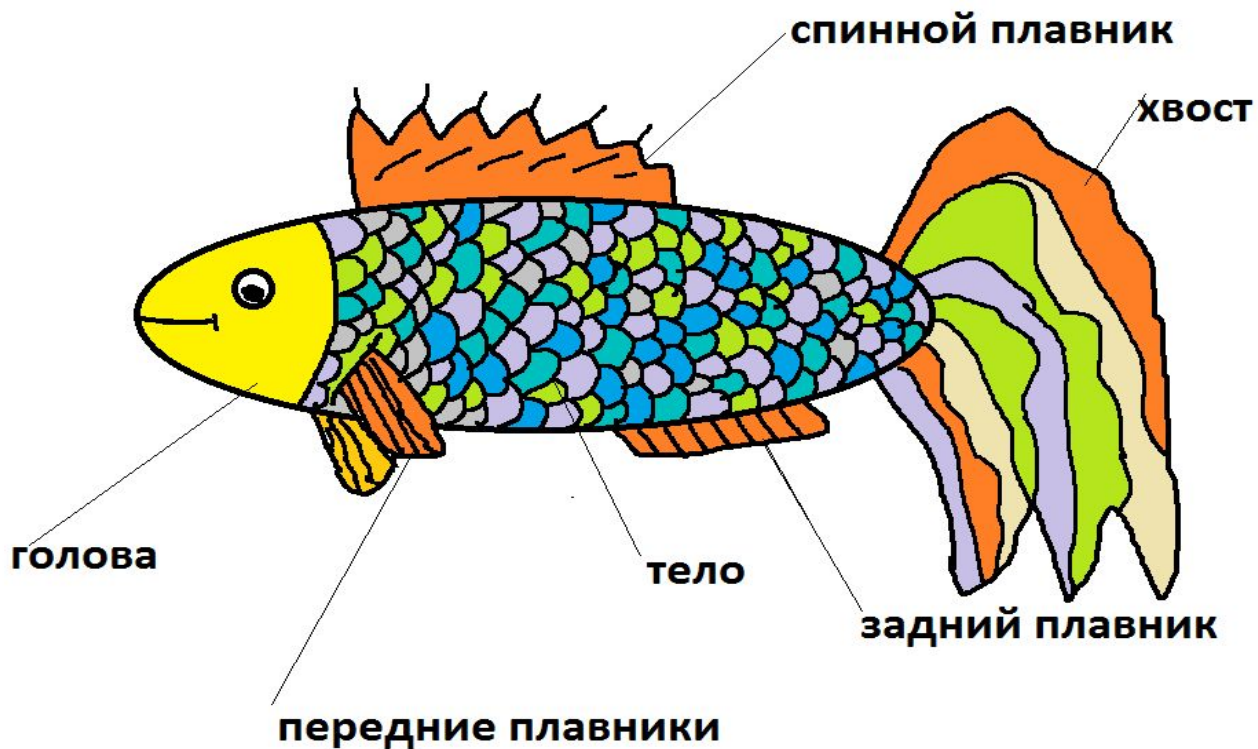
РЫБЫ



Общая характеристика рыб

- Относясь к типу позвоночных животных, **рыбы** отличаются от всех остальных его многочисленных представителей тем, что **проживают преимущественно в водной среде, а для дыхания используют специальный орган — жабры**. Нет больше ни одного представителя класса позвоночных, у которого бы наблюдалось такое разнообразие форм тела, конечностей и органов, как это существует у рыб.
- Форма тела рыб может быть вытянутой как у змей или червей, быть сжатой с боков или иметь вид ленты, быть сильно сплюсненной или выглядеть очень массивно. **Наружный покров** рыб также достаточно разнообразен: это **могут быть пластинки, чешуйки и щитки** самой различной формы, расположенные как вдоль, так и поперек их тела. Наибольший интерес вызывает окраска рыб, ни один вид животных в мире не может соперничать с ними по ее яркости и разнообразию. Кроме того, что в этой окраске могут присутствовать цвета всех драгоценных камней и металлов, она может содержать причудливые узоры и даже изменяться в зависимости от обстоятельств.
- Кроме того, что **рыбы являются самыми совершенными пловцами**, некоторые их виды могут совершать короткие перелеты над поверхностью воды, ползать по илу, земле и даже по стволам деревьев. Мало какое животное может посоперничать с рыбами и по выносливости, в поисках пищи или места для нереста они могут преодолевать огромные расстояния, практически не питаясь при этом.
- По количеству своих видов, их внешним признакам, особенностям обитания и поведения, рыбы представляют огромный интерес для наблюдения и изучения, чем уже на протяжении длительного времени и занимается человечество.

Основные части тела РЫБЫ





Морские рыбы

Это РЫБЫ, которые обитают в
морях и океанах.

Анемоновая рыба

Небольшая морская рыбка подсемейства рыб – клоунов, длина тела которой достигает 11 сантиметров. Как и все представители своего подсемейства, анемоновые рыбы выглядят очень ярко со своей красно – оранжевой раскраской и несколькими белыми полосами на голове и средней части туловища. Естественными местами обитания этих рыб служат коралловые рифы тропических островов, Инда – Малайского архипелага, у побережья Австралии, Филиппин, Юго – Восточной Азии и Тайваня.

Все молодые особи анемоновых рыб являются самцами, которые меняют свой пол в течение жизни, что в основном происходит, когда гибнет самка.



МОРСКО Й ОКУНЬ

Род рыб из семейства скорпеновых, насчитывающий около 90 видов, **характерным отличительным признаком которых, является наличие ядовитых желез на костистых лучах плавников.**

Наиболее распространены эти рыбы в Атлантическом и Тихом океанах, где могут проживать как в мелководных прибрежных водах, так и на достаточно большой глубине. Размеры представителей различных видов морских окуней также достаточно сильно варьируются и находятся в интервале от 20 сантиметров до одного метра.

По форме тела и его строению морские окуни мало отличаются от своих речных сородичей, различия состоят лишь в некоторых особенностях внешнего и внутреннего строения, размерах этих рыб и их раскраске.



Марлин

Род рыб, имеющих характерную вытянутую форму плотного тела, копьевидную форму морды и жесткий спинной плавник.

Различные виды марлинов можно встретить в Индийском, Тихом и Атлантическом океанах, где они передвигаются небольшими стаями, и **могут развивать скорость до 80 км/час**. Марлины считаются достаточно крупными рыбами, отдельные особи **могут достигать длины тела более 5 метров и иметь массу 670 килограмм**.

Вкусное и питательное мясо марлинов очень высоко ценится, блюда из него подаются в лучших рыбных ресторанах. Марлины являются также популярным объектом спортивной рыбалки, представляющей из себя своеобразные мини экспедиции за этой рыбой.



Морской

конёк

Небольшой представитель из семейства морских игл, с очень своеобразной формой тела, сильно напоминающей лошадиную голову с загнутой шеей. **Тело конька состоит из сплошных шипов и кожных наростов**, что позволяет ему оставаться незамеченным среди зарослей морских водорослей, и быть малодоступным для хищников. Известно 32 вида этих рыб, размеры тела которых варьируются от 4 до 20 сантиметров.

Большую часть времени морские коньки проводят в зарослях водных растений, способны принимать их окраску и прикрепляться к их листьям. **Эти рыбы являются очень прожорливыми, они могут питаться 10 часов в сутки и съесть огромное количество пищи**, в качестве которой обычно выступают мелкие ракообразные организмы.



Парусник

Рыба из семейства окунеобразных, включающая в себя два вида, обитающих преимущественно в Тихом и Индийском океанах. Своё название эти рыбы получили за характерный спинной плавник, достаточно высокий, длинный и напоминающий по внешнему виду парус. Окраска этих рыб также достаточно характерна, она состоит из черного цвета спины с характерным голубым отливом, коричневого цвета боковой части с небольшими голубоватыми полосами и серебристо-белого цвета брюха.

Парусник является явно – выраженным хищником, **в погоне за своей добычей он может развивать скорость до 100 км/час.**

Основными видами добычи этой рыбы чаще всего выступают более мелкие рыбы, ракообразные организмы и головоногие моллюски.



луна

Самый крупный представитель класса костных рыб в мире, размеры которого могут превышать 4 метра, а вес составлять более 4 тонн. Этот чемпион среди рыб обитает преимущественно в тропических и умеренных водах Мирового океана. Свое название эта рыба получила за характерную форму тела, оно сильно сжатое с боков и достаточно высокое, что делает ее действительно похожей на своеобразный живой диск.

Из-за подобной непропорциональной формы тела рыба-луна является очень плохим пловцом, не способным справиться с океанскими течениями. Основной рацион этой гигантской рыбы составляют зоопланктон, личинки угрей, медузы и кальмары.



Гигантская

акула

Крупный представитель семейства акул, по размеру занимающий второе место после китовой акулы.

Размеры туловища этой акулы, питающейся преимущественно планктоном, могут достигать 10 метров, а вес доходить до 4 тонн.

Окраска тела гигантских акул равномерная, и в основном имеет темно – серые или черные тона. Гигантские акулы имеют хорошо развитые жаберные щели, позволяющие им фильтровать до 2000 литров воды в час, выбирая из нее ценный планктон для своего питания.

Характерной особенностью этих акул является и их огромная печень, составляющая четвертую часть веса всей акулы и наполненную специальной маслянистой жидкостью, позволяющей акуле держаться на плаву.





Речные рыбы

Это РЫБЫ, обитающие в реках и пресных водоемах (пруды, озера)



Щука

Широко распространенный род рыб, единственных в своем одноименном семействе, обитающий в пресноводных водоемах Европы, Сибири и Северной Америки. Щуки имеют характерную бутылкообразную вытянутую форму тела с преимущественно серовато – зеленой окраской и многочисленными светлыми пятнами неправильной формы. Размеры взрослых особей этих рыб могут достигать до 1,8 метра, а их масса достигать 47 килограмм. В передней части туловища щуки расположена заостренная морда с двумя рядами длинных и острых зубов.

Щуки, являясь активными хищниками, достаточно всеядны и могут употреблять в пищу более мелких рыб, иногда и своих сородичей, различных земноводных, крупных насекомых и мелких млекопитающих, попавших в воду.



Электрически й сом

Рыба из отряда сомообразных, обитающая преимущественно в пресных водоемах африканского континента. Размеры тела этого сома, имеющего характерную для всех представителей этого семейства форму, могут достигать до одного метра. Электрический сом имеет достаточно пеструю окраску, состоящую из буровато – коричневого цвета спины, более светлых боков и брюха, и темных пятен произвольной формы, разбросанных по всему туловищу.

Электрический сом достаточно всеяден, он может использовать в пищу как более мелких рыб, так и разнообразных моллюсков и ракообразные организмы. **Электрический разряд, который способна вырабатывать эта рыба, может иметь напряжение до 360 Вольт**, но использует ли она его для охоты, наукой не изучено.



лещ

Широко распространенная рыба из семейства карповых, встречающаяся во многих пресных и солоноватых водоемах евразийского континента.

Лещ обладает высоким, сильно сжатым с боков телом, покрытым преимущественно серовато – серебристой мелкой чешуей, более темной в области спины. Длина тела взрослых особей леща может достигать до 70 сантиметров, а вес составлять 5 – 6 килограмм. Лещи предпочитают держаться небольшими группами, выбирая для этого глубокие места водоема с густой водной растительностью.

Основу питания лещей составляют мелкие ракообразные организмы, находящиеся в донных илистых отложениях, личинки насекомых и черви.



Осетр

Большой род рыб из одноименного семейства, включающий в себя порядка 18 различных видов. Всех осетровых рыб, населяющих преимущественно водоемы Евразии и Северной Америки, характеризует вытянутое веретенообразное тело, уплощенная голова и наличие нескольких рядов костяных щитков, расположенных вдоль тела. Основная часть видов осетровых являются крупными рыбами и могут достигать достаточно внушительных размеров.

Основу рациона практически всех осетровых рыб составляют разнообразные моллюски, черви и более мелкая рыба. **Осетровые рыбы имеют большое промысловое значение, причем высоко ценится не только их мясо, но и очень питательная и калорийная икра.**



Окунь

Исчезающая рыба из отряда китайский окунеобразных, обитающая

преимущественно в Амуре, реках Китая и Корейского полуострова.

Китайский окунь, который высоко ценится за его вкусное и

питательное мясо, имеет очень характерную окраску, состоящую из зеленовато – серого цвета спины, серебристо – желтого цвета боковой части на которой расположен ряд неправильных черных пятен, и желто – красных плавников и хвоста.

Размеры взрослого китайского окуня могут достигать до 70 сантиметров, а вес в отдельных случаях достигать до 8,6 килограмм.

Китайский окунь является ярко – выраженной хищной рыбой, предпочитающей употреблять в качестве пищи мелких промысловых рыб и карася.



Аквариумные рыбки

Это РЫБЫ, обитающие в морях и океанах, вблизи коралловых рифов. Имеют причудливую форму тела и плавников, яркую окраску. Часто за их неприхотливость в содержании люди делают из них домашних любимцев и держат в аквариумах.

ГУППИ

Маленькая рыбка из семейства пецилиевых, в естественных условиях обитающая преимущественно в пресных и солоноватых водоемах Венесуэлы, Гвианы, Бразилии, на островах Барбадос и Тринидад. Эти **небольшие рыбки являются очень эффективным природным средством для борьбы от личинок малярийных комаров**, в связи с чем они и были расселены по водоемам всего мира.

Кроме этого эта серовато – зеленая живородящая рыбка, длина тела которой не превышает обычно 5 сантиметров является и самым распространенным обитателем аквариумов, она очень активна, неприхотлива в еде и условиях содержания, благодаря чему снискала себе такую огромную популярность.



Лабиринтовая рыба

Род небольших рыб из отряда окунеобразных, обитающих преимущественно в африканско – азиатском регионе, все из которых объединяет одно **общее свойство** — **наличие лабиринтового органа, дающего возможность этим рыбам дышать атмосферным воздухом.** Способность в подобном запасном дыхании помогает многим видам этих рыб существовать в условиях небольшого количества воды в местах их традиционного обитания и при ее плохом качестве.

Размеры различных видов этих рыб сильно варьируются, и могут составлять от 19 миллиметров до 70 сантиметров у некоторых представителей.

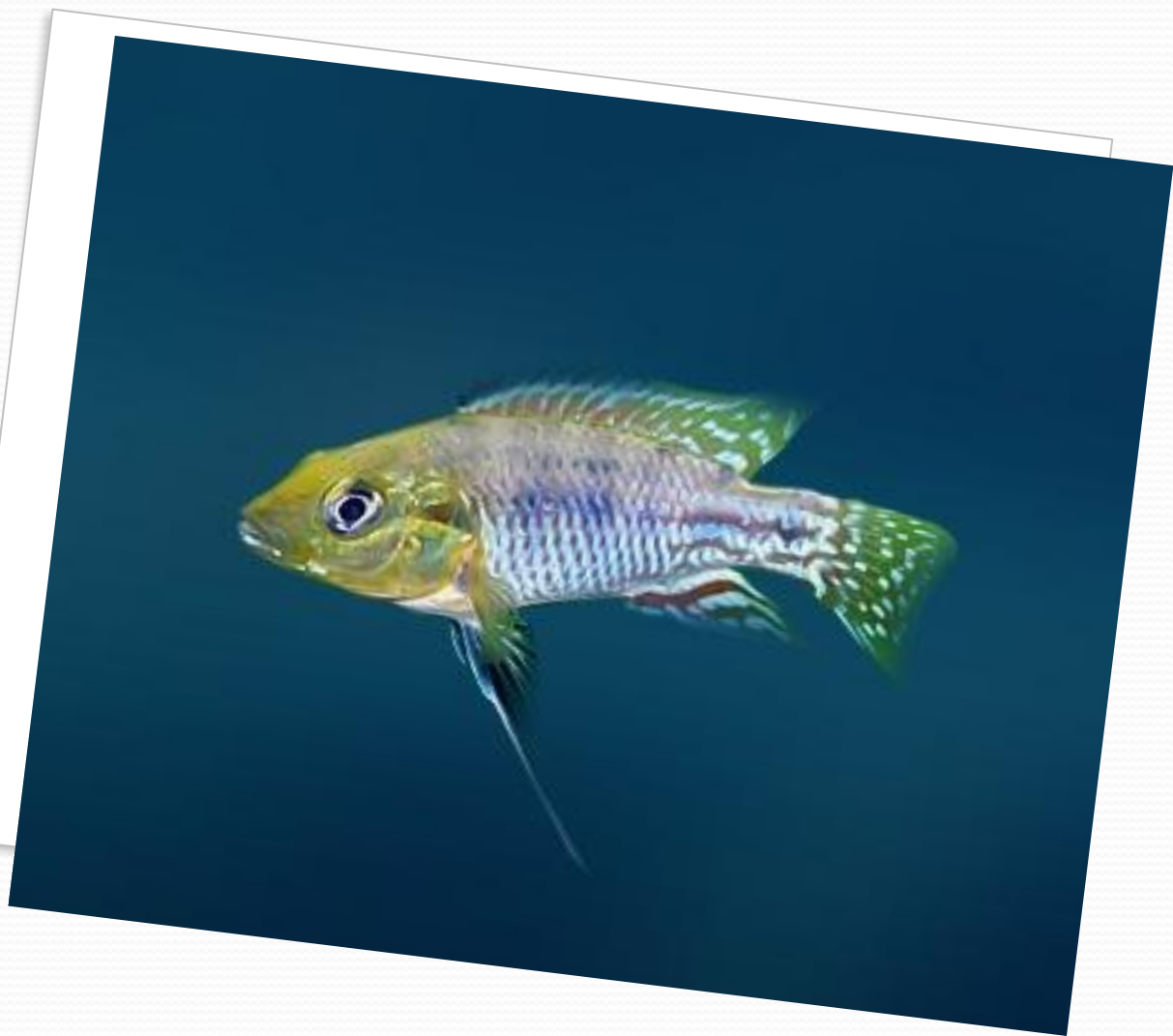
Многие виды этих неприхотливых в содержании рыб имеют веселый нрав и обладают яркой привлекательной расцветкой, что делает их популярными у аквариумистов со всего мира.



Хромис бульки

Небольшая аквариумная рыбка из семейства цихлид, завезенная в Европу из Египта в начале прошлого столетия. Сжатое с боков и умеренно вытянутое тело этой рыбки, длина которого редко превышает 10 сантиметров, оканчивается достаточно большой головой с крупными глазами. **Хромис бульки может легко изменять окраску,** которая выгладит особенно привлекательно в период брачного сезона, когда в ней присутствуют перламутрово – блестящие тона, красные, сине – зеленые полосы и пятна неправильной формы.

Питается хромис бульки как сухими кормами, так и распространенными живыми, подходящими для всех рыб из семейства цихлид.



Хемихромис красавец

Популярная аквариумная рыбка из семейства окунеобразных, родиной которой являются водоемы бассейна рек Нил, Конго и Нигера в тропической Африке. Прежде всего, эта рыбка, размеры тела которой редко превышают 15 сантиметров, высоко ценится за свою характерную окраску: серовато – коричневый фон, на котором расположено несколько более темных пятен и искрящиеся голубые точки, проявляющиеся в период возбуждения. Тело этой рыбки достаточно высокое и сжатое с боковых сторон, оно заканчивается короткой мордой, на которой расположены большие глаза этой рыбы.

В естественных условиях своего обитания, хемихромис красавец может развивать большую скорость, что позволяет ему охотиться на мальков других рыб, составляющих основу его рациона.



Цихлид

Большое семейство рыб из отряда окунеобразных, включающее в себя до 2000 видов, отличающихся размерами, окраской, поведением и местами обитания. Диапазон размеров тела представителей этого распространенного семейства, начинается от 2,5 сантиметров у отдельных видов и может достигать до одного метра. Также достаточно сильно варьируется и форма тела у различных видов цихлид, которое может быть как высоким и сильно уплощенным с боковых сторон, так и иметь вытянутую, веретенообразную форму.

Многие виды цихлид имеют чисто – декоративное значение и высоко ценятся у аквариумистов со всего мира за их привлекательный внешний вид, но отдельные представители этого семейства широко используются и в промысловых целях.



Вопросы:

1. Где живут рыбы?
2. Из каких частей состоит тело рыбы?
3. Как дышат рыбы?
4. Чем покрыто тело рыбы?
5. Каких рыб называют морскими?
6. В чем особенность Анемоновых рыб?
7. Какую осторожность нужно соблюдать при встрече с Морским окунем?
8. На сколько быстро плавает рыба Марлик?
9. Морской конек – это рыба или морское животное?
10. Чем покрыто тело Морского конька?
11. С какой скоростью может плыть рыба Парусник?
12. За что получила свое название Рыба-Луна?
13. Каких размеров достигает Рыба-Луна?
14. Какой внутренний орган позволяет Гигантской Акуле держаться на плаву?
15. Каких речных рыб вы знаете?
16. Какой электрический разряд способен вырабатывать Электрический сом?
17. За что ценится Китайский окунь?
18. Почему осетровые рыбы имеют большое промысловое значение?
19. В чем уникальность Лабиринтовых рыбок?
20. В чем состоит природная ценность рыб Гупши?





Спасибо за внимание!!!