

# Доклад на тему «Рысь»



Работали  
Ученицы «4-в» МОБУ СОШ №14  
Самойлова Екатерина,  
Козлова Дарья,  
Шошина Арина и Давыдова Юлия.  
*Учитель: Ушакова А.Ю.*

## «РЫСЬ»

- ▶ Рысь - типичная кошка, хотя величиной с крупную собаку, которую отчасти и напоминает своим заметно укороченным телом и длинноногостью. Хвост у рыси как бы обрублен. Зато очень характерна голова. Она сравнительно небольшая, округлая и очень выразительная.

- ▶ И когда говорят о рысей жестокости, кровожадности, а также о смертельной опасности встречи с этим зверем для человека, но это неверно.

Мягкий, длинный и густой мех рыси в различных областях ее ареала имеет неодинаковую окраску: пепельно-голубую, палево-дымчатую, серо-бурую, краснорыжую. Почти всегда мех испещрен темными пятнами, крупными на спине и боках, мелкими на груди и ногах. На брюхе волосы особенно длинные и мягкие, но не густые и почти всегда чисто-белые с редким крапом. Впрочем, даже в одних и тех же местах одинаково окрашенных рысей редко встретишь.



## «Место обитания»



Рысь - самый северный из видов кошачьих; в Скандинавии, например, она встречается даже за Полярным кругом. В северных областях рыси крупные, длинношерстные, не так заметно пятнистые. Основной окрас рысей - от рыжеватого до серовато-желтого, причем северные рыси покрыты расплывчатым сероватым налетом. В южных районах животные, как правило, мельче, шерсть у них короткая, более ярко окрашена. На фоне светлого меха заметно выделяются черные пятна. Прежде всего так выглядит пардовая рысь, что в наши дни еще встречается на Пиренейском полуострове, а когда-то водилась и на Сардинии. Заметим попутно, что слово "когда-то" слишком часто приходится говорить применительно к рыси, ведь во многих странах Европы ее полностью или почти полностью истребили. Ныне она водится лишь в России, Скандинавии, Финляндии, некоторых областях Польши и Чехии, а также в Испании. Между южной и северной формой нет строгих границ. Переход в окраске совершается постепенно.



# «Североамериканская рысь»

- ▶ Североамериканскую рысь легко отличить от короткохвостых котов по хвосту: у нее весь кончик хвоста черный, тогда как у котов конец черный только сверху, а нижняя часть конца хвоста белая. У рыси также более широкая стопа, более густой мех на морде, лапы большей длины, кисточки на ушах также длиннее. Питается рысь исключительно зайцами, поэтому встречается в местах обитания зайцев, численность популяции рыси находится в полной зависимости от роста или падения поголовья зайцев. Дополнением к основному рациону являются мелкие грызуны, красные олени, другие животные, но основа питания – зайцы.



# «Рыжая рысь»

- ▶ Рыжая рысь - обитает в Северной Америке на территории от южной Канады до южной Мексики и от восточного до западного побережья США. Встречается, как в субтропических лесах, так и в засушливых пустынных районах, на заболоченных низменностях, хвойных и широколиственных лесах, а также и в местах обитания человека. Внешне это типичная рысь, но более мелкая, размером в половину евроазиатской рыси, длина тела 76,2-127 см, высота в холке 53,3 см, масса 5,8-14 кг, ноги несколько короче, лапы не столь широки, меньше кисточки ушей и светлее окрас. Ее называют бобкэтом, или короткохвостой кошкой.



## «Рысята»

- ▶ На лесной поляне можно увидеть, как играют рысьи котята. Но мать где то близко, и подходит к ним опасно. Можно приручить льва, тигра, но трудно приручить рысёнка. Хоть слепым котёнком возьми его в дом, всё равно он будет царапаться , кусаться и вырываться на волю.





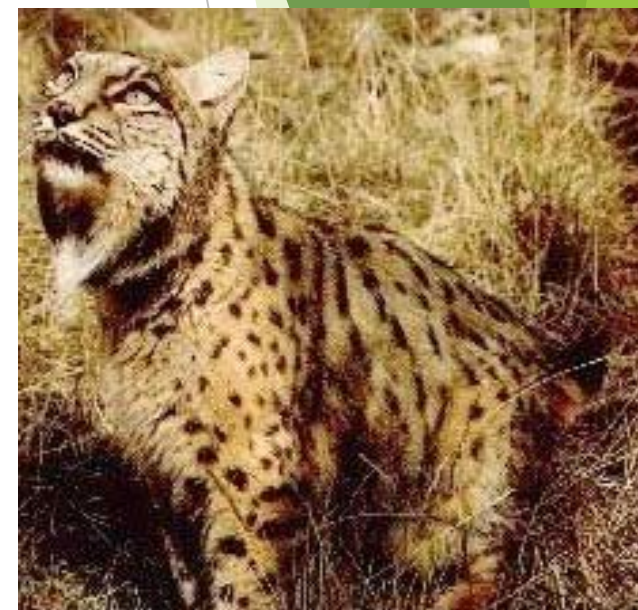
## «Испанская рысь»

- ▶ Испанская, или иберийская рысь - *Lynx pardinus* - обитает в лесных гористых районах юго-западной Испании (большая часть животных населяет Национальный парк Кото Донана), несколько весьма немногочисленных популяций обнаружено и в Португалии.

Существует большое внешнее сходство между испанской рысью и ее сородичами из Евразии, за тем разве исключением, что испанская рысь размерами вдвое уступает им. Ее масса 15-25 кг, а длина тела 85-110 см. Кроме того, она светлее по окраске, а ее пятна более контрастны. Как и ее сородичи, испанская рысь имеет длинный мех, по бокам обрамляющий морду, черные кисточки на ушах, короткий хвост, черный на конце и широкие лапы.

Она питается большей частью зайцами и кроликами, однако в ее рационе присутствуют олени, утки и рыба. Численность рыси ограничивается числом их основного корма, поскольку популяция европейских зайцев в последнее время значительно сократилась по причине неблагоприятной экологической обстановки и болезней.

Испанская рысь - *Lynx pardinus* предпочитает одиночный образ жизнь, она активна в ночное время, а зимой, напротив, днем. Пары образуются только на время брачного сезона, который происходит в январе. Беременность длится 60 дней. В помете три детеныша. Мать кормит их молоком 5 месяцев, а в возрасте 7-10 месяцев они готовы начать самостоятельную жизнь, однако продолжают жить во владениях матери до возраста 20 месяцев. Они становятся половозрелыми только в 3 года. К этому сроку они обзаводятся собственной территорией; самки не образуют пары с самцом, у которого нет территориальных владений. Срок жизни в условиях дикой природы до 13 лет.



# Литература

- ▶ Книга «Хитрый Бурундук» Автор-Снегирёв Г.Я Выпуск-Москва 2005
- ▶ «Энциклопедия современного школьника» Автор-Микеле Лауро  
Выпуск-Москва «Махаон» 2010
- ▶ <http://bigcats.ru/index.php?bcif=lynx.shtml#up>

