


МОЯ ПРЕЗЕНТАЦИЯ

*Выполнила учитель
географии школы №13*

*Бурцева Елена
Геннадьевна*

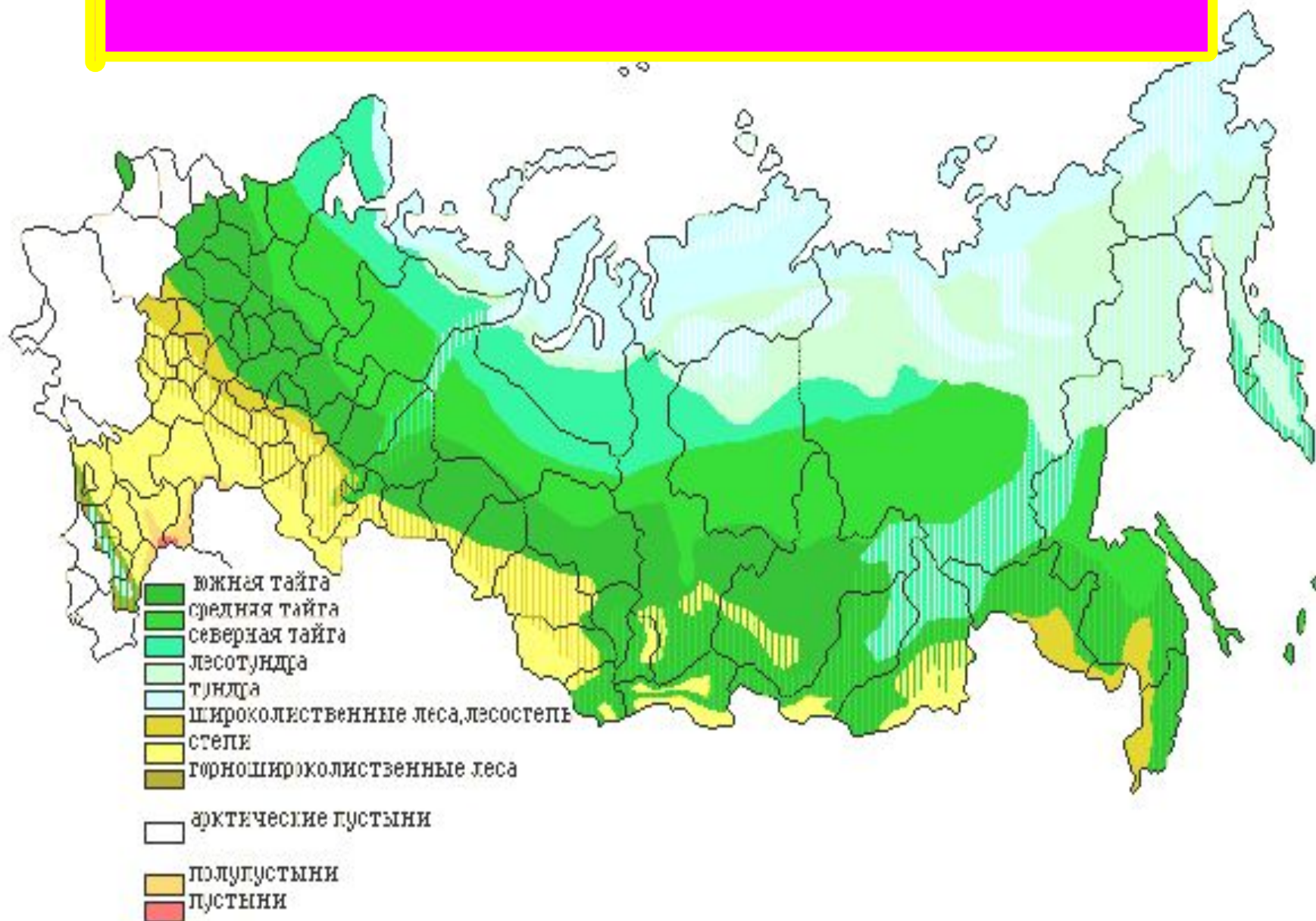


СТЕПЛЬ
СТЕПЛЬ
СТЕПЛЬ

A landscape photograph showing a wide, open field of dry, golden-brown grass in the foreground. In the middle ground, there is a line of trees, including several tall, thin evergreens and some shorter, bushier trees. The sky is filled with heavy, grey clouds, suggesting an overcast or stormy day. The overall mood is somber and contemplative.

Но я люблю - за что, не
знаю сам,
Ее степей холодное
молчанье,
Ее лесов безбрежных
колыханье,
Разливы рек ее, подобные
морям...

ПРИРОДНЫЕ ЗОНЫ



ГЕОГРАФИЧЕСКОЕ ПОЛОЖЕНИЕ

Лесостепь протянулась полосой от подножия Карпатских гор через Русскую равнину на восток до Урала и далее по южной окраине Западной Сибири до предгорий Алтая. Это переходная зона. Лесостепь – это область, где перемешаны лес со степью.



Зона степей простирается широкой полосой в пределах Русской и Западно-Сибирской равнин вдоль южных границ России.

КЛИМАТ



Климатические условия лесостепи так же переходные к степным .
Континентальность климата усиливается с запада на восток. Лето теплое. Средняя температура июля - $+20 - +22^{\circ} \text{C}$. На западе зимы прохладные; средние температуры января составляют - $4 - -5^{\circ} \text{C}$. К востоку зима становится холодной: В западной Сибири средние январские температуры опускаются до $-15 - -20^{\circ} \text{C}$.

Климат степей изменяется с севера на юг и с запада на восток. Средняя температура июля в северной части этой зоны - $+19^{\circ}$, а на юге $+23^{\circ} \text{C}$. Средняя температура января на западе -5° , а на востоке - -18°C . Количество осадков 200-400 мм. Зимой в степях обычно господствует континентальный умеренный и арктический воздух. Летом эту зону захватывает тропический воздух. Испаряемость значительно превышает количество выпадающих осадков. На юге степной зоны испаряемость достигает 1100 мм. Количество осадков в отдельные годы может сильно уменьшаться, что приводит к засухам. Они случаются здесь в среднем один раз в три года.

ВНУТРЕННИЕ ВОДЫ

Из-за высокой испаряемости поверхностные воды степей скудны. Реки летом сильно мелеют, некоторые пересыхают. Выпадающие осадки и талые воды быстро скатываются по долинам рек и оврагов. Грунтовые воды залегают глубоко, поэтому не участвуют в питании рек. По этой же причине здесь не выражена заболоченность. Если болота есть, то они расположены в поймах рек и питаются грунтовыми водами. Лишь транзитные реки, пересекающие степи, более устойчиво приносят воду

ПОЧВЫ

Почвенные ресурсы представляют главную ценность этой зоны. Ведь степи черноземные, чернозем – «царь почв». Даже без удобрений, за счет мощного перегнойного горизонта, черноземы могут приносить высокие урожаи в течение многих лет. Нигде в мире нет таких крупных массивов черноземов как в России.

РАСТИТЕЛЬНЫЙ МИР

Степь—безлесная зона. Лишь в оврагах, долинах рек здесь можно наблюдать островки леса. На нераспаханных участках степей господствует травянистая растительность: ковыль, типчак, клевер и другие.



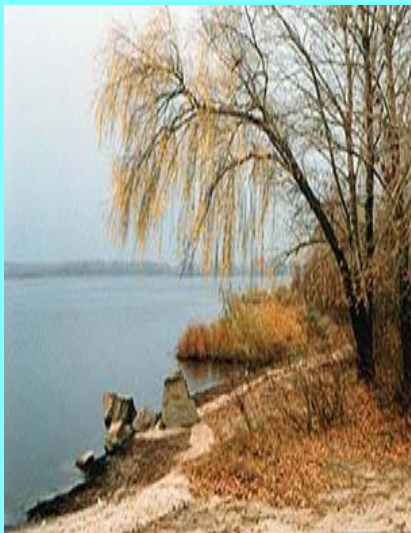
РЯБИНА



БОЯРЫШНИК



ОБЛЕПИХА



ИВА



КЛЕВЕР



МЯТЛИК



БЕРЕЗА



ПОЛЫНЬ



КОВЫЛЬ



ОДУВАНЧИК



ЦИКОРИЙ



БЕЛЕНА

ЖИВОТНЫЙ МИР

Животный мир степей сильно изменился под воздействием человека. Еще в 19 веке исчезли дикие лошади—тарпаны, а также косули дикие быки—туры, зубры. Олени оттеснены в леса, сайгаки—в целинные степи и полупустыни. Меньше пострадали различные грызуны: суслики, тушканчики, хомяки, полевки, поедающие много растений.



ЛИСА



ЗАЯЦ



ВОЛК



КУЛАН



КОРСАК



САЙГАК



ДЖЕЙРАН



жаворонок



дрофа

ПТИЦЫ



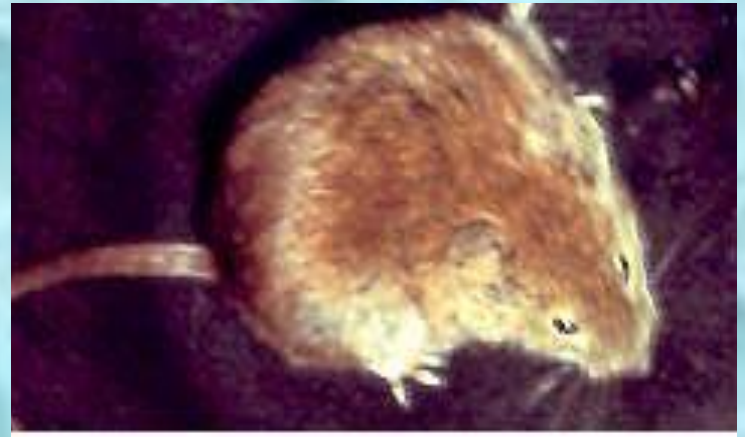
воробей



степной
орел



Су́рок



Полевка



Веретени́ца



Обыкновенная
гадюка

ХОЗЯЙСТВЕННАЯ ДЕЯТЕЛЬНОСТЬ

Природная зона степей и лесостепей уже давно освоена человеком.

Степи почти полностью распаханы и вместе с лесостепью представляют основной земледельческий район России. В 50-х годах были распаханы последние массивы целины в Западной Сибири.

Человек создал здесь новые компоненты ландшафта. Это зона сплошного земледельческого освоения с огромными массивами полей и большими селами. Отсюда мы получаем большую часть пшеницы. Здесь размещены сады и виноградники, плантации технических культур—сахарной свеклы, подсолнечника кукурузы. Протянулись лесные полосы, сады, аккуратные ленты дорог, пруды. Однако для поддержания высоких урожаев в зоне необходимо проводить различные агротехнические мероприятия по борьбе с засухой и почвенной эрозией. Эта зона является также и зоной развитого животноводства в стране.

Здесь с успехом разводят крупный рогатый скот и свиней. На степных пастбищах выпасают самые крупные отары овец. А еще здесь развиты птицеводство и прудовое рыбоводство.



