

Степи



Географическое положение

Степи расположены в умеренных и субтропических зонах северного и южного полушария (кроме Австралии и Антарктиды)



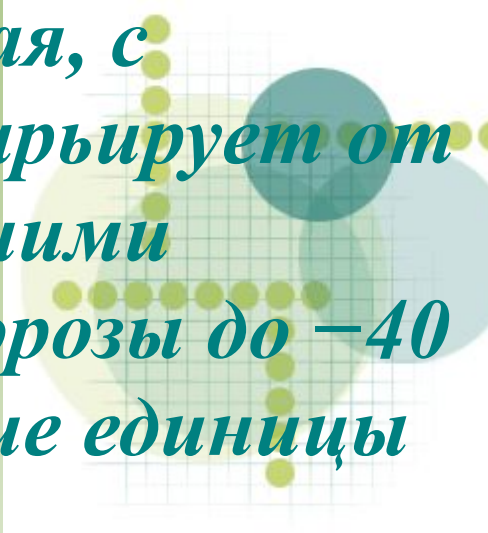


Климат

Атмосферные осадки от 250 до 450 мм в год.

Средняя температура января от -0°C до -30°C , а июля от $+16^{\circ}\text{C}$ до $+40^{\circ}\text{C}$

Климат степных регионов, как правило, находится в диапазоне от умеренно-континентального до резко-континентального, и всегда характеризуется жарким или очень жарким (до $+40^{\circ}\text{C}$) и сильно засушливым летом. Зима в степных регионах всегда малоснежная, с сильными позёмками и метелями, варьирует от умеренно мягкой до суровой с трескучими морозами, иногда возможны даже морозы до -40°C . Коэффициент увлажнения меньше единицы (0.6 - 0.7).





ПОЧВЫ

Типичные степи представляют ровную или пологохолмистую страну, совершенно лишенную лесов, за исключением разве речных долин. Почва – чернозем, лежащий чаще всего на толще лессовидных глин со значительным содержанием извести. Этот чернозем в северной полосе степи достигает наибольшей мощности и тучности, так как содержит иногда до 16% гумуса. К югу чернозем беднеет гумусом, делается светлее и переходит в каштановые почвы, а затем совершенно сходится на нет.





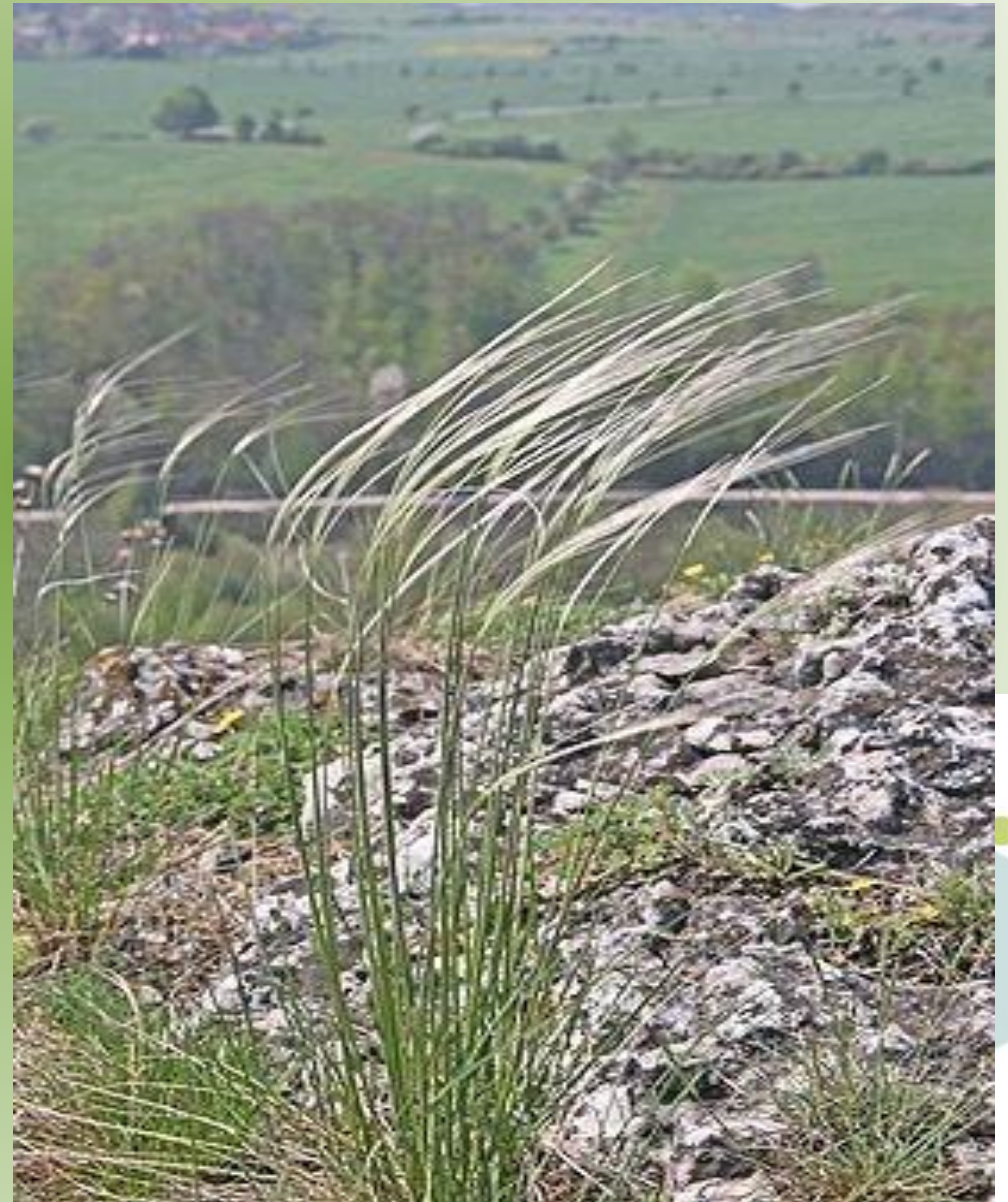
Растительность

Характерная черта степи — безлесье огромных равнин, покрытых богатой травянистой растительностью. Травы, образующие сомкнутый или почти сомкнутый ковер: ковыль, типчак, тонконог, мятлик, овсец и др.



КОВЫЛЬ

*Ковыль-род
многолетних
однодольных
травянистых
растений из
семейства Злаки, или
Мятликовые.*



Типчак

*Овсяница валлисская,
или Типчак-
многолетнее
травянистое
пастбищно-кормовое
растение; одно из
характернейших
степных растений; вид
рода Овсяница
семейства Злаки.*



ЖИВОТНЫЙ МИР

Из копытных типичны виды, отличающиеся острым зрением и способностями к быстрому и длительному бегу, например, антилопы; из грызунов — строящие сложные норы суслики, сурки, слепыши и прыгающие виды: тушканчики, кенгуровые крысы. Большая часть птиц на зиму улетает. Обычны: степной орёл, дрофа, степной лунь, степная пустельга, жаворонки. Многочисленны пресмыкающиеся и насекомые.



Степной лунь



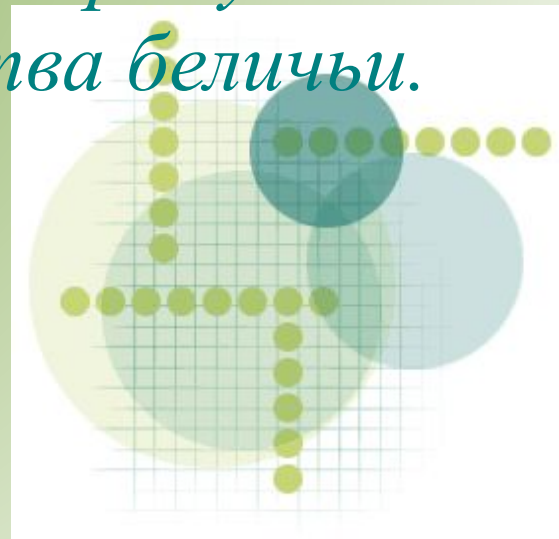
*Степной лунь-вид
мигрирующих птиц
семейства
ястребиных и
подсемейства
луневых.*



Сурок



*Сурки-
млекопитающие,
представители
отряда грызунов
семейства беличьи.*



Человек и его хозяйственная деятельность

Степи активно используются человеком. Здесь расположились многие важнейшие районы земледелия мира.

С давних пор люди распахивали степи, охотились на животных.

Очень важная задача – сберечь сохранившиеся участки степей.

Строго ограничить выпас скота, вести борьбу с браконьерством. Создавать новые заповедники.





Проблемы и пути их решения

Многим растениям и животным степной зоны грозит исчезновение. Главная причина - в распашке степных земель. Люди превратили степи в поля.

Ещё одна причина: на нераспаханных участках степей пасут скот. Неумеренный выпас приводит к разрушению почв.



Проблемы и пути их решения

В Красную книгу занесены следующие животные степи: степной орел, журавль-красавка, дрофа, кузнечик степная дыбка, растение пион тонколистный.

Ещё одна проблема - браконьерство.

Чтобы гнезда, построенные на полях, не были разоренными во время полевых работ, ученые создают специальные питомники.

Например, яйца дроф собирают и помещают в инкубаторы, а птенцов, когда они подрастут, выпускают в степь.



Дорога в Курумбельской степи.
Омская область, Россия.



Степной истукан. Киев.
Ботанический сад.



