

A night sky with a full moon and stars, reflected in rippling water. The scene is framed by a dark blue border with a gold inner line.

Тайны крещенской воды.

АВТОРЫ: учащиеся 3 Б класса

Бердник Андрей

Помулев Дмитрий

Участники исследования



СЕРГЕЕВА КСЕНИЯ РУДАЯ АННА



БЕРДНИК АНДРЕЙ



ПОМУЛЕВ ДМИТРИЙ



A stylized Earth with a glowing sun in the background. The Earth is shown in a dark blue and green color palette, with a bright yellow sun in the upper right corner. The text is overlaid on the Earth.

**«Вода - источник всего
во Вселенной»**

Гераклит.

«Вода – источник жизни».

Леонардо да Винчи



Количество воды на Земле



Поверхность земного шара на $\frac{3}{4}$ покрыта водой. Общие запасы свободной воды на Земле составляют 1,4 млрд. куб. км.

Количество воды на Земле



97,6% воды содержится в океанах;
в виде льда на нашей планете воды имеется
2,14%.

Вода рек и озер составляет всего лишь **0,29%**,
атмосферная вода – **0,0005%**.



Живое человеческое тело содержит от 55 % до 78 % воды, в зависимости от веса и возраста.

В клетках головного мозга воды 85 %, крови до 95%, а в клетках эмали зубов ее только 10 - 15 %.



Эмбрион состоит из воды на 97%,
в теле новорожденного её содержится 75%.



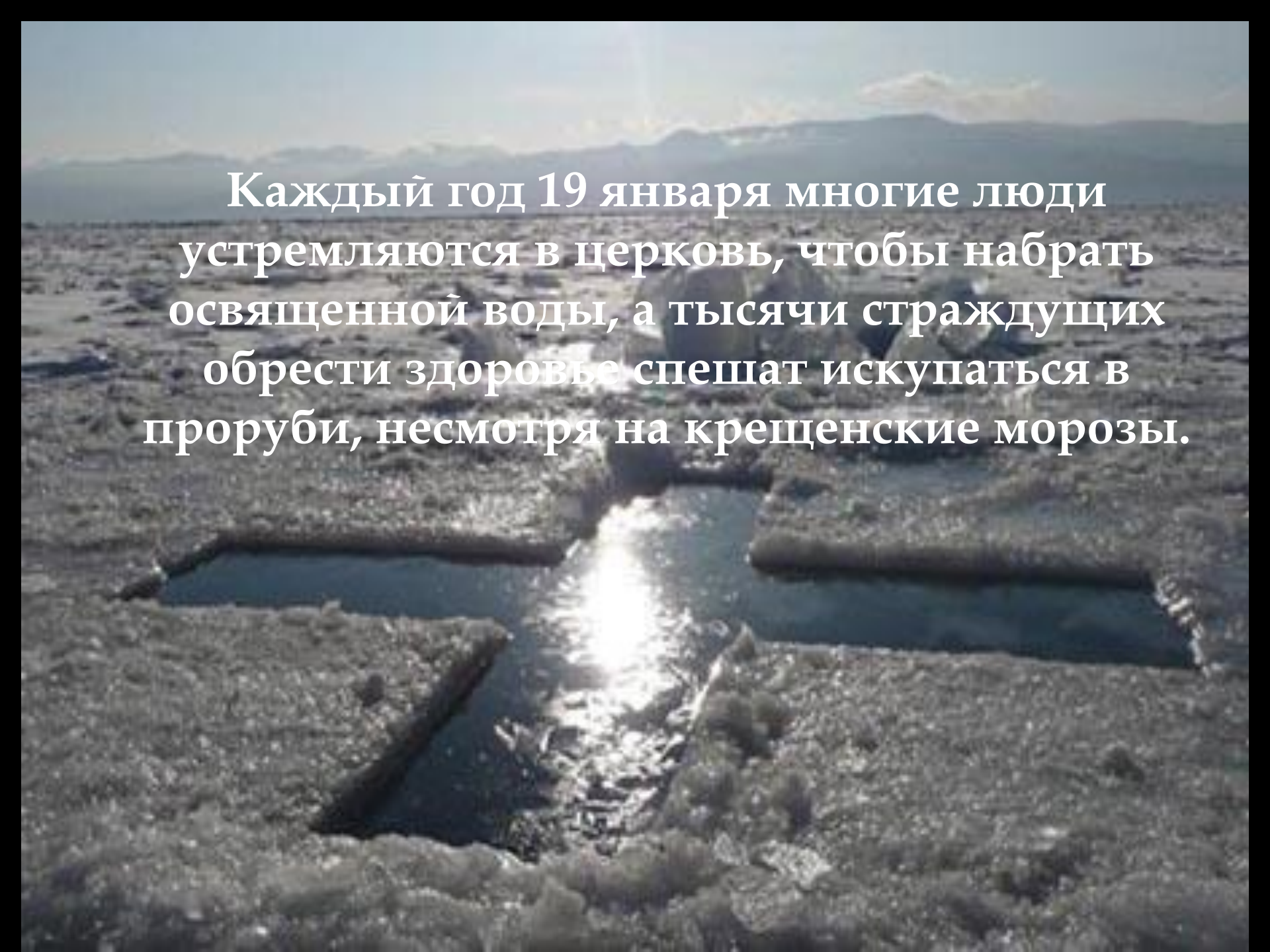
Человек может обходиться 30 суток без пищи и менее недели без воды.

Потеря 10-12% воды тяжело сказывается на состоянии организма, проявляется слабость, жажда, дрожь.

Если человек теряет 20 % воды, то наступает смерть.

В природе существует около
1330 видов воды.





Каждый год 19 января многие люди устремляются в церковь, чтобы набрать освященной воды, а тысячи страждущих обрести здоровье спешат искупаться в проруби, несмотря на крещенские морозы.

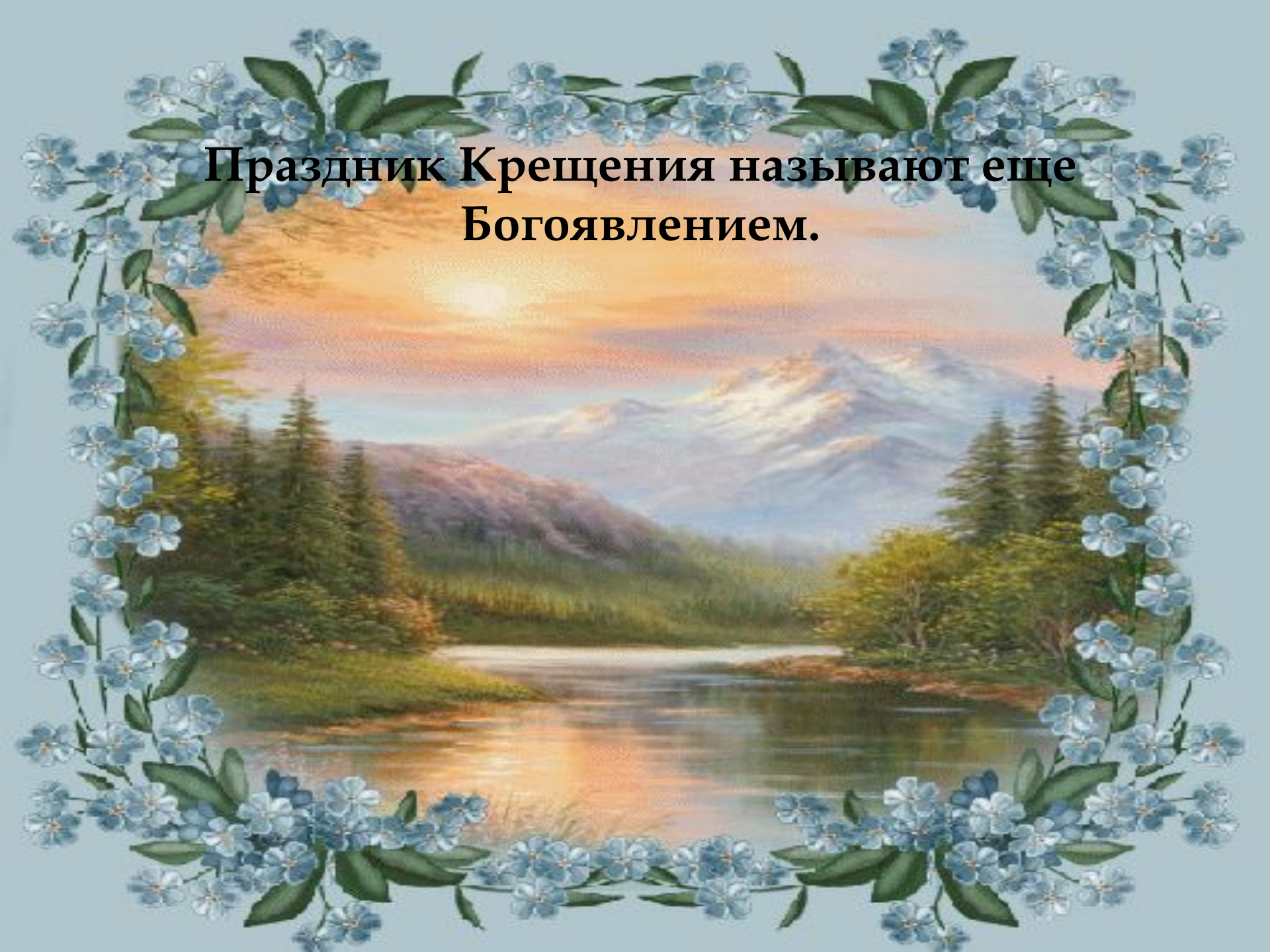


Цель исследования:


Изучить физические свойства
крещенской воды и
доказать её уникальность

Задачи исследования:

- Ознакомиться с историей возникновения названия крещенской воды;
- Выяснить имеет ли крещенская вода цвет, запах;
- Исследовать процессы плавления льда, полученного из крещенской воды и кипения крещенской воды;
- Исследовать оптические свойства крещенской воды;
- Исследовать влияние крещенской воды на живые организмы.

A decorative border of blue forget-me-not flowers with green leaves frames a landscape painting. The painting depicts a serene scene with a body of water in the foreground, a dense forest of evergreen trees in the middle ground, and majestic mountains in the background under a soft, golden sky. The text is centered over the top portion of the painting.

**Праздник Крещения называют еще
Богоявлением.**



Православные христиане верят, что
19 января Дух Божий сходит на все
земные воды и они становятся
целительными, несущими
гармонию.

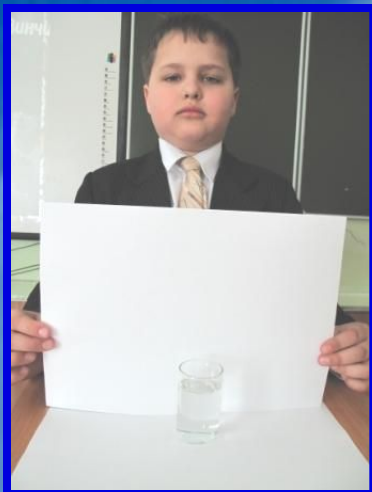
Люди издавна используют целебную силу святой и крещенской воды для излечения своего духа и болезней.





Известно очень много случаев исцеления больных, использующих целебные свойства святой и крещенской воды.

Изучение физических свойств крещенской воды



БЕСЦВЕТНАЯ



**НЕ ИМЕЕТ
ЗАПАХА**



ТЕКУЧА



ПРОЗРАЧНАЯ



БЕЗВКУСНАЯ





РАСТВОРЯЕТ НЕКОТОРЫЕ
ВЕЩЕСТВА

ПРИНИМАЕТ ФОРМУ СОСУДА,
В КОТОРОМ НАХОДИТСЯ

Наблюдение за плавлением льда



Масса воды – 50 г
Температура воздуха в
лаборатории 26°C

Время таяния: 3 ч 18 мин



Наблюдение за плавлением льда

Время	№1	№2	№3	№4
	t, °C	t, °C	t, °C	t, °C
11-12	-6	-6	-6	-6
11-34	0	0	0	0
11-39	0	0	1	1
11-44	0	0	0	1
12-14	0	0	0	0
12-36	0	0	0	0
12-44	0	0	0	0
13-00	0	0	0	0
13-20	0	0	0	0
13-40	0	0	0	0
14-00	0	0	0	0
14-20	0	0	0	0



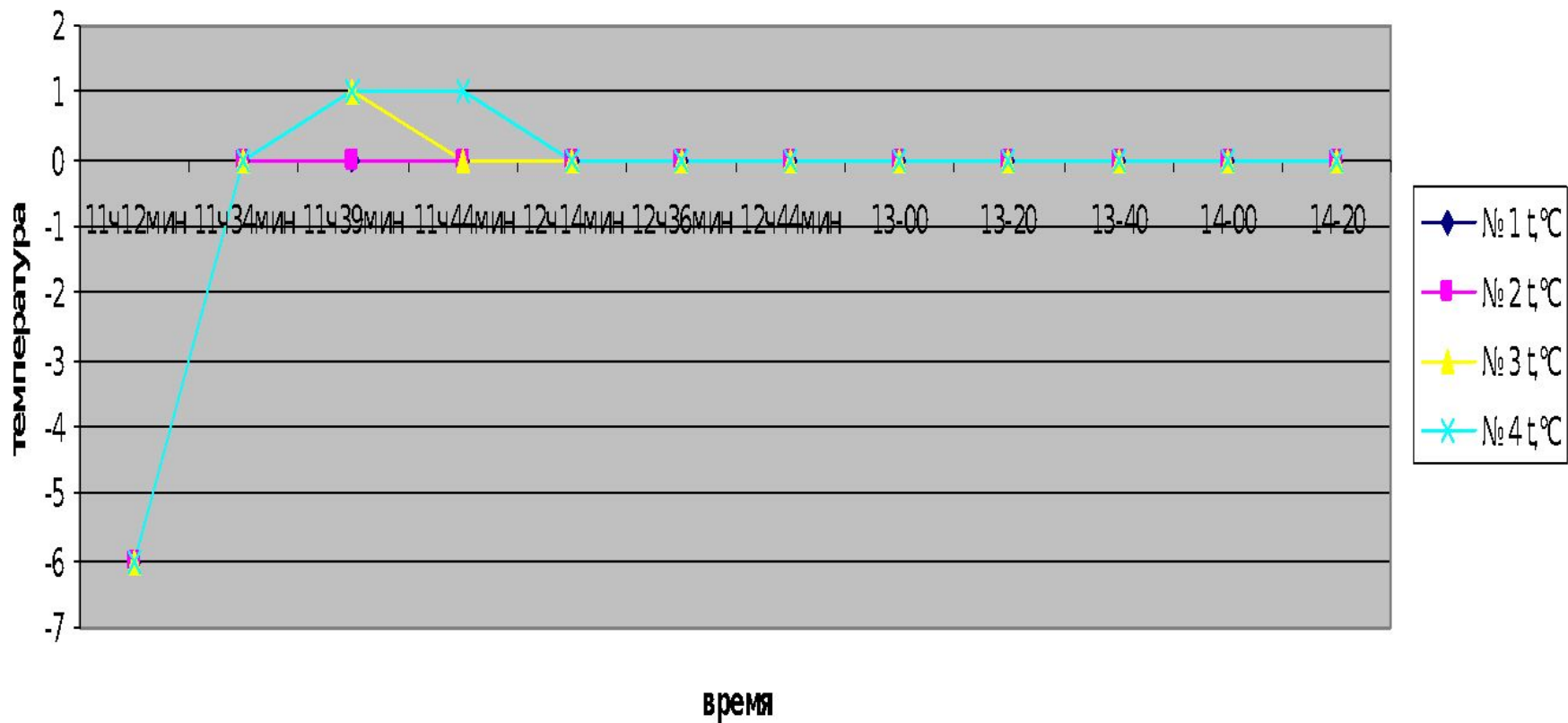
№1 – вода из крана, взятая 19.01

№2 – вода святая

№3 – вода из крана, взятая 19.01

№4 – вода из крана, взятая 29.01

График плавления льда



Наблюдение за плавлением льда



**Первым расплавился образец № 2
(лед, полученный при
замораживании
Святой воды**

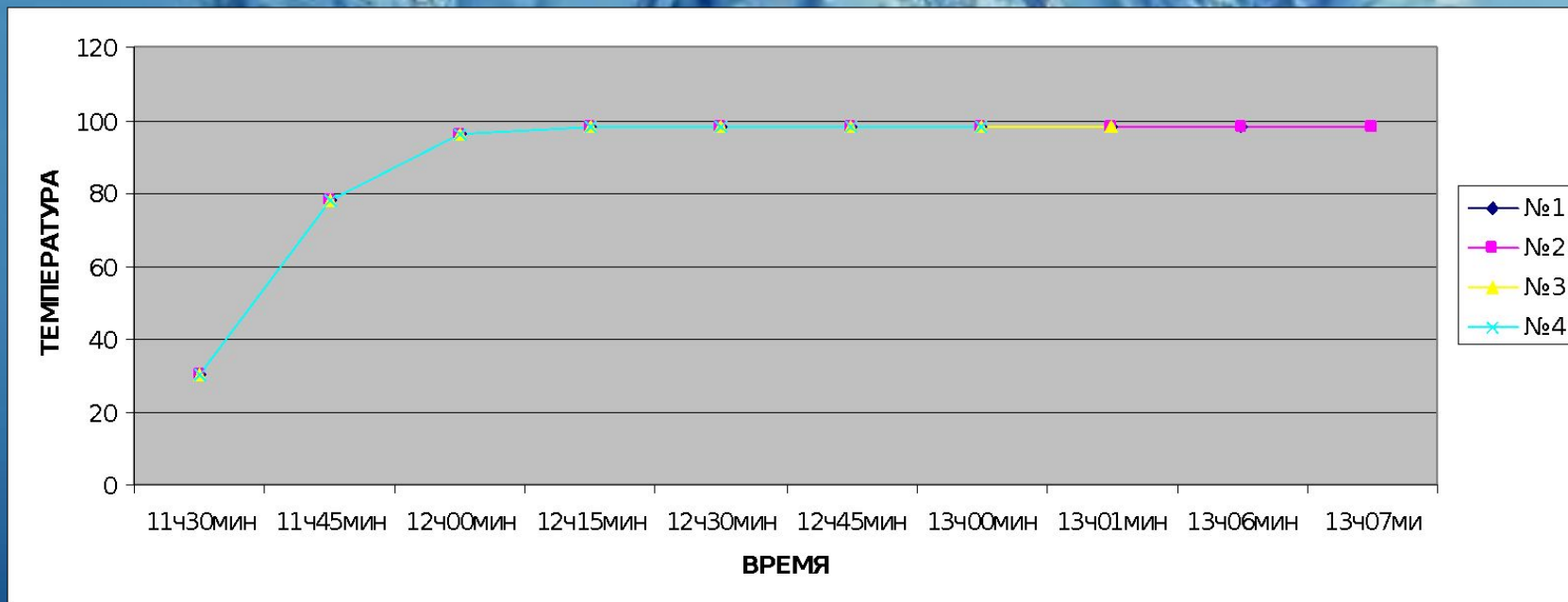
**ВЫВОД: на плавление льда,
полученного из святой воды,
затрачено меньше энергии.
Следовательно, его внутренняя
энергия больше, чем в остальных
образцах.**

Наблюдение за кипением воды

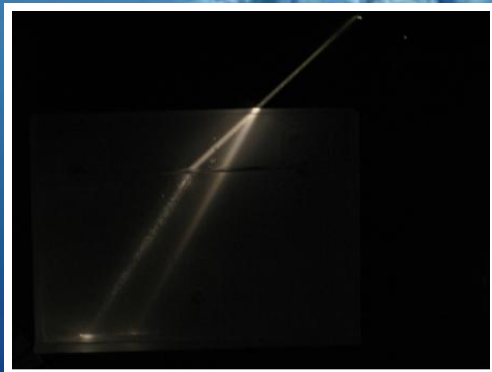
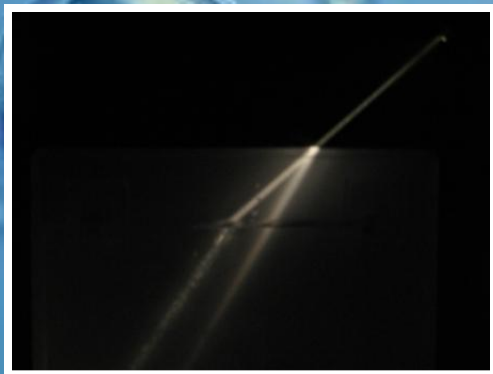


Нагрелся до температуры кипения первым образец № 3, последним (позже на три минуты образец № 2 – Святая вода). Испарился быстрее образец №4. Испарился последним образец № 2 – Святая вода (позже на 6 мин)

График нагревания и кипения воды



ИССЛЕДОВАНИЕ ОПТИЧЕСКИХ СВОЙСТВ КРЕЩЕНСКОЙ ВОДЫ





У воды есть своя "память". Как считают ученые, именно сложное строение и позволяет ей запоминать информацию.



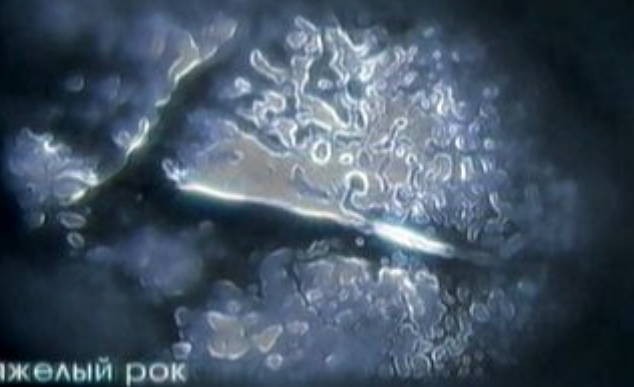
Память воды



Бетховен, симфония №6



Бах, ария на струне соль

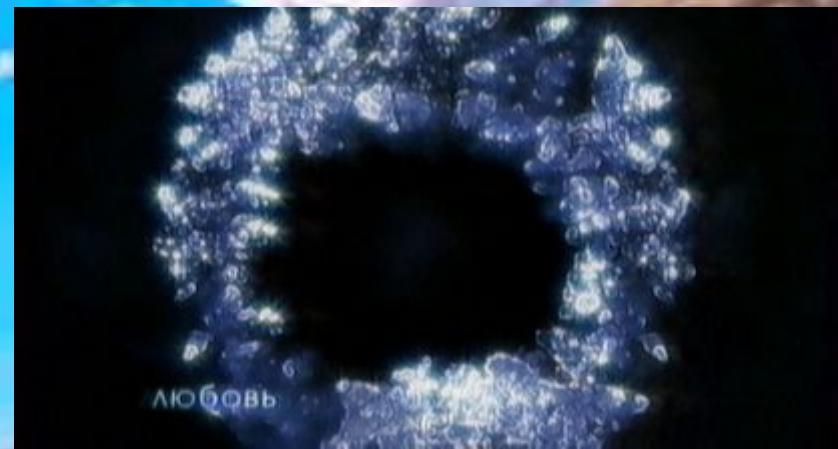


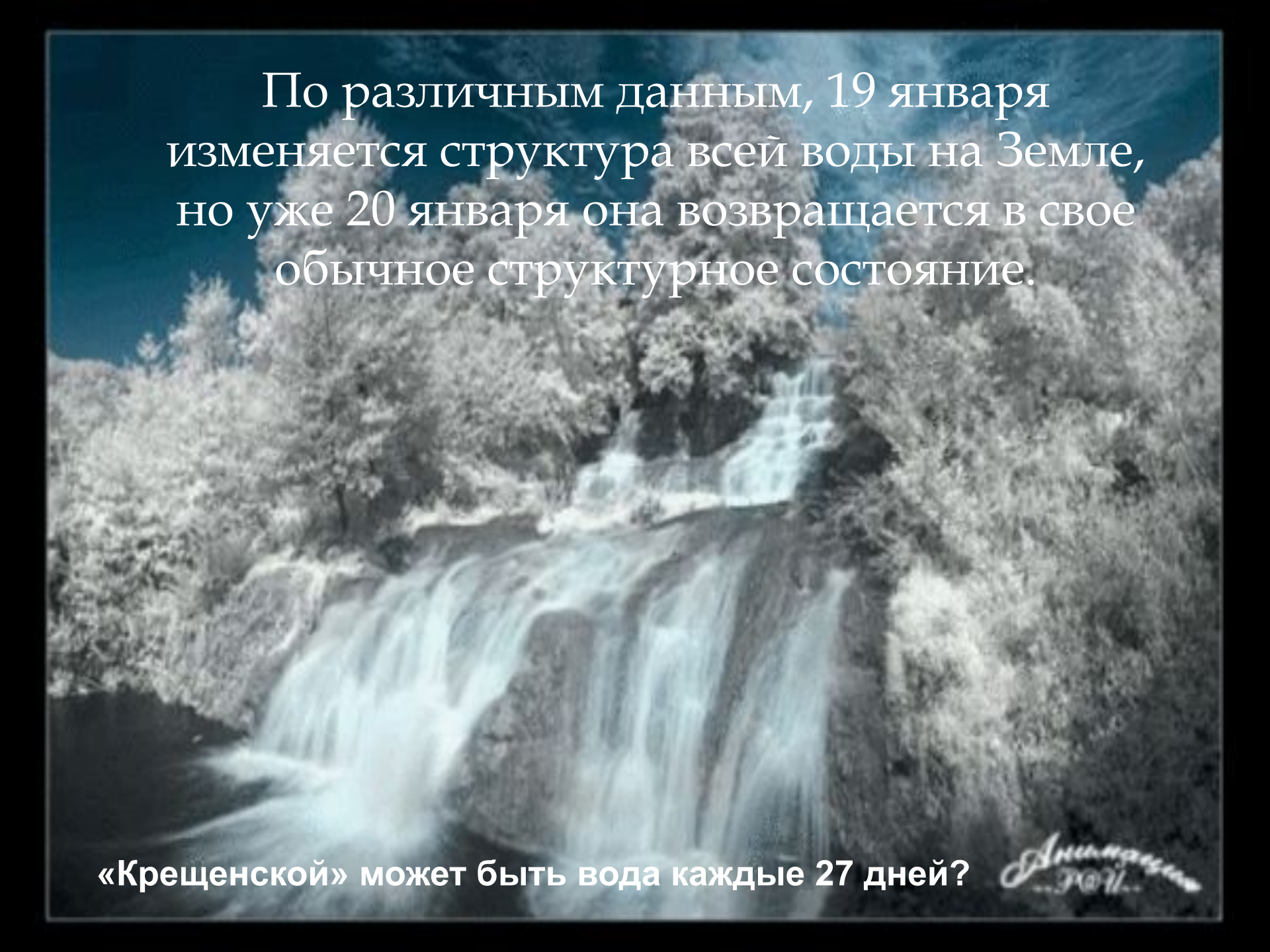
тяжелый рок



Моцарт, симфония №40

Память воды

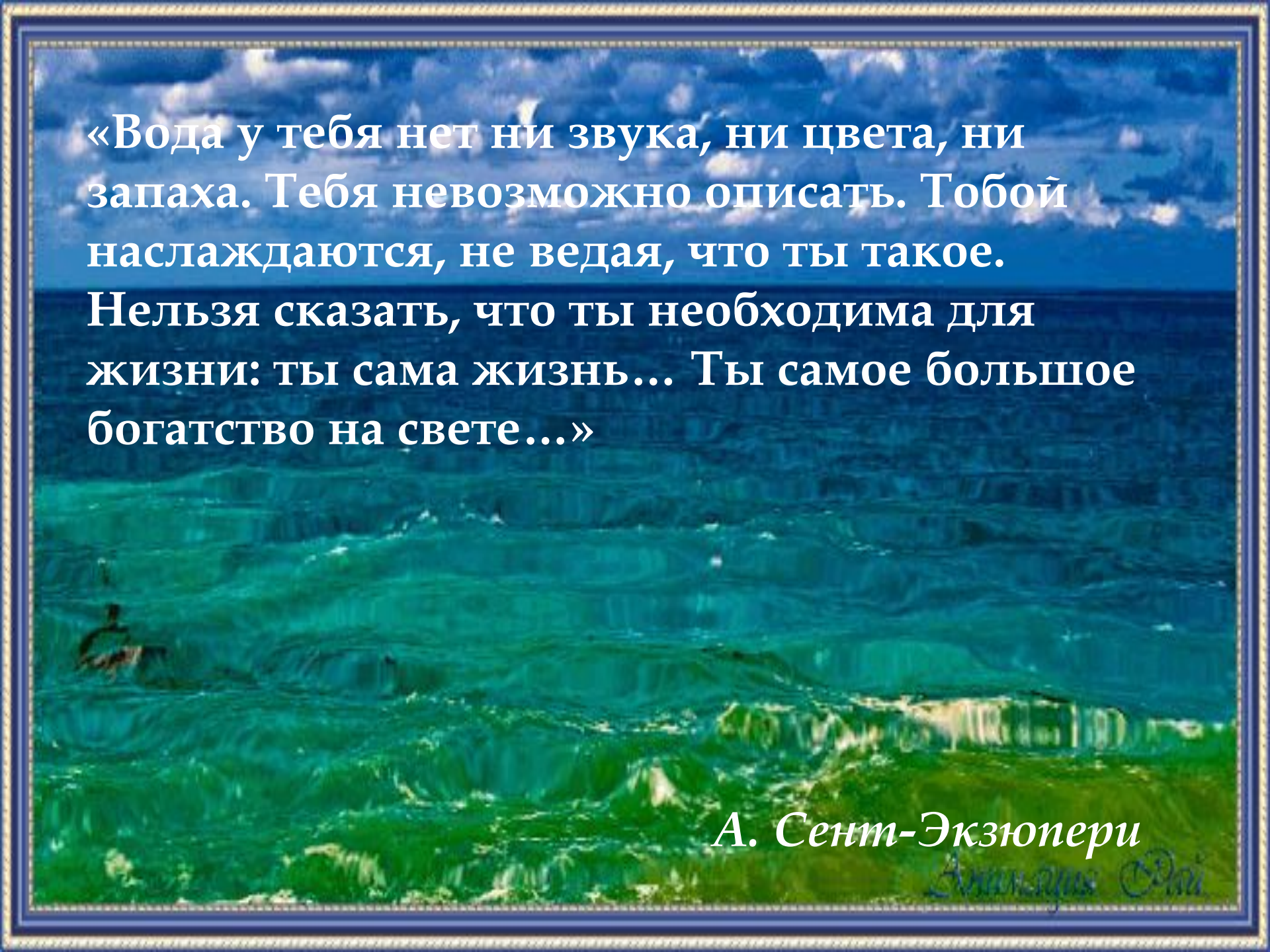




По различным данным, 19 января
изменяется структура всей воды на Земле,
но уже 20 января она возвращается в свое
обычное структурное состояние.

«Крещенской» может быть вода каждые 27 дней?

Андрей...
...2011...



«Вода у тебя нет ни звука, ни цвета, ни запаха. Тебя невозможно описать. Тобой наслаждаются, не ведая, что ты такое. Нельзя сказать, что ты необходима для жизни: ты сама жизнь... Ты самое большое богатство на свете...»

А. Сент-Экзюпери

Antoine de Saint-Exupéry

A. DIDE Creation

СПАСИБО ЗА ВНИМАНИЕ!



<http://www.o8ode.ru/article/water/fact.htm>