



Транспорт

России



<http://preobrus.ru/>

Цель:

© Познакомиться с
отдельными видами

транспорта, их
особенностями, значением,

© Проанализировать
географию ведущих видов
транспорта России.





ГЛАВНАЯ ПРОДУКЦИЯ ТРАНСПОРТА

- ЭТО ПЕРЕВОЗКИ ГРУЗОВ И ПАССАЖИРОВ

Основные задачи транспорта:

- ❖ Обеспечение связей между отдельными отраслями и районами страны
- ❖ Своевременное обеспечение потребностей хозяйства и населения в перевозках
- ❖ Повышение экономической активности работы транспорта.



**Количество перевезённых
грузов (млн.т) и
пассажиров (млн. чел.)**



Грузооборот (т•км) – произведение количества перевезённого груза (т) на дальность его перевозки (км)

Пассажиροоборот (чел•км) - произведение количества перевезённых пассажиров (чел) на дальность их перевозки (км)

Транспорт России

– это коммуникационная сфера хозяйства, производящая услуги по перемещению в пространстве (природных богатств, сельскохозяйственных и промышленных товаров) людей и различных грузов и т.д..

Транспортная система

Транспортный узел

Роль транспорта



Транспортная система

– совокупность всех видов транспорта, объединенных транспортными узлами.



Роль транспорта

Транспорт – связующее звено между всеми отраслями хозяйства страны.

Функция транспорта, как отрасли инфраструктурного комплекса – обеспечение материальной связи

- между потребителями и производителями продукции;
- между различными отраслями хозяйства;
- между хозяйственными районами страны;
- между географическими и административно-территориальными районами;
- между людьми.

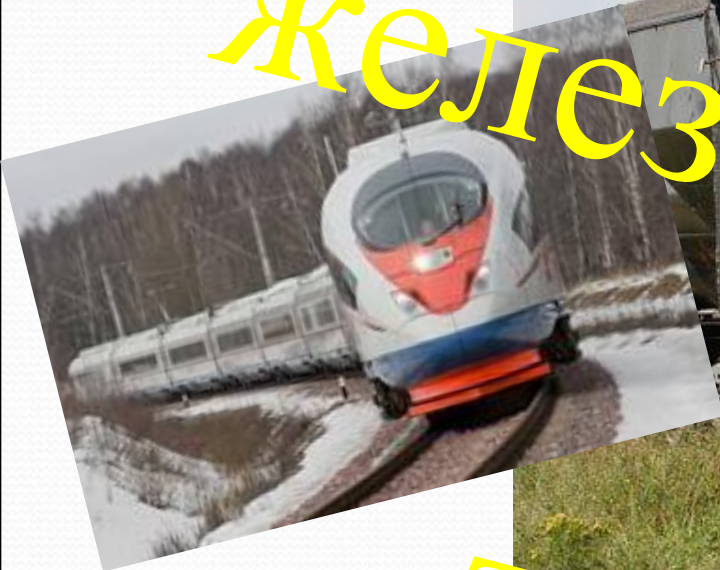


Распределение грузооборота в ЕТС России (млн.т)

<u>Виды транспорта</u>	1993	1994	1995	1996
<u>Железнодорожный</u>	1348	1058	1028	911
<u>Автомобильный</u>	2570	1767	1441	932
<u>Трубопроводный</u>	873	801	783	302
<u>Морской</u>	83	70	65	54
<u>Речной</u>	215	155	140	106
<u>Воздушный</u>	0,9	0,7	0,6	0,8
<u>Всего:</u>	5089,9	3851,7	3457,6	2850,8

Железнодорожный

Транспорт



raf.Net

Авиационный

Речной

Морской

Автомобильный

Железнодорожный

Трубопроводный

Электронно-проводочный

Канатно-подвесной

Гужевой

Железнодорожный транспорт

Главный универсальный вид транспорта России. Протяженность железнодорожных магистралей России – около 90 тыс. км.

Достоинства:

1. Большая грузоподъемность;
2. Относительно низкая себестоимость перевозок;
3. Малая зависимость от погодных условий;
4. Значительная дальность перевозок.

Недостатки:

1. Небольшая скорость (в среднем – около 40 км/ч);
2. Большие затраты на содержание и ремонт железнодорожных магистралей.



ГЕОГРАФИЯ ЖЕЛЕЗНОДОРОЖНОГО ТРАНСПОРТА



УСЛОВНЫЕ ОБОЗНАЧЕНИЯ:

- железные дороги
- Отправление грузов ж/д транспортом, млн. т., 1994 г.
- более 200
- 100 - 200
- 50 - 100
- менее 50

МАГИСТРАЛИ:

- Печорская
- Транссибирская (Транссиб)
- Южносибирская
- Среднесибирская
- Дорога к нефтегазоносной провинции Приобья
- Байкало-Амурская (БАМ)
- Амуро-Якутская (АЯМ)

Особенности железнодорожного транспорта





автомобильный

транспорт



www.gruzoviki.com

Авиационный

Речной

Морской

Автомобильный

Железнодорожный

Трубопроводный

Электронно-проводочный

Канатно-подвесной

Гужевой

Автомобильный транспорт

Универсальный вид транспорта. Общая протяжённость автодорог России – более 920 тыс. км, 75% которых имеют твёрдое покрытие, но только 1% является качественными дорогами европейского уровня. От Москвы лучами расходятся 12 крупнейших автодорог России.

Достоинства:

1. Самый маневренный вид транспорта;
2. Возможность и выгодность перевозок на любые расстояния (малые, средние, дальние).

Недостатки:

1. Высокая себестоимость перевозок;
2. Низкое качество автомагистралей;
3. Необходимость постоянного ремонта и поддержания автодорог;
4. Зависимость от природных условий и рельефа;
5. Малая грузоподъемность.



ГЕОГРАФИЯ АВТОМОБИЛЬНОГО ТРАНСПОРТА



- УСЛОВНЫЕ ОБОЗНАЧЕНИЯ:**
- основные автодороги
 - - - временные автодороги
 - прочие автодороги

Особенности
автомобильного
транспорта

Министерство транспорта Российской Федерации

речной

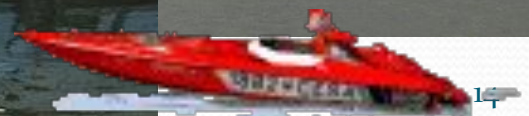
или

морской

транспорт



А. Веселов



Авиационный

Речной

Морской

Автомобильный

Железнодорожный

Трубопроводный

Электронно-проводочный

Канатно-подвесной

Гужевой

Речной транспорт

Универсальный водный вид транспорта, основанный на системе рек, озёр, водохранилищ, каналов, соединяющий районы, где отсутствуют другие виды транспорта. Протяжённость внутренних судоходных путей – более 80 тыс. км.

Достоинства:

1. Обеспечивает связь с труднодоступными районами страны (Север, Сибирь), где отсутствуют другие транспортные магистрали.
2. Не требует создания и поддержания транспортных путей
3. Возможность перевозить объёмные грузы, не требующие быстрой доставки (лес, зерно, уголь, нефть, стройматериалы, технику).

Недостатки:

1. Зависимость от географического положения реки;
2. Низкая скорость перевозки;
3. Большие затраты на топливо;
4. Высокие затраты на судоремонт.



ГЕОГРАФИЯ РЕЧНОГО ТРАНСПОРТА



- ПОРТЫ РОССИИ:**
- морские
 - речные
 - реконструируемые
 - проектируемые
 - Порты других государств, через которые осуществляется внешняя торговля России

Волго-Камский бассейн
Северный бассейн

Волго-Балтийский водный путь

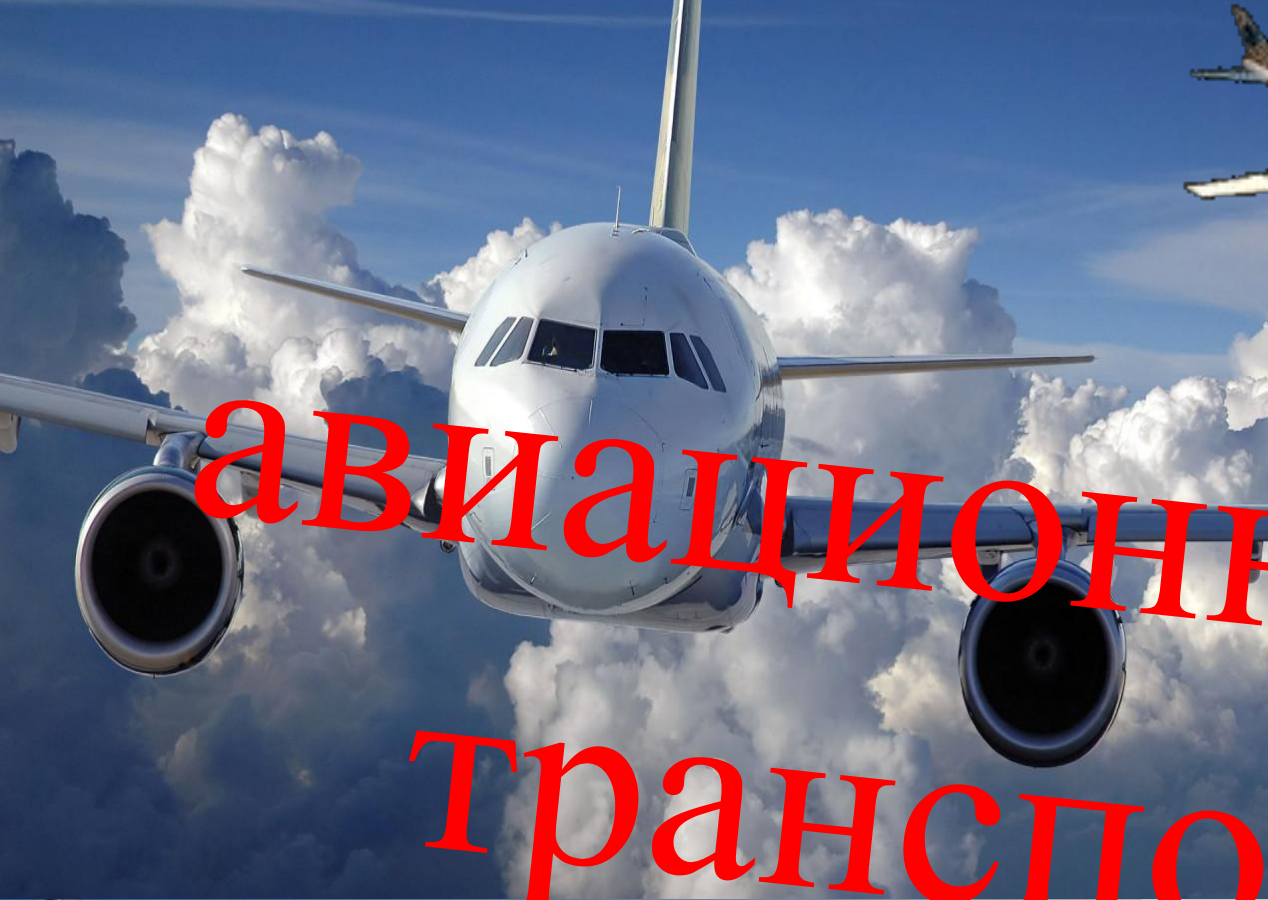


Области, где более 30% грузов перевозится речным транспортом

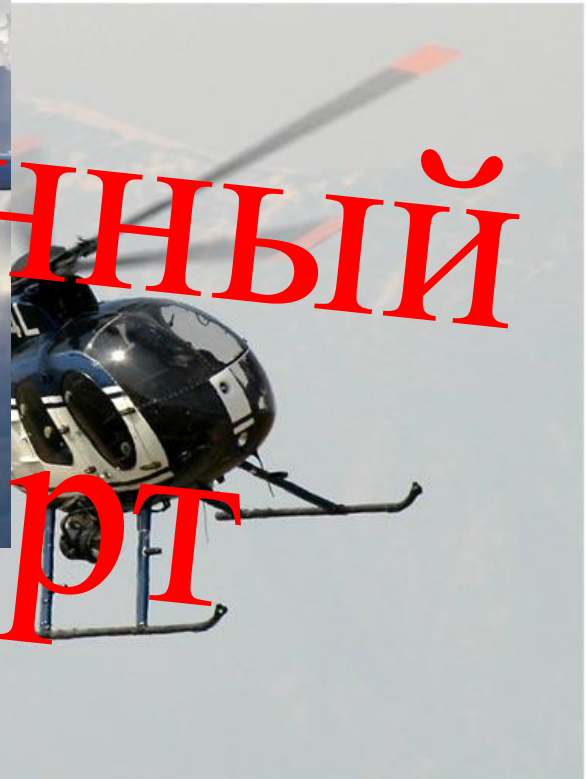
Реки и каналы, образующие единую глубоководную систему

Особенности морского транспорта





авиационный транспорт



ПЕРТОЛЁТ

Авиационный

Речной

Морской

Автомобильный

Железнодорожный

Трубопроводный

Электронно-проводочный

Канатно-подвесной

Гужевой

Авиационный транспорт

Универсальный вид транспорта, ориентированный на перевозку пассажиров и грузов на дальние расстояния.



Достоинства:

1. Быстрота перевозок на дальние расстояния;
2. Возможность связи с малодоступными районами страны и мира;
3. Малая зависимость от погоды;
4. Не требует строительства и поддержания магистралей.

Недостатки:

1. Наиболее дорогой вид транспорта (высокая стоимость транспортировки, топлива, содержания авиаобъектов);
2. Большие затраты топлива на перевозку;
3. Малый грузооборот;
4. Требуется высокой профессиональной квалификации сотрудников всех звеньев.



ГЕОГРАФИЯ АВИАЦИОННОГО ТРАНСПОРТА

Транспортная отрасль — из отраслей хозяйства, развивающаяся в пространстве и с ним перемещающаяся в размещении производства.



Трубопроводный транспорт





- Специальные грузы
- Быстрое и дешёвое строительство
- Первый по объёму перевозок
- Большая изношенность сети
- Экологически опасный

Виды транспорта

Преимущества

Недостатки

Железнодорожный

Надежность и сравнительно высокая скорость доставки грузов и пассажиров, независимость от погодных условий, регулярность, массовость, универсальность

Речной

Высокая провозная способность, низкие затраты на организацию перевозок

Автомобильный

Высокая проходимость и большая маневренность, высокая скорость доставки грузов и пассажиров, рациональность перевозок на любые расстояния, обеспечение необходимой частоты движения и размещения автомобильных дорог во всех зонах страны

Морской

Использование естественных путей сообщения большой протяженности, неограниченная пропускная способность морских путей

Трубопроводный

Возможность повсеместной прокладки трубопроводов, высокая пропускная способность, низкая себестоимость транспортировки, малочисленность обслуживающего персонала, независимость от природно-климатических условий, непрерывность процесса транспортировки

Воздушный

Меньшая протяженность воздушных трасс, большая беспосадочная дальность полета, высокая скорость доставки грузов и пассажиров

Дальность перевозок из-за извилистости рек, относительно небольшая скорость движения, сезонность работы, низкая загруженность судов из-за неравномерности глубин

Относительно дорогой вид сухопутного транспорта, более низкая по сравнению с другими видами транспорта производительность труда

Потребность в дорогих портовых сооружениях, высокая доля расходов на начальные и конечные операции, зависимость от погодных условий

Узкоспециализированность в транспортировке грузов, загрязнение окружающей среды

Зависимость полетов от метеоусловий, высокая стоимость перевозок