

ВСЕ МЫ ПАССАЖИРЫ
ОДНОГО КОРАБЛЯ ПО
ИМЕНИ «ЗЕМЛЯ», И
ПЕРЕСЕСТЬ ИЗ НЕГО
ПРОСТО НЕКУДА.»

Антуан де Сент - Экзюпери



Лекарственные растения!

Ландыш майский



(лат. *Convallaria majalis*)

— единственный вид рода Ландыш семейства Лилейные. Новейшая классификация APG II включает этот род в семейство Иллициевые (*Ruscaceae* M. Roem.).

Родовое название дано Линнеем по латинскому — *Lilium convallium*, что означает лилия долин.

Английское название — Lily of the Valley (или Lily-of-the-Valley) — калька с латинского.

Другие русские названия: ландышки, сорочка, молодило, молодильник, виновник.



Лекарственные растения!

Подорожник



(лат. *Plantágo*) — род одно- и многолетних трав, реже полукустарников семейства Подорожниковые

(*Plantaginaceae*). Насчитывает более 200 видов, распространённых по всему земному шару; многие из них считаются сорняками.



Лекарственные растения!

Мята

(лат. *Méntha*) — род растений семейства Яснотковые. Все виды сильно ароматичны, большинство из них содержит много ментола.

Название рода происходит от имени нимфы Минфы (или Минты), богини горы Менте в Элиде, возлюбленной бога подземного царства Гадеса (Аида). Супруга Гадеса Персефона превратила её в растение — душистую мяту.



Лекарственные растения!

Пижма

(лат. *Tanacetum*) — род многолетних травянистых растений и кустарничков семейства Астровые, или Сложноцветные (*Asteraceae*), произрастающих, главным образом, в умеренных климатических зонах Северного полушария. Род включает свыше 70 (по другим данным, от 50 до 120) видов, на территории России из них произрастает около 30.



Лекарственные растения!

Зверобой



(лат.
Hypericum)
— род
растений
семейства
Зверобойн
ые
(Hypericace
ae) порядка
Мальпигие
цветные
(Malpighiale
s).



Лекарственные растения!

Тысячелистник

(лат. *Achilléa*) — крупный род растений семейства Астровые, или Сложноцветные (*Asteraceae*), включает около 100 видов.

Большая часть видов — из Евразии, несколько видов происходят из Северной Америки. Многие виды тысячелистников часто перемещаются в близкородственный род *Нижма*.



Деревья!

Берёза

(лат. *Bétula*) — род листопадных деревьев и кустарников семейства Берёзовые (*Betulaceae*). Берёза широко распространена в Северном полушарии; на территории России принадлежит к числу наиболее распространённых древесных пород. Общее число видов — около ста или немного больше.



Деревья!



Дуб (лат. *Quercus*) — род деревьев и кустарников семейства Буковые (Fagaceae).

Род объединяет примерно 600 видов. Естественным ареалом дуба являются регионы Северного полушария с умеренным климатом. Южной границей распространения являются тропические высокогорья. Дуб хорошо узнаваем благодаря его плодам, жёлудям, являющимся, по сути, орехами.



Лекарственные растения!

Валериана лекарственная



или *Кошачья трава*
(лат. *Valeriana officinalis*) — вид растений рода Валериана (*Valeriana*) семейства Валериановые.

В медицинских целях используют корневище и корни растения. Применяется в качестве седативного лекарственного средства и как спазмолитик (в отношении гладкой мускулатуры органов желудочно-кишечного тракта и мочевыделительной системы). Обладает также желчегонным действием, увеличивает секрецию ЖКТ, расширяет коронарные сосуды.



Лекарственные растения!

Крапива

(лат. *Urtica*) — род цветковых растений семейства Крапивные. Стебли и листья покрыты жгучими волосками (которые дали латинское название: лат. *ūrō* «жгу»). Род включает в себя около 40—45 видов. Произрастают, в основном, в зоне умеренного климата в Северном и (реже) Южном полушариях. Наибольшее распространение в России имеют Крапива двудомная (*Urtica dioica* L.) и Крапива жгучая (*Urtica urens* L.).



Береги свою планету!



Есть одна планета-сад
В этом космосе холодном.
Только здесь леса шумят,
Птиц скликая перелётных.
Лишь на ней одной увидишь
Ландыши в траве зелёной.
И стрекозы только тут
В речку смотрят удивлённо.
Береги свою планету,
Ведь другой на свете нету!

(Я. Аким)



«От нас природа тайн
своих не прячет,
Но учит быть

ВНИМАТЕЛЬНЫМИ К НЕЙ»
(Н.Рыленков.)

Человек не
властелин
природы: губя ее
он губит самого
себя.

Земля - дом твой!
Береги его!



Правила друзей природы:

Находясь в природе
нельзя срывать
растения для
букетов.
Букеты можно
составлять только
из цветов, которые
выращены
человеком!



Запомни правило!



Экология

- наука об охране природы, о бережном отношении к окружающему миру, к Земле.

Слово экология образовалось от двух греческих слов «экос» - дом и «логос» - наука.

Можно сказать, что экология наука о доме!

Запомни правило!

В природе особенно в лесу, нужно стараться ходить по тропинкам, чтобы растения не погибли от вытаптывания. Идет человек по лесу и не замечает, как у него под ногами ломаются, втаптываются хрупкие травы.



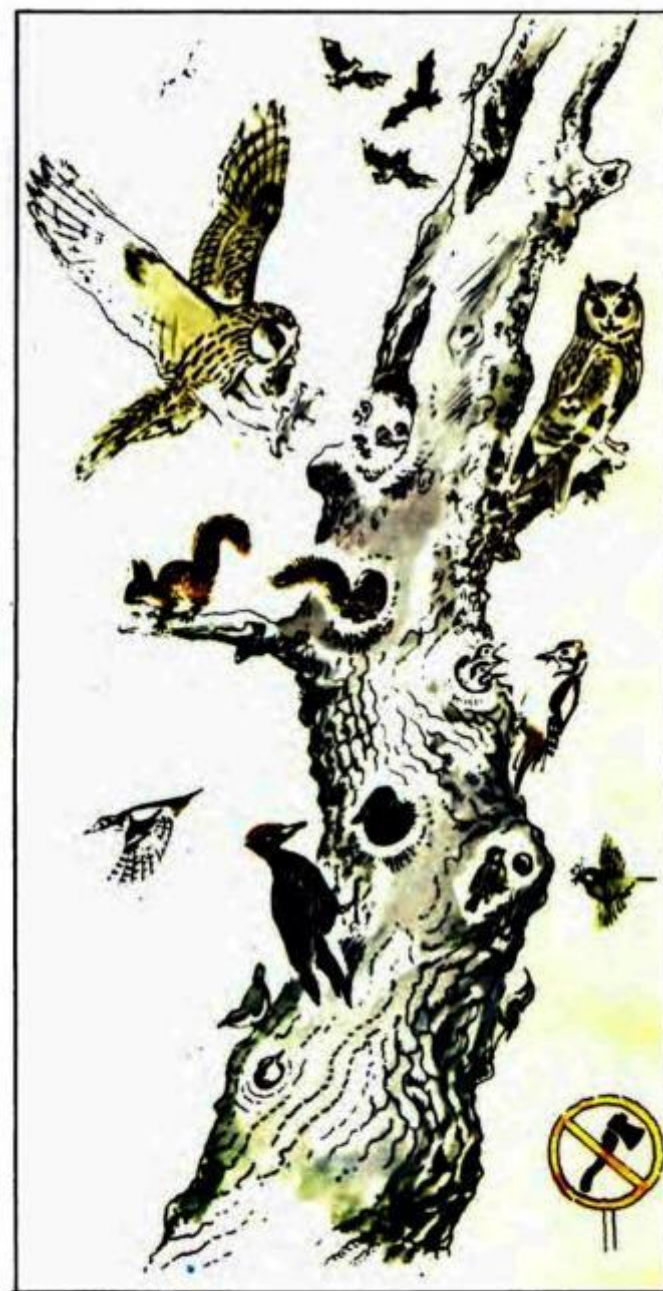
Запомни правило!

**Собирать
лекарственн
ые растения
будем только
в тех местах,
где их много!**
**Часть растений
обязательно
оставим в
природе!**



Запомни правило!

Находясь в природе, нельзя ломать ветви деревьев и кустарников.



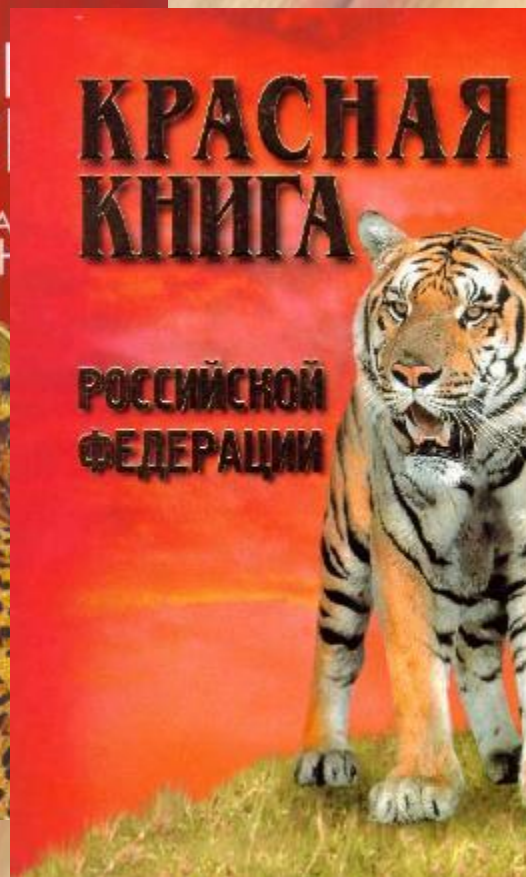
Дуплистое дерево — многоквартирный дом

Запомни правило!

Нельзя разорять гнезда! Строй скворечники!



Красная книга





А. В. Черкасова серия “Они должны жить”

“Млекопитающие”.

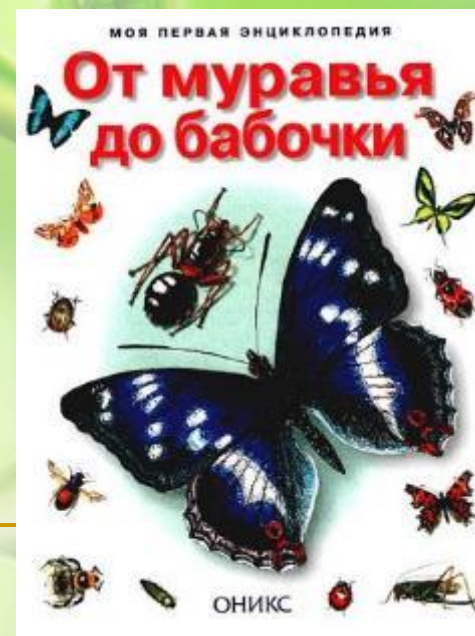
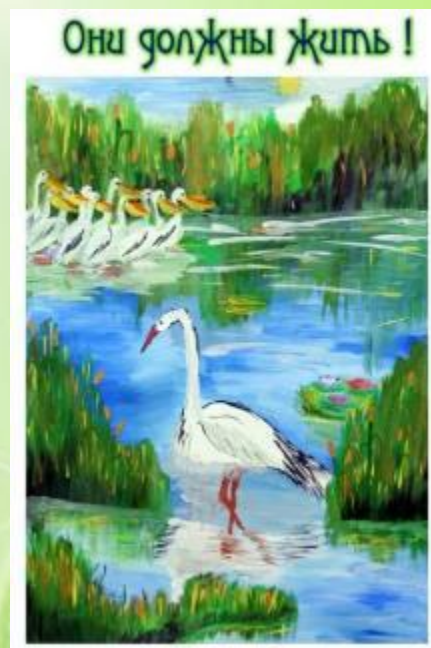
“Бабочки”.

“Насекомые”.

“Красная книга Республики Саха (Якутия)”.

Юрий Дмитриев, Наталья Пожарицкая “Твоя Красная книга”.

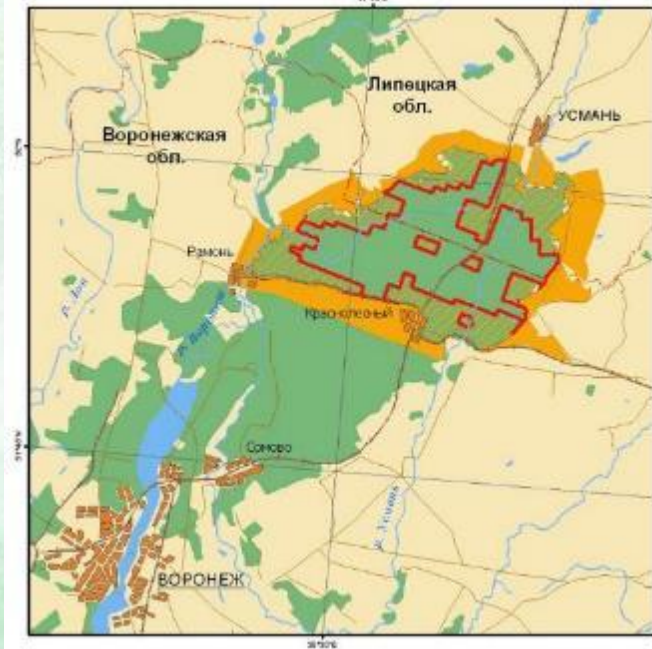
Журналы “Свирель”, “Юный натуралист”.



ВОРОНЕЖСКИЙ ЗАПОВЕДНИК

Расположение и история Воронежского заповедника.
Воронежский заповедник площадью 31,1 тыс. га расположен на границе Воронежской и Липецкой областей. Создан в 1927 году для сохранения лесных экосистем Центральной лесостепи и для изучения биологии и экологии бобров и поиска лучшего способа их разведения.

Воронежский биосферный резерват



Наиболее охраняемые!

- Выхухоль
- Могильник
- Енотовидная собака
- Скопа
- Косуля
- Жук-олень
- Ондатра
- Заяц-беляк
- Черепаха болотная европейская
- Жерлянка краснотелая
- Лоси



Спасибо за внимание!

