



В ДАВНИЕ-ДАВНИЕ ВРЕМЕНА ЛЮДЯМ ПО НОЧАМ СВЕТИЛ  
ЛИШЬ ОГОНЬ КОСТРА.





ЛЮДИ ДОГАДАЛИСЬ СО ВРЕМЕНЕМ, ЧТО, ЕСЛИ В КОСТЁР  
ОПУСТИТЬ ПАЛКУ, ОНА ЗАГОРИТСЯ .  
ТАК ПОЯВИЛСЯ ФАКЕЛ.



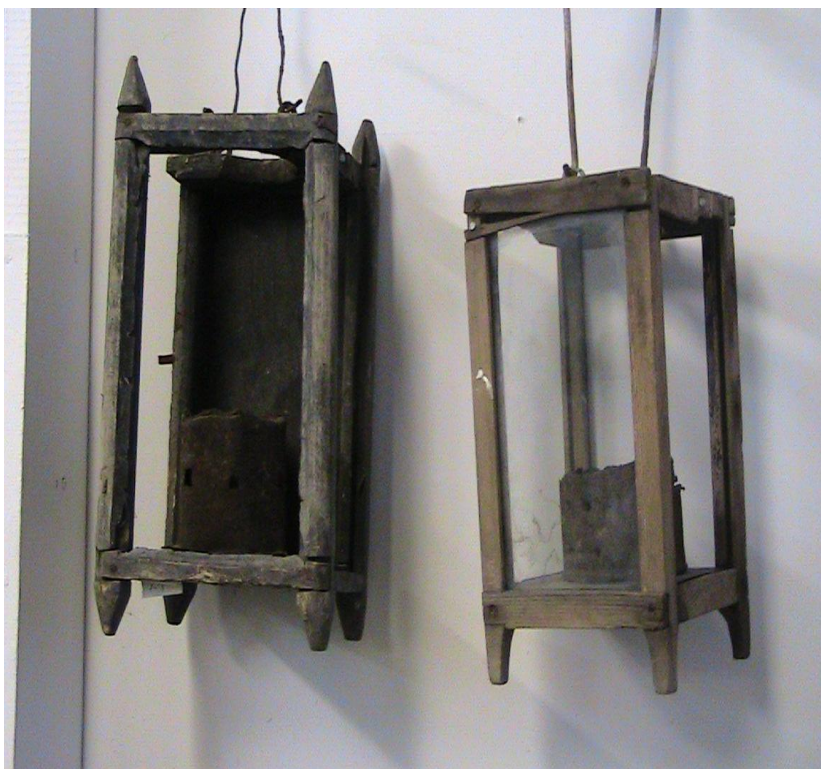
ПОЗДНЕЕ В ДОМАХ СТАЛИ ИСПОЛЬЗОВАТЬ ПАЛОЧКИ ПОМЕНЬШЕ - ЛУЧИНЫ. СТАВИЛИ ЛУЧИНЫ НА СПЕЦИАЛЬНУЮ ПОДСТАВКУ - СВЕТЕЦ.



СО ВРЕМЕНЕМ ЛЮДИ СТАЛИ  
НАЛИВАТЬ В МАЛЕНЬКУЮ МИСОЧКУ  
МАСЛО, КЛАСТЬ ТУДА ФИТИЛЬ ИЗ  
НИТОК И ПОДЖИГАТЬ ЕГО. ТАК  
ПОЯВИЛИСЬ МАСЛЯНЫЕ ЛАМПЫ



А ЕЩЁ ПОЗЖЕ ЛЮДИ ПРИДУМАЛИ  
СВЕЧКУ.







# А ЕЩЁ ПОЗЖЕ ПОЯВИЛИСЬ КЕРОСИНОВЫЕ ЛАМПЫ







# ЯБЛОЧКОВ ПАВЕЛ НИКОЛАЕВИЧ И ЛОДЫГИН АЛЕКСАНДР НИКОЛАЕВИЧ



ПОЧЕМУ ГОРИТ  
ЛАМПОЧКА?  
ЧТО ЗАСТАВЛЯЕТ  
РАБОТАТЬ  
ЛАМПОЧКУ?  
А КАК НАМ  
ПОМОГАЕТ  
ЭЛЕКТРИЧЕСТВО?





# ЭЛЕКТРИЧЕСКИЕ ЗАРЯДЫ В ПРИРОДЕ



# ГИДРОЭЛЕКТРОСТАНЦИЯ





# АТОМНАЯ ЭЛЕКТРОСТАНЦИЯ





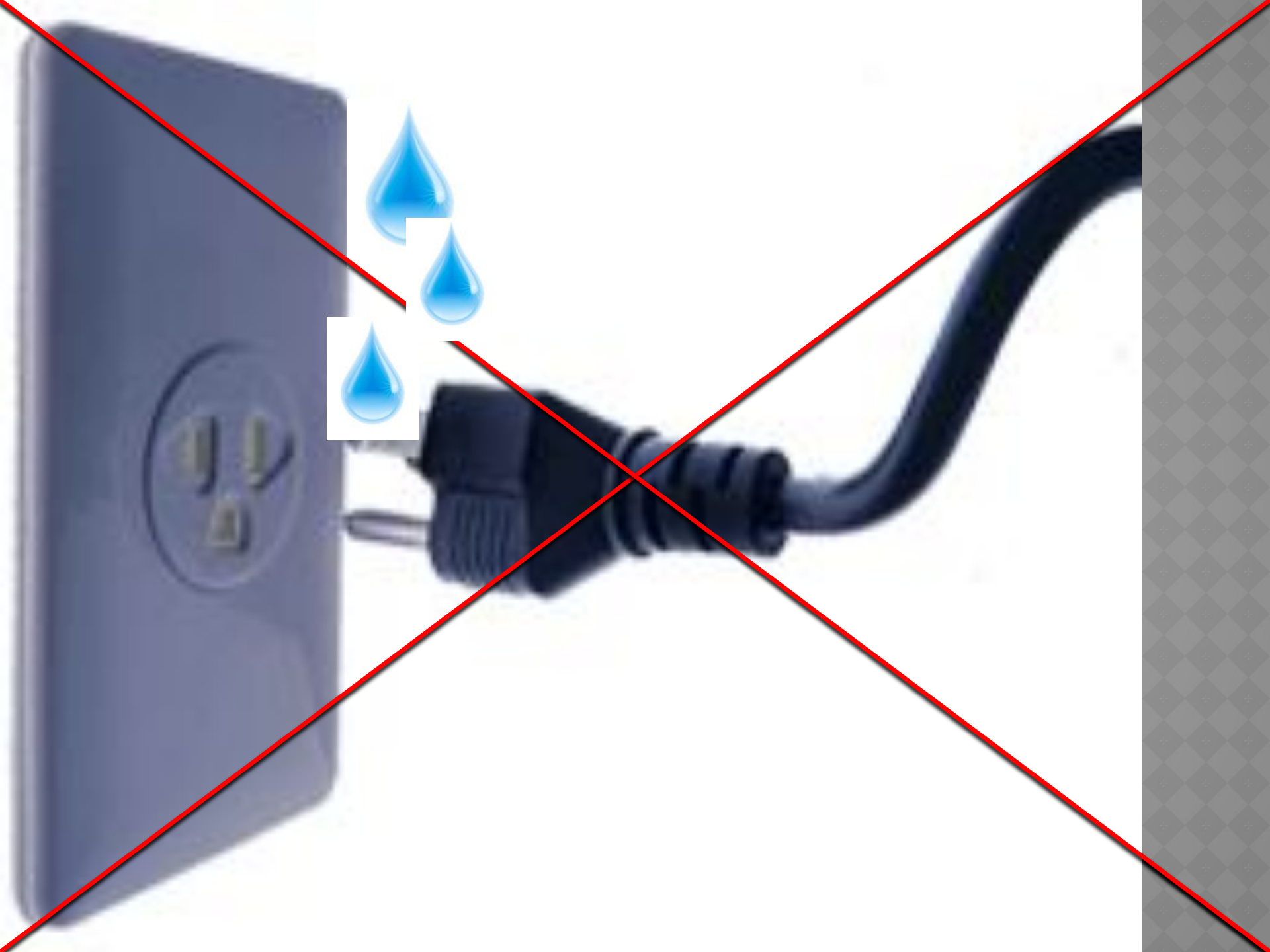
# ВЕТРЯНАЯ ЭЛЕКТРОСТАНЦИЯ

[www.photoukraine.com](http://www.photoukraine.com)



# ЗАПАС ЭЛЕКТРИЧЕСТВА ХРАНИТСЯ И В БАТАРЕЯХ







ЭЛЕКТРИЧЕСТВО НАШ ДРУГ И ПОМОЩНИК, НО МОЖЕТ СТАТЬ И ВРАГОМ, ЕСЛИ НЕ ЗНАТЬ ПРАВИЛА БЕЗОПАСНОГО ПОЛЬЗОВАНИЯ ЭЛЕКТРИЧЕСТВОМ.

