

Исследовательская работа  
на тему:  
«Происхождение человека на Земле».

Выполнила  
ученица 4 класса «Б»  
ГБОУ СОШ №651 г. Москва  
Авдалян Софья.

Руководитель работы:  
Учитель начальных классов ГБОУ СОШ № 651  
Бедретдинова Н.Р.

# Выбор темы исследования

## Выбор темы исследования

Я выбрала эту тему потому, что вопрос о происхождении человека всегда интересует людей и представляет большой научный интерес. Поняв, откуда мы, можно было бы решить многие проблемы человечества, такие как генетические болезни, бессмертие и другие.



## **Цель исследования**

**Выяснить происхождение человека  
и его развитие.**

## **Задачи исследования:**

**Получить информацию, когда и где  
появился первый человек на Земле,  
проанализировать и обработать.**



**Предмет исследования:**

**Человек**

**Методы исследования:**

**Анализ литературы;  
Анализ данных, полученных из  
интернета.**

**Проведение опроса среди  
знакомых;**



# План исследования:

**Вымыслы, легенды и истины «когда и как  
появился первый человек»**

**Основные гипотезы**

**Мой выбор**

**Обобщение**

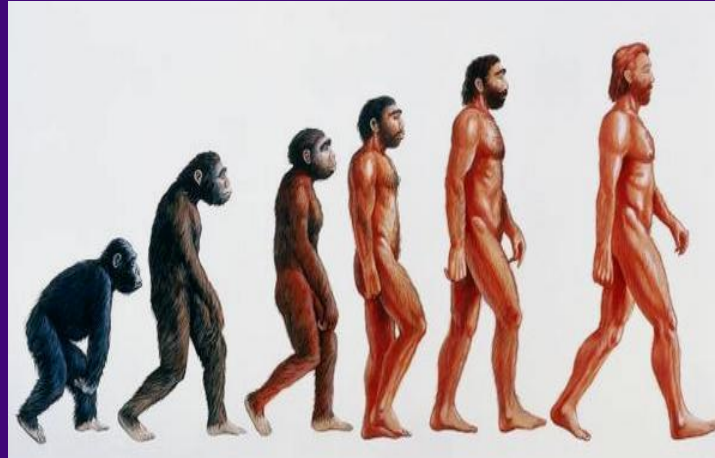


Люди с глубокой древности интересуются своим происхождением. Попытки понять и объяснить, как возник человек, мы можем встретить у разных народов в их легендах и сказаниях. На разных ступенях культуры и общественного развития человечество давало на него различные ответы..

До недавнего времени самой популярной была лишь одна теория появления человека – «дарвиновская», но, как человек живущий в реальном времени, я не могу не указать на появившиеся в последнее время другие теории происхождения.

Существует целый ряд различных теорий, но основные из них следующие:

# Эволюционная теория



Эволюционная теория предполагает, что человек произошел от человекообразных обезьян. Эта теория имеет обширный набор доказательств.

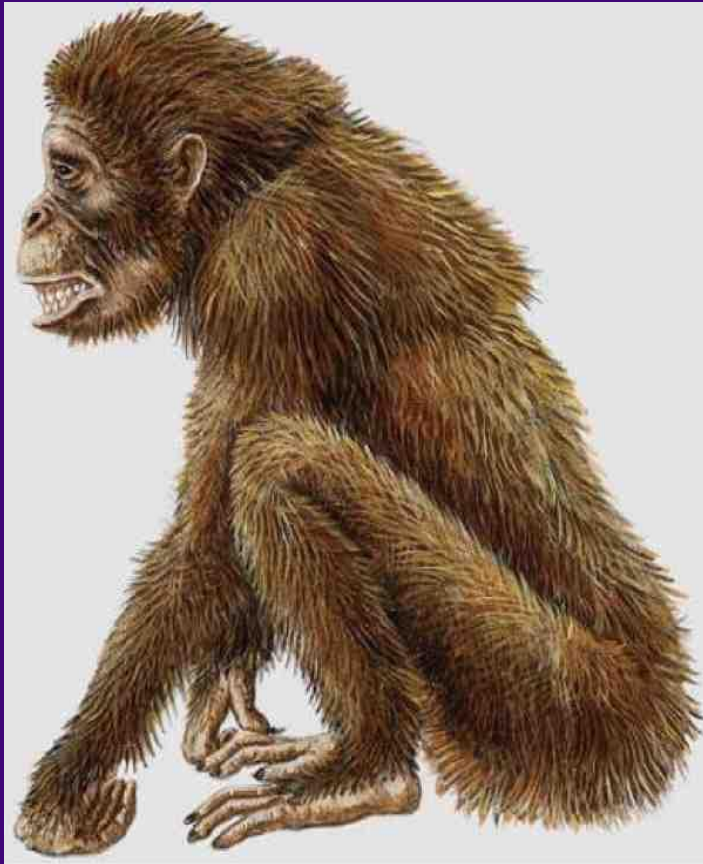
Мысль о том, что человек произошел от обезьяны, принадлежит английскому ученому 19 века Чарльзу Дарвину.

## ***Доказательства происхождения человека от животных***

В скелете и внутренних органах человекообразных обезьян и человека наблюдается поразительное сходство. Строение уха, глаз, кожи человека очень сходно со строением этих органов у человекообразных обезьян. Человек генетически отличается от шимпанзе всего лишь на 5 процентов. И группы крови у человекообразных обезьян и человека практически совпадают.



*Эволюционная теория выглядит следующим образом:*



## **ПАРАПИТЕК**

**Появился предположительно около 35 миллионов лет тому назад. Это были древесные обезьяны. Существует предположение, что парапитек - начальная стадия в эволюции человекообразных обезьян и человека.**

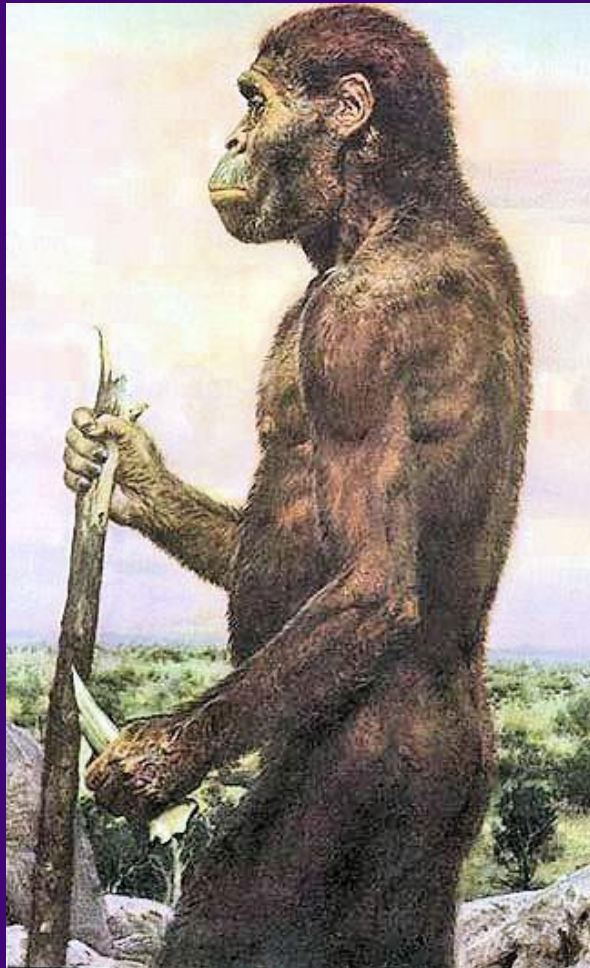




## ДРИОПИТЕК

**Появился примерно 25 млн. лет назад. От большинства из них сохранились только зубы и фрагменты челюстей, исследование которых показало, что дриопитеки имели сходство как с человекообразными обезьянами, так и с человеком.**





## АВСТРАЛОПИТЕК

**Австралопитеки жили примерно 4 млн лет назад.**

**С человеком австралопитеков сближает слабое развитие челюстей, отсутствие крупных выступающих клыков, хватательная кисть с развитым большим пальцем, опорная стопа и строение таза, приспособленное для прямохождения.**



## ОБЕЗЬЯНОЛЮДИ (ПИТЕКАНТРОП)



*Питекантроп -  
промежуточное  
звено между  
обезьяной и  
человеком.  
Питекантропы жили  
примерно 800 тысяч  
лет назад.*





## НЕАНДЕРТАЛЕЦ

Неандертальцы жили в период от 250 тысяч до 30 тысяч лет назад в пещерах, занимались охотой, добывали и использовали огонь. Первыми в истории стали хоронить своих покойников.



## КРОМАНЬОНЕЦ

**Кроманьонец –  
заключительный этап.  
Возраст от 10 тысяч до  
40 тысяч лет тому назад.  
У кроманьонца был  
достаточно развит мозг,  
он обладал развитым  
прямохождением, имел  
свободную верхнюю  
конечность, хорошо  
развитую для труда.**

# *Теория творения (креационизм)*

Данная теория утверждает, что человек сотворен Богом. Наиболее известна библейская история, согласно которой первые люди - Адам и Ева - были сотворены из глины. Эта версия имеет более древние египетские корни и ряд похожих историй в мифах других народов.

Церковь считает теорию творения аксиомой, не требующей доказательств. Тем не менее, выдвигаются различные доказательства этой теории, важнейшее из которых - сходство мифов и легенд разных народов, повествующих о сотворении человека. Некоторые течения современного богословия сближают креационизм с эволюционной теорией, полагая, что человек произошел от обезьяны путем постепенного видоизменения, но не в результате естественного отбора, а по воле Бога.





# *Теория внешнего вмешательства*

Эта теория с каждым днем приобретает все больше и больше сторонников. В простейшем варианте этой теории люди являются прямыми потомками инопланетян, высадившихся на Землю (в качестве доказательств этой теории предлагаются снимки Марса, на которых можно увидеть остатки строений, похожих на Египетские пирамиды). Но есть и более сложные варианты. Такие, как скрещивание инопланетян с предками людей; порождение человека методами генной инженерии; управление эволюционным развитием земной жизни силами внеземного сверхразума. Кстати, две последние версии по своей концепции мало чем отличаются от теории божественного вмешательства.







## Выводы.

Сама я больше склоняюсь к эволюционной теории.

Мне стало интересно, что думают о происхождении человека мои знакомые. Я провела опрос среди моих знакомых в соцсетях и среди моих родственников старше 10 лет. Всего в моем опросе поучаствовало 33 человека. Ответы выглядят так:

- человек произошел от обезьяны – 20
- человек произошел от Бога – 8
- человек произошел от инопланетян – 2
- затрудняюсь ответить – 3

# Наш возможный родственник





Около 3 миллионов лет назад на Земле появились первые люди. Они не умели обрабатывать землю и пользоваться металлическими орудиями. Много тысячелетий жили наши предки в пещерах, добывали пропитание охотой. Изучая различные находки, ученые до сих пор не могут прийти к общему мнению, каким же образом древние млекопитающие стали людьми.

Утверждать верность или ложность любой из этих теорий на сегодняшний день неразумно. Любой человек может склоняться к той, которая больше нравится или к той, которая больше убедила.