

Урок окружающий мир «Водоемы нашего края»

(по учебнику А.А.Плешакова «Окружающий мир»)

Разработала

учитель начальных классов

МБОУ СШ №5 г. Архангельска

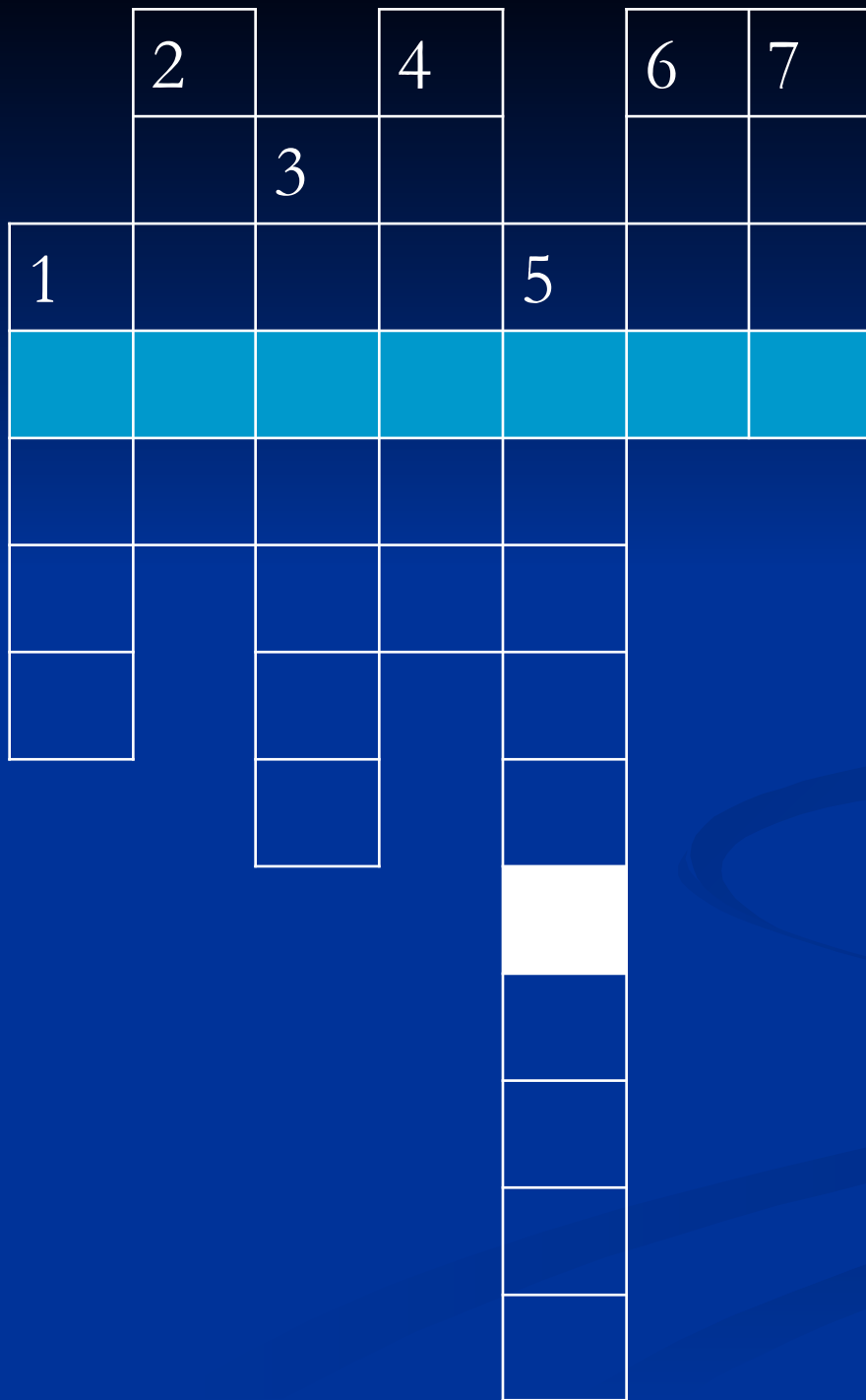
Анциферова Л.А.

- Цели:**
1. Сформировать представления учащихся о водоемах нашего края, познакомить с естественными и искусственными водоемами, со значением водоемов и их охраной.
 2. Развивать познавательный интерес, умение рассуждать, анализировать.
 3. Воспитывать бережное отношение к природе, водным ресурсам.

Оборудование: глобус, карта Архангельской области, схема реки, компьютер, слайды, раздаточный материал (кроссворд).

Сегодня мы отправимся туда,
Где пресная плещется вода.
Чтоб тему урока узнать,
Кроссворд нам надо разгадать !





Вопросы к кроссворду:

1. Форма поверхности, имеющая крутой осыпающийся склон.
2. Место, где река берет свое начало.
3. Нижняя часть горы, холма.
4. Есть у оврага, холма, горы.
5. Самое теплое море России.
6. Форма поверхности.
7. Вся территория земной поверхности разделена на природные ...

Ответы:

1. Овраг.
2. Исток.
3. Подошва.
4. Склон.
5. Черное море.
6. Холм.
7. Зоны.

Ключевое слово: **водоёмы.**

Тема урока:
«Водоёмы нашего края».



Достопримечательности нашего края:

Соловецкие острова

Пещеры в Голубино

Белое море

Северная Двина

Малые Корелы

Церкви и храмы

Сийский монастырь

Каргополье

Я и тучка, и туман,
Я — река и океан.
Я летаю и бегу,
И стеклянной быть могу.



Каким цветом обозначена вода на карте?

Посмотри на глобус. Какого цвета стала Земля?
Почему?

Одинакова ли вода на вкус?

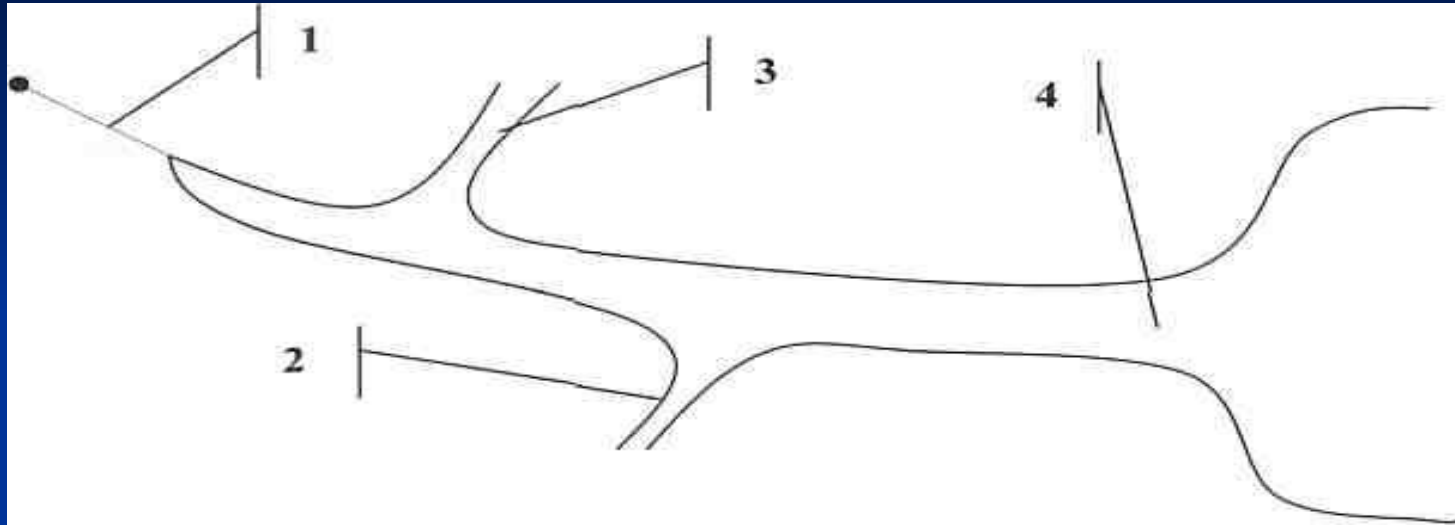
Какая вода в водоемах нашего края?

Где вода соленая?

Какие водоемы вы знаете?

На какие две группы можно разделить все
водоёмы по происхождению?

Схема реки



Как называют место, где река берёт начало?

А место впадения реки в другую большую реку или море?

Что ещё имеет река?

Физкультминутка.

Мы немного отдохнём,
Встанем, глубоко вздохнём,
Руки в стороны, вперёд.
Мы на пляже, Солнце жжёт.
Побежим скорее в реку,
Окунёмся, поплывём.
Ах, какая благодать.
Но и меру надо знать.
Побежим скорее в класс,
И продолжим наш рассказ.

Запиши в тетради таблицу

Водоемы

Естественные	Искусственные
Река	Канал
Озеро	Водохранилище
Море	Пруд
Океан	
Ручей	

Белое море



Соловецкий монастырь в Белом море



Река Северная Двина



Река Пинега



Пещеры в Голубино



река Онега



река Мезень



Озёра



Жолаушы

© Жолшыбай



Работа в группах

- 1 группа : Для чего человеку нужны водоёмы?
- 2 группа: Правила поведения у водоёмов.
- 3 группа: Экологические проблемы ,
связанные с водоёмами.

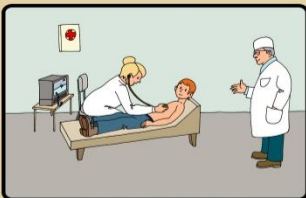
Для чего человеку нужна вода?

- РЫБОЛОВСТВО
- В быту
- Перевозка грузов и людей
- ОТДЫХ

Правила поведения у водоёмов



ЧТО ДОЛЖЕН ЗНАТЬ КАЖДЫЙ ШКОЛЬНИК О МЕРАХ БЕЗОПАСНОСТИ ПРИ КУПАНИИ



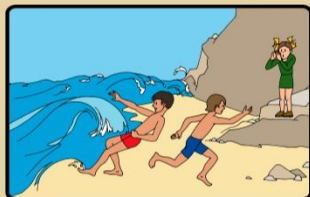
ПЕРЕД КУПАЛЬНЫМ СЕЗОНОМ ОБЯЗАТЕЛЬНО
ПОСЕТИТЕ ВРАЧА !



НЕ ПЕРЕОХЛАЖДАЙТЕСЬ И НЕ ПЕРЕГРЕВАЙТЕСЬ !
ПОСЛЕ ПРИЕМА ПИЩИ СДЕЛАЙТЕ ПЕРЕРЫВ 1,5 -
- 2 ЧАСА !
НЕ КУПАЙТЕСЬ ПРИ ТЕМПЕРАТУРЕ : воды - ниже 18°
воздуха - ниже 22°



КУПАЙТЕСЬ ТОЛЬКО В РАЗРЕШЕННЫХ МЕСТАХ,
НА БЛАГОУСТРОЕННЫХ ПЛЯЖАХ !



НЕ КУПАЙТЕСЬ В ШТОРМОВУЮ ПОГОДУ !
БЕРЕГИТЕСЬ ВОЛНЫ !



НЕ КУПАЙТЕСЬ У КРУТЫХ ОБРЫВИСТЫХ БЕРЕГОВ
С СИЛЬНЫМ ТЕЧЕНИЕМ, В ЗАБОЛОЧЕННЫХ И
ЗАРОСШИХ РАСТИТЕЛЬНОСТЬЮ МЕСТАХ !



НЕ ПОДПЛАЫВАЙТЕ К ПРОХОДЯЩИМ СУДАМ.
НЕ ВЗБИРАЙТЕСЬ НА ТЕХНИЧЕСКИЕ
ПРЕДУПРЕДИТЕЛЬНЫЕ ЗНАКИ !

© Авторы:
Филоненко Е. Н.
Макаров В. В.
Максименков Г. И.



КАК ВЕСТИ СЕБЯ НА ВОДЕ В ЛЕТНЕЕ ВРЕМЯ



НЕ СТОЙ И НЕ ИГРАЙ В ТЕХ МЕСТАХ, ОТКУДА
МОЖНО СВАЛИТЬСЯ В ВОДУ !



НЕ НЫРЯЙТЕ В НЕЗНАКОМЫХ МЕСТАХ !
НЕ ИЗВЕСТНО, ЧТО ТАМ МОЖЕТ ОКАЗАТЬСЯ
НА ДНЕ !



НЕ ИСПОЛЬЗУЙТЕ ДЛЯ ПЛАВАНИЯ САМОДЕЛЬНЫЕ
УСТРОЙСТВА !
ОНИ МОГУТ НЕ ВЫДЕРЖАТЬ ВАШ ВЕС И
ПЕРЕВЕРНУТЬСЯ !



НЕ ЗАПЛЫВАЙТЕ ДАЛЕКО ОТ БЕРЕГА НА НАДУВНЫХ
МАТРАСАХ И АВТОМОБИЛЬНЫХ КАМЕРАХ !



В ВОДЕ ИЗБЕГАЙТЕ ВЕРТИКАЛЬНОГО ПОЛОЖЕНИЯ.
НЕ ХОДИТЕ ПО ИЛИСТОМУ И ЗАРОСШЕМУ
ВОДОРОСЛЯМИ ДНУ.



НЕ БОРИТЕСЬ С СИЛЬНЫМ ТЕЧЕНИЕМ !
ПЛЫВИТЕ ПО ТЕЧЕНИЮ ПОСТЕПЕННО ПРИБЛИЖАЯСЬ
К БЕРЕГУ !

© Авторы:
Филоненко Е. Н.
Макаров В. В.
Максименков Г. И.



СОВЕТЫ ЛЮБИТЕЛЯМ ЗИМНЕЙ РЫБАЛКИ



ВО ВРЕМЯ ЗИМНЕЙ РЫБАЛКИ ДУМАЙТЕ ПРЕЖДЕ ВСЕГО О БЕЗОПАСНОСТИ И ТОЛЬКО ПОТОМ ОБ УЛОВЕ !



ПЕРЕДВИГАЯСЬ ПО ЛЬДУ БУДЬТЕ ВСЕГДА ГОТОВЫ НЕМЕДЛЕННО ОСВОБОДИТЬСЯ ОТ ГРУЗА !



ВСЕГДА ИМЕЙТЕ ПОД РУКОЙ ВЕРЕВКУ 12-15 МЕТРОВ. ДЕРЖИТЕ РЯДОМ С ЛУНКОЙ ДОСКУ ИЛИ БОЛЬШУЮ ВЕТКУ.



ОСТОРОЖНО ! ЛЕД МЕЖДУ ОСТРОВАМИ И ПЕСАМИ ОПАСЕН ВСЕГДА ! НЕ ЛОВИТЕ РЫБУ ДАЛЕКО ОТ БЕРЕГА , КАКОГО БЫ КЛЕВА ТАМ НЕ БЫЛО.



ПРИ КРАЙНЕЙ НЕОБХОДИМОСТИ ПРОХОДИТЕ ОПАСНЫЕ МЕСТА ТОЛЬКО СО СТРАХОВКОЙ ! ПЕРЕДВИГАЙТЕСЬ СКОльзящим ШАГОМ !

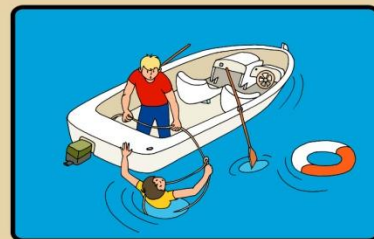


НЕ ПРЫГАЙТЕ НА ОТОРВАВШУЮСЯ ЛЬДИНУ. ОНА МОЖЕТ НЕ ВЫДЕРЖАТЬ ВАШ ВЕС И ПЕРЕВЕРНУТЬСЯ.

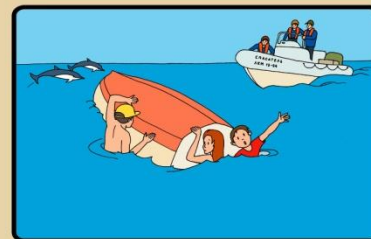
© Авторы:
Филоненко Е. Н.
Макаров В. В.
Максименков Г. И.



ОКАЗАНИЕ ПОМОЩИ ПОСТРАДАВШИМ НА ВОДЕ



ИСПОЛЬЗУЙТЕ ДЛЯ СПАСЕНИЯ ЛЮБЫЕ ПОДРУЧНЫЕ СРЕДСТВА !



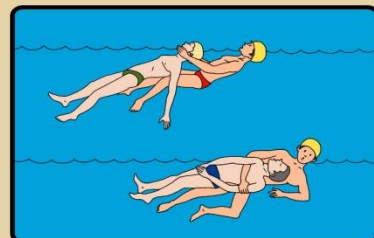
НЕ ОТПЛЫВАЙТЕ ОТ ПЕРЕВЕРНУВШЕЙСЯ ЛОДКИ ДО ПРИБЫТИЯ ПОМОЩИ !



ПОДНИМАЙТЕ ТОНУЩЕГО ИЗ ВОДЫ ТОЛЬКО С КОРМОВОЙ ЧАСТИ СПАСАТЕЛЬНОГО СРЕДСТВА !



НЕ ОСТАВЛЯЙТЕ ПОПЫТОК ДОСТАТЬ УТОНУВШЕГО СО ДНА. ЭТО НУЖНО ДЕЛАТЬ 10 МИНУТ С МОМЕНТА ЕГО ПОГРУЖЕНИЯ.



НЕ ДАВАЙТЕ УТОПАЮЩЕМУ СХВАТИТЬ ВАС. ПРИ БУКСИРОВКЕ УТОПАЮЩЕГО СЛЕДИТЕ ЗА ТЕМ, ЧТОБЫ ЕГО ГОЛОВА ВСЕ ВРЕМЯ НАХОДИЛАСЬ НАД ВОДОЙ.

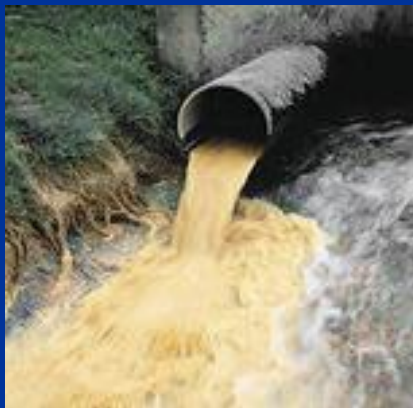


ДОСТАВИВ ПОСТРАДАВШЕГО НА БЕРЕГ ОЧИСТИТЕ ЕМУ ПОЛОСТЬ РТА И УДАЛИТЕ ВОДУ ИЗ ДЫХАТЕЛЬНЫХ ПУТЕЙ, ЛЕГКИХ И ЖЕЛУДКА.

© Авторы:
Филоненко Е. Н.
Макаров В. В.
Максименков Г. И.

Экологические проблемы

- Загрязнение воды заводами, грязными стоками
- Мусор
- Браконьерство
- Наводнения
- Люди моют машины в реках, озёрах



ПАМЯТКА

- Не бросай мусор в воду.
- Не оставляй мусор на берегу.
- Не мой велосипед и другие транспортные средства на берегу реки.



Итог урока

- О чём мы говорили на уроке?
- Что ты узнал новое для себя?
- Что тебе понравилось на уроке?
- Как ты сегодня поработал на уроке?

Домашнее задание

- Прочитать текст в учебнике
- Найти на карте и написать 5 названий рек нашей области



Спасибо за внимание