

**Урок «Земля - кормилица».  
4класс.**

**Учитель: Губардина Н. Р.  
МОУ гимназия №7, г. Балтийск.**

Тема: «Земля –  
кормилица.»



## Цели урока:

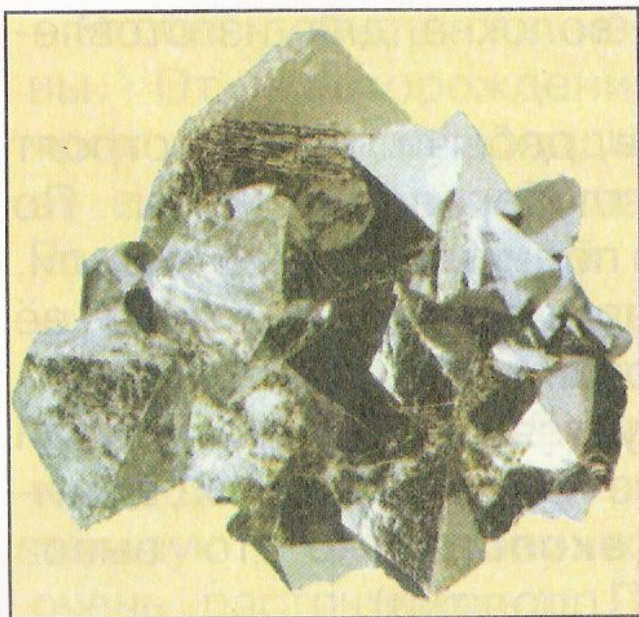
- Познакомить детей с различными видами почв и их составом.
- Природоохранной деятельностью человека.
- Развивать познавательную активность, умение наблюдать, высказывать своё мнение.

# Оборудование:

- Физическая карта России.
- Карта края.
- Коллекция полезных ископаемых.
- Образцы почв.

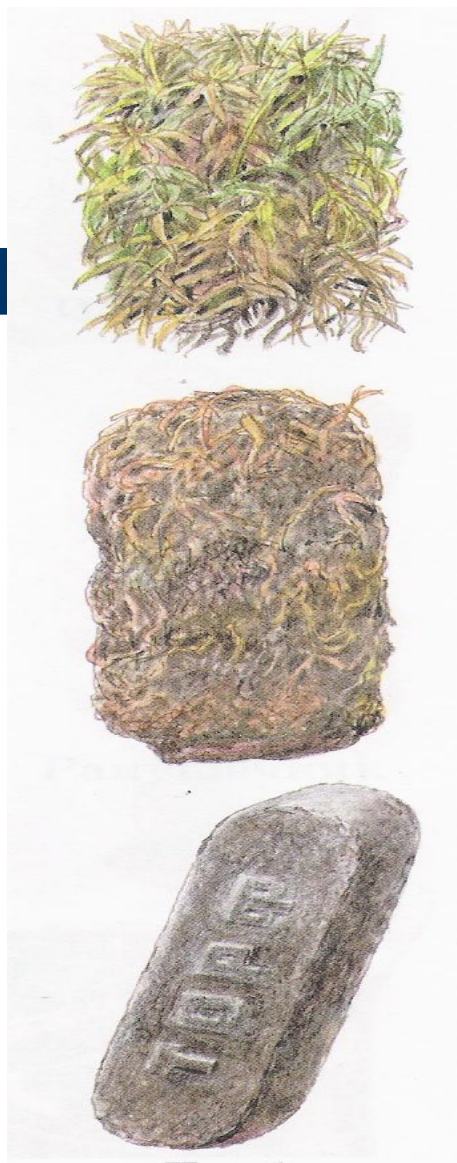
# Проверка домашнего задания.

Узнайте полезное ископаемое.



Железная руда

- Добывают в шахтах, тяжёлая, прочная, ковкая, состоит из мелких, плотно соединенных зёрен.



- Лёгкий, впитывает влагу, хорошо горит, служит подстилкой для скота, удобрением.

- Прочная, тяжёлая порода, бывает серого, розового, красного цветов. Состоит из зёрен нескольких минералов.

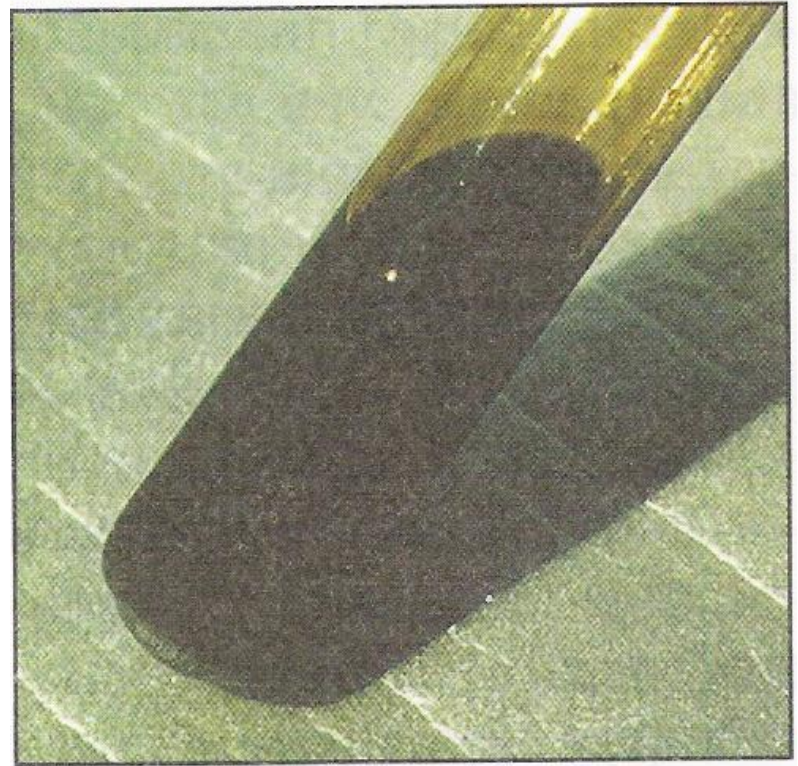


- Чёрный, с заметным блеском, твёрдый, тонет в воде, горюч.
- Обычно белый или серый камень, образовался из остатков морских организмов.

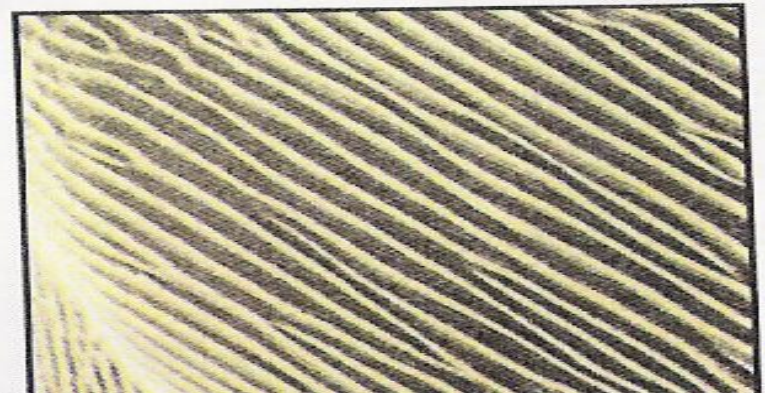




- Тёмная маслянистая жидкость, горит, из неё получают бензин, керосин, мазут.



- Образовался при разрушении гранита, используется при производстве стекла и в строительстве.
- Обладает пластичностью, используется в строительстве и в гончарном деле.



# Янтарь.

Янтарным краем  
называют  
Калининградскую  
область.

На Руси его называли  
алатырь –камень.



# Карьер, в котором добывают янтарь.



## Соедините стрелками полезное ископаемое и его свойства.

нефть	жидкое
газ	горючее
железная руда	газообразное
глина	маслянистое
	с резким запахом
	легче воды
	тяжелее воды
	пластичное
	плавкое

# Охрана подземных богатств. Как надо охранять полезные ископаемые?

- Использовать добытые полезные ископаемые вместе с сопутствующими.
- Бережно перевозить (твёрдые и жидкие), чтобы не рассыпать и проливать, не загрязнять окружающую среду.
- Использовать металлолом, вместо железной руды, заменить сталь – пластмассами.

## Попробуй догадаться, о чём пойдёт речь?

- Мы ходим по ней, но редко задумываемся над тем, какую великую роль она играет в жизни человека. А ведь без неё не было бы у нас на столе ни хлеба, ни овощей, ни фруктов. Более того, без неё прервался бы круговорот жизни на нашей планете, и вся суша лишилась бы растений, животных, грибов.

# Что же такое почва?

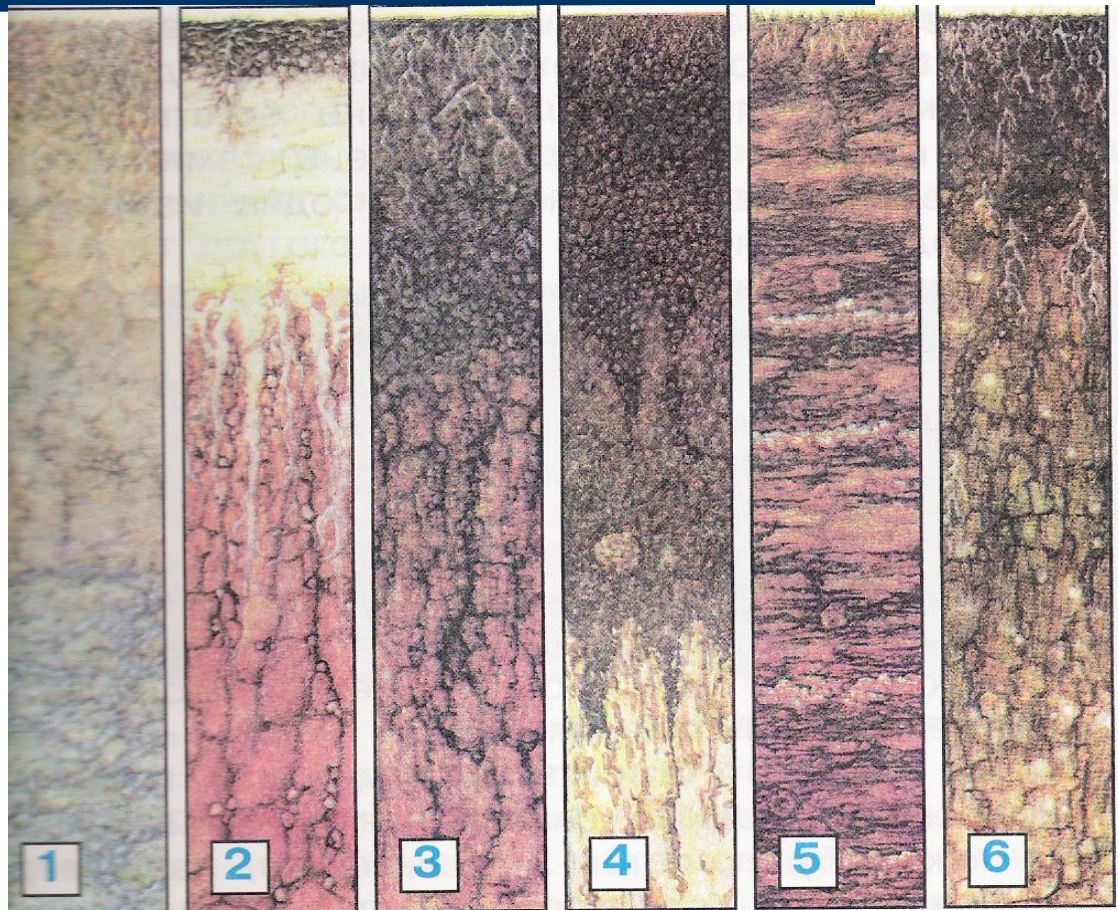
## Каково её главное свойство?

- Состав почвы:
- Воздух
- Соли
- Перегной (гумус)
- Вода
- Песок
- Глина

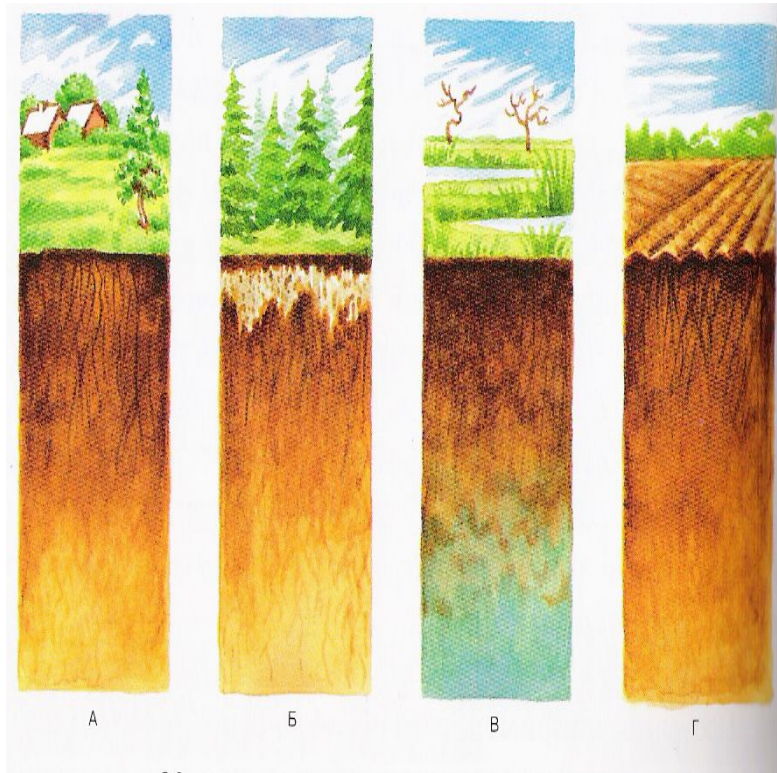


# Основные типы почв.

1. Тундровая
2. Подзолистая
3. Серая лесная
4. Чернозём
5. Болотная
6. Луговая



# Почвы Калининградской области.



- А – дерново-подзолистая
- Б - подзолистая
- В – болотная
- Г – дерново-подзолистая окультуренная

- От чего зависит плодородие почвы?
- Почему земля – кормилица?

# Охрана почвы.

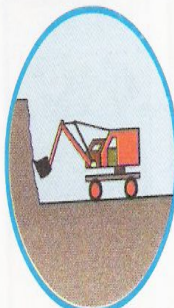
- 1 см почвы в природе образуется за 250-300лет.
- 20см за 5 -6 тысяч лет.
- Нельзя допускать разрушения, уничтожения почвы.

## Защита почвы на полях.

- Необходимо сажать полезащитные лесные полосы.
- Зимой проводить снегозадержание (устраивать снежные валы).
- Правильно распахать почву на склонах.
- Умеренно применять удобрения и ядохимикаты.
- Умеренный полив

# Закрепление. Работа в парах. (тетрадь, стр. 54, №3)

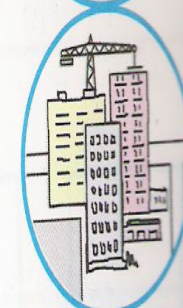
- Укажи стрелками, к каким последствиям для почвы приводят действия человека, выраженные этими знаками.



Загрязнение почвы



Разрушение почвы,  
образование оврагов

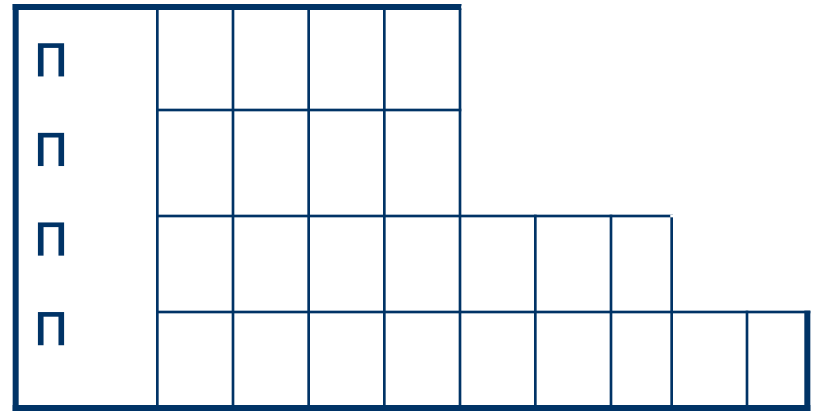


Уничтожение почвы



# Кроссворд

1. Слой земли, на котором растут растения.
2. Одна из составных частей почвы.
3. Вещество, повышающее плодородие почвы.
4. Основное свойство почвы.



**1. Что произойдёт, если почвы вдруг не станут?**

**2. Какой вывод мы можем сделать из всего сказанного?**

---