

Конкурсная работа:  
«Жемчужина Оренбуржья.  
Возможности развития в  
современном обществе»

Выполнила:  
Петрова П.С.  
Руководитель:  
Селькова М.А.

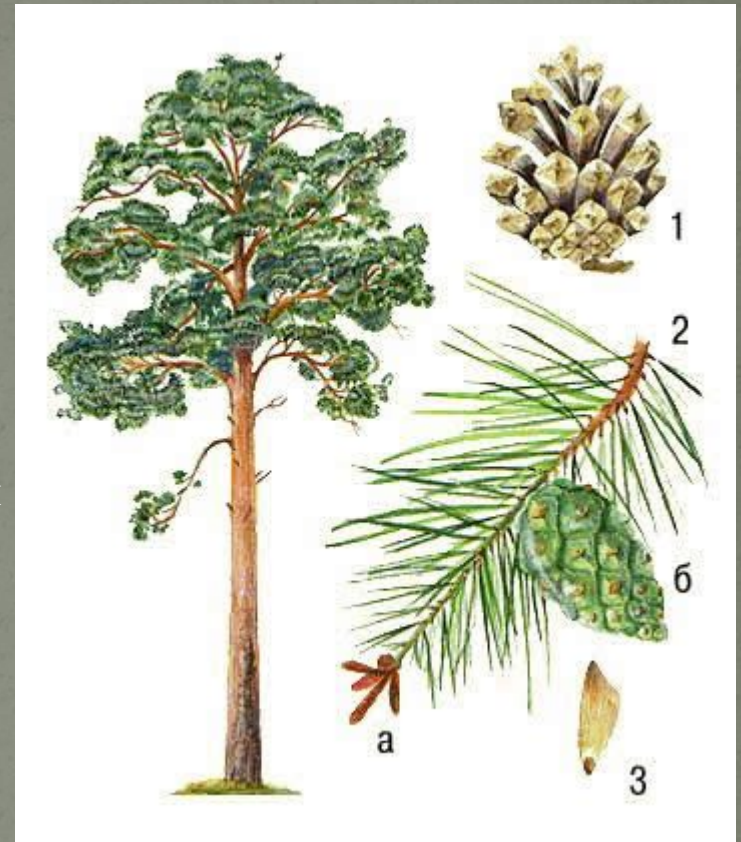
Г. Бузулук

# Бор

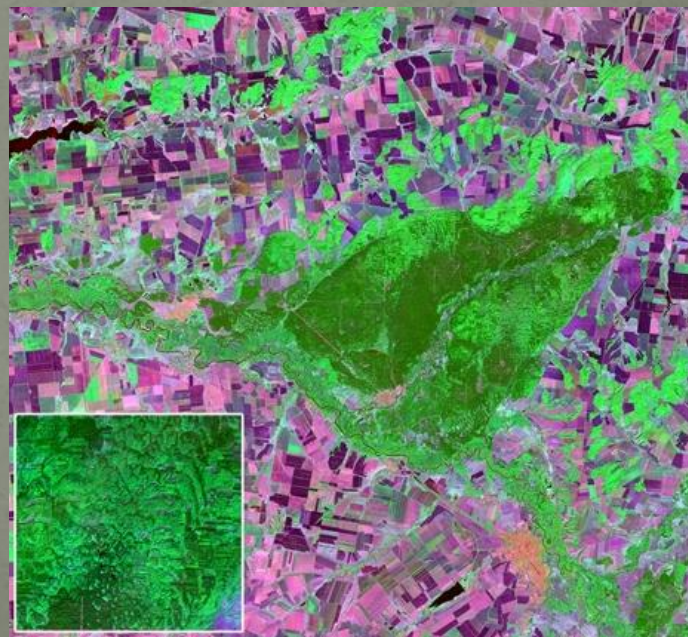
- Бор — хвойный, обычно сосновый, лес. Отсюда: словосочетание «сосновый бор», иногда используемое на бытовом уровне, является плеоназмом.
- Бором называют обычно сосновый лес на сухой песчаной почве, в отличие от сосновых лесов, произрастающих на болотах. Наряду с сосной в борах могут также встречаться берёза, ель и другие породы деревьев. В борах обычно нет подлеска, но иногда встречаются рябина, можжевельник и другие невысокие деревья и кустарники. В борах произрастают брусничники, черничники, чистые зелёномошники. Преобладают лишайники.
- В России боры занимают значительные площади. Боры растут на дюнных холмистых местах и плато. Боры на высоких речных террасах явились причиной соответствующего наименования: боровые террасы. Ленточными борами называются сосновые леса, тянущиеся полосами вдоль рек по песчаным аллювиальным отложениям.

# Сосна

- Хвойное вечнозеленое растение. Деревья сосны обыкновенной достигают 50 м в высоту. Крона высоко поднята, ствол покрыт коричнево-красноватой корой. Корневая система мощная, глубоко залегающая. Сосны светолюбивые, потому под пологом других пород растут плохо. Сосна обыкновенная очень неприхотлива к почвам, поэтому в условиях нашей республики леса сосны обыкновенной произрастают на бедных песчаных почвах. Игловидные листья прикреплены к укороченным побегам, а побеги расположены на других на других укороченных побегах. В пучке имеется две хвоинки. Кожица на хвое толстостенная, устьица погружены в глубь листа и на зимнее время заполняются воском, что уменьшает испарение; проводящих жилок в листьях сосен - одна или две. Цветет сосна в конце мая - начале июня.



**Бузулúкский бор** — островной массив соснового (преимущественно) леса на границе Самарской и Оренбургской областей России, среди степей Заволжья и Предуралья. Расположен в 15 км к северу от города Бузулук в обширной приречной котловине, имеющей глубину 100—150 метров (в районе реки Боровки). Площадь бора — 1067,88 км<sup>2</sup>.



# Описание

- Бузулукский бор ведёт свою историю с послеледникового периода; возраст его насчитывает 6—7 тысяч лет. Считается, что чистый сосновый лес сформировался около трёх-четырёх тысяч лет назад.

Более 60 тысяч га Бузулукского бора занимают пески, мощность которых местами достигает 90 метров. Более двух третей массива занято сосновыми лесами. Среди них наиболее типичны мшистые, сложные и травяные боры.

Достопримечательностью бора являются две сосны в возрасте 300—350 лет. Бор почти со всех сторон окаймлён полосой лиственного леса, граничащего со степью. Полоса лиственных лесов — дубняков, тополёвников и ольшаников — протянулась вдоль течения реки Боровки, отдельные участки осинников и березняков рассеяны по всему бору.

В Бузулукском бору встречается 39 видов млекопитающих, 144 вида птиц, 8 видов пресмыкающихся, 4 вида земноводных, 23 вида рыб и около 800 видов насекомых. Обитают лось, косуля, кабан, барсук, куница, белка обыкновенная, бобр; из птиц обычны беркут, могильник, тетерев, глухарь. Ранее практически повсеместно встречалась рысь.

# Лесопользование

- Регулярное **лесопользование** в бору ведётся с конца XVIII века. В 1903 году в бору было создано Боровое опытное лесничество, при котором ныне функционирует дендросад. Часть территории лесного массива с 1977 года имеет статус особо ценного лесного массива. С 1933 -го по 1948 год на части бора существовал государственный заповедник, в дальнейшем на территории бора действовал государственный заказник. 9 января 2008 года Бузулукский бор получил статус федерального государственного учреждения, национального парка и был передан в ведение Росприроднадзора.

По юго-западной части лесного массива проходит железная дорога Кинель — Оренбург; на юге — посёлок городского типа Колтубановский. В посёлке Партизанский и в Колтубановском — базы отдыха.



- Леса защищают наше здоровье. В лесу концентрация кислорода в 5-10 раз выше, чем в городе. Многие растения обильно выделяют фитонциды, убивающие микробы. Шум листвы ласкает наш слух, а разнообразие красок и форм даёт отдых нашим глазам. Всё это благотворно действует на нервную систему, снимает усталость.
- Из 1 куб. метра древесины можно сделать:
- - 1500 м вискозной, шёлковой ткани;
  - 4000 пар шёлковых чулок;
  - 20 кг целлюлозной бумаги;
  - 2 автомобильные шины;
  - 20 кг сухих дрожжей;
  - 170 кг искусственной шерсти;
  - 600 трикотажных костюмов;
  - 6000 м полиэтиленовой плёнки;
  - 90 л спирта;
  - 180 пар галош;
  - 15 кг пищевого ванилина

# Нефтедобыча в районе бора

- По данным компании «Оренбургнедра», на территории Бузулукского бора имеются три небольших нефтяных месторождения: Воронцовское, Гремячевское и Могутовское. Извлекаемые запасы по категориям А + В + С<sub>1</sub> + С<sub>2</sub>: Воронцовского месторождения — 19,3 млн т, Гремячевского — 2,3 млн т, Могутовского — 21,7 млн т.  
После лишения бора статуса заповедника на его территории началась добыча нефти (в настоящее время не ведётся). На территории бора 162 нефтяные скважины, 102 из которых пустые, 60 — подлежат реконсервации.



# Влияние нефтедобыча на состояние и продуктивность живого напочвенного покрова и *Oxycoccus palustris* Pers. верховых болот Среднего Приобья

- Показано, что развитие нефтедобычи оказывает негативное влияние на состояние и продуктивность живого напочвенного покрова верховых болот **Среднего Приобья**. Хим. загрязнение болот нефтью и минерализованными водами, а также подтопление территорий приводит к изменению основных характеристик напочвенного покрова болотных фитоценозов. Число видов в напочвенном покрове снижается в 1,5-3,0 раза, общее проективное покрытие видов - в 6 раз и более, а продуктивность надземной фитомассы напочвенного покрова - в 10-36 раз по сравнению с ненарушенными болотными фитоценозами. Урожайность ягод клюквы болотной *Oxycoccus palustris* Pers. на верховых олиготрофных болотах Среднего Приобья составляет 56,1 шт./м<sup>2</sup>. Под влиянием факторов нефтедобычи снижается урожайность ягод и уменьшается ягодоносная площадь, что приводит к значительным потерям биологического урожая ягод клюквы болотной (от 38 до 100%).

# Значение лесов.

- **Леса играют большую роль** в развитии экономики, улучшении окружающей среды, повышении благосостояния народа. Сами деревья – мощнейшие создатели биомассы; это поставщики топлива, а главное – древесины длястроек и поделок, технического сырья, дубильных, лекарственных, красящих и многих других полезных веществ. Без дубильного экстракта, получаемого из коры лесных деревьев, не обходится, например, кожевенная промышленность. Из древесины изготавливают более 20 тысяч видов изделий и продуктов. Без нее не может обойтись ни одна отрасль народного хозяйства. Из древесины получают пластмассу, удобрения, взрывчатые вещества. Из древесных опилок получают спирт, сахар, синтетический каучук. Древесина идет на изготовление шпал, тары, фанеры, она используется в целлюлозно-бумажной и мебельной промышленности. В лесах России произрастает около **100** видов диких плодовых, ягодных и орехоплодных растений, почти **200** видов съедобных, имеющих большую ценность как лекарственное и техническое сырье. Широко известны целебные свойства облепихи, черемухи, лимонника, малины, шиповника, золотого корня, зверобоя, смородины и многих других полезных растений. С давних пор люди используют дикорастущие растения как пищу и лекарство. Лекарственные растения **содержат** алкалоиды, гликозиды, сапонины, витамины, фитонциды, эфирные и жирные масла и другие биологически активные вещества. Лечение растениями можно считать комплексной терапией: одновременно с борьбой против основного заболевания оно улучшает обмен веществ, стимулирует защитные свойства организма.
- Лес – это **среда обитания** для большинства видов животных, он является кормильцем животных и человека, дарящий им орехи, ягоды, грибы, съедобные побеги, травы и лишайники. Измельченные, сброшенные специальными добавками лесосечные отходы находят применение в животноводстве. При рубке леса заготавливают веточный корм для скота. Наиболее питательны молодые побеги осины, ивы, клена, ясеня, рябины, лещины, липы, ильмовых.
- Во всех без исключения лесах, в том числе в промышленном, обитают промысловые виды зверей и птиц. Лесная зона – крупнейшее в мире охотничье угодье: белка и соболь, куница и горноста́й, бобр и выдра, тетерев, глухарь, рябчик – чего только не приносят охотники из лесов.
- Кроме того, леса – это **здравницы и места отдыха**, ресурс культуры и науки, украшение ландшафта, источники радости и здоровья, эстетического и экологического воспитания.

- **Фитонциды** (от греч. *φυτόν* — «растение» и лат. *caedo* — «убиваю») — образуемые растениями биологически активные вещества, убивающие или подавляющие рост и развитие бактерий, микроскопических грибов, простейших.

Ученые подсчитали, что растения Земли ежегодно выделяют в атмосферу около 490 миллионов тонн фитонцидов. Лидерами по количеству выделяемых летучих веществ являются хвойные деревья, и среди них безусловным чемпионом можно считать можжевельник. Для сравнения: гектар лиственного леса летом ежедневно выделяет 2 кг летучих фитонцидов, хвойного леса — 5 кг, а можжевельника — 30 кг! Этого количества вполне достаточно, чтобы уберечь населенный пункт средней величины от многих напастей.

Летучие фитонциды также обладают способностью проникать через легкие и кожу в организм человека. Они затормаживают развитие болезнетворных микроорганизмов, предохраняют его от инфекционных заболеваний. Фитонциды нормализуют сердечный ритм и артериальное давление, участвуют в обмене веществ, благоприятно воздействуют на процесс кровообращения в мозгу, состояние печени, бактерицидную активность кожи, а также на иммунную и нервную системы. Не случайно люди, живущие в лесных районах, гораздо меньше подвержены заболеваниям верхних дыхательных путей по сравнению с горожанами. Вдыхание летучих фитонцидов хвойных деревьев помогает спортсменам избежать так называемой спортивной анемии: летучие вещества повышают устойчивость эритроцитов к недостатку кислорода, почти в два раза увеличивают срок их жизни, положительно влияют на функцию всей кровеносной системы. Поэтому спортивные пробежки лучше устраивать не вдоль автомагистралей, а в парке, где много хвойных пород деревьев. Прекрасной оздоравливающей процедурой могут стать и обычные прогулки в таких местах. Фитонциды сосны, туи западной, лиственницы сибирской, ели обыкновенной можжевельника, березы, дуба, рябины, сирени стимулируют кроветворение и деятельность сердечно-сосудистой системы, усиливают биотоки головного мозга, снижают уровень сахара в крови, снимают головную боль, усталость, улучшают самочувствие и настроение.

Врачи неспроста рекомендуют некоторым своим пациентам отдохнуть, к примеру, в сосновом бору. Фитонциды хвойных растений открыты давно. Можжевельник, ель, сосна наполняют воздух отрицательно заряженными ионами, поглощающими вредные излучения. Хвойные дают человеку жизненную энергию. Тополь, черемуха и осина утоляют боль от ушибов, ожогов, радикулита. Дуб укрепляет душевные силы. Береза вселяет оптимизм и радость жизни. Поэтому прежде чем отправляться в лес за здоровьем и тонусом, следует разобраться, какое дерево вам полезнее. Для этого существует способ: взять ленточку фольги длиной около 30 см и поднести к дереву. Если ленточка стремится прилипнуть к стволу, то это дерево благотворно влияет на ваш организм, если же наоборот – значит, особой пользы от него ждать не приходится. Погуляв в «доброжелательном» лесу, вы непременно почувствуете облегчение.

◆ Мне и некоторым моим одноклассникам повезло. Окончание первой четверти учебного года было отмечено поездкой в «Жемчужину Оренбуржья» - Бузулукский бор.

◆ Мы посетили музей Бузулукского бора. Там нам рассказали об истории бора, о его жителях. Но мы не только слушали, ещё и смотрели...

◆ В музее были представлены почти все обитатели бора, начиная от нескольких десятков просто волшебно красивых бабочек и заканчивая чучелом взрослого кабана, который выглядел тоже очень симпатичным.

◆ Позже мы увидели живописные пейзажи так называемых перекастов и самого бора. Сделали множество фотографий.

◆ Но самое важное и дорогое то, что мы многое узнали о родной природе и сделали для себя несколько открытий, а ещё нашли какие-то желтые шарики, которые приклеились к опавшим дубовым листочкам. Оказалось, что это личинки.

◆ Потом мы посетили трёхсотпятидесятилетнюю сосну. Она просто огромна! Мне рассказывали, что чтобы её обхватить, нужно взяться за руки четырём взрослым мужчинам. Естественно, мы не удержались и померили её сами.

◆ Вчетвером дотрагиваясь друг до друга только кончиками пальцев, мы смогли её обнять.

◆ После этого небольшого, но захватывающего путешествия наша компания туристов отправилась домой довольная и отдохнувшая.

◆ Одной из главных целей нашего путешествия была увидеть красоту природных памятников нашей страны, вспомнить, что всю эту красоту нужно беречь и оберегать, а так же заставить людей задуматься о том, что жизнь вокруг них зависит от них самих!

◆ Петрова П.С.



- ◆ Только после этой поездки мы смогли осознать как нам повезло, что мы живём рядом с таким чудом. Но есть и обратная сторона медали... Например: множество отдыхающих не задумываясь о губительных последствиях загрязняют, а временами и уничтожают столь райский уголок, оставляя после себя неубранный мусор и не затушенные кострища. Даже углубившись далеко в чашу леса, мы встречали торчащие из под опавшей листвы старые консервные банки, стеклянные и пластиковые бутылки.



# Акция «Лес от огня защитим вместе»

- Охрана природы – особое дело, Его совершать мы все вместе должны, Давайте же братья за дело мы смело, Природе защитники очень нужны. Очистим ее от ненужного сора И будем хранить мы ее красоту, Величие все Бузулукского бора, Давайте воздвигнем, друзья, в высоту!!!
- 12 августа 2011 года на территории Национального парка «Бузулукский бор» состоялась акция «Лес от огня защитим вместе», Молодогвардейцы совместно с сотрудниками Национального парка и волонтерами (в числе которых была и я) города а разъясняли и напоминали приезжим и местным жителям правила пожарной безопасности в лесу. Граждане охотно принимали буклеты с информацией о боре и наклейки на машины с лозунгом : «Я люблю Бузулукский бор». Мы призываем беречь лес, надеемся, что и вы станете новыми Друзьями заповедных лесов.



# «Живи, родник, живи...»

- Родник – небольшой водный поток, бьющий непосредственно из земных недр. Родники, как выходы подземных вод на поверхность, являются естественными уникальными водоемами, для нас – это маленькое чудо природы ведь вода в родниках всегда чистая, освежающая и полезная. 29 июля 2011 года в Национальном парке «Бузулукский бор» была проведена акция по очистке и благоустройству родника с участием воспитанников центра дополнительного образования для детей «Содружество». Вместе с сотрудниками Национального парка они старались сделать все необходимое для возрождения Заповедного родника. Конечно, дел предстоит еще много, но начало уже положено.

● **Защитим родники вместе!**







- ◆ В силах человека это чудо сделать ярче и доступнее.
- ◆ Во-первых: разработать программу позволяющую на постоянной основе формировать добровольные группы с привлечением организаций, учебных заведений и даже детских дошкольных учреждений по поддержанию элементарного порядка в лесу.



- ◆ Во-вторых: организация конных прогулок по бору, начиная с однодневных и заканчивая недельными, вариантов множество. На мой взгляд впечатления будут незабываемыми. Конечно на это потребуются деньги и для этого необходимо подключить рекламный бизнес с целью привлечения спонсоров и меценатов. Больше чем уверена это принесёт желаемый результат и желающих посетить бор прибавится...



- ◆ В-третьих:
- ◆ можно организовать производство сувениров с тематикой бора и привлечением народных умельцев..  
А материалы предоставит сам бор.



И конечно же нужно привлекать молодежь учащуюся в средних, средне-специальных и высших учебных заведениях к творческой и исследовательской работе в бору, что поможет учащемуся поколению развить свои способности и поверить в свои силы. А работники бора получают неоценимую помощь. И, возможно, благодаря этому мы сможем сделать бор сказкой! Незабываемой сказкой для взрослых и детей!



◆ В- четвёртых каждый месяц проводить разнообразные спортивные мероприятия для всех возрастных категорий начиная с малышей и заканчивая людьми преклонного возраста с привлечением прессы, памятными фотографиями и подарками.



- ◆ Этот список можно продолжать до бесконечности..  
Главное желание и стремление сделать этот мир лучше!!



# Примерные цены:

осещение музея – 50р.;

кскурсия по бору – 90р.;

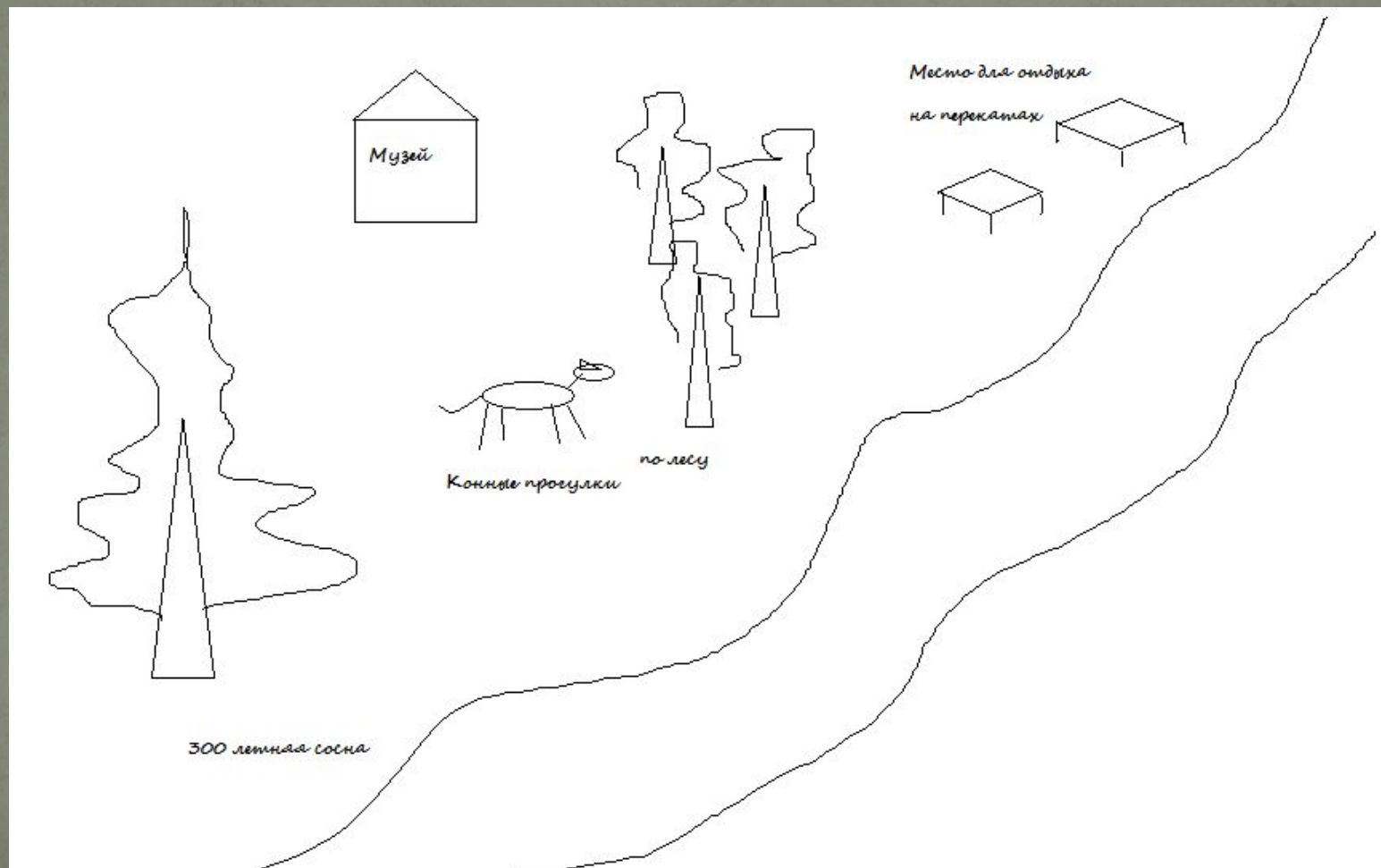
ото – договорная;

бед у перекатов – 150р.;

онная прогулка – 200р./час;

увениры – договорная;

# Маршрутная карта





# Дополнительные услуги.

втобус до музея, экскурсия по музею, поездка в бор, обед у перекатов с полуторачасовой остановкой, конная прогулка.