

Красная книга Нижегородской области



История Красной книги



- Красная книга — аннотированный список редких и находящихся под угрозой исчезновения животных, растений и грибов. Красные книги бывают различного уровня — международные, национальные и региональные. Год издания 1966.

Красная книга Нижегородской области



- 28 мая 2004 года в 14-00 Большом зале областной администрации при поддержке Комитета охраны природы и управления природопользованием Нижегородской области состоялась презентация 1 тома Красной книги Нижегородской области.

Охраняемые животные

Систематические группы животных	Число видов, занесенных в Красную книгу Нижегородской области
Млекопитающие	30
Птицы	70
Земноводные и пресмыкающиеся	4
Рыбы и круглоротые	17
Насекомые	126
Другие беспозвоночные	12

The background of the image is a piece of aged, cream-colored paper with a subtle, wavy marbled pattern in shades of light brown and beige. On the left side, a dark, thin branch extends vertically, with a single dried, brownish leaf attached. A second branch extends horizontally from the bottom left towards the right, also bearing a single dried leaf. The text is centered in the upper half of the page.

Страницы Красной книги Нижегородской области

A dried plant specimen is shown against a light, textured background. The specimen consists of a dark, thin stem that curves from the bottom left towards the right. A single, elongated, brownish leaf is attached to the stem near the top left. Another similar leaf is attached to the stem further down and to the right. The overall appearance is that of a pressed and dried botanical specimen.

Млекопитающие

Выхухоль русская



- Один из самых крупных представителей отряда: длина тела 18—20 см, масса до 500 г. Меховой покров серовато-бурый, с серебристым налетом. Нос вытянут в подвижный хоботок. Глаза очень маленькие, ушных раковин нет. Укороченные сильные задние конечности развиты лучше передних; пальцы лап соединены плавательными перепонками. Длинный, сжатый с боков хвост покрыт роговыми чешуйками. Типичный обитатель поймы.

Бурый ушан



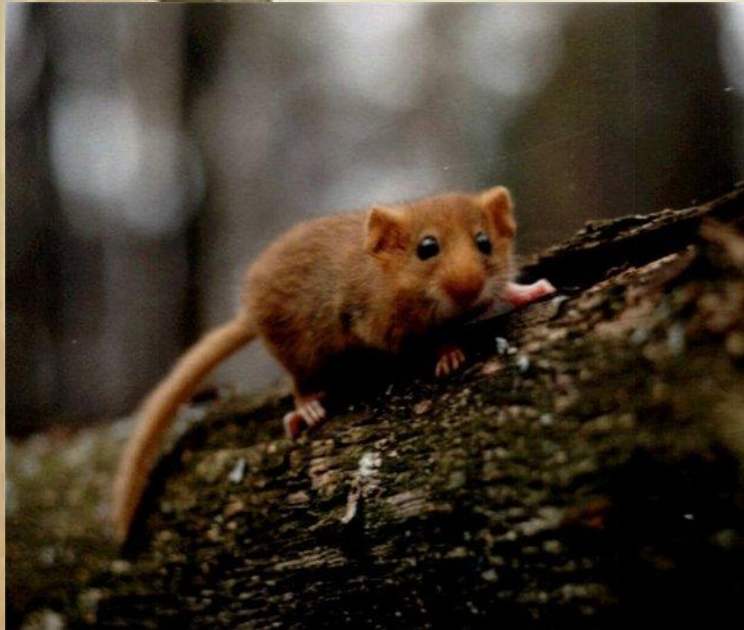
- Летучая мышь средних размеров: длина тела от 41 до 55 мм, предплечья — от 35 до 43 мм. мех длинный, на спине золотисто-коричневый или рыжеватый, нижняя сторона тела белесо-серая, часто с коричневатым оттенком. Крылья очень широкие, крыловая перепонка тонкая, серо-коричневого цвета. Уши очень длинные (31—43 мм), задний край уха с поперечными складками.

Выдры



- Длина тела 70—90 см, хвоста — 40—50 см, вес 6—10 кг. Голова относительно небольшая, плавно переходит в длинную толстую шею. Ушные раковины малы, едва выступают из меха. Уши и ноздри снабжены особыми клапанами, закрывающими их при погружении в воду. Хвост сильный, толстый у основания, суживающийся к концу, покрыт короткими волосами. Лапы укороченные, пятипалые, пальцы по всей длине соединены широкой плавательной перепонкой. Подошвы голые. Мех прилегающий, короткий.

Орешниковая соня



- Длина тела взрослых зверьков не превышает 90 мм, длина хвоста — 70 мм, вес тела — 30 г. Окраска однотонная, желтовато-рыжая, на груди и животе большие светлые пятна. Хвост густо опушен по всей длине, на конце — слабо развитая кисточка. Глаза темные, выпуклые, хорошо выделяются на рыжем фоне. Приспособление к лазанию по деревьям и кустарникам выражается в практически одинаковой длине четырех пальцев передней конечности и перпендикулярном положении первого пальца задней конечности, который к тому же не имеет когтя.

РЫСЬ

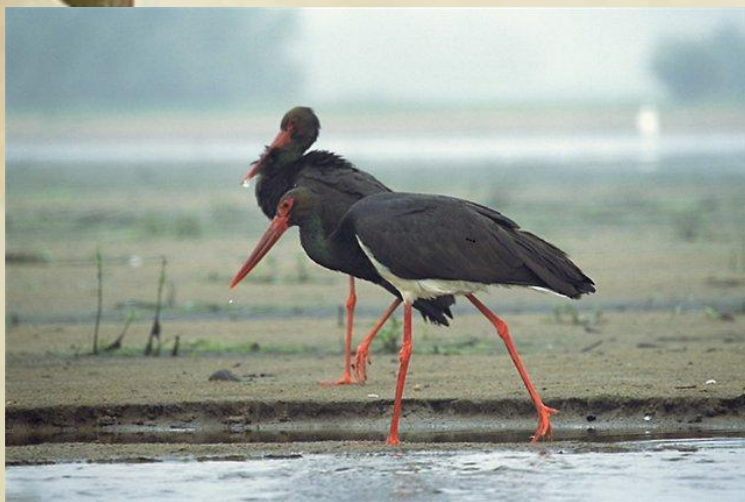
- Крупная кошка с длинными сильными ногами. Длина тела 82—105 см, вес 10—15 кг (максимально до 32 кг). мех густой, пушистый, пепельно-серого, слегка голубоватого, палево-серого или рыжеватого цвета, обычно с размытыми темными пятнами на спине, боках и лапах. Уши короткие, треугольные, заканчиваются черными кисточками. Глаза золотисто-желтые, в темноте отсвечивают зеленым. Широкие лапы с втяжными когтями оставляют четырехпалые округлые отпечатки диаметром до 10 см.



ПТИЦЫ



Чёрный аист



- Крупная птица (размах крыльев более полутора метров). Окраска контрастная: верх черный с зеленоватым отливом, брюхо белое. Клюв, ноги и кольцо вокруг глаз красные. У молодых птиц клюв черный, ноги зеленоватые.

Лебедь кликун



- Снежно-белое оперение очень пышное, густое, с БОЛЬШИМ КОЛИЧЕСТВОМ нежного пуха. Тело вытянутое, шея равна по длине телу. Уздечка и основание клюва желтые или желто-оранжевые, конец клюва черный. Ноги короткие, черные. Хвост округлый.

Беркут

- Крупный орел, длина тела которого достигает 1 м, размах крыльев около 2 м. Окраска бурая, почти однотонная, у молодых птиц со светлыми пестринами. Верх головы и задняя часть шеи у взрослых птиц окрашена в более светлый рыжевато-золотистый цвет, чего нет у молодых. У молодых птиц — белое основание хвоста и светлая продольная полоса по средней части крыла; с возрастом светлая окраска и того, и другого почти исчезает, но чаще всего не полностью.



Змееед



- Крупная хищная птица, достигающая в длину 70 см, размах крыльев 160—190 см. Голова, спина и крылья бурые, грудь, брюхо и испод крыльев белые, с бурыми пестринами. Среди других дневных хищных птиц выделяется более крупной (“совиной”) головой. Глаза очень крупные, с хорошо заметной ярко-желтой радужной оболочкой. Клюв темный. Лапы серо-голубого цвета.

Водяной погоньш



- Небольшая птица размером со скворца. Длина тела 18—20 см. У самца большая часть головы, брюшко и грудь аспидно-серые. Спинная сторона оливково-бурая, с широкими продольными черными и несколькими светлыми полосами вдоль спины. Задняя половина боков тела с поперечными беловато-охристыми полосами. Подхвостье черное, с широкими белыми полосами и пятнами. Хвост темно-бурый, с оливково-бурыми каймами.

Меры охраны

- Создать особо охраняемые территории
- Запрет добычи
- Пропаганда охраны вида среди населения, особенно с охотниками
- Ввести запрет на использование сетей на гнездовых водоёмах

**Природа - матушка, человек – сын природы. Мать
надо любить, беречь и подчиняться её законам.**



**Каждый живой организм имеет право на
существование.**