

Животные Новгородской области, занесенные в Красную Книгу Российской Федерации.

Троицкая Виктория Борисовна
Учитель начальных классов
ОБОУ ДПОРК
Великий Новгород

Красная книга Новгородской области.



Ряд видов взято на территории Новгородской области под особую охрану, например, европейская норка, 21 вид птиц, из которых 17 занесены в Красную Книгу РФ, в частности, черный аист, беркут, орлан-белохвост, скопа, сокол-сапсан. Отдельные виды птиц либо гнездятся, либо находятся во время пролетов на территории нашей области.



Обыкновенная жемчужница

Крупный двустворчатый моллюск (длина раковины до 160 мм). Снаружи раковина темно-коричневая или черная (у молодых особей желто-зеленая), обычно удлиненная.

Предпочитает чистую воду со слабой минерализацией, бедную органикой, с быстрым течением.

Мнемозина

Дневная бабочка. Название происходит от имени древнегреческой богини памяти.

Длина переднего крыла 20—35 мм. Размах крыльев до 70 мм.



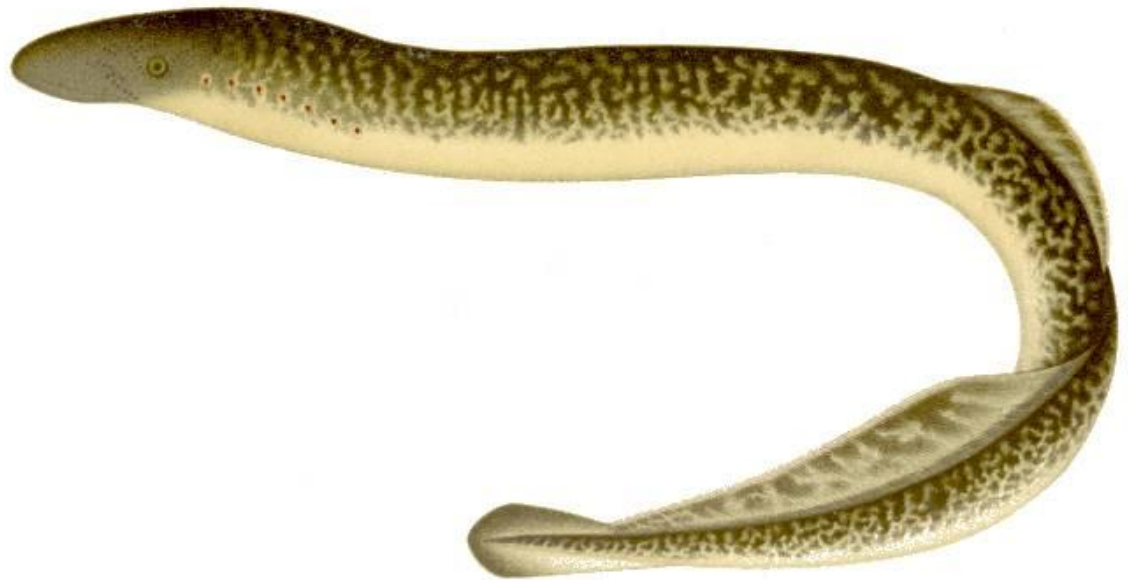
Обыкновенный апполон

Дневная бабочка.
Название дано в честь
Аполлона
(греческая мифология) —
божества красоты и света.
Размах крыльев 70-94 мм.

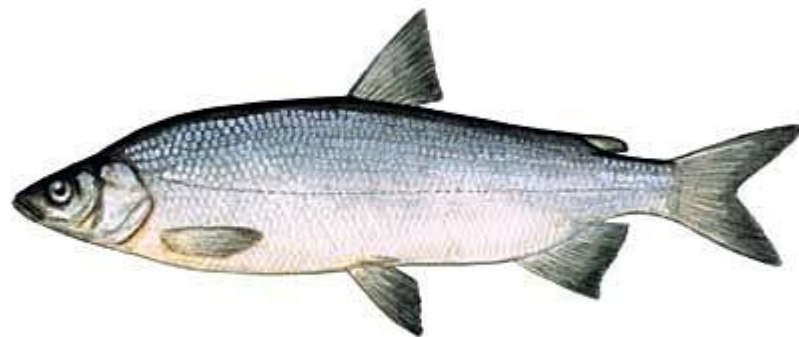


Речная минога

Длина тела достигает 50 см, масса - 130 г. Тело удлинненное, червеобразное, без чешуи. Позади головы по обеим сторонам тела расположены по 7 жаберных отверстий. Имеется два спинных плавника. Обособленные челюсти отсутствуют - рот в виде присасывающей округлой воронки.



Сиг



Максимальный возраст сигов оценивается в 15-20 лет. Длина сигов в уловах варьирует от 10-15 см у мелких форм до 30-60 см - у крупных. Озерные сиги часто достигают крупного размера (до 68 см и массы 1-2 кг), максимальная масса сига равна 12 кг.

Черный аист

Эта скрытная птица предпочитает селиться в глухих, старых лесах на равнинах и предгорьях возле водоёмов — лесных озёр, рек, болот. Длина тела до 1 м, хвоста 22--25 см, масса до 3,2 кг. Питается в основном рыбой, мелкими водными позвоночными и беспозвоночными животными.



Малый лебедь

Птица из семейства утиных. Длина тела 115-127 см и 170-195 см размах крыльев. Весит малый лебедь около 5-6 кг. Предпочитает открытые пространства воды. Питается растительной пищей, как водными растениями, так и наземными, в частности, травой, ягодами, картофельными клубнями и свёклой.



Choi Soon-Kyoo 02.02.14.

Чернозобая гагара

прекрасно плавает и ныряет. При нырянии иногда беззвучно погружается в воду; иногда заныривает с громким демонстративным всплеском . Под водой может пробыть до 135 с, обычно — 40—50 с. Глубина погружения может составлять 45—46 м, но обычно гораздо меньше. На суше передвигается с трудом, ползком на брюхе, отталкиваясь лапами и помогая крыльями.



Беркут

У беркута, как и у других орлов, а также ястребов и соколов, чрезвычайно острое зрение, но только в светлое время суток. Так, например, зайца этот орёл видит на расстоянии до двух километров. Орёл легко управляет в воздухе даже при очень сильных порывах ветра. Присмотрев потенциальную жертву, беркут пикирует вслед за ней, при этом его скорость может достигать 240—320 км/ч.



Змееяд

Питание: в основном змеи, в дополнение к ним ящерицы, лягушки, гнездящиеся на земле птицы, улитки, насекомые. Если он заметил добычу, он может немного задержаться в воздухе, хлопая крыльями. Змееяды нападают на змей длиной до 2 м. Неудачная атака может закончиться для охотника плачевно. укушенные гадюками змееяды хромали и долго пребывали в болезненном состоянии.



Орлан-белохвост

большая хищная птица семейства ястребиных, длина тела которой может достигать метра, а вес — от 3 до 7 килограммов. Охотится он летая над поверхностью водоема, а как только замечает рыбу, то стремительно опускается вниз, и может даже окунуться на короткое время в воду, чтобы впиться в добычу своими крепкими когтями.



Белая куропатка

её окраска различна в зависимости от времени года. Зимнее оперение у неё белое, за исключением чёрных наружных хвостовых перьев, с густо оперёнными ногами.

Весной, в период спаривания у самцов голова и шея приобретают кирпично—коричневый цвет, резко контрастирующий с белым туловищем.



Скопа



Охотятся скопы в основном на лету (реже из засады), паря над водой на высоте 10-40 м. Когда жертва обнаружена, птица быстро опускается, выпячивает свои лапы вперёд, отводит крылья назад и лапами вперёд погружается в воду. Скопы подвергаются нападениям воздушных хищников, в частности, сов и орлов.

Золотистая ржанка

Гнездится в болотистых местностях, на влажных пустырях и лугах. Питается насекомыми, червями и улитками, которых находит на земле. Величина от 26 до 29 см и весит от 150 до 220 г. В Центральной Европе эта птица уже почти исчезла.



Чернозобик

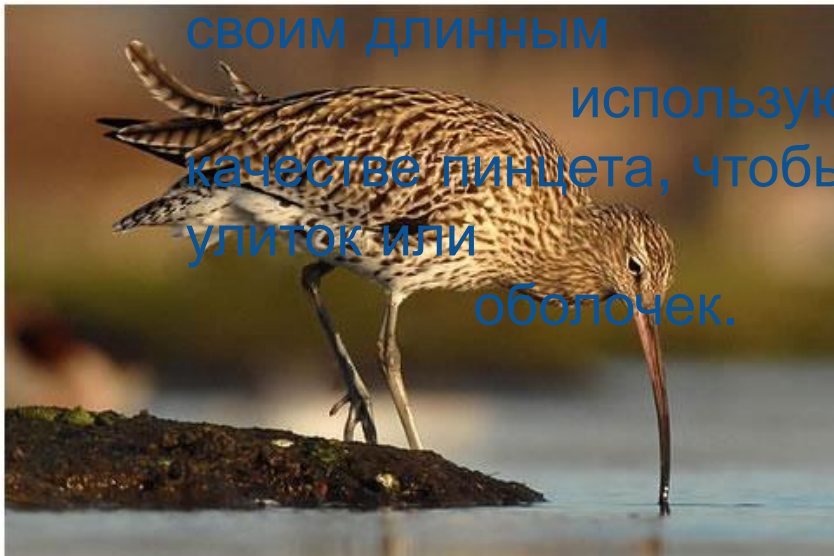
Взрослый чернозобик достигает размеров от 17 до 21 см, а размах его крыльев насчитывает от 32 до 36 см. Его вес составляет от 40 до 60 г, а максимальная продолжительность жизни — 24 года. Питается насекомыми и их личинками, которых он клюёт своим приспособленным клювом мелкой воде.



Большой кроншнеп

Характерной чертой большого кроншнепа является длинный и выгнутый вниз клюв. К добыче больших кроншнепов относятся насекомые, черви и моллюски, которых они подбирают с земли

своим длинным
используют клюв также в
качестве пинцета, чтобы
улиток или
оболочек.



земли
клювом. При этом они
извлечь
ракушек из их твёрдых

Малая крачка

По внешнему виду Малая Крачка величиной со скворца. Спина и верхняя сторона крыльев светлосизым оттенком, прочее оперение верхней части тела и полностью низ - белые. На голове птицы имеется черная шапочка, при этом белый лоб. Клюв желтым цветом с черным концом.



Филин обыкновенный

Ночной охотник. Он выходит на охоту в сумерках, около полуночи берет перерыв, а затем продолжает охоту до рассвета. В течение дня охотится только если голоден. Он способен догонять летящих ворон и голубей, однако предпочитает сидящую на месте добычу.





Белая лазоревка

Небольшая и очень подвижная синица с характерным голубовато-белым оперением. Длина тела 12—15 см, размах крыльев 19—22 см, вес 10—16 г. Голова белая с тёмной полоской, ведущей от основания клюва через глаз на затылок. Спина серая с голубоватым оттенком. Крылья голубые, более тёмные на фоне спины, с белой поперечной полосой посередине. Хвост также голубой, но отмечен светлой каёмкой, образованной белыми перьями крайних рулевых. Нижняя часть белая с тёмным пятном на груди и верхней части брюшка.

Серый сорокопут

Певчая птица. Крупный сорокопут размером с дрозда-рябинника, с большой головой, короткими закруглёнными крыльями и достаточно длинным ступенчатым хвостом. Длина 23—38 см, размах крыльев 35—39 см, вес около 60—80 г. Верх чаще всего пепельно-серый, однако у отдельных подвигов он может быть как более светлым, так и тёмным.

