

# Животный мир Астраханской области

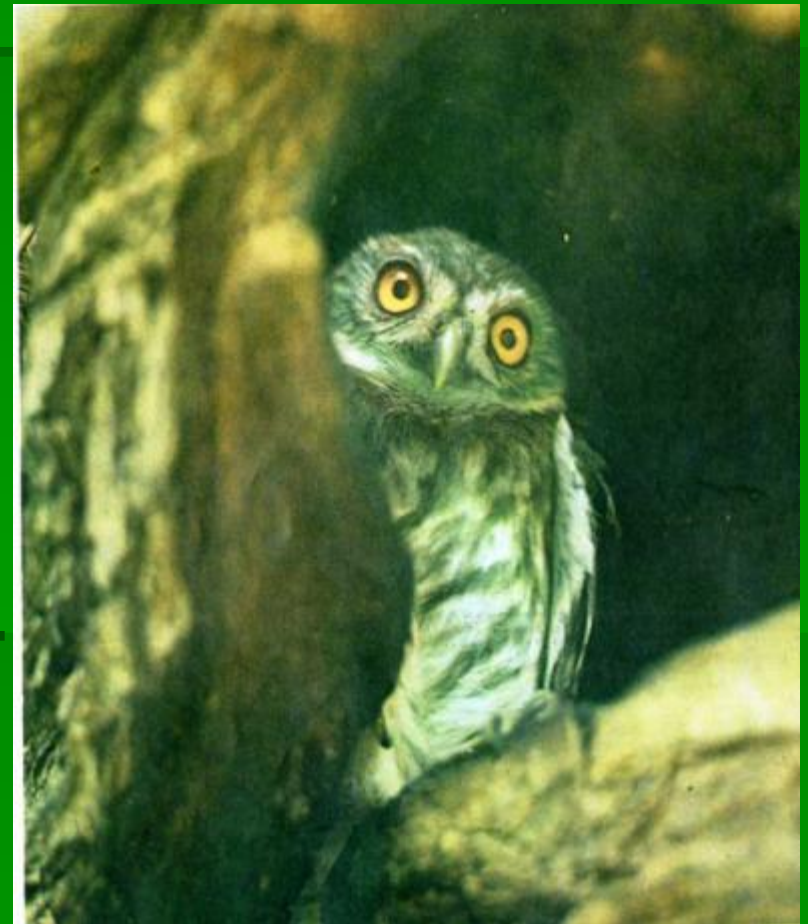
Подготовила  
учитель  
МБОУ «Образцовская ООШ»  
Бирюкова Е.А.

В стране птиц.



# В дуплах старых деревьев часто селятся сычи.

Совы вылетают на охоту с наступлением сумерек. Питаются мышами, птицами, земноводными. Если потревожить гнездо, то самка, защищая его, нападает и может нанести человеку рану. Птенцы покидают гнездо уже через 4 недели после рождения. Они усаживаются на сучья возле дупла и ждут, когда родители принесут корм.



**В густых зарослях можно  
встретить кулика и сизоворонку.**



# В дуплах ив гнездятся удоды.

Когда удод рассержен, он распускает свой хохолок и начинает походить на Индейца в боевом наряде. К гнезду удода надо приближаться с осторожностью. Во время всякого пришельца птицы выстреливают свои экскременты.



# Синичка – ремез строит гнезда – рукавички на концах тонких ветвей.

Стенки гнезда переплетает растительными волокнами, паутиной от пауков и гусениц, шерстью, перьями. Зимой синицы собираются в стаи.



# В зарослях тростника скрывает гнездо – корзинку камышевка.

Стенки гнезда вплетены в стебли нескольких соседних камышинок. Гнезда строят глубокими, чтобы оттуда не выпали птенчики.



# В густых зарослях – обиталище фазанов.

Петухи окрашены очень ярко, не то, что серые скромные самочки. Ест растения и семена, мелких жучков. Гнездо строит на земле, прячет под низким кустарником.





# Серый гусь – гость заповедника.

Прилетают ранней весной. В апреле-мае появляются птенцы. А к осени совершают перелеты на поля для кормежки. Ближе к отлету в теплые края птицы отдыхают на косах, собираясь в большие стаи.



# Лебедь – шипун стал весьма многочисленным.

Обитает на прудах, озерах и реках. Строит в камышах огромные гнезда из тростника. Питается водными растениями, травой. Птицы дружны между собой. Пара лебедей живет вместе долгие годы.



# Большой баклан широко распространен по всей дельте Волги.■

Живут эти птицы на вершинах деревьев и селятся большими колониями в труднодоступных местах, строят на одном дереве сразу по нескольку гнезд. В конце лета стаи бакланов кочуют по взморью. Питаются только рыбой.



# Белые цапли знамениты своими роскошными перьями – эгретками

Эти перья служат украшением. С затылка и со спины свисают они пушистыми косицами. В начале 20 века птицы были почти полностью истреблены, поскольку был большой спрос на эти перья.



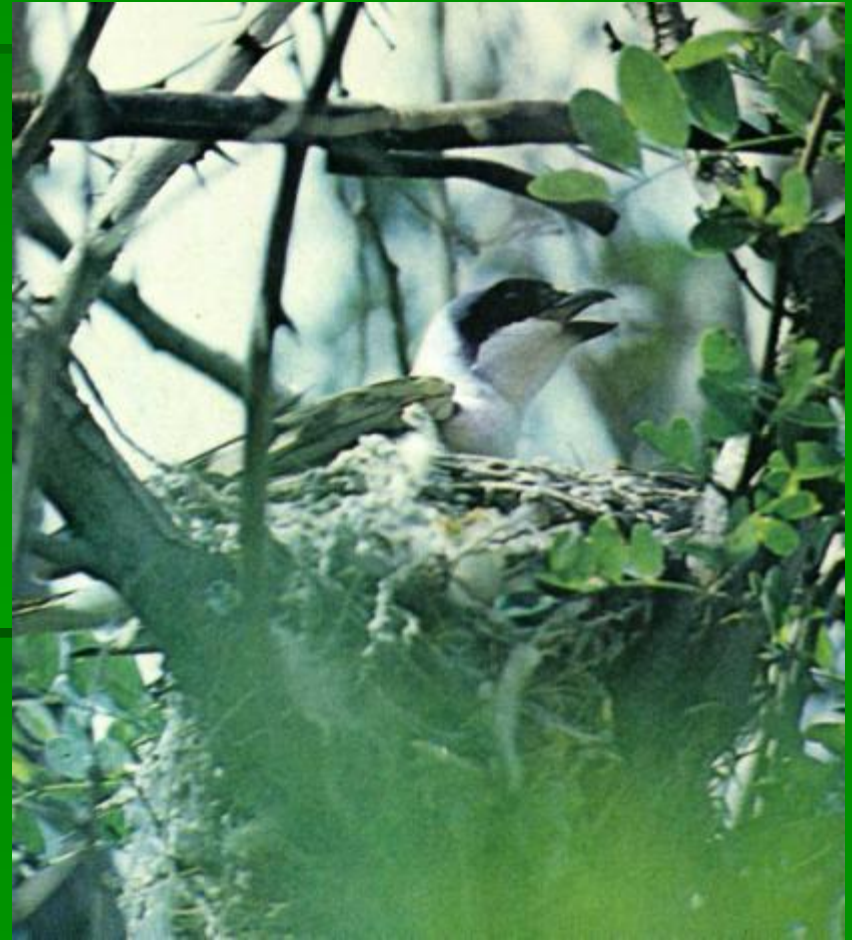
# Каравайки – близкие родственницы цапель.

Свои гнезда в кронах деревьев они устраивают с таким расчетом, чтобы появившиеся на свет птенцы не страдали от перегрева, были защищены от солнца.



# Черноголовый сорокопут.

Сорокопуты охотятся с высоты, подстерегая добычу в засаде. Птица бросается вниз и убивает добычу своим крючковатым клювом. Если еды в избытке, то сорокопут заготавливает ее впрок, развешивая добычу на шипах кустов или на колючей проволоке изгородей.



# Серая цапля располагает свое гнездо выше других птиц.

Гнезда строит на высоких деревьях из веток и сучьев. Во время гнездования собираются в колонии. Ловит рыбу, лягушек, мелких млекопитающих, насекомых. Охотится на влажных лугах, болотах. Живет на одном месте круглый год.



# Рядом с черноголовыми хохотунами живет племя чеграв.

Чеграва – большая крачка, большие вороны. Гнездятся по всему миру. Гнезда выстланы травой и костями съеденных рыб. Они кормят птенцов мелкой рыбой. Если у птенца рыба упала на песок, то родители хватают рыбу, летят над морем и полощут ее в воде.





# Чайки и море неразрывно связаны между собой.

Чайки - это очень сильные птицы. Перед их клювом ничто не может устоять. Чайки поедают раков, рыбу, моллюсков, иглокожих, питаются также отбросами. Гнездятся в дюнах и на скалах.



# В тростнике гнездятся чомги.

Гнезда строят на свободно плавающих кучках тростника. Птенцы сразу после рождения могут плавать и нырять.

Несмотря на это, первое время родители возят их на спине. Ест рыбок, головастиков, насекомых, улиток, рачков.



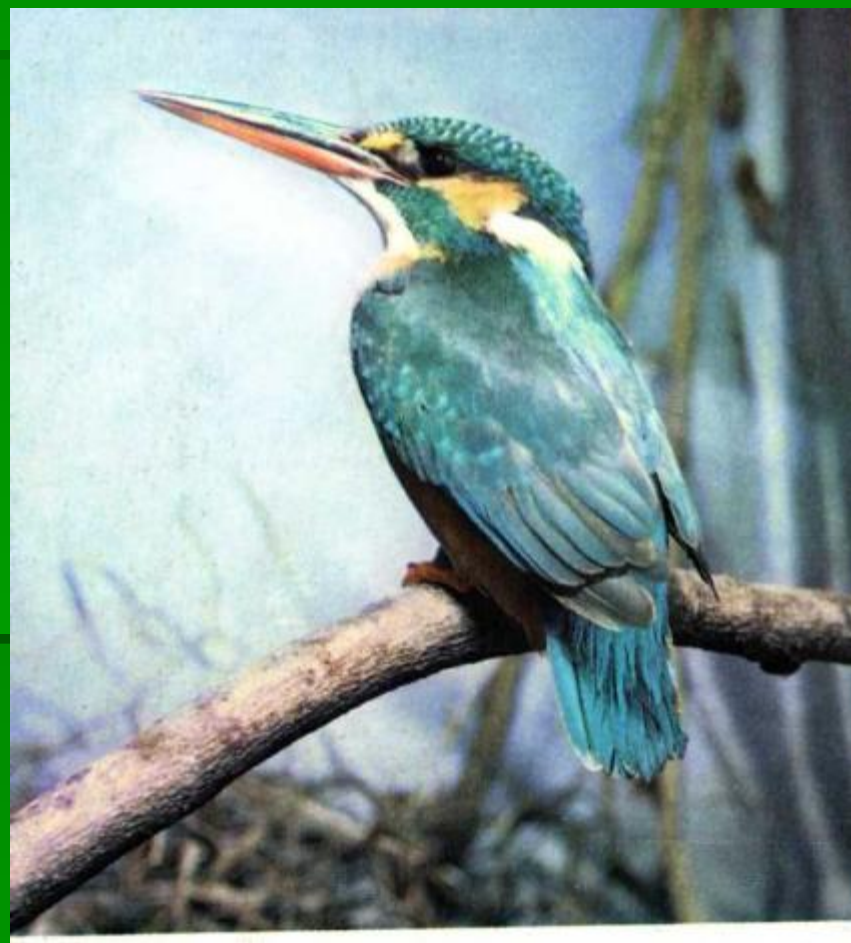
# В низовьях дельты устраивают гнезда — плоты кудрявые пеликаны.

Это птицы их Красной книги. Гнезда строят из камыша. У пеликанов гигантский клюв. Он нужен для ловли рыбы. С подклювья свисает мешок. Когда птица ловит рыбу, она открывает клюв и плывет, волоча мешок под поверхностью воды. Когда рыба попадает в мешок, пеликан просто закрывает клюв.



# Голубой зимородок.

Из-за загрязнения вод стал редкостью. Выкапывает пещеры до 1 м длиной в земляных стенах по берегам вод. В пещере все происходит как на карусели: когда один птенец получает рыбу, он отодвигается и освобождает место другому.



# Орлан – белохвост.

На вершинах старых деревьев живут хищные птицы- орлан – белохвост. Гнезда строит из толстых сучьев и веток. Гнезда большие – до 1 м. Питается рыбой, птицами, падалью. Эти птицы занесены в Красную книгу.



The background features a warm, golden-yellow color palette. It is decorated with several abstract, stylized shapes that resemble leaves or petals, rendered in a light, semi-transparent yellow. Overlaid on these are several thin, dark orange lines that branch out from central points, creating a network-like or root-like pattern. The overall effect is organic and textured.

Животный мир разнообразен !

# У корней под причудливо изогнутыми стволами ив нередко встретишь ужа

Водятся в воде, на берегах  
водоемов. Отлично плавают  
и ныряют. Это неядовитая  
змея. Добычу заглатывает  
живьем. Чувствуя опасность,  
уж шипит и наносит удар  
головой. Зиму проводит  
в спячке.



# В густой чащобе паслена и ежевики обитают енотовидные собаки.

Живет скрытно, ведет ночной образ жизни. Осенью зверь отъедается и жиреет, потому что на зиму впадает в спячку до февраля.





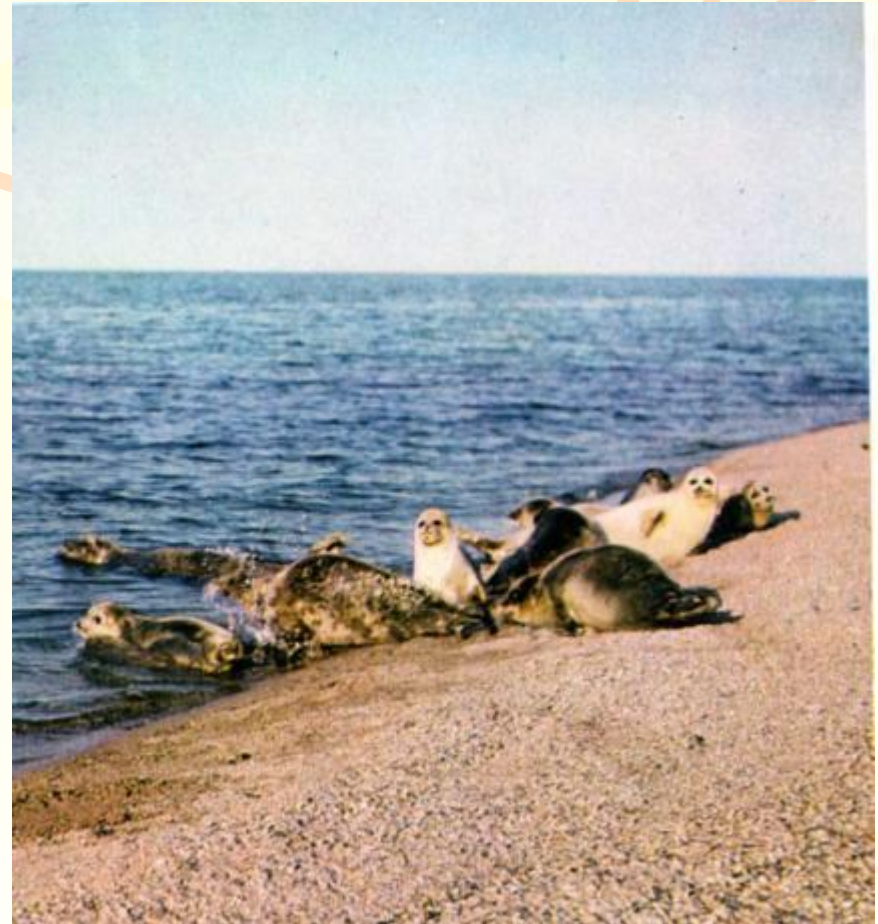
# Мышь-малютка сооружает свой дом в виде шара.

Длина тела 5-7 см. Питается семенами растений и насекомыми. Летом она строит на кустах или траве круглые гнезда. Зимние гнезда этой мыши большие, расположены на земле. Обычно в гнезде живет только 1 зверек — мыши-малютки не слишком общительные животные.



# На дальних морских островах обитают тюлени.

Тюлени – хищные животные. Питаются рыбой. В поисках пищи тюлень может нырять на глубину 600 м и оставаться под водой до 73 минут. Для защиты от холода под кожей у тюленя толстый слой жира. У новорожденного малыша очень красивый густой, теплый мех, черный и блестящий. Ради этого люди его убивали.



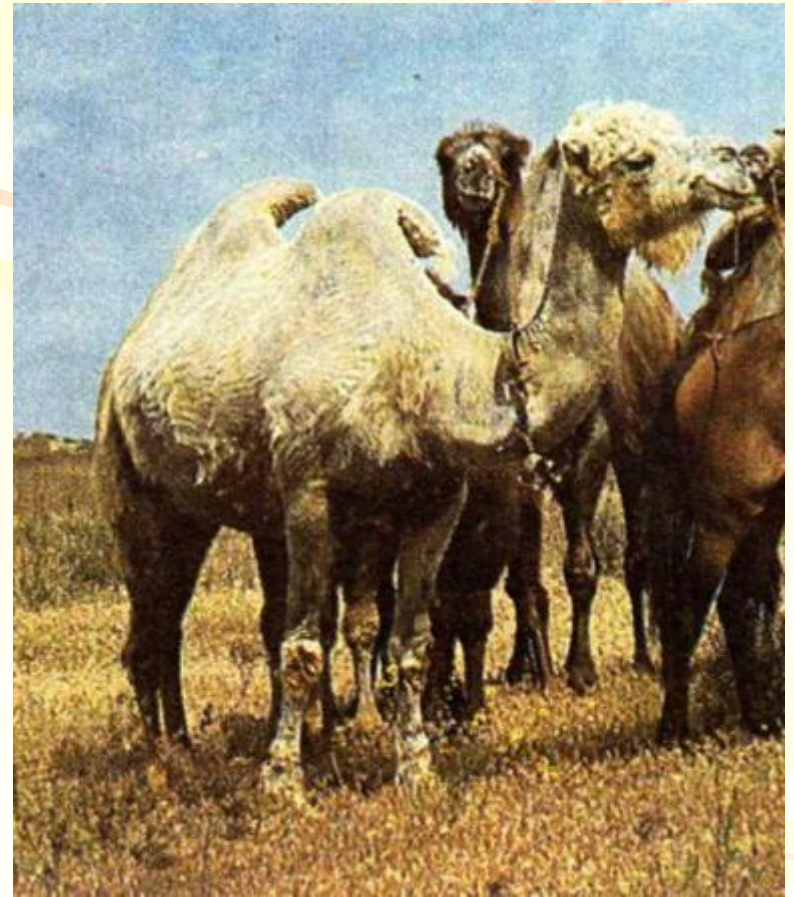
# Болотные черепахи.

Обитают в тихих речных заводях.  
Любят погреться на солнышке.  
Охотятся днем ,а ночью спят на дне водоема. Питаются личинками стрекоз, жуками – плавунцами, больной рыбой.  
Черепахи являются санитарами реки. Зимуют на дне водоема.



# Астраханские верблюды – самые крупные.

Туловище длиной до 3м, высота до 2,30 м, вес от 600 до 1000кг.  
Питаются деревьями, кустарниками, травами, злаками. Верблюды используются как вьючное животное. Дают также молоко и мясо.

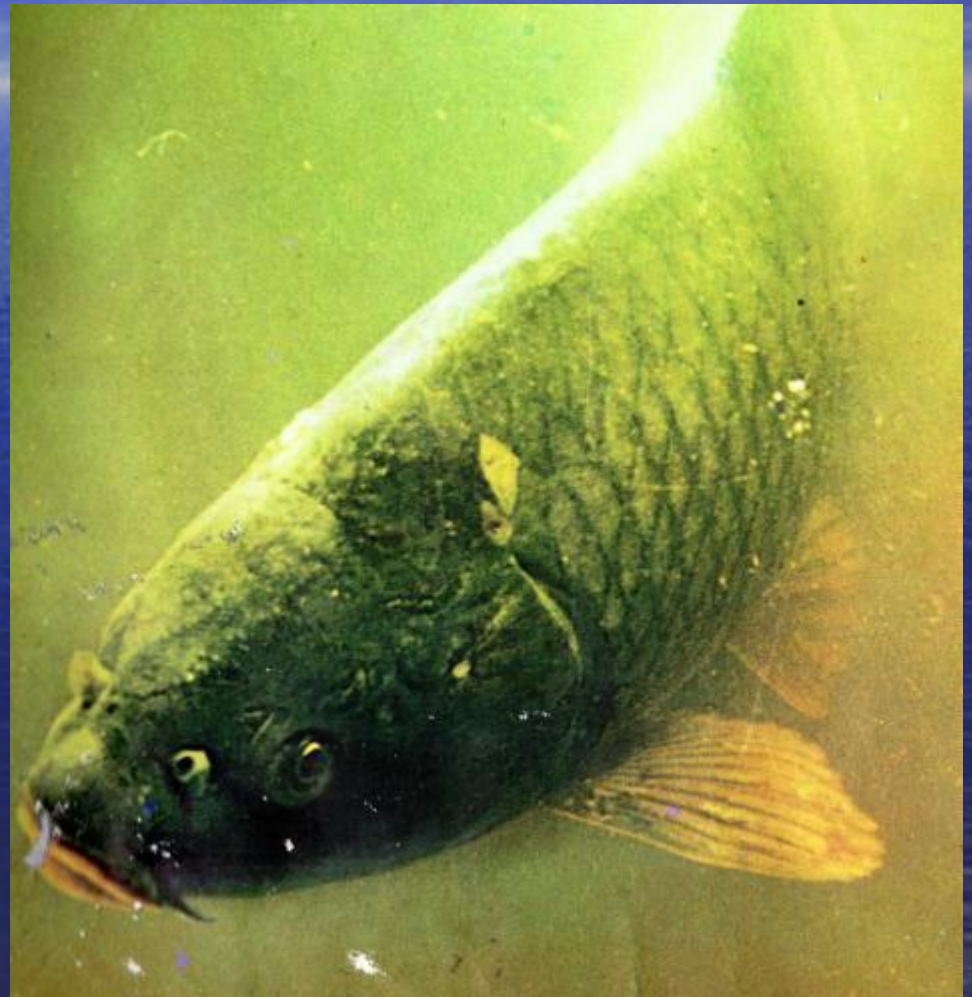




Астрахань – рыбный край

# На мелководье нерестятся сазаны.

Сазан предпочитает тихие, спокойные воды. Растет быстро. Рыбу хорошо ловить на червя, жмых, горох. Попав на крючок, сазан старается с разгона оборвать леску. Если это не удастся, то он пытается перерезать ее спинным зазубренным лучом.



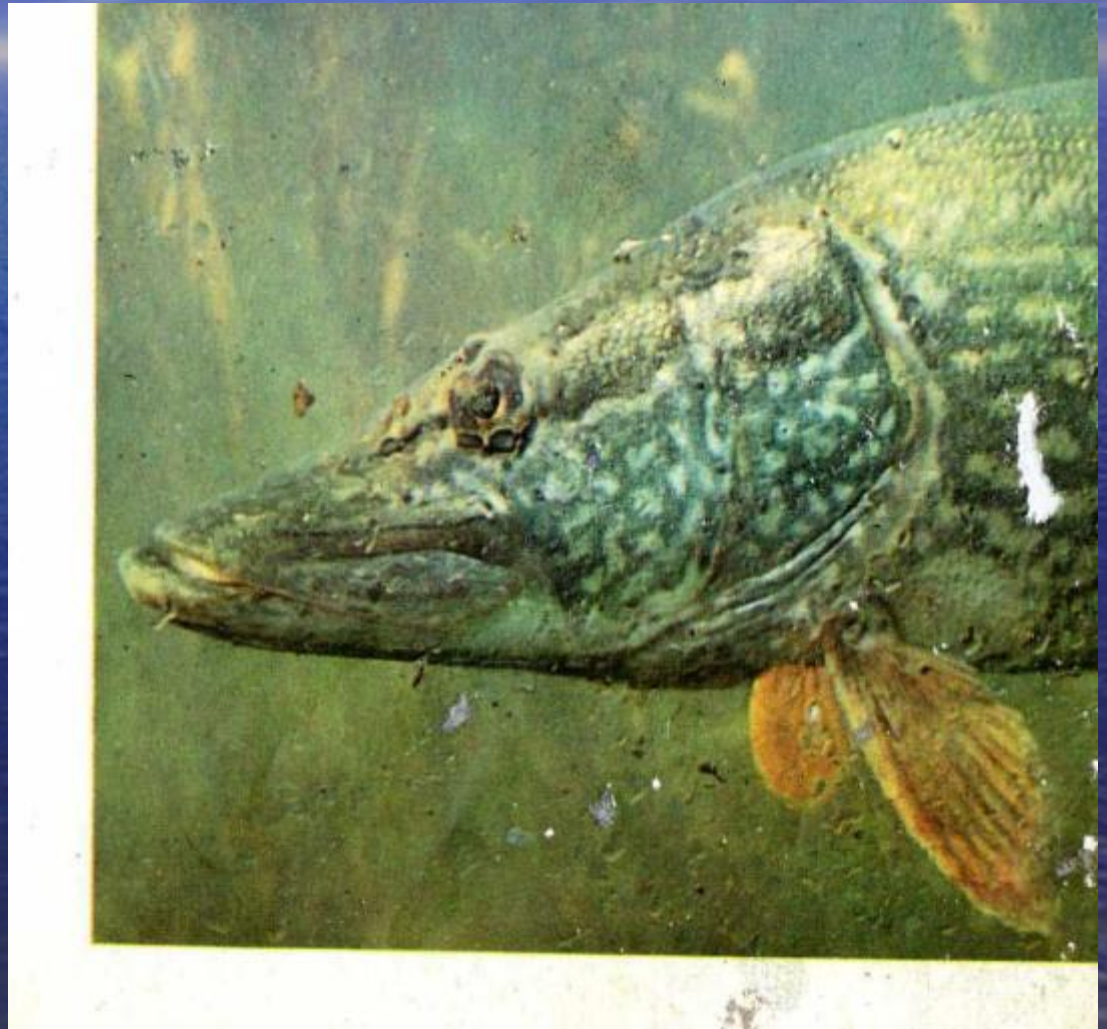
# СОМЫ.

Длина этой рыбы может достигать 2,5-3 м, вес до 150 кг. Около пасти расположены усы-органы чувств. С помощью них сом ориентируется и ищет пищу. Питаются рыбой, водными птицами, мелкими млекопитающими. Зимой эти рыбы почти ничего не едят.



# В водоемах живут огромные щуки.

Эти рыбы любят неглубокие зоны прудов и озер, где растет много водных растений. Здесь ей удобно охотиться. Она внезапно бросается на добычу и хватает ее своими острыми зубами.





# Лещ.

У рыбы высокая спина, и она кажется сплющенной с боков. Ест личинок насекомых, рачков, червей.



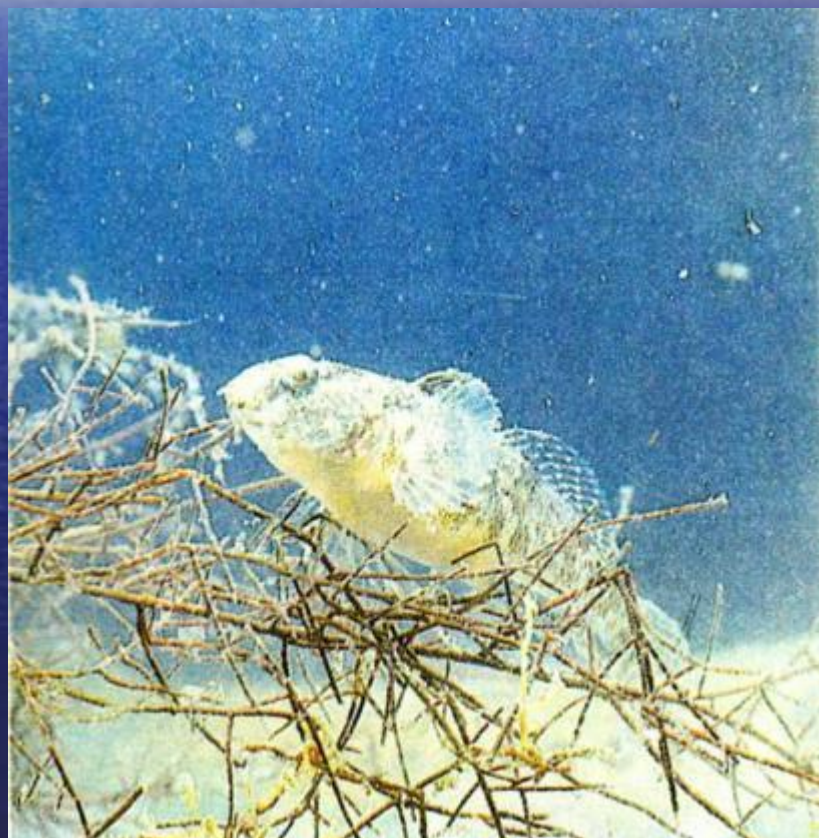
# Судак.

Родственник окуня. Это хищная рыба. Обитает в мутной воде. Охотится на мелких рыб: корюшку, плотву.



# Бычок.

Самая маленькая рыбка, длиной 2,5 см. По внешнему виду напоминает головастика.



# Осетр и белуга

