

Окружающий мир

4класс.

МОУ гимназия №7

г. Балтийск

Учитель:

Губардина Н. Р.

Тема: «Жизнь луга. Луг- природное сообщество.»»

Цели:

- Сформировать представления учащихся о луге, как природном сообществе;
- Ознакомить с разнообразием живых организмов луга, с ролью человека;
- Развивать познавательную активность;
- Воспитывать бережное отношение к окружающей среде.

Оборудование:

- Гербарий
- Атлас –определитель

Ход урока.

Проверка домашнего задания:

1. Почему лес называют природным сообществом?
2. Какие ярусы есть в лесу? Почему растения нижних ярусов могут жить в тени деревьев?
3. Какую роль в жизни леса играют грибы?
4. Какое значение для леса имеет лесная подстилка?

Узнай растения леса.

- Вороний глаз
- Звездчатка



Вороний глаз.

- Это опасное растение, ядовитое. Не любит солнечного света. Если долго будет на солнце, то просто погибнет. Животные обходят это растение стороной, а вот птенцы его склёвывают. Наверное, лечатся.

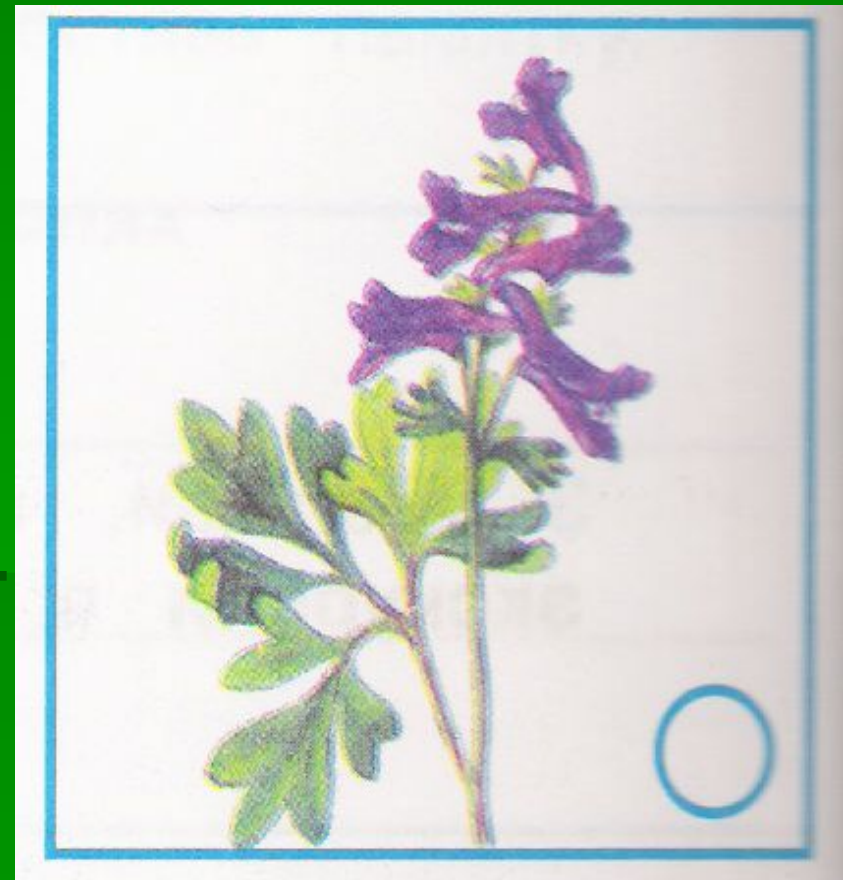
Узнай растение леса.

- Грушанка



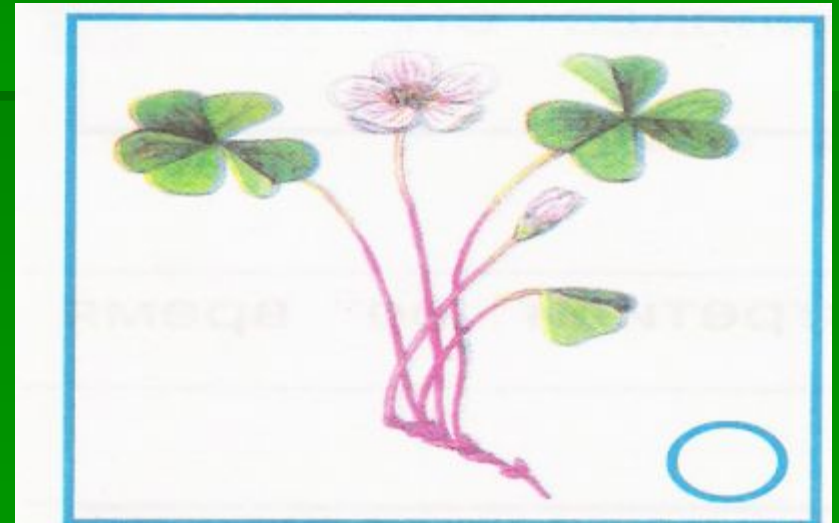
Растение леса.

- Хохлатка



Растения леса.

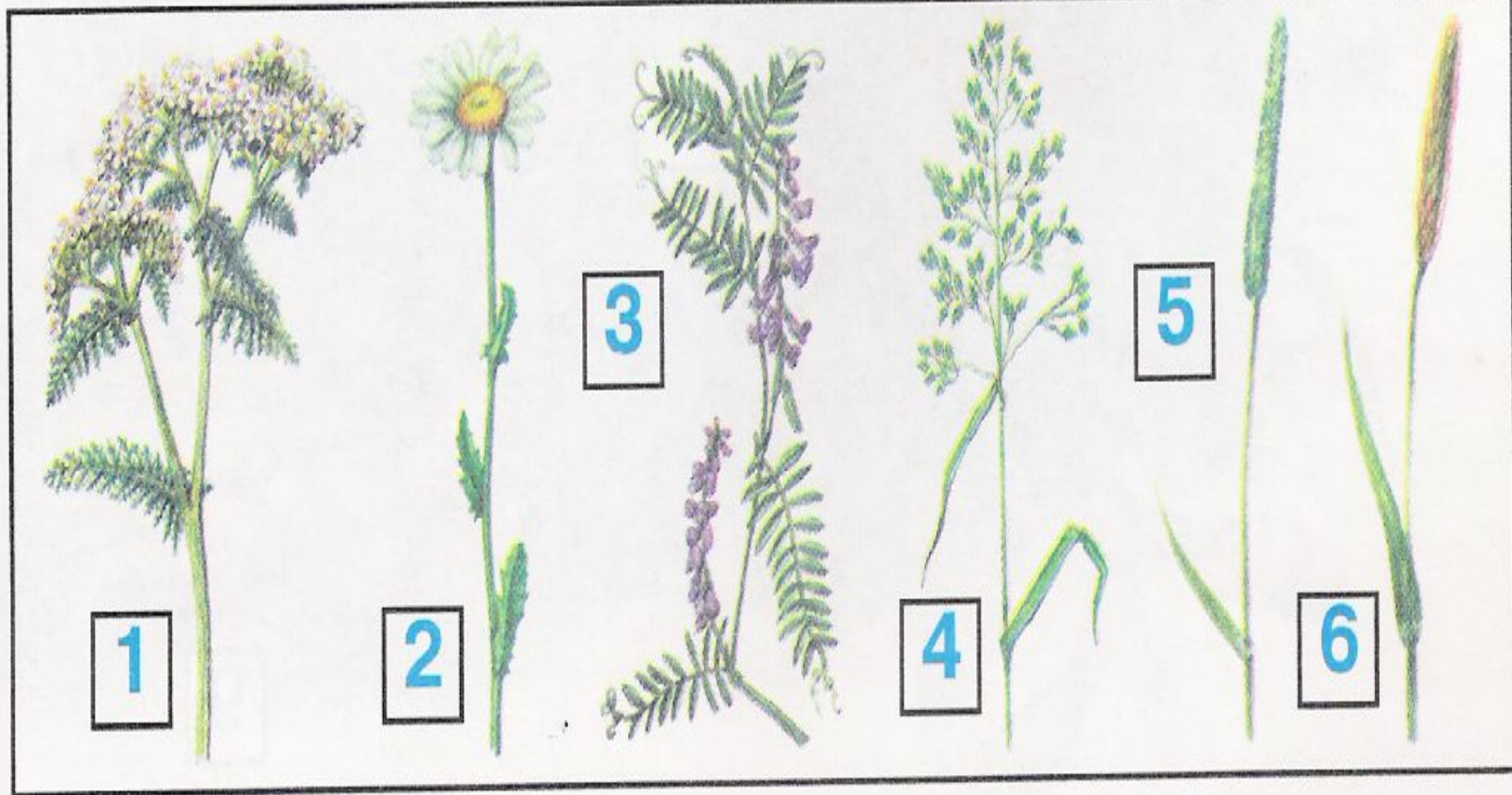
- Кислица.
- Иван - да- Марья



Изучение темы.

- Чем луг отличается от леса?
- Где в нашем крае есть луга?
- Какие растения и животные там живут?
- Подумайте, какое значение луга имеют для человека?

Растения луга.



Растения лугов.

1. Тысячелистник
2. Нивяник
3. Мышиный горошек.
4. Мятлик.
5. Тимофеевка.
6. Лисохвост.

Растения нашего луга.

- На лугах нашей области более трёхсот видов растений.
- Ценные кормовые травы:
тимофеевка, овсяница луговая, ежа сборная, мятлик луговой, полевица, клевер, люцерна.
- Луга сенокосные и пастбищные.

Кормовые растения лугов.

1. Тимофеевка
2. Овсяница
3. Ежа сборная
4. Мятлик луговой
5. Полевица белая
6. Клевер
7. Люцерна



Лекарственные растения

1. Зверобой.

2. Тысячелистник

3. Подорожник



Зверобой



Подорожник
ланцетный

Подорожник
большой

Животные луга.



Разнообразен мир животных луга.

1. Осенью в щель заберётся, а весной проснётся.
2. Над цветком порхает, пляшет, веером узорным машет.
3. Сок из цветков она берёт и в сотах копит сладкий мёд.
4. На лугу живёт скрипач, носит фрак и ходит вскачь.

1-муха, 2-бабочка, 3-пчела, 4- кузнечик.



Зелёная
мясная муха



Серая
мясная муха



Адмирал

Медоносная
пчела



Кузнечик серый

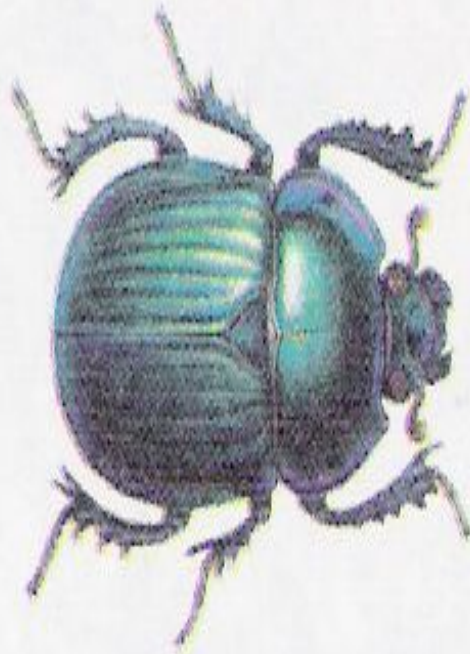


Насекомые- санитары.

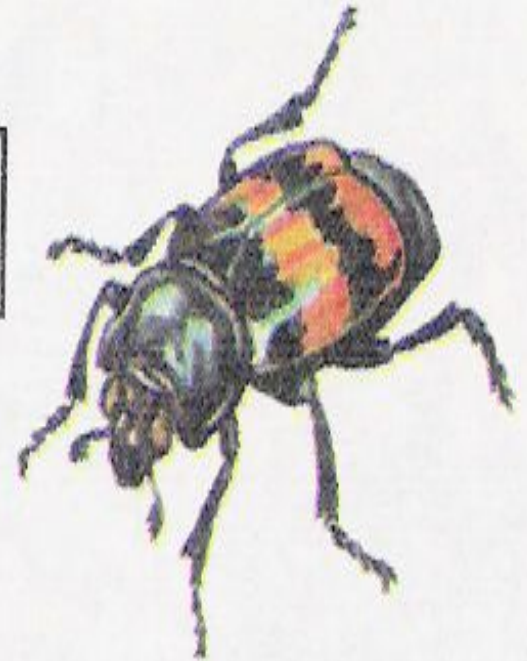
1. Жуки-навозники.

2. Жуки-могильщики.

1



2



Значение лугов.

- Луга украшают родной край.
- Имеют большое значение для сельского хозяйства.
- Пастбище для домашних животных.
- На лугах заготавливают сено.

Охрана растений и животных луга.

- Прочитайте текст учебника, стр. 187.
- Составьте правила поведения людей на лугу. (Работа в парах)

Правила поведения людей на лугу.

- Нельзя рвать на лугу цветы.
- Ловить бабочек, разорять гнёзда шмелей.
- Уничтожать на лугу гусениц.
- Поджигать на лугах сухую траву.
- Бережно относиться к живущим на лугу птицам, ящерицам, жабам. Они поддерживают экологическое равновесие.

Заполни таблицу.

Животные лугов

- Эти животные живут в ульях большими семьями.
- Издают скрипучий крик «дёрг-дёрг»
- На них охотятся совы.

Итог урока.

- Луг – это природное сообщество.
- Здесь живут растения, животные, грибы, бактерии, тесно связанные между собой.
- Луга радуют людей своей красотой, используются в сельском хозяйстве.
- Луга необходимо охранять.