

# КТО ТАКИЕ ЗМЕИ? ЖИЗНЬ ЗМЕЙ.



Выполнили: ученики 2 класса  
МБОУ «Степановская средняя  
общеобразовательная школа»

Руководитель: учитель начальных  
классов Силаева И.В.

В ходе исследования мы хотим выяснить:

- К какому классу принадлежат змеи?
- Почему их выделяют в особое царство?
- Есть ли польза от змей?



Наше предположение:

**Мы считаем, что змеи – это отдельные живые организмы, похожие на червяков, самостоятельное подцарство в царстве живой природы.**

**Мы думаем, что пользы от змей нет.**

# Вопросы, на которые нам надо искать ОТВЕТЫ:

- Как рождаются змеи?
- На какие виды делятся все змеи?
- Какие чувства развиты у змей больше всего?
- Как змея может двигаться без ног?
- Откуда у змей берется яд? Как змея впрыскивает свой яд?
- Есть ли польза от змей?



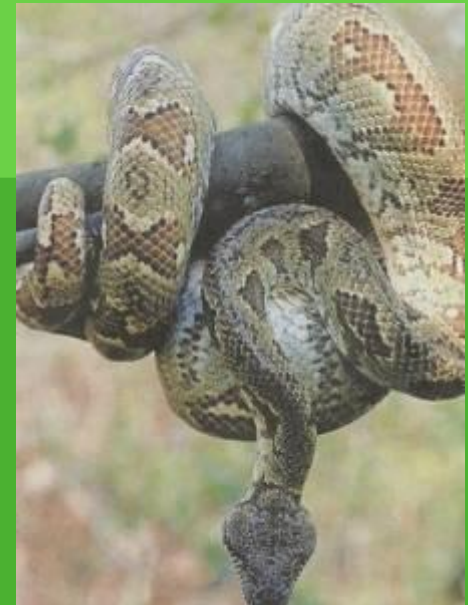
## Цель работы:

Выяснить, к какому подцарству живой природы относятся змеи; есть ли польза от этого подцарства.



# Задачи:

1. Изучить литературу, материалы о жизни змей в сети Интернет.
2. Выявить характерные особенности змей.
3. Обобщить полученные данные.



**Змеи — это пресмыкающиеся, они близкие родственники ящерицам, черепахам и крокодилам.**





**НА ЗЕМЛЕ 2800 ВИДОВ ЗМЕЙ.  
ЯДОВИТЫЕ - 400 ВИДОВ.**





Есть ли у змеи кости?



# Как змея может двигаться без ног?



# Зачем змее чешуя?



# Как размножаются змеи?



Слышат ли змеи?



Видят ли змеи?



# Чем питаются змеи?

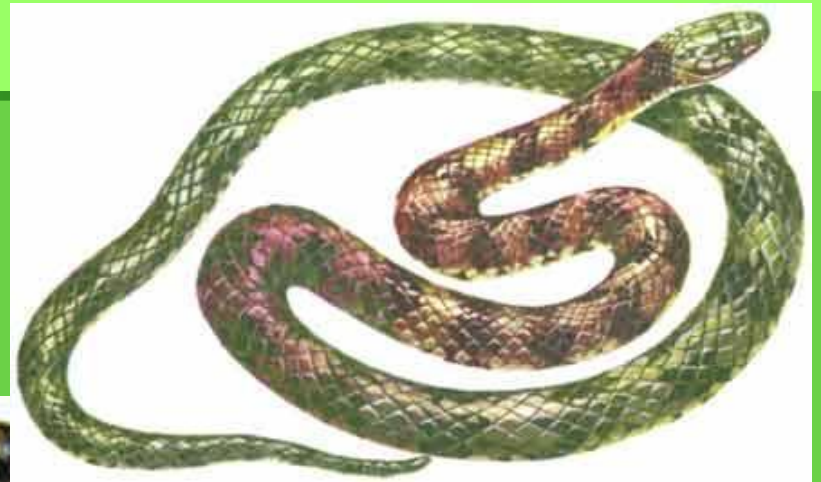


# Почему змея показывает язык?

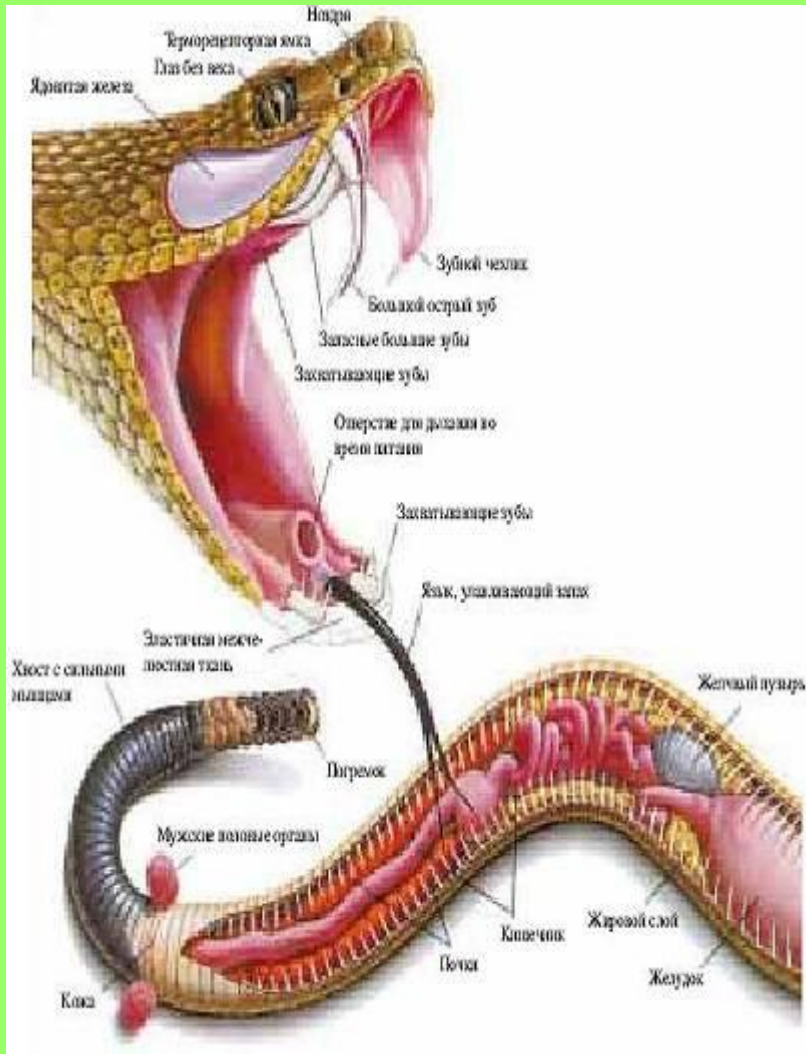




Все змеи делятся на 6 семейств

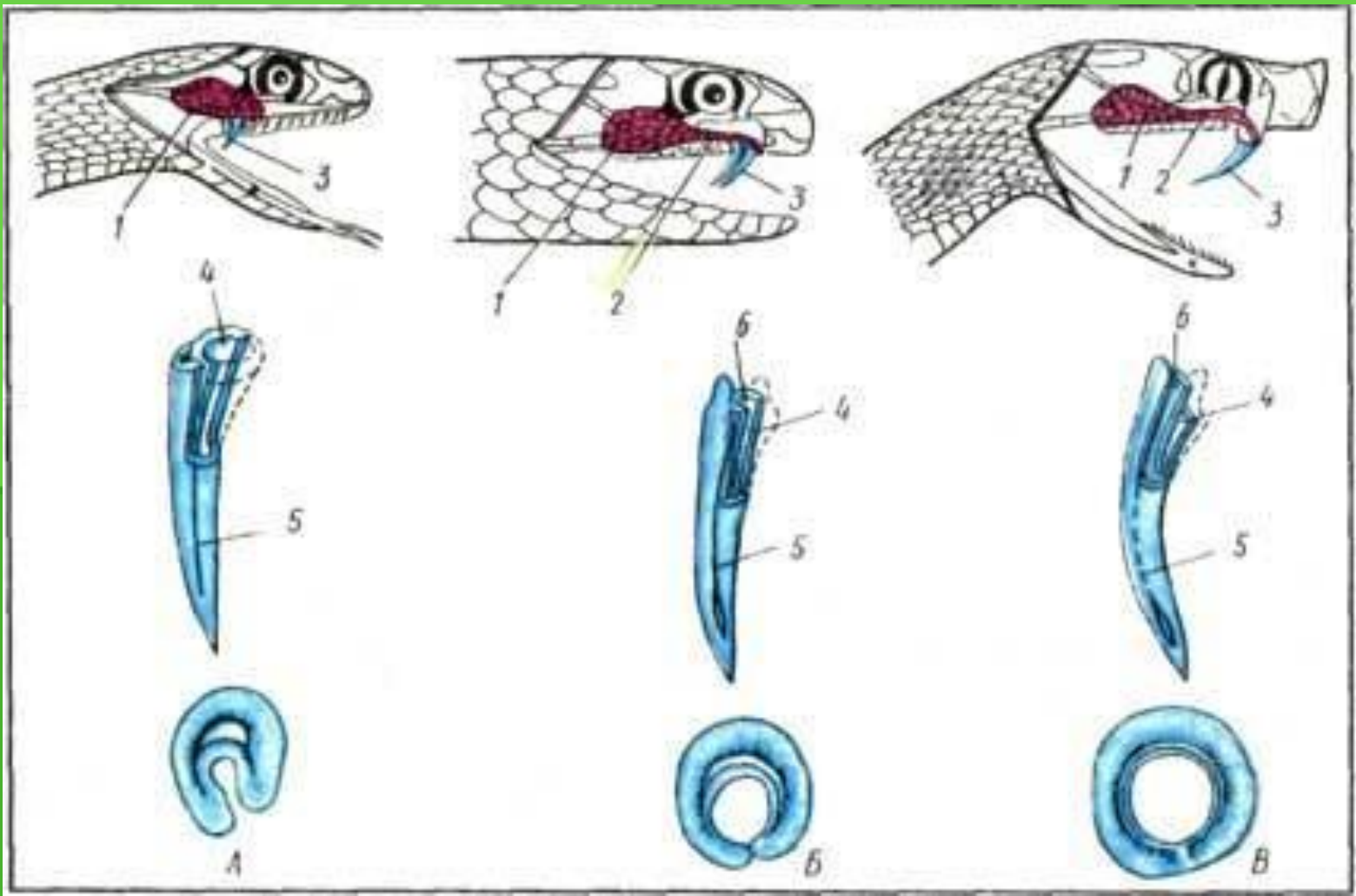


# Откуда у змей берется яд?



Все змеи вырабатывают очень много слюны, которая помогает им проглатывать и переваривать свою добычу. У ядовитых змей в одной из слюнных желез образуется вещество, ядовитое для ее жертв. Это вещество и есть змеиный яд.

# Как змея впрыскивает свой яд?



# ЗАПОМНИТЕ!

1. В НЕЗНАКОМОЙ МЕСТНОСТИ ВСЕГДА СПРАШИВАЙТЕ МЕСТНЫХ ЖИТЕЛЕЙ О «ЗМЕИНЫХ МЕСТАХ».
2. СОБИРАЯСЬ В ЛЕС ЗА ЯГОДАМИ И ГРИБАМИ, ОБЯЗАТЕЛЬНО НАДЕВАЙТЕ САПОГИ.
3. УВИДЕВ ЗМЕЮ, НЕ ТРОГАЙТЕ ЕЕ, А ОБОЙДИТЕ.
4. ЕСЛИ ГАДЮКА СВЕРНУЛАСЬ КОЛЬЦОМ, ЗНАЧИТ, ОНА СОБИРАЕТСЯ БРОСИТЬСЯ НА ЧЕЛОВЕКА.

## **ЗМЕЯ НАПАДАЕТ:**

- **ЕСЛИ ЕЙ ПРЕГРАДИЛИ ДОРОГУ.**
- **ЕСЛИ ЧЕЛОВЕК НАСТУПИЛ НА НЕЕ.**



**Змеи — неотделимая часть нашей природы — нуждаются в охране.**



Эт



Изучением змей занимается наука  
**серпентология**





# Практическая значимость исследования:

данный материал можно использовать на уроках окружающего мира, при проведении классных часов и викторин.

# Литература:

1. Бородина Т., Гупало Е., Дудина М., Иванова О., Кириллов А. Новая энциклопедия школьника. – М.: «Махаон», 2003.
2. Мельчаков, Л.Ф., Скаткин, М.Н. Природоведение: учеб. для 3,5 кл. сред. шк. – 9-е изд. – М.: Просвещение, 1993. – 240 с.: ил.
3. Начальная школа: справ. школьника: учеб. изд. для 1-3 кл. /сост. А.А. Бирюкова, Е.И. Сеницына. – М.: Филолог. об-во «Слово»: Компания «Ключ-С»: АСТ, 1996. – 640 с.
4. Петров, В.В. Растительный мир нашей Родины: кн. для учителя. – 2-е изд., доп. – М.: Просвещение, 1991. – 207с.: ил.
5. Что такое. Кто такой: энциклопедия в 3-х т. Т. 2. – 4-е изд., перераб. и доп. – М.: Педагогика – Пресс, 1998. - 416 с.: ил.
6. Я познаю мир: Дет. энцикл.: Растения /Сост. Л.А. багрова; Под общ. ред. О.Г. Хинн; Худож. А.В. Кардашук, О.М. Войтенко. – М.: ООО «Издательство АСТ-ЛТД», 1997.
7. <http://www.ikt.oblclit>
8. <http://www.ecosystema.ru/08nature/fungi/m01str.htm>