

# Зимний пейзаж в произведениях художников- живописцев

Познавательное развитие

Художественно – эстетическое развитие

Подготовительная к школе группа.

Воспитатель: Л.Т. Агафонова

# Программное содержание

- Обобщение первичных представлений о зимних явлениях в природе.
- Развитие последовательного целостного художественного восприятия произведений искусства, умения высказывать доказательные суждения и оценки увиденного.
- Формирование представления об индивидуальной манере творчества некоторых художников (цвет, композиция)

## А. А. Пластов. Первый снег

Наспех одевшись, выбежали на крыльцо деревенской избы девочка и мальчик, чтобы подставить лица ласковым прохладным снежинкам. Смотришь на картину А. А. Пластова «Первый снег» и вместе с изображенными на ней детьми радуешься падающему из густой сизой тучи нежному пуху, укрывшему побуревшую безжизненную траву, уличную грязь, серые крыши. Довольны и деловитая ворона и хлопотливая сорока. Колхозник уже успел запрячь лошадь в сани и с бодрым видом «обновляет путь», А снег все идет и идет.

Сочетание серебристо-серых и коричневых цветов деревенских домов, ветвей деревьев, одежды детей и ослепительно белого снега создает у каждого, кто любуется этой картиной, праздничное настроение.

### Вопросы к детям:

Какое настроение создает картина?

Что можно сказать о погоде того дня, который показан в картине?

Какого цвета небо, снег, дома, одежда детей в картине «Первый снег»? Почему художник использовал такие цветовые сочетания?



## В.А. Серов. Зимой.

Из монографии И.Э.Грабаря  
Вот из-за угла сарая показалась  
трусящая рысцей лошаденка;  
сейчас она завернет на нас и  
проедет мимо, обдав сухими  
комьями снега, а сонная фигура в  
тулупе так и не проснется в санках,  
пока оглобли не ударят в свои  
ворота («Зимой», 1898, Русский  
музей). Эта вещь – одна из самых  
тонких во всех отношениях – по  
неожиданности концепции, по  
простоте восприятия,  
математической точности передачи  
и стилевой выразительности  
воскрешает у каждого, знающего  
деревню, необыкновенно острое  
чувство подлинности, не внешне –  
зрительной, а внутренне –  
иллюзорной.

[www.art-catalog.ru](http://www.art-catalog.ru)

Пейзаж является замечательным  
образцом виртуозного мастерства  
Серова - в том, как артистически  
легко переданы движение саней и  
мерцание нюансов серого в  
живописи древесины сарая и леса  
вдали, как написаны сугробы в поле  
и вытопанный снег на дороге



## К.А. Коровин. Зимой.

Константин Алексеевич Коровин — выдающийся русский живописец, автор многочисленных пейзажей, портретов, натюрмортов, эскизов декораций для театра.

В картине «Зимой» ярко выражена любовь художника к родной природе.

Обычный зимний пейзаж. Со двора старого бревенчатого дома приготовился выехать в санях крестьянин. Ворота уже открыты, лошадь было двинулась, да хозяин что-то забыл, вернулся в дом, даже дверь за собой не закрыл.

За домом — безбрежная даль полей и лесов. Красивое сочетание серо-голубых и сиренево-серых тонов придает картине гармоничность и цельность.



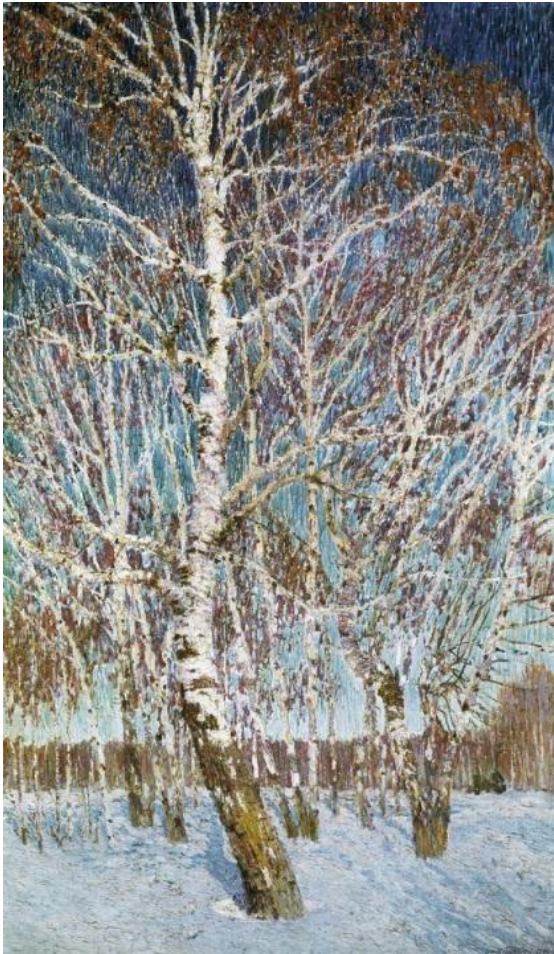
## **А.И. Куинджи. Пятна лунного света в лесу. Зима.**

Куинджи называли певцом просторов и света. Он вернул пейзажу восторженное чувство красоты и необычности мира. «Иллюзия света была его богом, и не было художника, равного ему в достижении этого чуда живописи. Куинджи - художник света

Но и ночь может поразить воображение художника. В картине А.Куинджи мы видим небольшую лесную поляну с силуэтами покрытых шапками снега деревьев и кустов. От лунного света она превращается в некое фантастическое пространство. Холодные светлые пятна окружены как будто подкрадывающимися, густыми тенями, переходящими в темные верхушки деревьев. Эти узоры темных и светлых пятен создают ощущение таинственности и настороженности.



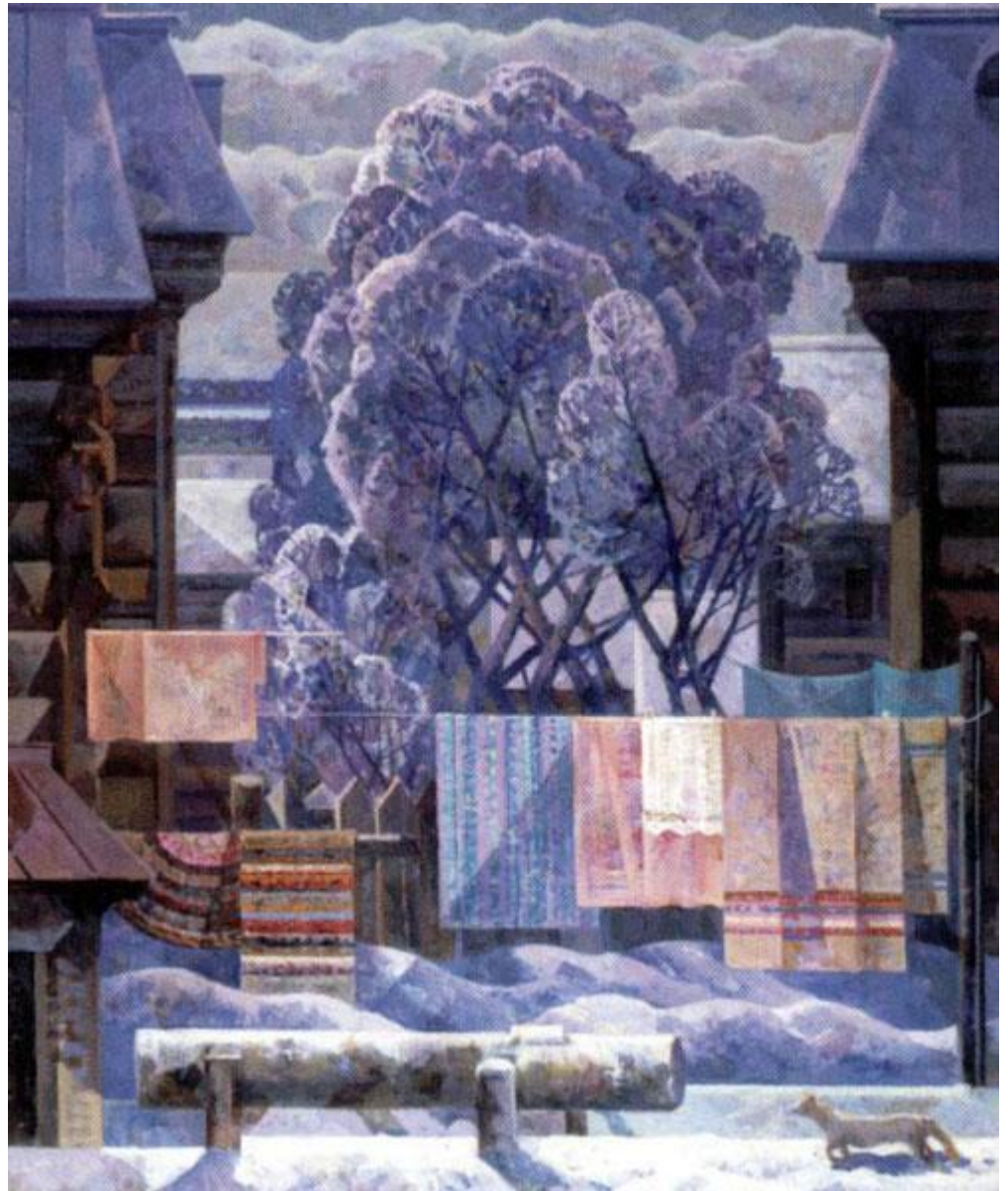
# И.Э. Грабарь. Февральская лазурь.



- Над этой картиной И. Грабарь работал на открытом воздухе, в глубокой траншее, которую он специально вырыл в снегу. Художник писал "Февральскую лазурь" "с зонтиком, окрашенным в голубой цвет, и холст поставил не только без обычного наклона вперед, лицом к земле, но повернул его лицевой стороной к синеве неба, отчего на него не падали рефлекссы от горячего под солнцем снега, и он оставался в холодной тени, вынуждая... утраивать силу цвета для передачи полноты впечатления" В "Февральской лазури" И. Грабарь достиг предельной цветовой насыщенности, писал этот пейзаж чистым цветом, нанося мазки плотным слоем. Именно такие мельчайшие мазки выявили и объемы стволов деревьев, и узоры ветвей, и бугорки снега. Низкая точка зрения открыла перед художником возможность передать все градации голубого цвета - от светло-зеленого внизу до ультрамаринового наверху.

## А.В. Пантелеев. Мороз и солнце.

Пространственная перспектива в пейзаже "Мороз и солнце" построена следующим образом: «кулисы» деревенских изб отделяют первый план от дальнего. Крыши, сугробы, перелесок вдали, замерзшее выстиранное белье перекликаются в разнообразии плоскостей, форм и объемов. Их игра сродни лоскутному деревенскому коврику.

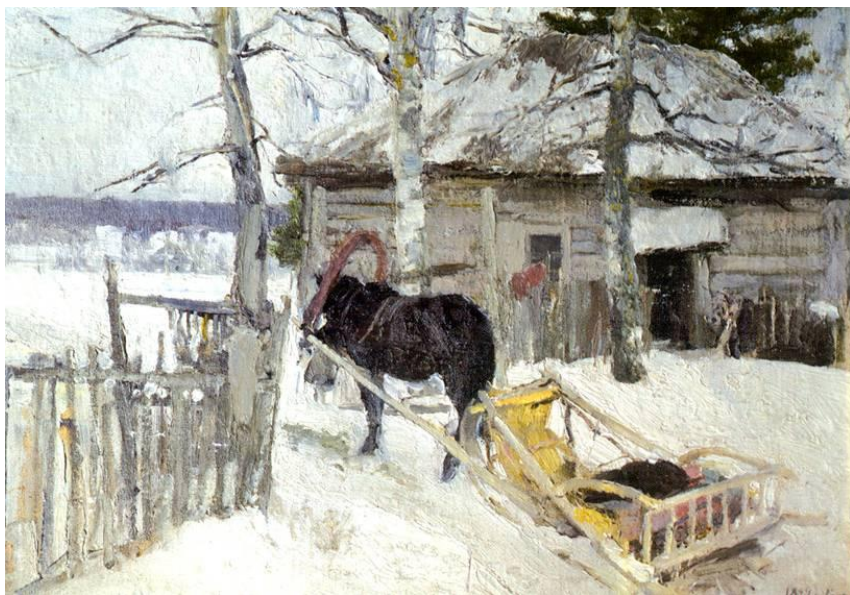




Чем отличается картина К.А. Коровина «Зимой» от картины А.А. Пластова «Первый снег»?

Какие цвета преобладают в картине «Зимой»? Придумал ли их художник?  
Что больше всего привлекает твое внимание в картинах?

## К.А. Коровин. Зимой.



## А. А. Пластов. Первый снег



# Послушай стихи и ответь: «Какая картина соответствует этим поэтическим строкам?»

- [Иван Есаулков](#)

- Прошла неделя непогоды –  
И нет ветров и снежных бурь,  
И снова радостна природа:  
Играет на снегах лазурь,

Ласкает солнце. Словно слёзы,  
С застрехи падает капель.  
И к небу тянутся берёзы,  
Взрывая снежную купель.

На лыжах пробежать по снегу  
В чуть розовеющую даль,  
Лазурным любоваться небом  
И радоваться, что февраль

Приход весны нам обещает!  
А солнышко слепит глаза,  
И на ветвях берёз играет,  
Переливаясь, бирюза!

Как утро солнечно и ярко!  
В сугробы уползает тень.  
И души греющим подарком  
Приходит новый, светлый день!

Вдыхая жадно волны света,  
Берёзы птицами парят.  
И вдохновением согрета  
Зима в пейзаже...( Грабаря)!

