

Зимующие птицы Хабаровского края

Работу выполнила: Крылова Дарья

Ученица 1 класс Б МОУ СОШ № 51

Г.Комсомольск-на-Амуре

Руководитель: Эпштейн В. Ю.

Улетели птичьи стаи,
Лес в сугробах до ветвей.
Вот тогда мы и дождались
Наших северных гостей.
Зимний лес не спит, а дремлет,
Серебром окутан весь.
Не покинув эту землю,
Много птиц осталось здесь.

**Сейчас мы поговорим о птицах, которые не улетают в
теплые края, а всю зиму живут рядом с нами.**

Домовый воробей

Это одна из самых известных птиц, обитающих по соседству с жилищем человека (отсюда её видовое название «домовый») и хорошо узнаваемых как по внешнему виду, так и по характерному чириканью.



Питается в основном растительной пищей, лишь весной частично насекомыми, которыми также вскармливает птенцов.



Птичка-невеличка
Ножки имеет
А ходить не умеет.
Хочет сделать шажок
- Получается прыжок.
(Воробей)

Большая синица



Гнездится в дуплах. Питается мелкими насекомыми. Зимой сбивается в смешанные стайки с другими птицами и кочует в поисках корма. Охотно посещает кормушки, где кормится семечками подсолнуха, несолёным салом.



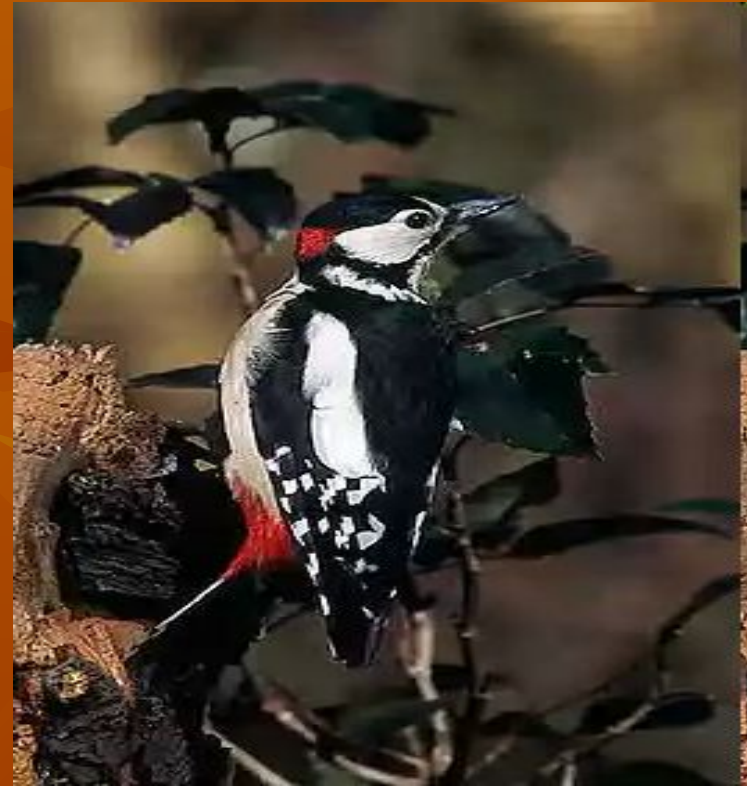
Спинкою зеленовата,
Животиком желтовата,
Чёрненькая шапочка
И полоска шарфика.
(Синица)

Дятел

Питаются насекомыми,
которых с помощью клюва
добывают из под коры
стволов деревьев.

Гнездятся в дуплах, выбирая
мёртвые либо больные
деревья.

Всё время стучит,
Деревья долбит.
Но их не калечит,
А только лечит.
(Дятел)



Сизый голубь



Ещё в глубокой древности эти птицы были приручены человеком, в результате были выведены так называемые домашние голуби. Питается растительными кормами: семенами, ягодами, плодами фруктовых деревьев. Изредка употребляет в пищу насекомых.



Голуби, голуби,
Раз, два, три...
Прилетели голуби-сизари.

Чёрная ворона

Ворона — всеядная птица.

Главное место в питании занимает падаль, которой ворона кормится на свалках.

В этом отношении ворона выступает как санитарная птица.

Современная городская ворона

может распечатать пакет молока, разбить грецкий орех, размочить в луже сухарь, вскрыть консервную банку.



- Кар-кар-кар! - кричит плутовка. Ну и ловкая воровка! Все блестящие вещицы очень любит эта птица! И она вам всем знакома, Как зовут её?... (Ворона)

Серый снегирь



Что такое - посмотри!
Выпал снег, на нем огни.
Вовсе это не огни!
Это птицы.....
(снегири)

В отличие от обыкновенного снегиря у самцов этой лесной птицы в оперении нет красного цвета. Распространён в горных кедрово-лиственничных и лиственничных лесах. Гнёзда располагаются высоко в кроне лиственниц.

Питается семенами, почками и ягодами. Кормясь ягодами, выедает из них семена, оставляя мякоть.

Сорока обыкновенная

Единственное известное млекопитающее, способное узнать себя в зеркале. В отличие, например, от попугая, который воспринимает свое собственное отражение как другого попугая. Сорока – всеядная птица. Она питается как животным, так и растительным кормом. В её рацион входят как мелкие млекопитающие, так и насекомые. Также сороки часто разоряют птичьи гнёзда, таская яйца и птенцов.



Непоседа пёстрая,
Птица длиннохвостая,
Птица говорливая,
Самая болтливая.
(Сорока)

Зима – самый трудный период для птиц. Они сильно страдают от холода и голода. Холодный ветер гуляет, носится между домами и деревьями, забирается и под тугие пёрышки. Не усидеть маленьким птичкам ни на земле, ни на ветке: всё покрыто снегом, стыннут лапки, надо прыгать, летать, чтобы как-нибудь согреться. Ох, как трудно им приходится! Ищут они, где бы укрыться от холода, от страшного зимнего ветра.

Судьба многих птиц во многом зависит от доброты, щедрости и милосердия человека, поэтому мы должны помогать своим маленьким, слабым пернатым друзьям. Им много не надо. Кто даст зернышек, кто ягод, кто хлебных крошек. Надо сказать, что птицы в зимнее время не очень разборчивы в еде и едят то, что найдут. Поэтому для подкормки птиц зимой годится некоторая пища с нашего стола. А сколько птиц можно спасти от голодной смерти! Так давайте смастерим для птиц кормушки и скворечники, заготовим корм для птиц и развесим их в местах скопления птиц.