



# *Знаюки, отчего края*

## *Брейн - ринг по*

### *краеведению и экологии*



**Составитель презентации: учитель начальных классов  
МБОУ СООШ №56 г. Петров Вал Бабошина О.А.**









## Конкурс 1. «Защита эмблем»

**Орел степной.** Определить эту птицу можно по стройному телу, наличию «штанишек» на лапах, по заостренному и загнутому книзу клюву. Эта птица изображена на эмблеме, так как наша область расположена в степной зоне. Степной орел – редкий вид птиц, занесенный в Красную книгу Волгоградской области.



**Тополь.** Типичное для нашего края широко распространенное дерево, которое в большом количестве высаживается на территории нашей области, особенно вдоль дорог. Это неприхотливое растение обладает высокой способностью улавливать газы и пыль, его семена легко распространяются ветром



**Тюльпан Шренка.** Это степной первоцвет, очень красивое растение, имеет цветки разнообразной окраски. Данный вид занесен в Красную книгу» Волгоградской области.

## Конкурс 2. «Знаете ли вы?»

- ❖ Зачем божьей коровке яркая окраска?

*Это знак предупреждения о ядовитости.*

- ❖ Куда деваются насекомые с наступлением холодов?

*Прячутся в коре деревьев, в почве, зимуют в виде личинок.*

- ❖ Назовите деревья Волгоградской области, выделяющие вещества – фитонциды, убивающие вредные микроорганизмы и очищающие воздух.

*Черемуха, дуб, ель, сосна.*

- ❖ Какая птица поет в полете? *Жаворонок.*

- ❖ Назовите самое распространенное млекопитающее степи.

*Суслик.*



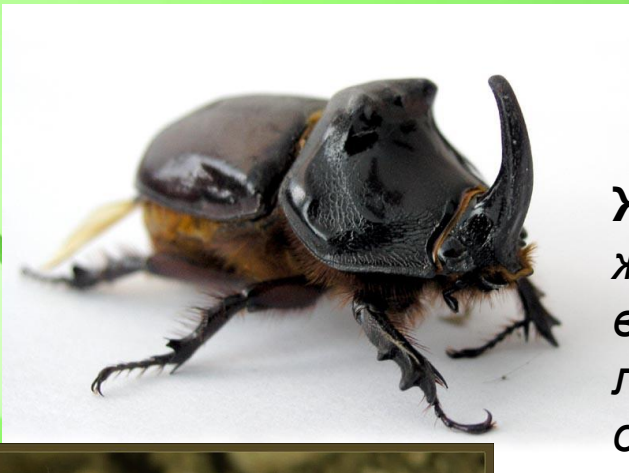
❖ Чем питаются степные орлы?

*Многочисленными грызунами:  
сусликами, полевками*

❖ Почему стрижи, ласточки и некоторые другие птицы улетают от нас в теплые края?

*Они питаются летающими насекомыми, которые исчезают с наступлением холодов.*





### Конкурс 3. «Кто это?»

**Жук-носорог.** Наличие двух плотных жестких крыльев; крупный коричневый выпуклый блестящий жук; у самцов на лбу большой рог, с помощью которого они дерутся между собой.



**Богомол.** Крупное хищное насекомое, с вытянутым телом. На длинных передних лапах имеются шипы, с помощью которых насекомое захватывает добычу; интересна и характерная поза богомола, напоминающая молящегося человека: так насекомое подкарауливает свою жертву



**Шмель.** Имеет две пары прозрачных крыльев с перепонками, тело покрыто волосками; питается нектаром, очень полезен в природе, так как опыляет цветковые растения. Живет в общине семьей

# Конкурс капитанов

Покажите на карте границы области, ее столицу





Назовите и покажите на карте 5 самых крупных рек нашей области



Волга



Дон



Хопёр



Медведица



Иловля

Покажите на карте водохранилища и крупные, наиболее примечательные озера Волгоградской области.



## Волгоградское и Цимлянское водохранилища



*Волгоградское и Цимлянское водохранилища; озера Эльтон, Горько-соленое, Боткуль, обладающие уникальными лечебными свойствами*

## Конкурс 4. «Определи птицу по голосу»



Чайка



Лебедь



Цапля



Журавель



Жаворонок

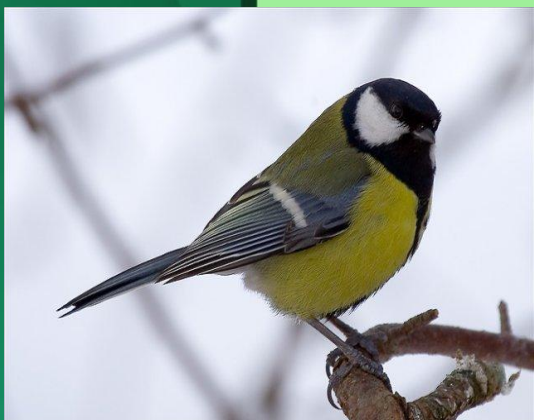
## Конкурс 5. «Театр родной природы»

- ❖ Дует слабый ветерок – деревья слегка шелестят листьями; дует сильный ветер – деревья раскачиваются и гнутся.
- ❖ Семена прорастают, пробиваясь через почву; постепенно они превращаются во взрослое растение, на котором распускаются цветки.
- ❖ Птичьи мама и папа снуют к гнезду и от гнезда, где сидят их голодные птенчики. Родители без отдыха кормят своих прожорливых малышей.



## Конкурс 6. «Почему?»

Необходимо объяснить, почему так названо животное или растение: мать-и-мачеха, рябина, скворец, синица, воробей, трясогузка.



*Подведение итогов игры*

**Молодцы!**

