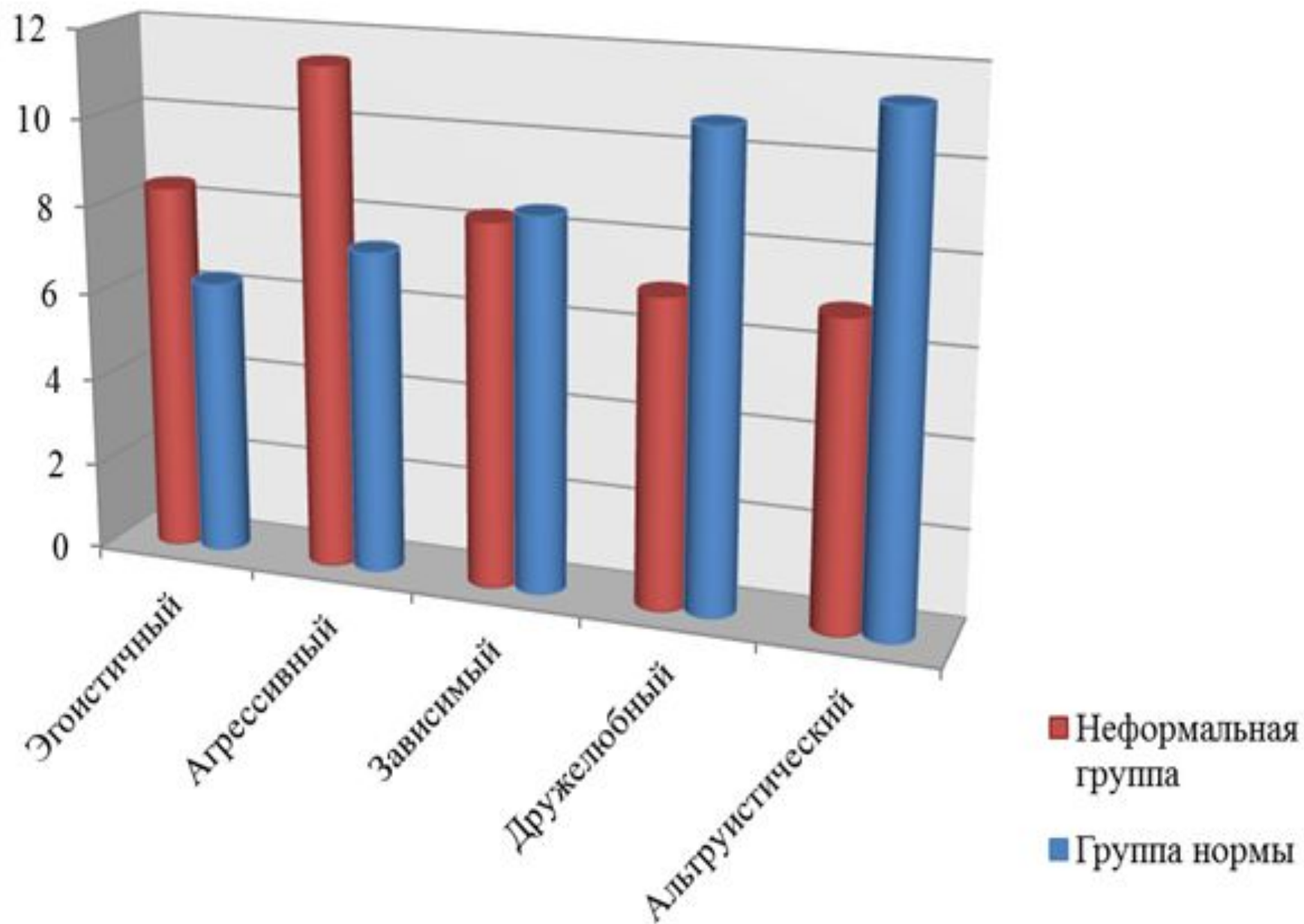
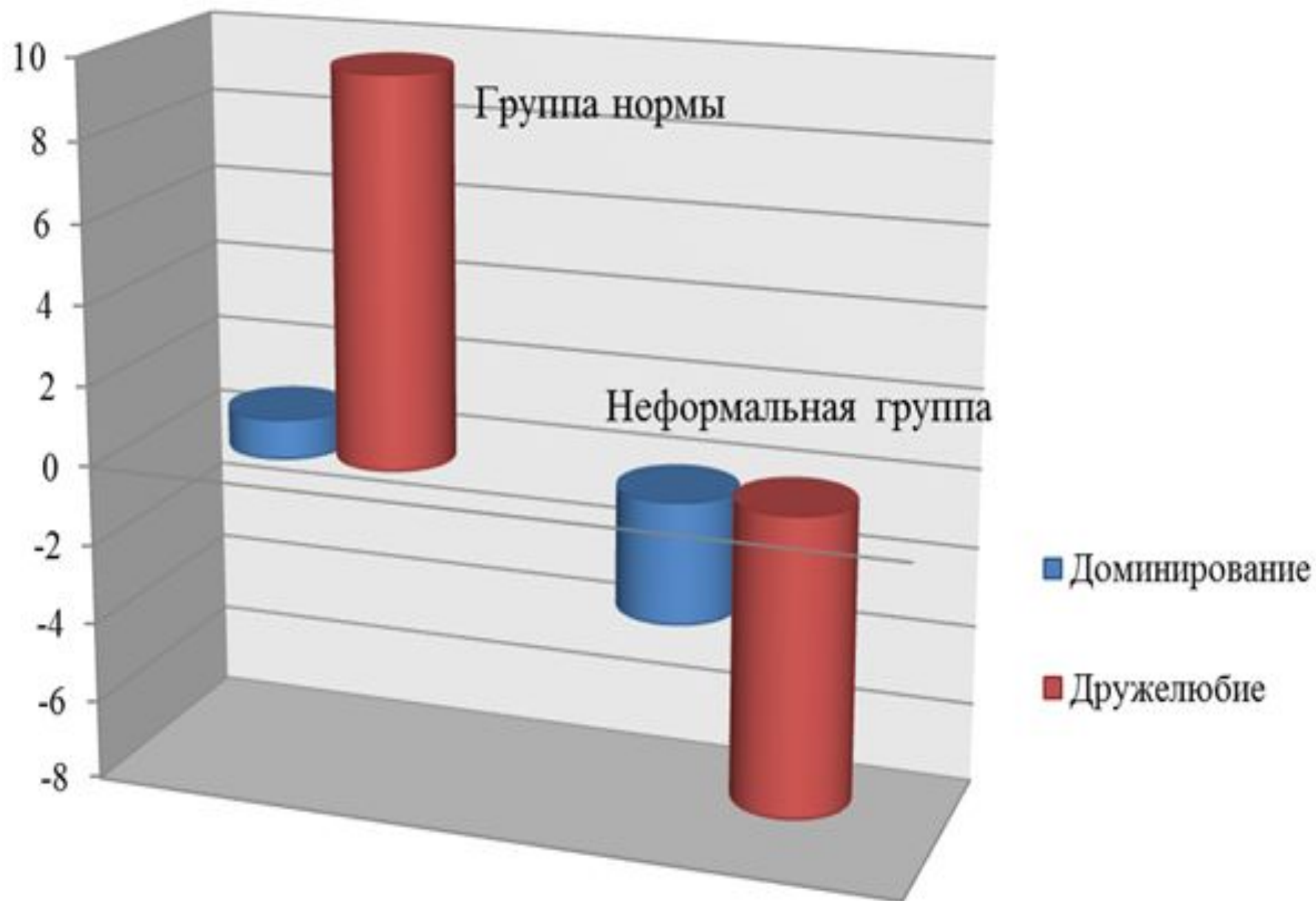


Валидные показатели сравнения средних величин



Показатели доминирования и дружелюбия



Вывод по тесту Тимоти Лири

Основное различие выявлено по показателям – «эгоистичный», «агрессивный», «дружелюбный» и «альтруистический». Результат агрессивности у неформальной группы показывает высокое значение, у группы нормы это значение выражено умеренно. Высокие показатели альтруизма имеет группа нормы, а у неформальной группы значение умеренное. Показатель зависимости у обеих групп умерен.

Кардинальные различия наблюдаются по показателям доминирования и дружелюбия, у неформальной группы оба значения отрицательные, а у группы нормы положительные. Причем значительно отличаются показатели дружелюбия – от -7 до 9. Доминирование отличается не значительно.

Практические рекомендации

У неформальной группы, был выявлен высокий уровень агрессии, что дает основания для дальнейшего исследования в этой области.

Например можно выявить тип агрессии, для этого хорошо подойдет опросник Басса-Дарки – «Диагностика состояния агрессивности».

Для дальнейшего изучения системы ценностей можно предложить использовать методику Морфологический тест жизненных ценностей, авторами которого являются В.Ф. Сопов и Л.В. Карпушина. Основным диагностическим конструктом методики являются терминальные ценности, результаты по которым в контексте нашей работы показали наибольшие различия.

Заключение

Нами была проведена большая работа на тему – личностные особенности характерные для членов музыкальных групп неформальных направлений. В контексте данной работы рассматривались три области личностных особенностей – свойства личности, система ценностей и межличностные отношения.

Гипотеза была подтверждена частично, так как значительная разница была выявлена только по некоторым параметрам в подобранных нами тестовых опросниках.

Существует изобилие литературы, рассказывающей о неформальных группах, понятию личностных особенностей, но нигде не упоминается об исследовании личностных особенностей у членов музыкальных групп неформальных направлений. Обнаружено лишь незначительное количество источников, преимущественно околонучного характера.

Кардинальным различием является повышенная агрессия у неформальной группы, соответственно заниженный показатель дружелюбия. У группы нормы агрессия имеет средний уровень, а альтруизм и дружелюбие имеют самые высокие показатели.

Опросник направленный на выявление системы ценностей показал, что творчество у неформальной группы на первом месте, на втором – потребность в наличии хороших и верных друзей. Исходя из этого, можно сделать несколько выводов. Вероятно, члены музыкальных групп неформальных направлений более замкнуты, им сложнее общаться с окружающими, заводить друзей, знакомиться. Так же можно предположить, что именно поэтому неформальная группа более агрессивна. Мы говорили о том, что многие люди отвергают творчество таких людей, часто осуждают, не понимают целей и направленностей. Возможно, что именно из-за этого отвержения и осуждения члены музыкальных неформальных групп так агрессивны и не дружелюбны, они заведомо ждут осуждения со стороны окружающих. Так же опросник Милтона Рокича показал, что неформальную группу мало интересует материально обеспеченная жизнь, чего нельзя сказать о группе нормы. Так же группа нормы склонна к подчинению. Что касается уровня самооценки, у неформальной группы он средний, а у группы нормы высокий.

В процессе работы нами были выполнены все поставленные задачи:



Проведено исследование личностных особенностей членов музыкальных групп неформальных направлений в сравнении с группой нормы.

Выявлены различия между неформальной группой и группой нормы.

Сформулированы практические рекомендации, направленные на дальнейшие исследования данной области.

КОНЕЦ

Работа была проведена Четвертаковым Кириллом Александровичем студентом пятого курса Нижегородского филиала Гуманитарного института (г. Москва)

