

**Мониторинг воспитательной
деятельности МКСКОУ VII
вида школы № 47
в рамках системы
воспитательной работы
школы.**

Мониторинг воспитания – это система сбора, обработки, хранения и распространения информации о системе воспитательной работы или ее отдельных компонентах, ориентированная на информационное обеспечение управления, которая позволяет судить о состоянии объекта и в любой момент времени может обеспечить прогноз его развития.

Цель мониторинга системы воспитательной работы МКСКОУ школы №47.

Определение степени соответствия организованного в школе №47 воспитательного процесса конечным воспитательным результатам – изменениям личности ребенка – с тем, чтобы прогнозировать дальнейшее развитие личности ребенка.

Предметами мониторинга являются:

- Личность учащегося – главный показатель эффективности процесса воспитания.
- Ученический коллектив – одно из важнейших условий развития личности ребенка.
- Реализация социального заказа – степень удовлетворенности родителей работой школы.

Алгоритм мониторинга системы воспитательной работы школы.

- Прогнозирование желаемых результатов.
- Анализ реальных результатов.
- Сравнение с результатами предыдущей диагностики.
- Выявление проблем и противоречий.
- Целеполагание.
- Планирование.

Цель системы воспитательной работы :

Создание условий для становления психически и физически здоровой, социально мобильной, толерантной, трудолюбивой личности, обладающей гуманистическими, нравственными ценностями, способной к адаптации в современном мире.

Реализация целей и задач предполагает:


- Создание благоприятных условий и возможностей для полноценного развития личности, для охраны здоровья и жизни детей.
- Создание условий проявления и мотивации творческой активности воспитанников в различных сферах социально значимой деятельности.
- Развитие системы непрерывного образования; преемственность уровней и ступеней образования; поддержка исследовательской и проектной деятельности.
- Освоение и использование в практической деятельности новых педагогических технологий и методик воспитательной работы.
- Развитие различных форм ученического самоуправления.
- Дальнейшее развитие и совершенствование системы дополнительного образования в школе.
- Координация деятельности и взаимодействие всех звеньев воспитательной системы: базового и дополнительного образования; школы и социума; школы и семьи.

Образ выпускника:

1. **Нравственный потенциал:** правовая культура, адекватная самооценка, честность, принципиальность, умение отстаивать свои взгляды и убеждения, профессиональное самоопределение, необходимый уровень воспитанности.
2. **Интеллектуальный потенциал:** достаточный уровень базовых знаний, способность к самообразованию, целостное видение проблем, свободное ориентирование в знаниях на межпредметном уровне, самообразования.
3. **Коммуникативный потенциал:** коммуникативность, культура общения, признание ценности гармоничных отношений между людьми.
4. **Художественно-эстетический потенциал:** высокая креативность, способность к самореализации, осознанные познавательные интересы и стремление их реализовать.
5. **Физический потенциал:** здоровый образ жизни, умение оказывать первую медицинскую помощь, способность действовать в чрезвычайных ситуациях.

Мониторинг воспитательной деятельности школы №47 в рамках системы воспитательной работы и психологическое сопровождение учебно-воспитательного процесса преследуют одну главную цель.

Она заключается в создании условий для становления психически и физически здоровой, социально мобильной, толерантной, трудолюбивой личности, обладающей гуманистическими, нравственными ценностями, способной к адаптации в современном мире.



**«Мониторинг - основной
аспект становления
воспитательной системы
класса»**

Методика уровня воспитанности.

Цель: отслеживание социально-психологических изменений школьников, их ценностных приобретений и характерологических продвижений для дальнейшего корректирования деятельности педагога.

- За основу взяты педагогические методики Н.П.Капустиной и М.И.Шиловой (педагогические наблюдения, беседы, самооценка совместно с родителями и т.д.), анализ результатов позволяет педагогу составить текущий и перспективный план воспитательной работы классного коллектива.
- **Определены качества, которые оцениваются:**
- **для учащихся 1-4 классов:** любознательность, трудолюбие, бережное отношение к природе, моё отношение к школе, красивое в моей жизни, как я отношусь к себе;
- **для учащихся 5-9 классов:** долг и ответственность, бережливость, дисциплинированность, отношение к учёбе, отношение к труду, коллективизм и товарищество, доброта и отзывчивость, честность и правдивость, культурный уровень;

Любознательность:

- мне интересно учиться
- я люблю читать
- мне интересно находить ответы на непонятные вопросы
- я всегда выполняю домашнее задание
- я стремлюсь получать хорошие отметки

Любознательность:

- мне интересно учиться
- я люблю читать
- мне интересно находить ответы на непонятные вопросы
- я всегда выполняю домашнее задание
- я стремлюсь получать хорошие отметки

Отношение к природе:

- я берегу землю
- я берегу растения
- я берегу животных
- я берегу природу

Я и школа:

- я выполняю правила для учащихся
- я выполняю правила внутришкольной жизни
- я добр в отношениях с людьми
- я участвую в делах класса и школы
- я справедлив в отношениях с людьми

Прекрасное в моей жизни:

- я аккуратен и опрятен
- я соблюдаю культуру поведения
- я забочусь о здоровье
- я умею правильно распределять время учебы и отдыха
- у меня нет вредных привычек

Обработка данных.

Оценка результатов:

- 5 – всегда.
- 4 – часто
- 3 – редко
- 2 – никогда
- 1 – у меня другая позиция

Затем 5 оценок складываются и делятся на 5. Средний балл и является условным определением уровня воспитанности.

Средний балл:

- 5 - 4,5 – высокий уровень (в)
- 4,4 – 4 – хороший уровень (х)
- 3,9 – 2,9 – средний уровень (с)
- 2,8 – 2 – низкий уровень (н)
- **Низкий уровень:** слабое, неустойчивое положительное поведение, которое регулируется в основном требованиями взрослых и другими внешними стимулами и побудителями, самоорганизации .
- **Средний уровень:** свойственна самостоятельность, проявление самоорганизации и саморегуляции, отсутствует общественная позиция.
- **Хороший уровень:** положительная самостоятельность в деятельности и поведении, общественная позиция ситуативна.
- **Высокий уровень:** устойчивая и положительная самостоятельность в деятельности и поведении, проявляется активная общественная и гражданская позиция.

Уровень воспитанности.

| | 2009-2010 | 2010-2011 | 2011-2012 | 2012-2013 |
|----------------|-----------|-----------|-----------|-----------|
| Высокий | 5 | 11 | 11 | |
| Хороший | 26 | 49 | 41 | |
| Средний | 62 | 36 | 45 | |
| Низкий | 7 | 4 | 3 | |

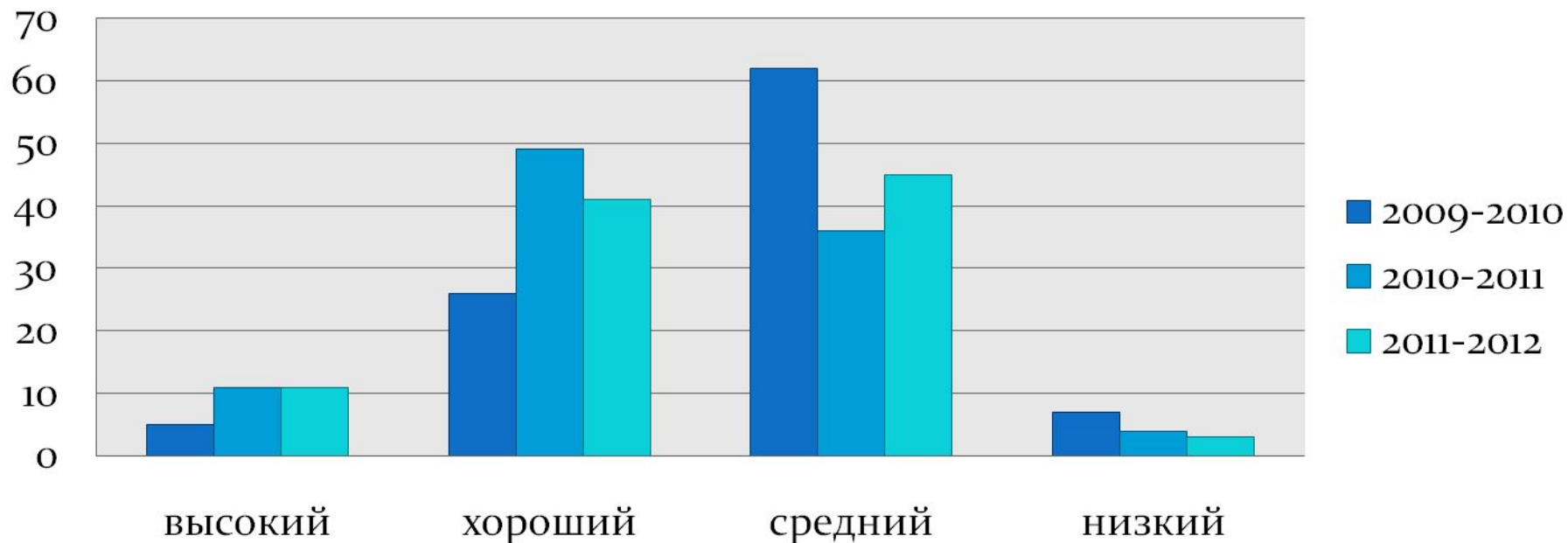


Схема реализации воспитательной системы



| | 2009-2010 | 2010-2011 | 2011-2012 | 2012-2013 |
|------------------------------------|------------------------------------|-----------|-----------|-----------|
| Охват детей в ДО в школе. | <i>Дополнительное образование.</i> | | | |
| | 186 | 134 | 123 | 179 |
| | 100% | 73% | 63% | 87% |
| Охват обучающихся в УДО. | 332 | 419 | 392 | 336 |
| | 182% | 210% | 200% | 164% |
| Количество кружков в школе. | 8 | 8 | 9 | 14 |
| Количество кружков в УДО. | 14 | 18 | 16 | 10 |

Участие в мероприятиях различного статуса.

| | | | | |
|--|----|----|----|----|
| Участие в мероприятиях различного уровня. | 54 | 57 | 50 | 35 |
| Личные. | 26 | 20 | 22 | 20 |
| Командные. | 28 | 37 | 28 | 15 |
| Призовые места. | 7 | 10 | 8 | 5 |

| | | | | |
|---|-----|-----|-----|--|
| Посещения родительских собраний. | 37% | 48% | 37% | |
|---|-----|-----|-----|--|

Рекомендации для успешного мониторинга в воспитательной деятельности:

- Своевременно проводить диагностику уровня воспитанности учащихся.
- Учитывать результаты и рекомендации мониторинга в планировании воспитательной работы класса и школы.
- Отслеживать становление воспитательных систем классов и школы через диагностику.
- Мониторинг ассоциального поведения.
- Мониторинг деятельности учителя.