



**Тема урока: «Решение примеров в пределах 20.  
Решение задач. Закрепление изученного»  
«Дикие животные весной»  
«Изготовление флажков»**

**Цель урока: решать примеры на сложение и вычитание в пределах 20, повторим состав чисел, отработаем умения решать задачи**

**Здравствуйте, дорогие ребята!  
У меня в лесу случилась беда. Злая  
Кикимора, заколдовала животных.  
Наложила на них математическое  
проклятье. Мне нужна ваша  
помощь! Ваши знания по  
математике помогут мне  
расколдовать животных.  
Я буду вас очень ждать!**

# Деление на отряды



**№1 Первый отряд**

**№2 Второй отряд**

**№3 Третий отряд**

# Правила поведения в лесу



Не шуми в лесу



Не обижай  
ЖИВОТНЫХ



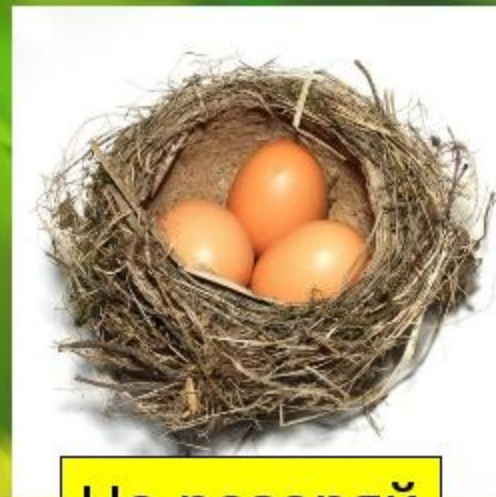
Не разводи  
ОГОНЬ



Не ломай  
ядовитые грибы



Не мусори



Не разорь  
гнезда



**Я старичок - лесовичок!  
Добро пожаловать в мой лес!  
В моем лесу живет много зверей  
и о некоторых из них я вам  
расскажу.  
Но сначала прошу помочь мне!**



# ЁЖИК

Сердитый недотрога  
Живёт в глуши лесной.  
Иголок очень много,  
А нитки ни одной.







# Вставь пропущенное число

2, , 6, , 10

, 3, 5, , 9

Какое число следует за  
числом 10?

11



Какое число следует за  
числом 12?

13



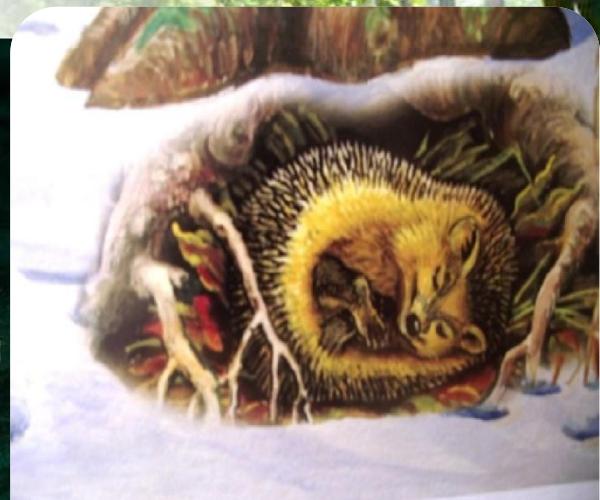
Какое число следует за  
числом 13?

14





**Еж** по размеру невелик., но они довольно быстрые животные для своих размеров и могут быстро бегать, хорошо умеют плавать и прыгать. Не любит густых лесов. Могут жить рядом с человеком. Еж днем спит, а ночью охотится. Как у многих ночных животных, у ежа плохо развито зрение, зато они обладают острым обонянием и слухом. Еж всеядное животное. Он ест насекомых, гусениц, иногда дождевых червей, яйца птиц, даже маленьких птенцов, фрукты, ягоды, грибы. Иногда может есть гадюк. В случае опасности сворачивается клубком. Детеныши у ежа появляются на свет слепыми и голые (без колючек). Зимой еж, как и медведь, впадает в спячку. Спит он в норке, законопатив вход.



# ВОЛК

Серый, страшный и  
зубастый

Произвел переполох.

Все зверята разбежались.

Напугал зверят тех...





**29 апреля.  
Классная  
работа.  
Понедельник.**





# Реши примеры



**У волка крепкое тело,** длинные сильные ноги, и, как у всякого хищника, мощные челюсти с острыми и крепкими зубами. К зиме волчья шерсть становится гуще и длиннее. Это волкам необходимо, ведь они могут спать прямо на снегу, закрыв хвостом нос и лапы. Спят обычно днем, а ночью охотятся. Охотятся волки стаями. Самый сильный волк в стае становится вожаком. Питаются волки другими животными. Часто нападают на ослабленных и больных животных, поэтому их называют санитарями леса. Свое жилище, логово, хищники располагают в глухих, труднодоступных местах, чтобы обезопасить подрастающих волчат.



# ЗАЯЦ

У косоного нет берлоги,  
Не нужна ему нора.  
От врагов спасают ноги,  
А от голода – кора.



Заяц - беляк



Заяц - русак





# Реши задачу



**ЗАДАЧА**

**УСЛОВИЕ**

**ВОПРОС**

**РЕШЕНИЕ**

**ОТВЕТ**



**Заяц** – травоядное животное. Летом зайцы едят сочные травы: клевер, одуванчик и др, питаются листьями, стеблями молодых деревьев, плодами. Едят грибы, но самое любимое лакомство – кора осины, для зайцев она слаще сахара Осенью и зимой зайцы кормятся побегами и корой различных деревьев и кустарников. Летом мех у зайцев серовато-бурый, а зимой почти весь белый. В сильные морозы заяц роет себе нору в снегу. А летняя норка зайца спрятана под кустами. В России зайцы приносят потомство обычно три раза в год.



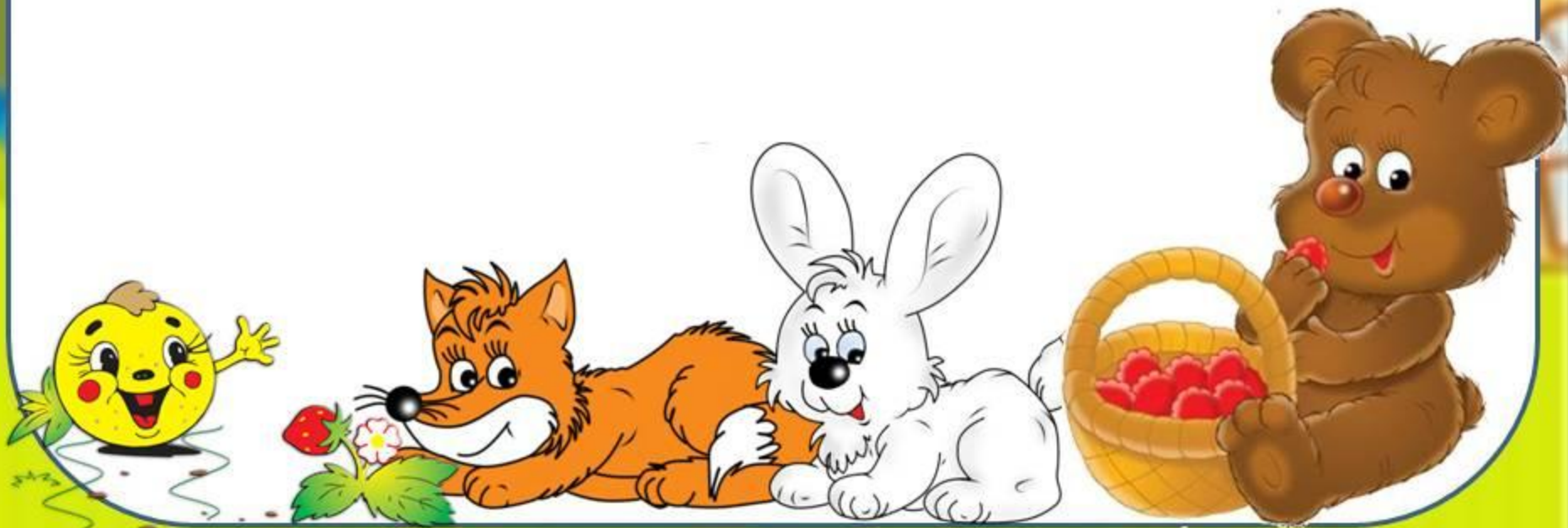


Пришла пора  
отдохнуть.



**МОЛОДЦЫ!**

**А ТЕПЕРЬ ЗА УЧЁБУ!**



# ЛИСА



Размером она с небольшую собаку,  
Но может, как волк, она броситься в  
драку.

Стоячие уши и хищные зубы.  
Из меха пушистого рыжая шуба.  
Полевки лесные – объект ее пищи.  
Плоды, насекомых в лесу она  
ищет...

Бойтся ее вся домашняя птица.  
Как имя же рыжей плутовки?





# Сравните числа



**Лиса красивый дикий зверь.** Лиса может быть рыжей, огненно-рыжей, серой и черной. Лиса роет себе нору, но может поселиться в чужой. Зимой лисы спят на снегу, свернувшись калачиком. В нору забегают, спасаясь от преследователей. Зимой на лапках лисы отрастает густая шерсть, чтоб не холодно было ступать по снегу. Ходит лиса как в валенках. Питается лиса ягодами, насекомыми, зайцами, мышами, птицами и другими мелкими животными.



# БЕЛКА

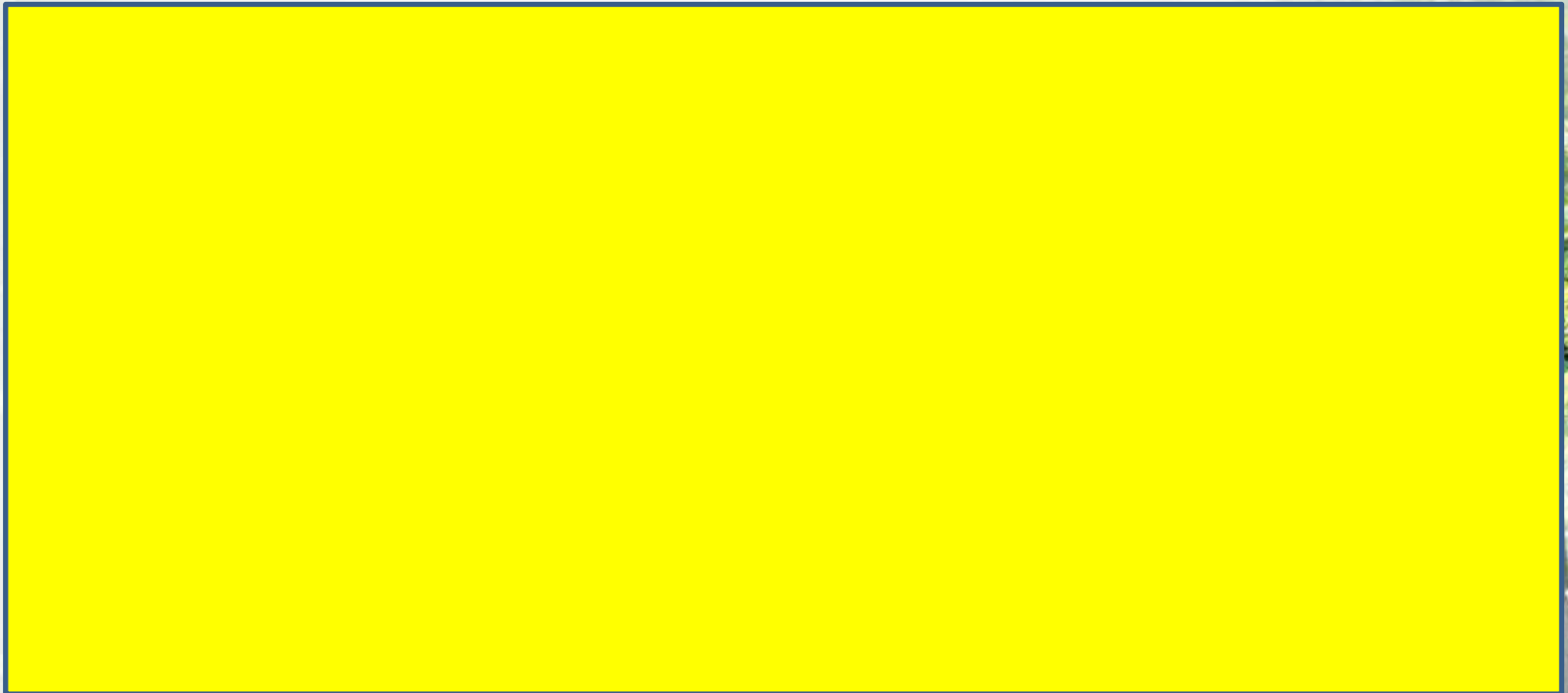
Кто с высоких толстых сосен  
В ребяташек шишку бросил,  
А в кусты через пенёк  
Промелькнул, как огонёк?







**Прямоугольник – это четырехугольник у которого прямые углы, противоположные стороны равны**



**Белка** – небольшой зверек, быстрый и ловкий (легко совершает прыжки с дерева на дерево подруливая хвостом). У белки рыжая шубка, зимой становится серой, большой пушистый хвост, на ушах кисточки, но у белок может быть шубка и других цветов в зависимости от вида белки. Белки всеядные животные: любят орехи, ягоды, грибы, муравьев, их личинки. Весной питаются почками деревьев, пьют березовый сок. Иногда едят насекомых, лягушек, и даже небольших птиц. Могут жить рядом с человеком. Белки делают заготовки на зиму: сушат грибы, собирают орехи. Некоторые виды белок прячут орехи в дуплах деревьев, другие —закапывают их в землю. Бывает закапав забывают про них, а из проросших семян появляются новые деревья. Гнездо белка строит в дупле дерева, выстилая тонкими веточками и утепляя мхом.







**Рефлексия**



Спасибо Вы очень нам  
помогли! Надеюсь вам  
понравилась у меня в  
лесу?!

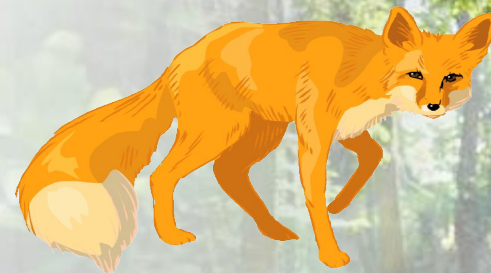
До свидания, ребята!  
До новых встреч!



Спасибо за урок!



У КОГО КАКИЕ ДЕТКИ?





# КТО ГДЕ ЖИВЕТ?

Кто живет в  
норе?



Кто живет в  
дупле?



Кто живет в  
берлоге?



Кто живет в  
логове?



А кто живет под кустом?

