

Психологический квест



«Индивидуальность»

1. Как переводится понятие психология?

- ▶ Психολόγία (от др.-греч. ψυχή — «человек»; λόγος — «знание»)
- ▶ Психολόγία (от др.-греч. ψυχή — «душа»; λόγος — «учение»)
- ▶ Психολόγία (от др.-греч. ψυχή — «душа»; λόγος — «наука»)

Психоло́гия
(от др.-греч. ψυχή –
«душа»; λόγος –
«учение»)

2. Что такое душа??

Душа – понятие, употребляемое для обозначения внутреннего мира человека, его сознания и самосознания.

Душа – свойство мозга отражать объективную действительность и на основе формируемого при этом психического образа целесообразно регулировать человека и его поведение.

▶ Душа - понятие,
употребляемое для
обозначения внутреннего
мира человека, его
сознания и самосознания.

Основные формы проявления психики

- ▶ Психические процессы
- ▶ Свойства личности
- ▶ Состояния

3. Какое понятие говорит о регуляции поведения и деятельности?

- ▶ Психические процессы
- ▶ Свойства личности
- ▶ Состояния

**Регуляция поведения и
деятельности – свойства
личности**

ПОЗНАВАТЕЛЬНЫЕ ПРОЦЕССЫ

- ▶ Ощущение
- ▶ Восприятие
- ▶ Внимание
- ▶ Воображение
- ▶ Мышление
- ▶ Речь



4. Какого процесса не хватает?

▶ ПАМЯТЬ



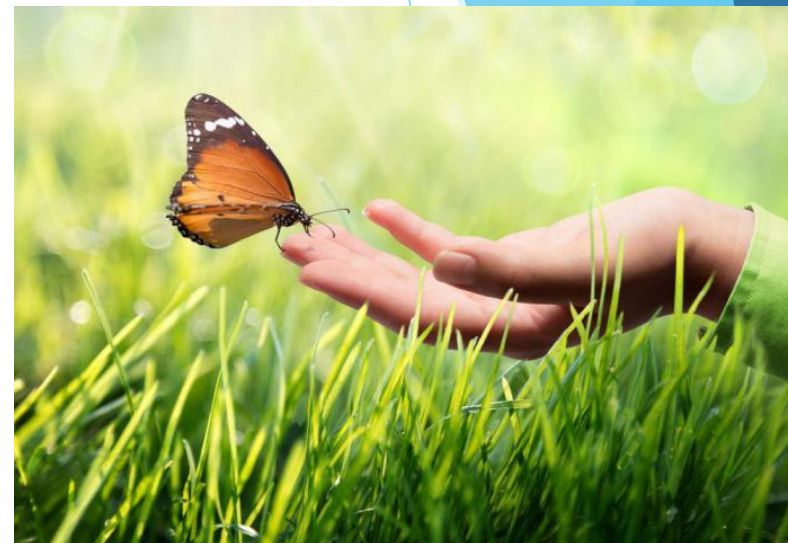
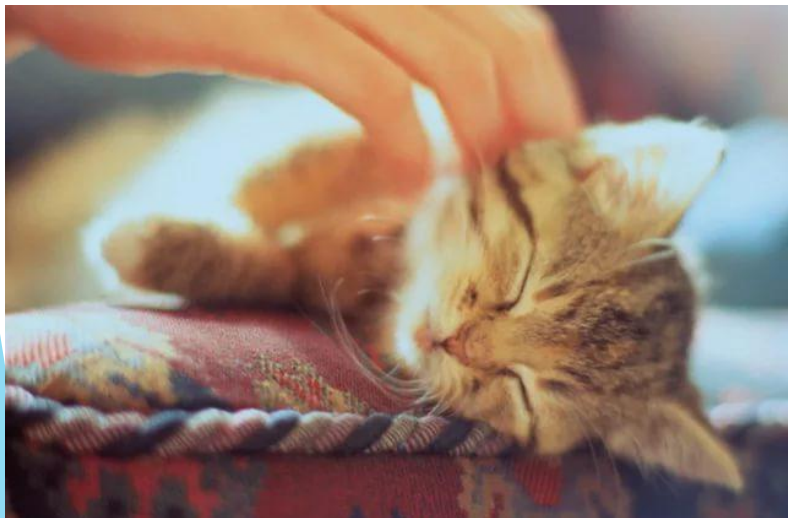
ощущения

Это отражение основных свойств предметов, с помощью зрения, слуха, обоняния, осязания, вкуса.

Цвета, звуки, запахи – все это ощущения.

Красный, шершавый, горький, громкий – ощущения.

5. На какой картинке не ощущения?





Это не ощущение, это показано мышление.

восприятие

Это отражение образа *предмета в целом*, с помощью органов чувств (зрение и др.) и сравнения образа с прошлым опытом.

Мы воспринимаем все что нас окружает:
образы людей, зданий, машин,
животных и т. д.

6. Где пример не восприятия?

- Мы видим цветок
- Мы видим дружбу
- Мы слышим песню
- Мы чувствуем удовлетворение

ВНИМАНИЕ

Наше сознание бывает направлено на что-то одно, отвлекаясь от всего остального.

Мы смотрим интересный фильм, или делаем уроки и не видим, не слышим ничего вокруг.

**7. А сейчас, проверим ваше
внимание с помощью корректурной
пробы и одновременным
решением примера
на слух.**

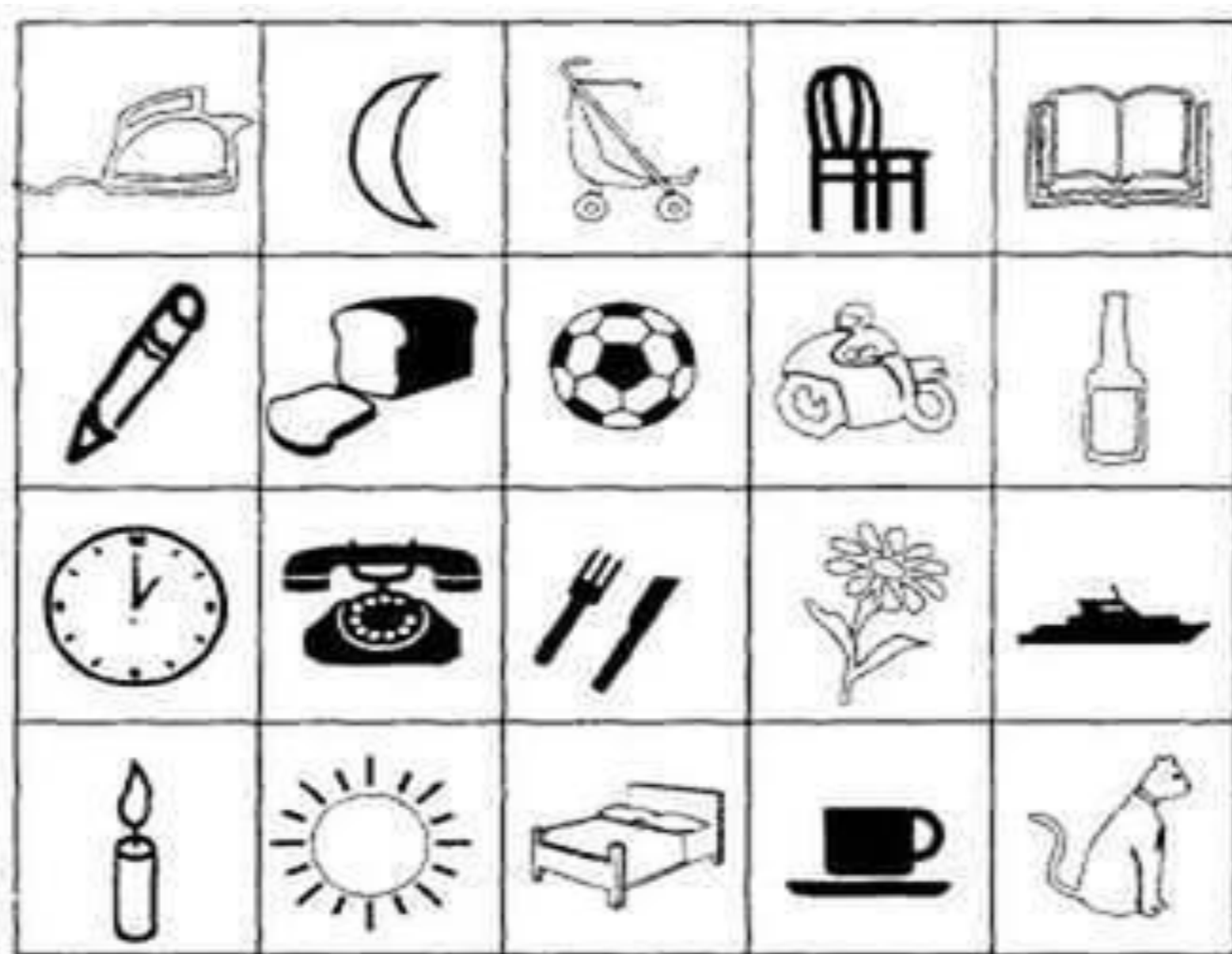
Й Л О В Н Т А Р О П Л О У Ж Ю Б Ч Т Р Х Э Ж Д Ф А
Ч Я У Й С У И К Н Т П О Д Б О Д Щ Г З Ж Э О А Л У
М О Т А Р Н В П М Е Я А С В К Ц У У А М С И Р П
Я Ч Ф В Ы Ц С Й А М Л Б Ю Д Ж З Э И Ж З Э А О В Ы
Р И А Н М И П Г Т Е О Л В А О Р П Ы Е А В М П Я А
В Ф У Й Ы Ц В А С Ч З Ч Ю Ы О А Р Г П Т Р А Л В Ж
Д В Х Ы Э Ы О В О А Т И И М Р Н Ы П В И А А Р Б О
Щ О Д Л А П О Г А Ы О Е П И Т О С Р Г В Д П Щ Д Ю
О Ж З Х Э Е Б А Т Р И П М А С В Ч Ы У Ф В К Ц А У
П К Н Р П О Г Н О Т А Р Л Ш О Ы А В К Е Й К Ц А В
С П С Т О С Р Н Ы А Ы Д У З А Б И Л Ш Н П Т Ц Щ Й
Е К Ц У Г Е Ш Н З Г Х Л Ю Б Ж Б Э Ж И Л М Р С П Ч
М А В Я С Ф А Ы К Ц Е Г К Т Е И И Л Р А Г О А Г М
Н Р А Г О Р В Г Н У Р Л В Ж В З Л А Р Р Н В П А А
Р А Н О Ы Ж Щ Л О Т Р П М А В К Ы Ц Й Д Щ Л О П М
И Р П В З Б Ж Х Э О Г Р А В У Ы Ц Й Ф А Л П С П А
И Е Н М П Р М Л О П О Ш В Д Л П Ш Р О Р Ы Щ Ц Ю Ж

ПАМЯТЬ

Это все что мы запоминаем, что мы ощущали в нашем прошлом опыте, эти образы остаются в мозгу.

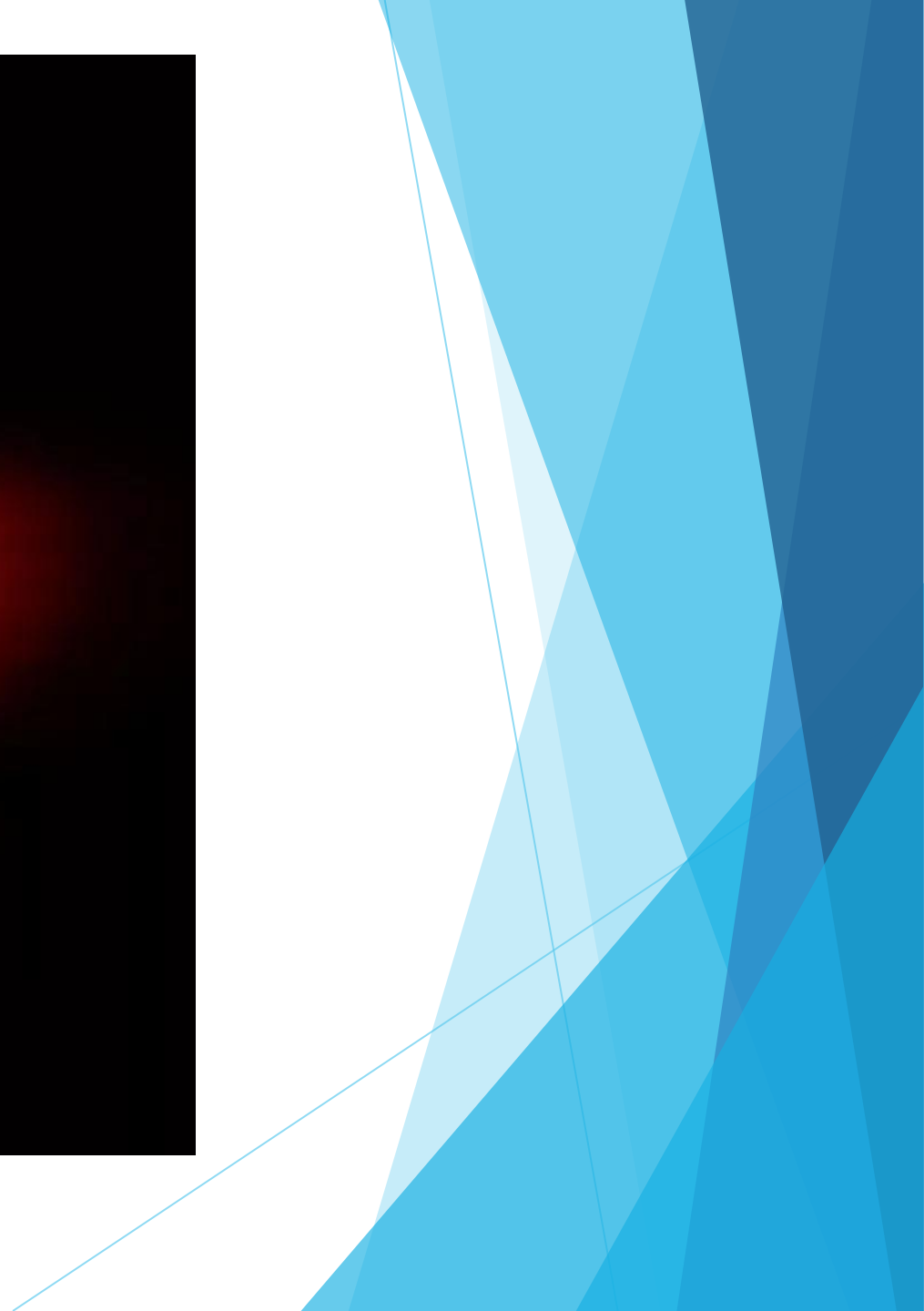
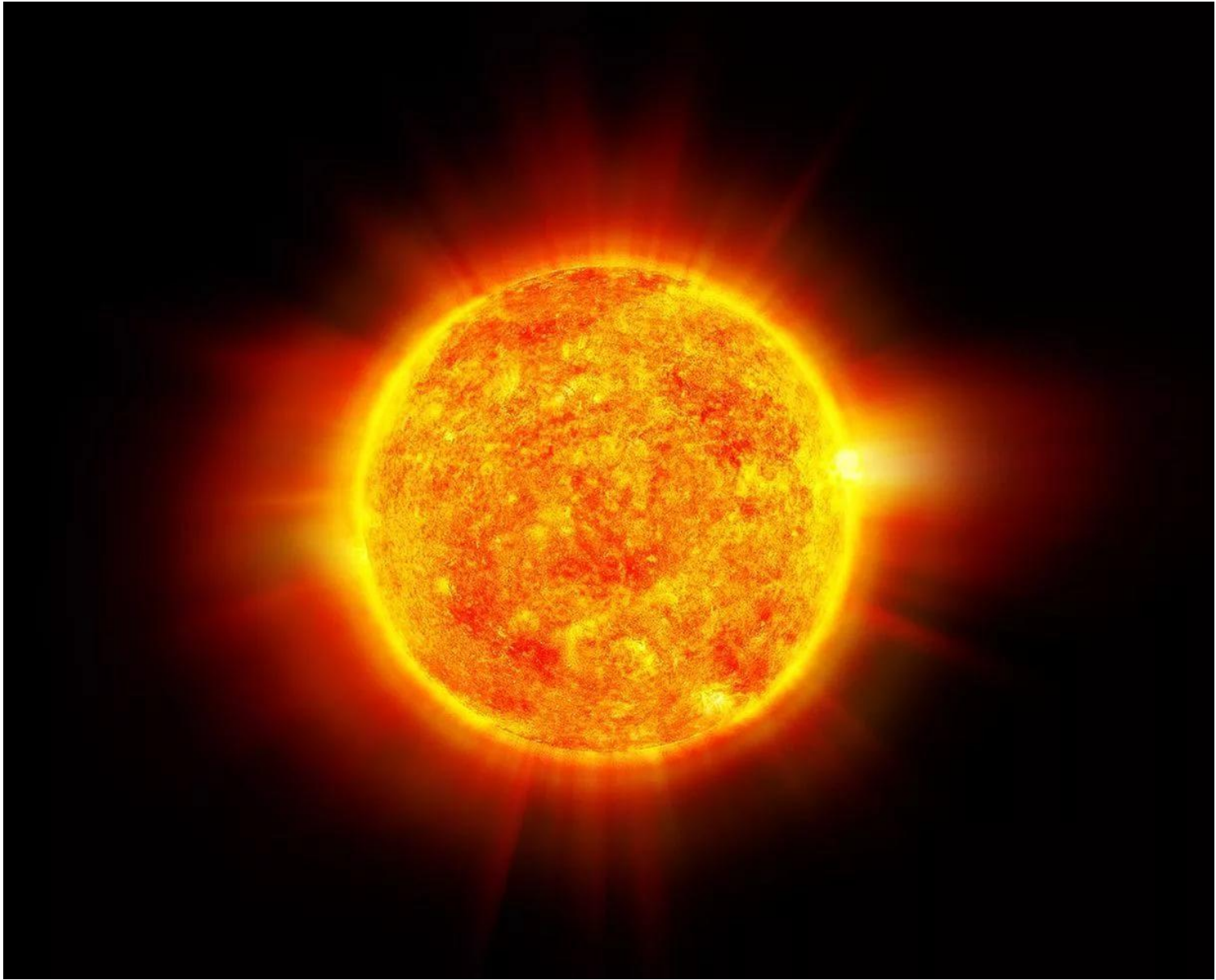
- Запоминаем
- Сохраняем
- Воспроизводим
- Узнаем

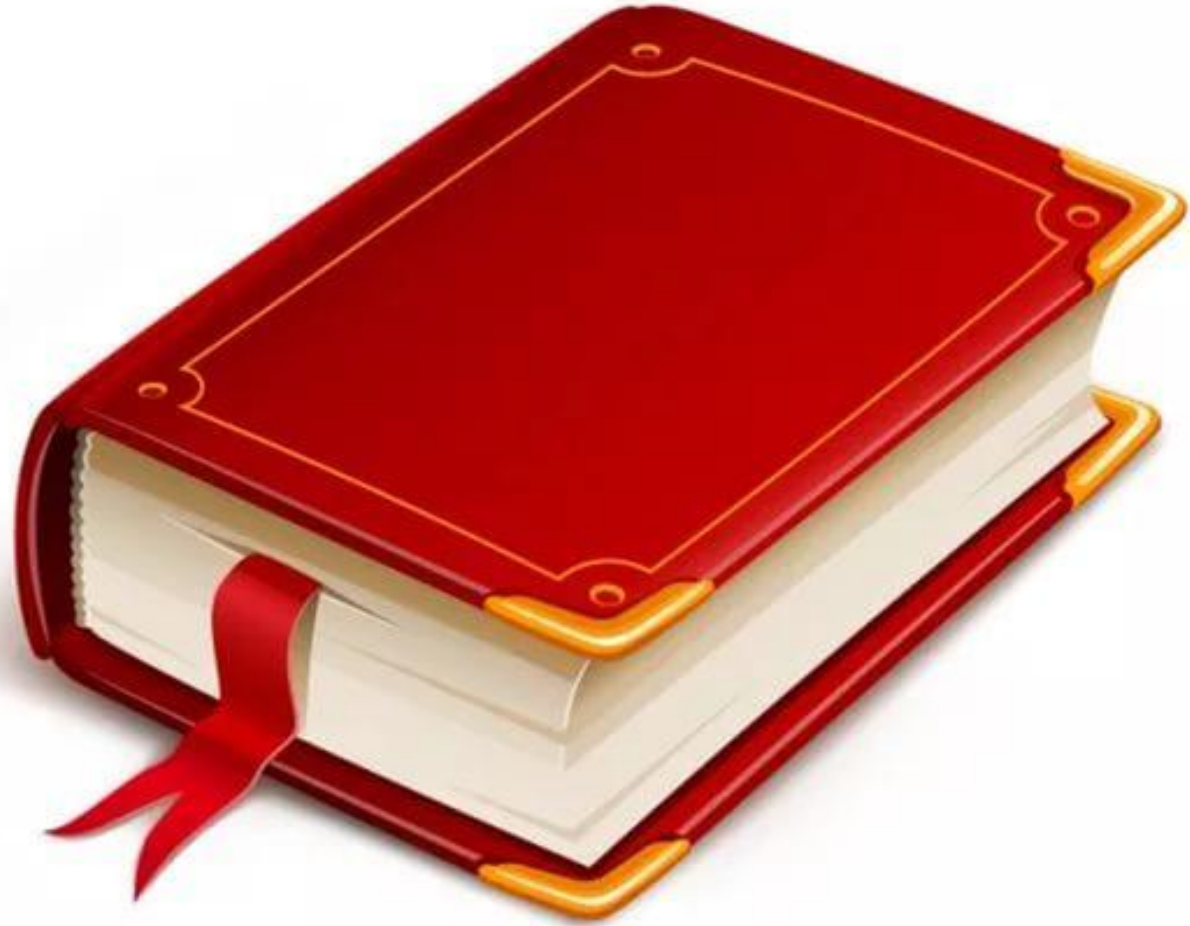
8. Какого предмета не было













 mebelshop.com













воображение

Мы можем создавать новые образы на основе ранее воспринятых.

Воображение как бы перерабатывает то, что есть в памяти.

**9. Приведите пример
профессии, связанной с
воображением.**

**Произведения писателей,
художников,
кинематографистов
появляются благодаря работе
творческого воображения**

10. Что не является примером мышления?

1. Получив информацию, мы перерабатываем ее.
2. Подбираем ассоциации к информации.
3. Обдумываем причины и последствия событий, поступков.
4. Делаем умозаключения.
5. Решаем задачи.

10. Что не является примером мышления?

1. Получив информацию, мы перерабатываем ее.
2. Подбираем ассоциации к информации.
3. Обдумываем причины и последствия событий, поступков.
4. Делаем умозаключения.
5. Решаем задачи.

Эмоционально- волевые психические процессы

- ▶ **Эмоции и чувства**
 - ▶ **Воля**

ЭМОЦИИ

**ЭТО НАША РЕАКЦИЯ НА
ПРОИСХОДЯЩИЕ СОБЫТИЯ,
КОТОРЫЕ ВОЗДЕЙСТВУЮТ НА
НАС.**

Наше личное к ним отношение.

ВОЛЯ

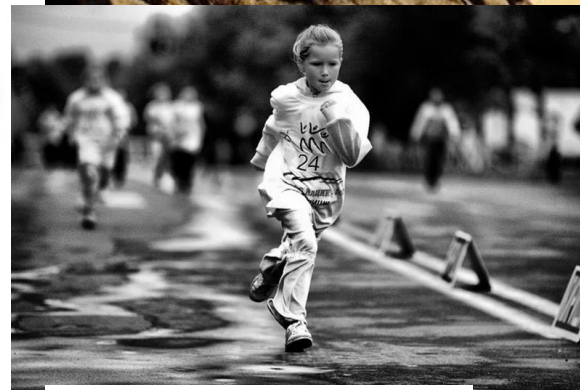
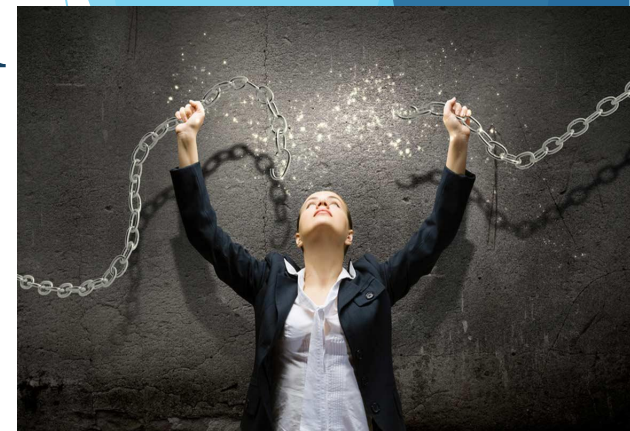
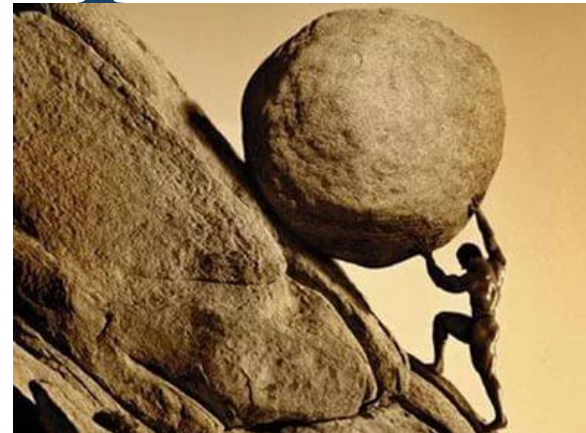
Это то, как мы контролируем свое поведение.

С помощью воли мы заставляем себя работать, учиться, достигать чего-либо.

А также отказаться от чего-либо.

11. Разложи картинки

Эмоции



Воля



Свойства личности

- ▶ **Способности**
- ▶ **Мотивация**
- ▶ **Темперамент**
- ▶ **Характер**



Принято различать четыре типа темперамента:



Сангвиник



Холерик



Флегматик



Меланхолик

12. Типы темперамента и их характерные черты.

(расставьте картинки соответственно определениям)

- ▶ **Сангвиник** – подвижность, склонность к частой смене впечатлений, отзывчивость и общительность.
- ▶ **Флегматик** – медлительность, устойчивость, эмоциональные состояния внешне выражаются слабо.
- ▶ **Холерик** – бурные эмоции, резкие смены настроения, неуравновешенность, общая подвижность.
- ▶ **Меланхолик** – легкая ранимость, склонность глубоко переживать даже незначительные события.



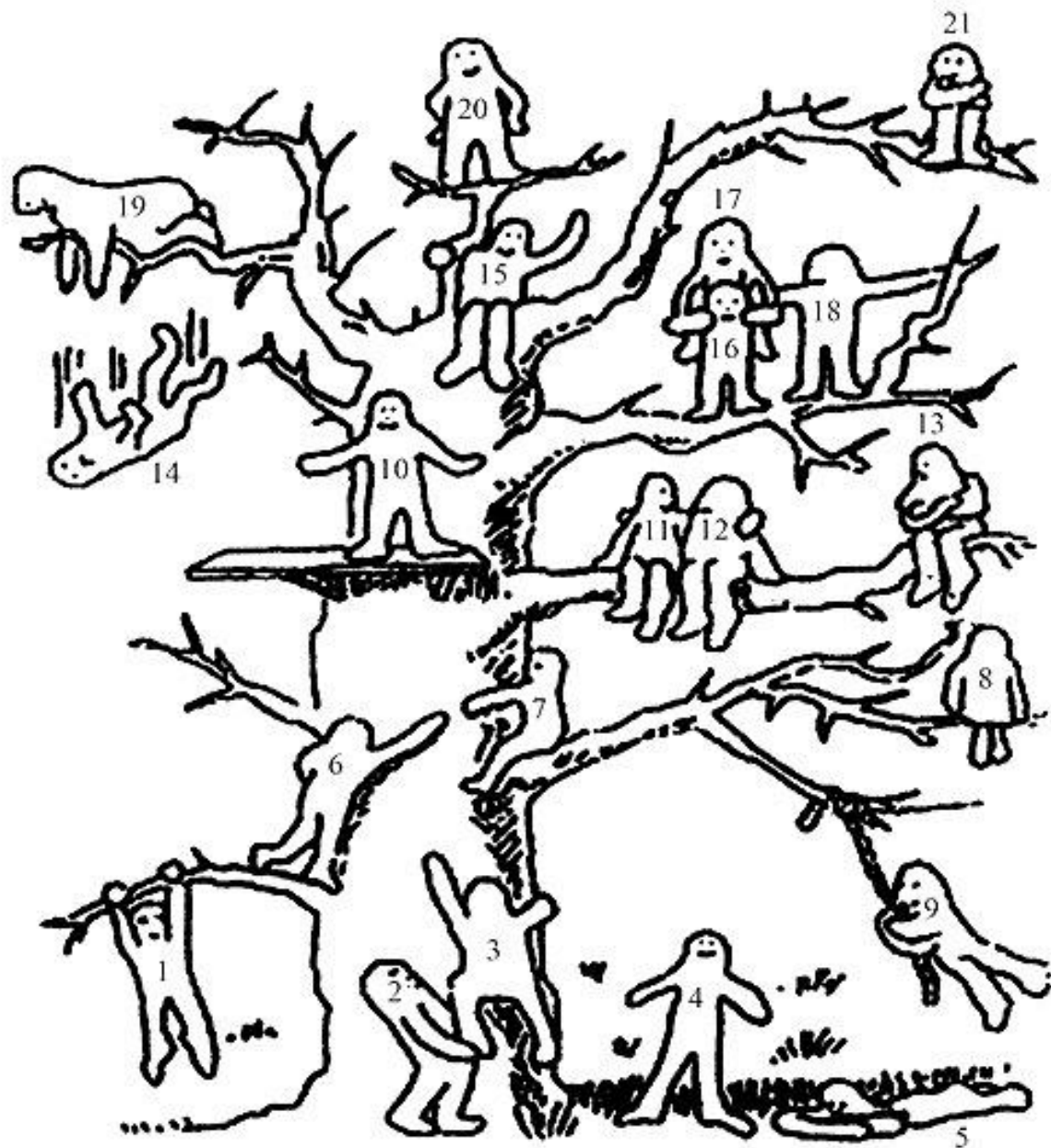
Состояния психики

- ▶ Устойчивый интерес
- ▶ Творческий подъем
- ▶ Убежденность
- ▶ Сомнение
- ▶ Апатия
- ▶ Угнетенность
- ▶ И др.



Самооценка





**Предлагаю
вам пройти
тест на
самооценку!**

Результаты

Интерпретация результатов выполнения проективной методики «Дерево» проводится исходя из того, какие позиции выбирает данный ученик, с положением какого человечка отождествляет свое реальное и идеальное положение, есть ли между ними различия.

Для удобства объяснения каждой фигурке присвоен свой номер.

Выбор позиции № 1, 3, 6, 7 характеризует установку на преодоление препятствий.

№ 2, 11, 12, 18, 19 — общительность, дружескую поддержку.

№ 4 — устойчивость положения (желание добиваться успехов, не преодолевая трудности).

№ 5 — утомляемость, общая слабость, небольшой запас сил, застенчивость.

№ 9 — мотивация на развлечения.

№ 13, 21 — отстраненность, замкнутость, тревожность.

№ 8 — отстраненность, уход в себя.

№ 10, 15 — комфортное состояние, нормальная адаптация.

№ 14 — кризисное состояние, «падение в пропасть».

Позицию № 20 часто выбирают как перспективу дети с завышенной самооценкой и установкой на [лидерство](#).

Следует заметить, что позицию № 16 дети не всегда понимают как позицию «человечка, который несет на себе человечка № 17», а склонны видеть в ней человека, поддерживаемого и обнимаемого другим.

Итак:

Все эти качества, особенности личности, и познавательные процессы вместе составляют неповторимую индивидуальность каждого человека!

